

ничемъ, не оказалось также ни склепа, или какого-нибудь кирпичнаго свода, чего можно бы ожидать надъ могилою княжескою, а хотя и нашли сосновый, совершенно истлѣвшій, гробъ, нѣсколько гвоздей, которыми онъ былъ сколоченъ, и скелеть человѣческій, однако не подъ самымъ камнемъ, а нѣсколько въ сторонѣ отъ него; но какъ въ городкѣ при монастырѣ и церквахъ могли погребаться многіе, то по этому нельзя и опредѣлить, точно ли плита покрываетъ могилу князя или другого покойника, давно здѣсь положеннаго. Слова на камнѣ вырѣзаны углубленіями; самый же камень, состоящій, кажется, изъ крѣпкаго песчаника, по распоряженію г. Львова, огражденъ рѣшеткою (Очерки Россіи, I, стр. 133).

II.

И. М. Рябининъ.

О Путивльскомъ Преображенскомъ соборѣ и о тѣхъ церквахъ и монастыряхъ, кои имѣли связь съ соборомъ.

Предисловіе.

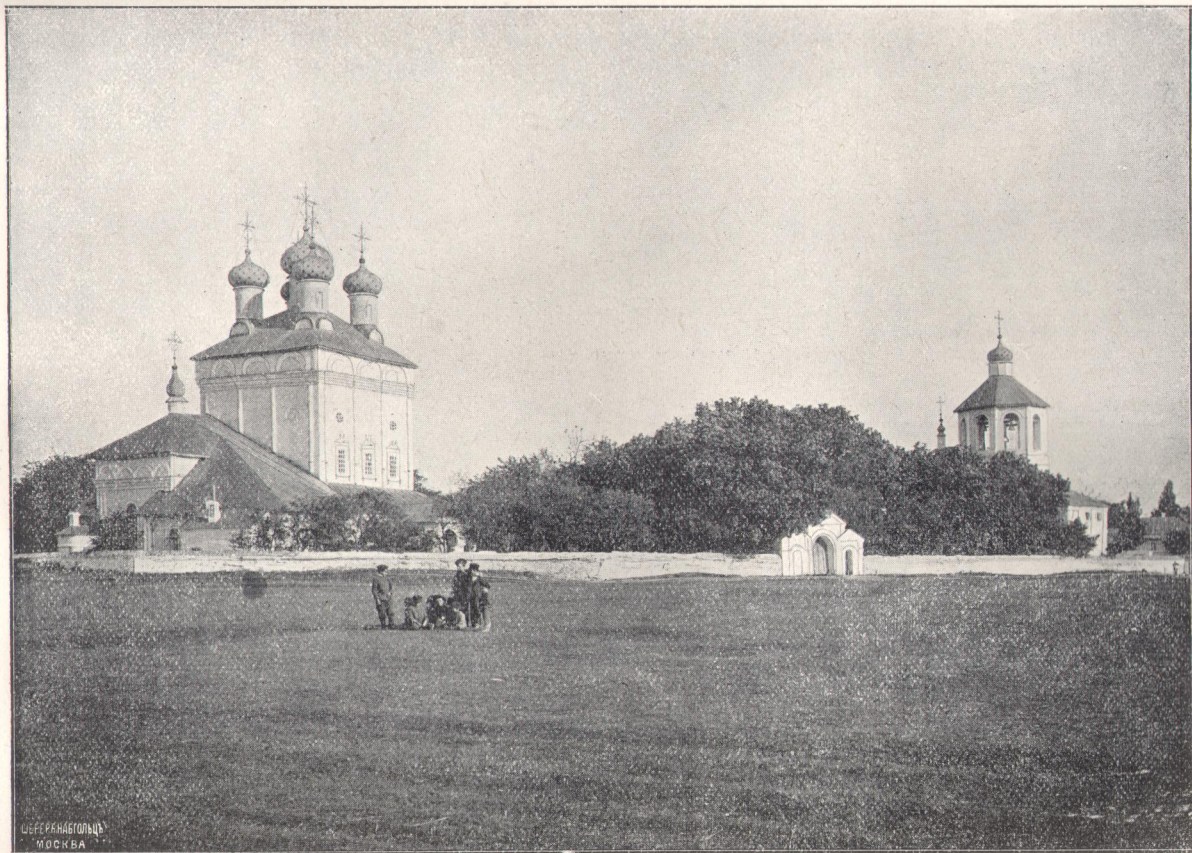
Въ 1899 г. мною было сдѣлано краткое описаніе Путивльскаго Преображенскаго собора (въ „Курскихъ Епархіальныхъ Вѣдомостяхъ“ № 15—16, 20—21).

Желая внести посильную лепту—въ виду XII археологическаго съѣзда—для изученія родной старины края, подлежащаго изученію съѣзда, я переработалъ указанное описаніе съ поправкою вкрапившихся опечатокъ въ годахъ, дополнивъ его новыми историческими свѣдѣніями, какъ о самомъ соборѣ, такъ и о тѣхъ монастыряхъ и церквахъ, которые имѣли въ свое время какую либо съ нимъ связь.

Путивльскій Преображенскій соборъ.

Географическое положеніе и внѣшность зданія.

Мѣстность, гдѣ находится въ настоящее время Путивльскій Преображенскій соборъ, состоитъ въ сѣверной окраинѣ города, въ десятомъ его кварталѣ и занимаетъ ровную площадь. Соборъ окруженъ: съ восточной стороны садомъ городского училища; съ сѣверной и южной пустопорожними площадками; а съ западной постройками гражданъ и ремесленнымъ училищемъ Маклаковыхъ. Зданіе собора каменное, квад-



Путивльскій Преображенскій соборъ.

ратное, о пяти главахъ, имѣеть высоту отъ земли до крестовъ 38 арш. и въ главномъ крестѣ пять аршинъ. Съ сѣвера и юга имѣеть два предѣла въ вышину до половины всего квадрата; предѣлы, надо полагать, устроены одновременно съ главнымъ храмомъ, что доказываетъ сходство общей ихъ архитектуры; съ западной же стороны пристроены въ недавнее сравнительно время два крыльца, ведущія одно въ главный предѣлъ храма, а другое въ сѣверный; къ югу отъ храма имѣется въ одной оградѣ съ нимъ колокольня, такъ же каменная, не высокая, находящаяся въ разстояніи отъ собора въ двадцати двухъ саженьяхъ. Колокольня эта состоитъ изъ трехъ ярусовъ или этажей. Въ нижнемъ этажѣ по срединѣ его устроены святые ворота, по обычаю монастырскихъ построекъ, съ изображеніемъ на лицевой сторонѣ Благовѣщенія Пресвятой Богородицы и Архистратига Михаила съ пламеннымъ мечемъ въ рукѣ. Съ правой стороны этихъ воротъ находится входъ въ колокольню и въ помѣщеніе сторожа, а съ лѣвой кладовая. Средній весь занятъ церковію въ честь Воздвиженія Честнаго и Животворящаго Креста Господня, въ которой нынѣ за ветхостію иконостаса служба не производится уже около тридцати лѣтъ. Въ третьемъ этажѣ собственно колокольня. Какъ соборная церковь, такъ и колокольня обнесены каменною оградю, но такъ, что зданіе колокольни входитъ въ часть самой ограды. Внутри ограды произрастаетъ плодовый садъ, посреди коего съ южной и западной стороны отъ имѣющихся тамъ воротъ идутъ двѣ аллеи изъ дикихъ деревьевъ до самаго храма.

Въ настоящее время и южная площадка, прилегающая къ собору обнесена частоколомъ изъ досокъ, пожертвованныхъ Путивльскимъ купцомъ Никифоромъ Ѳедоровичемъ Ефремовымъ. Городская управа, по поводу постановки этого частоккола или лѣски возбудила дѣло у городского судьи о нарушеніи церковнымъ старостою статскимъ совѣтникомъ Иваномъ Матвѣевичемъ Рябининымъ, будто-бы владѣнія города этою площадкою, несмотря на то, что какъ эта площадь, а также сѣверная и мѣсто, занятое училищемъ, принадлежитъ собору по межевой книгѣ 28 іюля 1782 года и несмотря на другія имѣющія въ соборѣ несомнѣныя доказательства принадлежности этой площади собору, а не городу. Дѣло это два раза находилось на разсмотрѣніи Путивльскаго уѣзднаго съѣзда и Курскаго губернскаго присутствія, гдѣ наконецъ и окончилось въ пользу собора рѣшеніями съѣзда 10 февраля 1900 г. и присутствія 4 мая того же года. Въ настоящее время на площадкѣ той (стараніемъ моимъ, Рябинина) разбитъ скромный скверикъ, а часть площади занята посадками прищепокъ плодовыхъ деревьевъ, вслѣдствіе чего мѣстность оживлена къ лучшему внѣшнему благоустройству собора.

Время постройки собора.

Путивльскій соборъ, какъ сказано выше, стоитъ почти на окраинѣ города, удаленъ отъ центра его; такое положеніе собора, устройства колоколни отдѣльно отъ храма и при томъ со святыми подъ сводомъ колоколни воротами указываетъ на то, что зданіе это когда-то принадлежало монастырю. И дѣйствительно, есть факты, доказывающіе, что въ концѣ XV и началѣ XVI вѣковъ здѣсь былъ женскій монастырь.

Настоящая каменная церковь когда-то окружена была двумя деревянными монастырскими церквами (или, можетъ быть, и одною, но съ двумя придѣлами во имя Святаго Духа и Михаила Архангела) и скромными келіями бывшаго Духова Новодѣвичьяго монастыря ¹⁾, слѣды существованія послѣднихъ можно замѣтить и нынѣ, въ особенности на сѣверной площадкѣ за оградю собора, гдѣ бугристое съ каменными насыпями положеніе ея и значительными провалами доннѣ свидѣтельствуетъ о нахожденіи тамъ когда-то печей и погребовъ, а отмѣтка на городскомъ планѣ, Высочайше утвержденномъ Екатериною II-ю января 1784 г. въ десятомъ кварталѣ трехъ церквей, особыми тремя значками, показываетъ дѣйствительное существованіе ихъ тамъ ²⁾. Этотъ Духовъ

¹⁾ Взято отчасти изъ грамот. Петра I-го отъ 26 ноября 1697 г., свѣдѣній изъ указа консисторіи объ освящ. Михайловск. придѣла (см. переписку съ 1805 по 1817 г. и наконецъ, изъ город. план. за 1784 г.

²⁾ Авторъ статьи: „Монастыри и церкви (существующіе и упраздненные) и святыни г. Путивля“, помѣщенной въ № 32 Курск. Епарх. Вѣд. за 1900 г., замѣчаетъ намъ неправильность замѣтки нашей, что въ то время, когда существовалъ Духовъ Дѣвичь монастырь, было два деревянныхъ храма, на основаніи трехъ крестиковъ, замѣченныхъ нами на планѣ Курск. намѣстничества г. Путивля 1784 года. При чемъ авторъ, доказывая неправильность такой замѣтки, ссылается въ подтвержденіе своего доказательства на то, что „у него подъ рукою есть точная копія съ того плана, засвидѣтельствованная нотаріусомъ В. Якубовскимъ (вѣроятно Якубовичевымъ, такъ какъ Якубовскаго въ Путивлѣ нотаріуса нѣтъ) и въ его планѣ трехъ крестиковъ на томъ мѣстѣ (гдѣ существовалъ монастырь) нѣтъ, а есть два“. „Да зачѣмъ было, продолжаетъ авторъ и быть тамъ тремъ крестикамъ, когда въ 1784 г. уже монастыря не существовало и деревянныхъ построекъ не было“.

Противъ этого доказательства автора считаю необходимымъ въ интересахъ справедливости разъяснить здѣсь слѣдующее: во 1-хъ, о существованіи двухъ деревянныхъ церквей въ статьѣ своей о Путивльскомъ Преображенскомъ соборѣ, помѣщенной въ № 15 Курск. Епарх. Вѣд. за 1899 г., я не утверждалъ положительно, а какъ предположеніе тамъ же оговорилъ, что бывший монастырь былъ окруженъ двумя церквами или быть можетъ одною, но съ двумя придѣлами. Предположеніе это я высказалъ на томъ основаніи, что при написаніи своей статьи, у насъ не было точныхъ свѣдѣній о постройкѣ именно на мѣстѣ, какъ повѣствуетъ нынѣ авторъ, бывшей церкви во имя Св. Духа, каменной церкви вполнѣ переименованной въ Преображенскій соборъ.

Дѣвичъ монастырь и положилъ, какъ видно изъ сохранившейся въ соборѣ грамоты Петра I-го за 1697 годъ, начало постройки каменной церкви, волею Божьею назначенной быть впоследствии Преображенскимъ соборомъ города Путивля. Зданіе это строилось монастыремъ на счетъ казны, равно какъ и другія, принадлежащія тому монастырю, церкви. Строителями и надсмотрщиками ихъ были сначала Путивльскіе дворяне:

Отсутствія этого свѣдѣнія при несомнѣнной увѣренности, что храмъ во имя Св. Духа былъ, что доказываетъ уже самое названіе Свято-Духова монастыря, что храма этого въ настоящее время нѣтъ; существованіе тамъ же деревяннаго храма или придѣла Михаила Архангела, котораго также нѣтъ; но въ память сего послѣдняго устроень въ нашемъ соборѣ особый придѣлъ, невольно порождаетъ вопросъ, да гдѣ же дѣвался храмъ во имя Св. Духа, ужь не былъ-ли онъ подобно храму Михаила Архангела, деревянный, который по ветхости также уничтоженъ. Отсюда понятно предположеніе, что около строящагося храма, настоящаго Преображенскаго собора, было двѣ деревянныхъ церкви во имя Св. Духа и Михаила Архангела или одна, но съ двумя придѣлами этого названія; во 2-хъ, какъ бы въ подтвержденіе такого предположенія нашего о трехъ церквахъ, нами усмотрѣно было на городскомъ планѣ города Путивля три, а не два крестика, обозначающія мѣста церквей въ томъ мѣстѣ, гдѣ стоитъ нашъ соборъ *). Планъ этотъ въ копіи скопированный бывшимъ уѣзднымъ землемѣромъ Михайловымъ и по нынѣ имѣется на стѣнѣ въ канцеляріи Путивльскаго уѣзднаго полицейскаго управленія, гдѣ по срединѣ плана значится: „на подлинномъ написано Екатериною II быть посему 16 января 1784 г.“. О существованіи этого плана авторъ вѣроятно не знаетъ. Существующая же въ рукахъ его копія, которою онъ доказываетъ неточность моего свѣдѣнія, есть не точная копія, какъ замѣчаетъ авторъ, съ плана, находящагося въ полицейскомъ управленіи, а копія совершенно съ другого плана, который мы видѣли, знаемъ и у насъ подъ рукою есть копія съ той копіи; планъ этотъ ни по виѣшности своей, ни по содержанию своему далеко не подходитъ къ копіи плана полицейскаго управленія. Планъ автора маленькій, не больше формата обыкновеннаго листа бумаги, иного менѣе, а планъ въ полицейскомъ управленіи величиною въ квадратный аршинъ. На планѣ автора сначала черточками обозначена вся мѣстность Путивля, занятая поселеніемъ, какъ она была до 1784 года и затѣмъ сдѣлано по этому поселенію распланированіе Путивля на кварталы; въ планѣ же полицейскаго управленія прямо обозначены одни кварталы. Такое положеніе плановъ даетъ основаніе предполагать, что планъ автора есть не дѣйствительный планъ, а лишь проэктъ плана или вѣрнѣе сказать нарѣзочный первоначальный планъ, хотя также Высочайше утвержденный. Нарѣзочный планъ этотъ находится въ полномъ собраніи законовъ Россійской Имперіи: собраніе первое, книга чертежей и рисунковъ, планы городовъ, изданномъ въ 1839 году; съ этого плана и снята нотаріальная копія 3 октября 1898 года.

*) Колокольню же при соборѣ, какъ принадлежность сего послѣдняго мы считали за одну церковь; такъ какъ нѣтъ обычая у землемѣровъ колокольни при церквахъ обозначать особымъ крестикомъ; развѣ въ данномъ случаѣ изъ уваженія къ тому, что соборная колокольня отстоитъ на разстояніи 22 саж. отъ собора и когда то была самостоятельную церковь съ приходомъ. Такимъ образомъ наше предположеніе имѣетъ вѣроятіе того и другого.

Леонтій Литвиновъ, Никифоръ Яцынъ и Иванъ Дашковъ, а затѣмъ и другіе разныхъ чиновъ лучшіе люди; но въ 1697 году, во время постройки этой церкви, игуменія того монастыря Анисья жаловалась Государю Петру I-му на то, что Путивльскій воевода Клокачевъ не даетъ ей, вопреки указамъ и грамотамъ, послѣдовавшимъ въ 1681, 1683 и 1689 годахъ, ни строителей и надсмотрщиковъ, ни жалованья, опредѣленнаго

находящаяся въ рукахъ автора, на планѣ этомъ дѣйствительно находится не три, а два крестика; но существованіе на этомъ планѣ двухъ крестиковъ не можетъ исключить возможности существованія на другомъ планѣ трехъ крестиковъ; въ 3-хъ, если считать соборную колокольню за особую церковь, какъ считаетъ ее авторъ, а наше предположеніе, что бывшій монастырь былъ окруженъ если не двумя, то одною церковію, но съ двумя придѣлами; то разницы въ повѣствованіяхъ нашихъ о количествѣ церквей почти не будетъ никакой. Самъ авторъ повѣствуетъ, что когда строились въ Духово-Дѣвичьемъ монастырѣ каменная церковь т. е. 1-ая настоящій соборъ, 2-ая въ отдѣльности колокольня съ церковью во второмъ этажѣ, то въ это время существовала еще 3-ья церковь деревянная, въ которой, какъ еще не сломанной и производились службы. Такимъ образомъ въ періодъ времени отъ 1617 по 1707 годъ, опредѣленный авторомъ для постройки храмовъ, было по его собственнымъ словамъ три церкви, изъ которыхъ третья деревянная какъ бы предназначенная уже къ сломкѣ; но почему не допустить, что церковь эта предположенная къ сломкѣ (быть можетъ у автора имѣются положительныя данныя о сломкѣ той церкви, въ такомъ случаѣ почему бы не выставить цитаты, откуда взято имъ это свѣдѣніе), не сломалась и просуществовала до 1784 г., тѣмъ болѣе, что о времени сломки ея неизвѣстно и авторъ того намъ въ статьѣ своей не указываетъ, а разъ церковь та просуществовала до 1784 года, т. е. до времени, когда въ натурѣ приводился въ исполненіе Высочайше утвержденный планъ о распланированіи г. Путивля на кварталы, то она и должна была быть нанесена на томъ планѣ, хотя въ проэктированномъ планѣ и не была почему то означена. Во всякомъ случаѣ мы не имѣемъ никакого основанія не вѣрить тому плану и отнѣсти на немъ не двухъ, а трехъ крестиковъ или церквей.

Несуществованіе же въ (1784 г.) это время монастыря и деревянныхъ будто бы построекъ, какъ утверждаетъ авторъ, въ данномъ случаѣ не имѣетъ никакого значенія. Хотя о существованіи деревянныхъ монастырскихъ построекъ не только въ 1784 г., но и того ближе къ намъ, мы имѣемъ свѣдѣнія такого рода: не далѣе какъ въ 1898 г. при производствѣ дознанія по одному дѣлу Путивльскимъ благочиннымъ отцомъ Дмитріемъ Александровымъ вслѣдствіе указа Кур. дух. консисторіи, отъ 17 ноября того года за № 13756 были высказаны подъ присягою показанія стариковъ между прочимъ о томъ, что передъ соборной колокольней, на имѣющейся площадкѣ была каменная ограда, а за оградю былъ садъ, огороженный деревянною оградю (Челядинъ 104 года отъ роду). Что на нынѣшней соборной площади, обращенной къ соборной улицѣ были кельи (Лысина 88 лѣтъ и Терлецкая 80 л.), что нынѣшнее городское училище стоитъ на церковной землѣ, что назади сада этого училища были двѣ ветхія кельи съ плетеными сѣнками и тамъ за упраздненіемъ монастыря жили какія то женщины (Усова 89 лѣтъ). Судя по лѣтамъ этихъ свидѣтелей (80, 88, 89 и 104 года) показанія ихъ о деревянныхъ постройкахъ можно отнести, если память о нихъ сохранилась съ пятилѣтняго даже возраста, не только къ 1784 году, но даже къ 1800 и 1815 годамъ.

по тѣмъ указамъ и грамотамъ на всѣ годы: на ладонь, свѣчи, церковное вино и не отдалъ харомнаго строенія, пожалованнаго 1683 и 1689 г.г. изъ Государева двора для монастырскаго и церковнаго строенія. Государь, внявъ такимъ жалобамъ игуменни, повелѣлъ впредь всѣ дѣла Духово-Новодѣвичья монастыря, съ пречетниками и работниками, вѣдать не воеводамъ, а въ Москвѣ—въ приказѣ большого дворца. О чемъ и далъ тому монастырю Высочайшую грамоту въ 26 день ноября 1697 г. Изъ грамоты этой, хранящейся по нынѣ въ Путивльскомъ Преображенскомъ соборѣ, въ свиткѣ видно, какъ время постройки собора и что онъ строился на счетъ казны, такъ и то, что до этого 1697 года, лѣтъ семьдесятъ тому назадъ и болѣе, монастырь и церковь Божіи строились также на счетъ казны, такъ что исторія созданія собора доходитъ почти до конца XV столѣтія.

Относительно времени постройки собора, авторъ статьи „Монастыри и церкви г. Путивля“ І. Левитскій повѣствуетъ, что соборъ начатъ построениемъ въ 1617 году, что относительно строенія Путивльскаго дѣвичьяго Свято-Духова монастыря упоминается въ грамотѣ Государя Михаила Ѳедоровича 1621 году, послѣдовавшей при старицѣ Даріи; затѣмъ въ грамотѣ Царя Алексѣя Михайловича въ 1656 году и въ грамотѣ 1687 года отъ Государей и Великихъ Князей Іоанна и Петра Алексѣевичей и Государыни Великой Княгини Софьи Алексѣевны о томъ же предметѣ. Свѣдѣнія эти онъ извлекъ изъ рукописи протоіерея Лащенкова; грамоты эти находились въ это время (когда Лащенковъ составлялъ свои замѣтки) въ архивѣ Путивльскаго духовнаго правленія, переведеннаго въ 1862 году въ Рыльскъ, а оттуда въ 1867 году въ послѣднихъ числахъ декабря въ Кур. дух. консисторію (см. № 33 епарх. вѣд. за 1900 г., стр. 756 и прим. 757). Затѣмъ въ № 32 тѣхъ же вѣдомостей, тотъ же авторъ повѣствуетъ такъ: Свято-Духовъ дѣвичь монастырь каменнымъ строениемъ строился долго, цѣлыхъ 90 лѣтъ отъ 1617 г. по 1707 г., а на оборотѣ 735 страницы повѣствуетъ: „Свѣдѣнія о постройкѣ Свято-Духова монастыря въ періодъ отъ 1617 по 1707 г., собственно о началѣ его строенія, строителяхъ, и продолженіе строенія за 1687 г. сообщаетъ намъ важный документъ, находящійся въ настоящее время въ ризницѣ Преображенскаго собора: эта подлинная грамота Императора Петра I-го въ Путивль стольнику и воеводѣ Клокачеву.

Точнаго указанія въ грамотѣ о построеніи собора въ періодѣ, какъ опредѣляетъ авторъ, съ 1617 по 1707 г. нѣтъ; можно вывести съ большою натяжкой этотъ періодъ времени, но чтобы сказать съ опредѣленною точностію объ этомъ періодѣ, этого въ грамотѣ нѣтъ.

Далѣ авторъ, передавая своими словами близкое къ подлиннику изложеніе той грамоты, неправильнымъ переводомъ ея и вставкою отъ себя нѣкоторыхъ словъ, измѣнилъ смыслъ грамоты; такъ въ подлинной грамотѣ сказано, что первые строители строили монастырь „лѣтъ здѣсь и больше“, а онъ говоритъ, что „строили здесять лѣтъ“. Отъ этого кажется невѣроятнымъ, чтобы на однихъ и тѣхъ же лицъ было возложено строеніе въ такой большой періодъ времени, какъ тридцать лѣтъ.

Если авторъ славянскую букву „з“ принялъ за цифру три, то такой ошибки допустить нельзя, потому что счетъ славянскими буквами всегда бываетъ съ титломъ, въ данномъ же мѣстѣ надъ буквою „з“ титла нѣтъ; такъ и потому, что если бы надъ буквою „з“ было титло, то буква „з“ тогда означала уже не три и не тридцать, а только семь.

Затѣмъ въ подлинной грамотѣ сказано: „И по нашему Государскому указу и по грамотамъ, велѣно на тотъ монастырь для монастырскаго строенія быть „такимъ-то людямъ“ и тотъ монастырь строить и досматривать“. У автора же къ словамъ не указу, а Государевымъ указамъ и грамотамъ и проч., въ началѣ прибавлено отъ себя еще такіа слова: „что все это сдѣлано будто бы для ускоренія постройки и окончательной достройки монастыря“. Вставкою этихъ словъ самой грамотѣ въ этомъ мѣстѣ, дается болѣе широкое значеніе, а не то, которое она имѣетъ. Далѣ въ подлинной грамотѣ сказано: „съ Нашега Государева двора для монастырскаго и церковнаго строенія отдать хоромное строеніе и заборы“ и только, а авторъ къ этому прибавляетъ еще „и тынъ“, чего въ грамотѣ нѣтъ, да и быть не можетъ; уже разъ сказано отдать заборы, то зачѣмъ упоминать еще о какомъ-то тынѣ или плетнѣ тѣмъ болѣе, что хоромное строеніе и заборъ отдавался для монастырскаго и церковнаго строенія, а тынъ можетъ ли соотвѣтствовать этой цѣли, или можетъ ли быть онъ годенъ для какого либо, не говоря церковнаго, а хотя бы монастырскаго строенія.

Наконецъ самая грамота послана была къ воеводѣ съ тѣмъ, чтобы онъ по прочтеніи ея, списокъ съ нея оставилъ въ сѣзжей избѣ, „а подлинную отдалъ имъ“ т. е. игуменьѣ съ сестрами впредь для иныхъ воеводъ. Изъ повѣствованія же автора выходитъ такъ, что подлинная послана непосредственно въ монастырь, а списокъ съ ней (къмъ то) долженъ быть врученъ воеводѣ. Это послѣднее обстоятельство въ сущности не имѣетъ особаго значенія, но свидѣтельствуетъ мнѣ о томъ, что авторъ вообще не совѣмъ точенъ въ передачѣ содержанія и словъ такого существенно важнаго документа, какъ грамота Петра I.

Въ доказательство всего вышесказаннаго по отношенію къ этой грамотѣ, прилагаю при семь точную кошію съ нея, написанную русскимъ шрифтомъ.

Грамота Петра I-го.

Отъ Великаго Государя Царя и Великаго Князя Петра Алексѣевича и всея Великія и Малыя и Бѣлыя Россіи Самодержца въ Путивль Стольнику Нашему и Воеводѣ Степану Тимоѣевичу Клокачеву, да Дьяку Нашему Ильѣ Колпакову. Въ нынѣшнемъ семъ году били челомъ Намъ, Великому Государю города Путивля Духова Дѣвичья монастыря, игуменья Анисія съ сестрами: въ прошлыхъ де годѣхъ Духовъ Дѣвичь монастырь и церковь Божія въ началѣ строился нашею Государскою казною и въ томъ монастырѣ, по нашему Государеву указу, были строители того монастыря Путивльскіе дворяне: Леонтій Литвиновъ, Никифоръ Яцынъ, Иванъ Дашковъ лѣтъ здѣсять и больше, а послѣ ихъ многіе были Путивльскіе дворяне перемѣняся во всѣ годы; да имъ же давано для вспоможенія изъ разныхъ чиновъ человекъ по пятнадцати и больше, и тотъ монастырь тѣ строители строили и досматривали лѣтъ семьдесятъ и больше. И по нашему Государскому указу и по грамотамъ, каковы посланы въ Путивль къ воеводамъ въ прошломъ 189 г. ¹⁶⁸¹ г. и въ 191 г. ¹⁶⁸³ г. и въ 197 г. ¹⁶⁸⁹ годѣхъ, велѣно въ томъ монастырѣ для монастырскаго строенія быть и съ Путивльцовъ дѣтей боярскихъ изотставныхъ или городовыя службы лучшимъ людямъ, кого-бъ етакое дѣло стало и съ пушкарей и стрѣльцовъ испосадскихъ людей по два по три человекъ съ чину и тотъ монастырь строить и досматривать; а монастырскихъ и церковныхъ причетниковъ и работниковъ того монастыря въ Путивлѣ Воеводамъ, Судомъ и расправою ничѣмъ вѣдать не велѣно. А нынѣ де въ томъ Духовѣ Дѣвичьемъ Монастырѣ строится каменная церковь и келья и около монастыря ограда и у каменнаго дѣла и у извести и надъ кузницами и надъ плотниками и къ садамъ и ко всякому монастырскому дѣлу строителей и досмотрщиковъ у нихъ нѣтъ. А у нихъ де монастырскихъ крестьянъ и бобылей и служекъ никаво нѣтъ, ни единаго человекъ; а прежь сегожь, какъ у нихъ строители бывали, обидъ и налоговъ и разоренья имъ ни отъ кого не было, лѣтъ семьдесятъ и больше. А нынѣ же, тому Духову монастырю, Ты, Степанъ, чинишь обиды и налоги, мстя недружбу того монастыря и игуменни за то, что де къ челобитной руки не приложила и за Волошенина, который былъ за Духовымъ монастыремъ и Ты взялъ къ себѣ его въ дворъ въ холопство. А для строенія въ тотъ монастырь строителей и досмотрщиковъ по прежнему Нашему Государеву указу и по грамотамъ Ты не даешь. А что по Нашему Государеву Указу и по жалованнымъ грамотамъ велѣно въ тотъ монастырь въ церковь Божию на свѣчи и на ладанъ и на вино церковное давать по вся годы Наше-

го Государева жалованья по окладамъ въ Путивлѣ и съ кабацкихъ съ таможенныхъ сборовъ и о томъ къ головамъ въ Путивль посланы Наши Государевы четыре указа и тѣмъ головамъ того Нашего же Государева жалованья выдавать не велѣлъ; а имъ де отъ частаго челобитья о томъ жалованьѣ чиняться убытки многіе. Да по Нашему Государеву указу и по грамотамъ, каковы посланы въ Путивль къ стольникамъ и воеводамъ въ 191 г. ^{1683 г.} году къ Григорію Новосильцову, въ 197 г. ^{1689 г.} году къ Михаилу Голянищеву Кутузову велѣно въ Путивлѣ съ Нашего Государева Двора для монастырскаго и церковнаго строенія отдать хоромное строеніе и заборы, а Ты де не отдаешь и то де хоромное строеніе сгнило безостатку и намъ, Великому Государю пожаловатибъ, не велѣтъ во всякихъ монастырскихъ дѣлѣхъ и работниковъ въ Путивлѣ, Тебѣ и впередъ инымъ воеводамъ, судомъ и расправою вѣдать, а велѣти-бъ тотъ монастырь и съ причетники и работниковъ, которые впредь будутъ у нихъ работать и въ найму вѣдать на Москвѣ въ приказѣ Большого Дворца, а для письма всякихъ монастырскихъ нуждъ велѣти-бъ быть у нихъ въ монастырѣ изъ недорослей Миткѣ Обравову и о томъ дать нашу Великаго Государя жалованную грамоту съ прочетомъ. И по нашему Великаго Государя указу, велѣно тотъ Духовъ Дѣвичь монастырь съ причетники и съ работники по прежнему нашему Великаго Государя указу 190 г. ^{1682 г.} года вѣдать во всякихъ дѣлахъ на Москвѣ въ Приказѣ Большого Дворца. И какъ къ Вамъ сія наша Великаго Государя грамота придетъ и вы бы по прежнимъ и по сей нашимъ Великаго Государя грамотамъ того Духова Дѣвичья монастыря служебниковъ и монастырскихъ работниковъ ихъ, во всякихъ дѣлахъ судомъ и расправою не вѣдали опрочъ татяныхъ и разбойныхъ и убивственныхъ дѣлъ, а прочеть сю нашу Великаго Государя грамоту и списать съ ней списокъ оставили въ сѣзжей избѣ, а подлинную отдали имъ впередъ для иныхъ Воеводъ. Писанъ въ Москвѣ лѣта 205 ^{1697 г.} ноября въ 26 день. Съ подлинною свѣрять: церковный староста И. Рябининъ.

Наименованіе собора Преображенскимъ.

Во время существованія въ Путивлѣ Духова-Дѣвичьяго монастыря, въ противоположной отъ него на югъ сторонѣ, въ разстояніи примѣрно полуверстѣ, находился въ прежней городской крѣпости, на окраинѣ города Спасо-Преображенскій монастырь. Мѣстность эта нынѣ называется городокъ; она расположена на крутомъ берегу рѣки Сейма, по правую его сторону.

О существованіи этого монастыря свидѣлствуютъ четыре автора: архидіаконъ Павелъ въ описаніи путешествія своего чрезъ Путивль

съ святѣйшимъ Сирійскимъ патриархомъ Макаріемъ въ 1654 г.; Деменковъ въ отрывкѣ своемъ: „Поѣздка въ Путивль“ (см. очерки Россіи, изданіе Вадима Пассекъ, 1838 г.); Преображенскій въ описаніи своемъ „Путивльскій Молчанскій монастырь 1884 года“ и І. Левитскій въ недоконченной статьѣ своей „Монастыри и церкви, существующіе и упраздненные и святыни г. Путивля“, помѣщенной въ №№ съ 26 по 36 Кур. епарх. вѣд. за 1900 годъ. Изъ нихъ первый въ описаніи своемъ упоминаетъ, что въ городѣ Путивлѣ было четыре монастыря по угламъ его; второй, Деменковъ, какъ бы между прочимъ на основаніи преданія замѣчаетъ, что на Путивльскомъ городкѣ „кромѣ монастыря Св. Спаса“ были еще двѣ церкви, въ томъ числѣ соборъ Преображенія, переведенный въ 1724 г. въ Духовъ монастырь, большой воеводскій домъ и проч. Третій, Преображенскій, пишетъ такъ: „кромѣ Молчанскаго монастыря въ разное время были въ Путивлѣ три другіе монастыря“: Спасекій, находившійся въ такъ называемомъ „городкѣ“, гдѣ былъ дворецъ князя Путивльскаго; Духовъ тамъ, гдѣ стоитъ теперь городской соборъ; Борисоглѣбскій въ подгородней слободѣ (т. е. вблизи, а не въ самой слободѣ). Первый самый древній, кажется разоренъ монголами во время нашествія ихъ на Путивль въ XIII вѣкѣ (см. 11 стр. описанія). І. Левитскій же, какъ бы исправляя неточность заявленія архидіакона Павла о существованіи во время путешествія его Спасо-Преображенскаго монастыря, пишетъ такъ: изъ упоминаемыхъ архидіакономъ Павломъ „о существованіи четырехъ монастырей по угламъ его; изъ нихъ три извѣстны и дѣйствительно находились по угламъ города: 1) Молчанскій, 2) Борисоглѣбскій, 3) Свято-Духовъ дѣвичь и 4) неизвѣстный. Но такъ какъ Спасо-Преображенскій монастырь дѣйствительно въ древнее время существовалъ, то вѣроятно онъ незадолго до первой четверти XVII столѣтія былъ закрытъ и память о немъ во время поѣзда патриарха въ 1654 году была еще свѣжа, вслѣдствіе чего Павелъ уже упраздненный монастырь наименовалъ въ числѣ существующихъ“. Какое изъ всѣхъ вышеописанныхъ мнѣній о времени закрытія Спасо-Преображенскаго монастыря болѣе достовѣрно, мы не рѣшаемся разрѣшать, такъ какъ это не входитъ въ программу нашего повѣствованія и мы не имѣемъ достовѣрныхъ фактовъ, подтверждающихъ то или другое мнѣніе, хотя лично болѣе склонны допустить вѣроятіе мнѣнія Левитскаго, какъ болѣе соотвѣтствующаго обстоятельствамъ времени. Для насъ прихожанъ собора изъ всѣхъ этихъ упомянутыхъ мнѣній важно лишь то, что на городкѣ въ древнія времена дѣйствительно существовалъ Спасо-Преображенскій монастырь; въ 1627 г. на мѣстѣ этого монастыря стоялъ уже городской Спасо-Преображенскій соборъ, что можно заключить изъ суд-

ной выпиши святѣйшаго патріарха Филарета Никитича за 1627 годъ, хранящейся въ ризницѣ Путивльской Воскресенской церкви, тамъ въ качествѣ свидѣтелей между прочимъ указаны лица: „Аѳанасьевской церкви попъ Василискъ, Никитской церкви попъ Максимъ и Спасской церкви соборный попъ Лукьянъ. Соборъ этотъ замѣчателенъ тѣмъ, что въ немъ совершалъ обѣдню святѣйшій Сирійскій патріархъ Макарій 23 іюля 1654 года во время проѣзда своего въ Москву чрезъ Путивль. Объ этомъ посѣщеніи и служеніи патріарха Макарія въ Библиотекѣ для чтенія за 1836 годъ, томъ 15, часть 2 подъ заглавіемъ: „Странствія арабскаго патріарха Макарія изъ Алеппы въ Москву“ читаетъ между прочимъ слѣдующее: „1654 года іюля 20 въ праздникъ Ильи пророка (т. е. въ пятницу)“ пишетъ упомянутый архидіаконъ Павелъ, путешествующій вмѣстѣ съ Макаріемъ, „патріархъ, переправясь чрезъ пограничную рѣку Сеймъ въ Путивль, встрѣченъ былъ намѣстникомъ воеводы, множествомъ вельможъ и тысячью тысячъ воиновъ и народа (видно, что Путивль въ то время былъ значителенъ, обширенъ и многолюденъ), которые тѣснились получить благословеніе. Онъ ѣхалъ торжественно, въ сопровожденіи (40) сорока челоувѣкъ духовенства и множества воинъ до самаго Путивля и встрѣченъ былъ у воротъ города воеводою Никитою Алексѣвичемъ (Зѣзнымъ), который просилъ его отслужить передъ отѣздомъ въ слѣдующее воскресеніе обѣдню въ соборной церкви: патріархъ отправился въ воскресеніе (23 іюля) въ крѣпость, гдѣ находился соборъ. У крѣпостныхъ воротъ мы нѣсколько разъ молились поставленнымъ тамъ образамъ. Лишь только вступили внутрь крѣпости, тотчасъ встрѣчены были воеводою Никитою и проч. (см. объ этомъ же у Преображенскаго, стр. 18 и 19).

Въ этомъ же древнемъ крѣпостномъ Спасо-Преображенскомъ соборѣ похороненъ былъ, какъ замѣчаетъ авторъ „Монастыри и церкви г. Путивля“ въ № 32, стр. 733, Путивльскій князь Василій Игоревичъ, сынъ Игоря Святославича. Авторъ же „Поѣздка въ Путивль“ Г. Деменковъ на стр. 132-й повѣствуетъ, что тамъ на городкѣ похороненъ князь Василій не Игоревичъ, а Георгіевичъ, сынъ Георгія Суздальскаго Долгорукова, что онъ получилъ въ удѣль свой Путивль вѣроятно отъ брата своего Всеволода, гдѣ и княжилъ 19 лѣтъ. Что существующая на городкѣ надгробная плита, надпись съ которой онъ списалъ по просьбѣ бывшаго въ то время (т. е. 1838 г.) Путивльскаго предводителя Львова, которая гласитъ такъ: „лѣта въ 718-е (1210) въ Путивль преставился рабъ Божій благовѣрный (вѣроятно удѣльный) князь Василій Георгіевичъ въ 19 году княженія скончался“. Плита эта существуетъ и по нынѣ, объ коей идутъ и въ настоящее время развѣ-

дыванія археологовъ, но надпись на ней нынѣ трудно разобрать, потому что къ стыду путивлянъ она всегда заброшена была и валялась гдѣ попало. Когда я въ 1865 году впервые прибылъ въ Путивль на должность стряпчаго и узнавъ о существованіи той плиты—отыскалъ ее подъ землею, выброшенную изъ канавы, недавно предъ прїѣздомъ моимъ вырытой для занятія мѣста подъ огорождъ, стоящаго тамъ тюремнаго замка. Плиту эту по моему распоряженію вынули изъ подъ земли и положили на томъ мѣстѣ, гдѣ она находится и въ настоящее время; тогда же мѣсто это было огорожено мною частоколомъ.

Когда городской соборъ пришелъ въ ветхость, то онъ присоединенъ былъ къ Путивльскому Духову-Новодѣвичью монастырю. Въ память этого присоединенія и описанныхъ событій строившаяся въ то время въ монастырѣ каменная церковь, по всей вѣроятности, и названа Преображенскою.

Когда именно упраздненъ городской Преображенскій соборъ, а слѣдовательно и когда именно присоединенъ онъ къ монастырю, когда именно окончена постройкою въ монастырѣ каменная церковь, нынѣ Преображенскій соборъ, о томъ точныхъ свѣдѣній нѣтъ. Изъ указа Курской духовной консисторіи, послѣдовавшаго въ 1840 г. въ Путивльское духовное правленіе о присоединеніи Троицкой церкви къ соборной, между прочимъ, видно, что каменная соборная церковь построена въ 1693 году; а изъ свѣдѣній объ имуществѣ собора, составленныхъ въ 1833 году видно, что Духовъ-Дѣвичъ монастырь переименованъ въ Преображенскій соборъ будто-бы въ 1770 году, но свѣдѣнія эти едва ли вѣрныя. Свѣдѣніе о томъ, что каменная соборная церковь построена въ 1693 г. прямо противорѣчитъ грамотѣ Петра I, послѣдовавшей въ 1697 г., гдѣ буквально сказано такъ: а нынѣ де (т. е. въ 1697 г.) въ томъ Духовъ-Дѣвичъ монастырѣ строится каменная церковь и кельи около монастыря“. Значитъ, если въ 1697 г. каменная церковь только строилась, то какимъ образомъ въ 1693 г. т. е. за четыре года раньше можно счесть ее уже построенною? При томъ на основаніи букввальнаго слова грамоты: „строится“ и другихъ изложенныхъ въ той грамотѣ обстоятельствъ, надо полагать, что каменная соборная церковь окончилась постройкою далеко позднѣе даже 1700 года. Самая грамота послѣдовала изъ Москвы въ концѣ ноября 1697 г., именно 26 числа, послѣдовала не прямо въ монастырь, а на имя воеводы Клокачева, того самаго воеводы, на притѣсненія котораго и была жалоба со стороны игуменъи. Воевода этотъ, помимо жалобы на него игуменъи, имѣлъ личныя съ нею непріятности за какого-то монастырскаго крестьянина Волошинова, котораго онъ присвоилъ себѣ въ холопы, и за другія дѣй-

ствія игумены, не согласныя съ его волею. Грамоту ту велѣно ему воеводѣ прочесть, оставить у себя копію, а подлинную вручить игуменьѣ. Понятно, послѣ сего, что воевода, получивъ эту грамоту въ свои руки при враждебныхъ отношеніяхъ къ игуменьѣ, едва-ли могъ потопиться исполненіемъ ея. Затѣмъ, когда вручена была эта грамота игуменьѣ, когда увидѣла она освобожденіе свое отъ воеводы и подчиненіе вѣдѣнію большого приказа въ Москвѣ, то, вѣроятно возбудила ходатайство предъ приказомъ о достройкѣ каменной церкви, о назначеніи по обычаю того времени отъ казны строителей и надсмотрщиковъ, а пока шла переписка о назначеніи этихъ лицъ, а равно объ отпускѣ денегъ изъ казны на достройку, то могло пройти много времени, не годъ и не два, а быть можетъ цѣлыя десятки лѣтъ; въ особенности, если принять во вниманіе общую, свойственную тому времени волокиту, недостатокъ, быть можетъ, въ казнѣ денегъ по случаю почти непрерывныхъ войнъ того времени, не говоря уже о томъ, что и для самой достройки требовалось не мало времени. Поэтому едва-ли ошибемся, если допустимъ, что окончательная достройка каменной церкви могла совершиться только въ началѣ XVIII вѣка (1725) въ первой четверти его.

Въ это время, приблизительно въ первой четверти XVIII вѣка, быть можетъ, закрытъ былъ городской Преображенскій соборъ и присоединенъ къ монастырю съ наименованіемъ каменной монастырской церкви Преображенскою. А что Преображенскій соборъ былъ присоединенъ къ монастырю ранѣе упраздненія сего послѣдняго, то на это ясно указываютъ нѣкоторые факты, такъ напримѣръ, числящаяся за прежнимъ соборомъ Спащенская лѣсная дача, доставшаяся ему вѣроятно отъ бывшаго на городкѣ Спасскаго монастыря, была взята въ казну не отъ собора, а отъ женскаго монастыря, при упраздненіи его въ 1764 г. ¹⁾; стало быть, соборный причтъ имѣлъ нѣкоторое время совмѣстное служеніе съ монастыремъ. При томъ опредѣленное отъ казны содержаніе причту и церкви положено по упраздненіи монастыря и именно за Спащенскую дачу. Такимъ образомъ, указаніе на то, что Духовъ-Дѣвичъ монастырь переименованъ въ Преображенскій соборъ въ 1700 году, т. е. по упраздненіи монастыря, едва-ли можетъ заслуживать вѣроятія.

¹⁾ Авторъ „Монастыри и церкви г. Путивля“ въ № 83 за 1900 г. стр. 759 К. Е. В. повѣствуетъ, что Духовъ-Дѣвичъ монастырь упраздненъ при игуменьѣ Саррѣ и что монахини этого монастыря переведены въ Севскій Свято-Троицкій женскій монастырь. Откуда взяты имъ эти свѣдѣнія, онъ не указываетъ.

Вмѣстѣ съ упраздненною Преображенскою на городкѣ церковію передано было въ монастырь и все имущество той церкви и земли, въ томъ числѣ и лѣсная дача въ количествѣ двухъ тысячъ десятинъ земли, находящаяся въ трехъ или четырехъ верстахъ отъ города и называемая и понынѣ, по принадлежности ея Спасо-Преображенской церкви, Спащинскою ¹⁾. Изъ древнихъ предметовъ, принадлежащихъ прежнему Преображенскому собору, сохранился доннынѣ лишь одинъ колоколь, вѣсомъ въ девять пудовъ и десять фунтовъ, пожертвованный тому собору Государемъ Царемъ Михаиломъ Ѳеодоровичемъ въ 1630 г., о чемъ свидѣтельствуется вылитая на немъ надпись слѣдующаго содержания: „Лѣта 7138 (1630) по Государеву Цареву Великаго Князя всей Россіи Михаила Ѳеодоровича указу сей колоколь слить на Государеву казну на Москвѣ въ Путивль къ соборной церкви Преображенія Спасова“.

О закрытіи Духово-Дѣвичьяго монастыря.

Если соображенія наши о времени присоединенія городского собора къ монастырской церкви имѣютъ вѣроятность, то совмѣстная служба монастырскаго духовенства и причта соборнаго до упраздненія монастыря могла продолжаться примѣрно болѣе сорока лѣтъ, т. е. до 1764 года. Въ этомъ году послѣдовало Высочайшее отъ Ея Императорскаго Величества Екатерины II-й повелѣніе объ отобраніи отъ монастырей бывшихъ за ними крестьянъ и объ обращеніи ихъ въ экономическіе, а также объ отобраніи монастырскихъ имѣній и объ учрежденіи для монастырей и архіерейскихъ домовъ особыхъ штатовъ съ назначеніемъ имъ опредѣленнаго содержанія. Этотъ годъ положилъ конецъ существованію въ Путивлѣ Духова-Дѣвичьяго монастыря, такъ какъ во исполненіе этого Высочайшаго повелѣнія, бывшіе крестьяне Духово-Дѣвичьяго монастыря были отобраны отъ него ²⁾. Крестьяне

¹⁾ Извлеченіе отчасти изъ прошенія св. церк. служ. объ отводѣ имъ лѣса; отчасти изъ преданія, подтверждающаго то прошеніе и наконецъ, изъ бумагъ и другихъ вещей, указывающихъ (какъ напр. колоколь Мих. Ѳеодор.) на принадлежность ихъ этому собору.

²⁾ А что за монастыремъ были крестьяне, то объ этомъ свидѣтельствуется помимо многихъ другихъ обстоятельствъ указъ Путивльскаго дух. правленія 5 іюля 1740 года за № 267 попу Троицкой церкви Иванову о разслѣдованіи не состоятъ-ли Духово-дѣвичьяго монастыря изъ брачныхъ Иванъ Ткачевъ съ дѣвкою Екатериною солдаткою въ родствѣ, кумовствѣ и проч. и если не состоятъ, то повѣнчать бы ихъ первымъ бракомъ. Изъ вѣдомости, составленной въ 1764 году видно, что за Духовымъ-дѣвичьемъ монастыремъ числилось крестьянъ 234 души, двѣ водяныя мельницы, одна на рѣкѣ Лаугѣ въ Севскомъ уѣздѣ въ Крупецкой волости подъ деревнею Шальхиною, а другая на рѣкѣ Пслѣ въ пригородкѣ каменномъ.

эти и понынь составляютъ особую слободку, близъ соборной церкви, подъ именемъ Духовской слободки, а лѣсъ и земли монастырскія, въ томъ числѣ и Спасенская дача, въ количествѣ двухъ тысячъ десятинъ, поступили въ казну съ выдѣломъ изъ нея впослѣдствіи пятисотъ десятинъ въ надѣль бывшимъ монастырскимъ крестьянамъ съ тѣмъ, чтобы они съ своей стороны отводили часть изъ этого лѣса и для пользованія духовенству Преображенскаго собора. Самый дѣвичъ монастырь былъ упраздненъ и переведенъ въ Севскъ, Орловской губерніи, а каменная монастырская церковь, по указу Святѣйшаго Синода, послѣдовавшему, говорятъ, въ 1770 году (указа этого нѣтъ), обращенъ въ самостоятельный Путивльскій Преображенскій соборъ съ приписаніемъ къ нему въ приходъ Духовской слободки, т. е. бывшихъ монастырскихъ крестьянъ и съ опредѣленіемъ ему на нужды церкви и содержаніе причта, взаимнѣ отобраннаго лѣса, двѣсти сорокъ пять руб. ассигнаціями (245 р.) дополнительнаго жалованья, что на серебро составляетъ 68 р. 31 к., что и донынь осталось за Путивльскимъ соборомъ. Изъ этой суммы 9 руб. 96 к. ежегодно отдѣляется на нужды церкви, т. е. ладонъ, свѣчи и масло, а остальные 57 р. 84 к. дѣлятся между членами причта.

Отъ опредѣленнаго отъ крестьянъ лѣса соборное духовенство впослѣдствіи отказалось по неудобности полученія таковога отъ крестьянъ и хотя въ 1870-хъ годахъ возбуждало ходатайство предъ Правительствомъ о надѣленіи ихъ особо лѣсомъ, но въ такомъ ходатайствѣ имъ отказано (смотри переп. о семъ за 1872 г.).

О количествѣ земли подъ зданіемъ собора и его площадями.

Сдѣлавшись самостоятельнымъ, Путивльскій Преображенскій соборъ привелъ въ извѣстность унаслѣдованную имъ отъ монастыря землю, бывшую подъ церквами ея, садами, кельями, богадѣльнями, каковой по измѣренію, бывшему 28 іюля 1782 года оказалось всего только двѣ десятины двѣ тысячи двѣсти двадцать девять кв. саж. (2 д. 2229 к. с.), что видно изъ хранящихся въ ризницѣ собора межевой книги и плана того 1782 года, но и изъ этой земли неизвѣстно по какому случаю, почти половина оной находится подъ постройками и садомъ нынѣ существующаго тамъ городского училища.

О сооруженіи Михайловскаго при соборѣ придѣла.

Одновременно съ Путивльскимъ дѣвичьимъ монастыремъ былъ еще въ Глуховскомъ уѣздѣ Мутинскій дѣвичій монастырь. Монахини этого монастыря Параскева, по упраздненіи его пришла въ Путивльскій

дѣвичь монастырь, а по упраздненіи и этого монастыря, она, сдѣлавшись больною, пожелала остаться служить при соборѣ и до разведенія сестеръ приняла здѣсь схимонашескій чинъ, а по разведеніи, за ослѣпленіемъ ея, получила она изъ Путивльскаго духовнаго правленія 13 февраля 1801 г. свободный начпортъ, съ коимъ и начала собирать подаваніе отъ доброхотныхъ дателей на поправленіе собора. Прихожане этого собора, дѣлая вклады, пожелали существующій въ ихъ каменной соборной церкви южный придѣлъ обратить въ церковь во имя святаго Архистратига Михаила, такъ какъ при бывшемъ дѣвичьемъ монастырѣ издревле былъ деревянный храмъ во имя Архистратига Михаила, который по ветхости своей упраздненъ былъ. Такое желаніе прихожанъ не противорѣчило усердію схимонахини Пелагеи, а потому она, на собранные отъ доброхотныхъ дателей деньги, соорудила и приличнымъ искусствомъ написала иконостасъ, который и поставила въ томъ придѣлѣ. Затѣмъ съ прописаніемъ вышеизложеннаго и съ приложеніемъ реестра о томъ, сколько ею собрано подаванія и куда употреблено, она обратилась въ 1806 году къ бывшему въ то время въ Курской епархіи архіепископу Θεоктисту съ просьбою повелѣть кому слѣдуетъ сдѣланный ею на собранные деньги иконостасъ освятить въ день праздника Михаила Архангела. По такой просьбѣ схимонахини Пелагеи преосвященный Θεоктистъ сдѣлалъ распоряженіе объ окропленіи иконостаса освященною водою; но когда полученъ былъ указъ консисторіи о семъ въ Путивльскомъ духовномъ правленіи, то сіе послѣднее, не видя распоряженія владыки объ освященіи, кромѣ иконостаса, еще престола и жертвенника, приготовленныхъ въ томъ придѣлѣ, представило о семъ съ просьбою и о выдачѣ святаго Антиминса для Михаило-Архангельскаго придѣла. Въ это время съ просьбою прихожанъ о томъ же явился въ Бѣлгородъ и священникъ Путивльскаго собора Андрей Вознесенскій, которому, вѣроятно, и выданъ былъ святой антиминсъ, такъ какъ на прошеніи прихожанъ послѣдовала резолюція преосвященнаго такова: „буде не окажется никакого препятствія: то послать въ духовное правленіе указъ объ освященіи означеннаго придѣла соборнѣ по чиноположенію церковному и освященный антиминсъ выдать“. Послѣ сего возникъ въ консисторіи вопросъ о томъ: было ли испрашивается, гдѣ слѣдуетъ разрѣшеніе объ устройствѣ въ Путивльскомъ Преображенскомъ соборѣ придѣла, престола и жертвенника. Въ разъясненіе этого вопроса послѣдовалъ рапортъ въ консисторію отъ Путивльскаго духовнаго правленія въ мартѣ мѣсяцѣ 1807 года, изъ котораго между прочимъ видно, что придѣлъ издавна вмѣстѣ съ настоящею церковью устроенъ, а иконостасъ, престоль, жертвенникъ и все

къ освященію принадлежащее устроены безъ особаго повелѣнія и безъ вѣдома начальства, стараніемъ просительницы Пелагеи на добровольное пожертвованіе Путивльскихъ жителей по самовольному ихъ желанію. Что послѣдовало въ разрѣшеніе этого донесенія изъ дѣла объ освященіи Архангельскаго придѣла не видно; но благодаря стараніямъ хотя и самовольнымъ схимонахини Пелагеи, прихожане собора обязаны ей существованіемъ въ ихъ церкви Архангельскаго придѣла, гдѣ, начиная съ Святой каждаго года до праздника Введенія во храмъ Пресвятой Богородицы, всегда до ремонтировки собора въ 1899 г. отиравлялась ранняя обѣдня. Преданіе указываетъ въ оградѣ соборной, недалеко отъ придѣла Михаила Архангела, къ юго-востоку отъ него и могилу этой приснопамятной схимонахини Пелагеи.

Въ повѣствованіяхъ о сооруженіи Михайловскаго при соборѣ придѣла, авторъ статьи: „Монастыри и церкви г. Путивля“ вводитъ въ № 33 за 1900 г. Кур. епар. вѣд. нѣкоторыя новыя свѣдѣнія, могущія служить какъ бы дополненіемъ къ нашимъ свѣдѣніямъ, а именно: 1-е) что строительница придѣла, въ схимонашествѣ „Пелагея“, была родомъ изъ Путивля и по фамиліи Батоврина; 2-е) что ею не только сооруженъ иконостасъ для Михайловскаго придѣла, но устроенъ и самый придѣлъ, который не былъ будто-бы устроенъ вмѣстѣ съ соборомъ, и наконецъ 3-е) сборы ея на построеніе придѣла Архангела Михаила были успѣшны, потому что въ средѣ прихожанъ еще живо было преданіе о существовавшей нѣкогда вблизи собора деревянной церкви двухпрестольной; нижній этажъ, который былъ посвященъ имени св. Архангела Михаила, а верхній св. Предтечи. Но изъ всѣхъ этихъ свѣдѣній второе о томъ, что схимонахиною Пелагеею устроенъ вновь придѣлъ во имя Михаила Архангела оказывается положительно не вѣрнымъ, такъ какъ въ показаніи священника Преображенскаго собора Андрея Вознесенскаго, прописаннаго въ указѣ консисторіи отъ 7 марта 1807 г. за № 525 Путивльскому духовному правленію буквально сказано такъ: „придѣлъ при той церкви (т. е. соборной) устроенъ издавна вмѣстѣ съ настоящею церковью, а престоль устроенъ схимонахиною и пр.“; да и вообще въ этомъ указѣ вездѣ говорится о томъ, что въ каменномъ придѣлѣ сооруженъ вновь только иконостасъ, престоль, но не самый придѣлъ. Въ отношеніи же другихъ замѣчаній автора, то въ этомъ же указѣ консисторіи за № 525 между прочимъ говорится, что прихожане собора, ходатайствуя предъ преосвященнымъ Теофистомъ объ освященіи престола и иконостаса въ Михайловскомъ придѣлѣ, между прочимъ объяснили: „что при бывшемъ въ г. Путивлѣ Духовомъ дѣвичьемъ монастырѣ издревле построенъ былъ храмъ во имя св. Архи-

стратига Михаила деревяннаго строенія, который по обветшалости упраздненъ, а на мѣсто онаго деревяннаго храма въ соборной церкви по правую сторону въ каменномъ придѣлѣ, сооруженъ вновь иконостасъ и пр.“; но чтобы въ деревянной, обветшавшей и упраздненной церкви былъ еще придѣлъ и во имя св. Предтечи; о томъ прихожане не упоминали, а потому сообщеніе автора объ этомъ послѣднемъ придѣлѣ, а также и о томъ, что строительница Михайловскаго иконостаса монахиня Параскева была уроженка г. Путивля и по фамиліи Батоврина, какъ ни интересно это для прихожанъ собора, но пока требуетъ подтвержденія.

О личномъ составѣ соборнаго причта и о присоединеніи къ нему Крестовоздвиженской церкви.

По штату, опредѣленному вслѣдствіе указа Императрицы Екатерины II-й, послѣдовавшаго въ 1764 году, въ Путивльскомъ Преображенскомъ соборѣ положено личному составу причта быть: изъ одного протоіерея, двухъ священниковъ, одного діакона и двухъ причетниковъ. Такой не малый составъ причта при малочисленномъ составѣ прихода, изъ бывшихъ монастырскихъ крестьянъ, не могъ быть обеспеченъ, а потому прихожане того собора, входя въ имущественное положеніе своего причта, получающаго незначительное по своему составу жалованье отъ казны, возбудили въ 1812 или 1813 годахъ ходатайство предъ Курскимъ и Бѣлоградскимъ преосвященнымъ Θεоктистомъ о томъ, чтобы улучшить содержаніе соборянъ, причислить къ собору состоящую подъ колокольнею собора Крестовоздвиженскую церковь съ приходомъ ея, церковною землею и причтомъ. Сначала Курская духовная консисторія, куда передано было отъ преосвященнаго дѣло это на разсмотрѣніе, находила, по опредѣленію своему, состоявшемуся 18 сентября 1814 года, причисленіе это невозможнымъ, такъ какъ ни прихожане, ни причтъ Воздвиженской церкви этого не желаютъ; но потомъ, когда послѣдовали въ личномъ составѣ причта какъ соборнаго, такъ и Воздвиженскаго нѣкотораго рода перемѣны, то соединеніе этихъ причтовъ, какъ соотвѣтствующихъ положенію о личномъ составѣ причта собора, признала возможнымъ, тѣмъ болѣе, что самая церковь Крестовоздвиженская находится подъ колокольнею собора и въ двадцати двухъ сажennemъ разстояніи отъ него, что приходъ этой церкви составляетъ лишь сто сорокъ одинъ дворъ и что отправленіе богослуженія и совершеніе требъ прихожанамъ можетъ безпрепятственно совершаться соединеннымъ причтомъ обѣихъ церквей, а потому указомъ

своимъ, отъ 29 августа 1817 года, предписала Путивльскому духовному правленію: церковный причтъ, приходъ и церковную землю Крестовоздвиженской церкви причислить къ соборной церкви, а соединеннымъ причтамъ пользоваться приходомъ, землею и положеннымъ для соборныхъ жалованьемъ въ надлежащихъ частяхъ. Такое опредѣленіе консисторіи исполнено 17 ноября того же 1817 года; по этому опредѣленію поступило въ распоряженіе собора разнаго качества земли и въ разныхъ дачахъ Путивльскаго уѣзда, принадлежащихъ той церкви по выписямъ и планамъ генеральнаго межеванія 15 апрѣля 1729 г., 11 іюля и 18 сентября 1782 года, всего сто двадцать десятинъ и подъ самую церковь церковнаго погосту 143 кв. саж., что видно изъ особаго плана и межевой книги на эту часть, составленныхъ 21 іюля то же 1782 г.

Въ хранилищѣ собора находятся два евангелія, принадлежащія двумъ церквамъ, съ надписью одного и того же священника Іакова Анатовскаго. Такъ, на одномъ изъ нихъ надпись слѣдующая: „сія книга, называемая Святое Евангеліе, Города Путивля Церкви Святыхъ Апостолъ Петра и Павла. Подписалъ тояжъ Церкви попъ Яковъ Анатовскій 1779 года Маія 30 дня“, а на другомъ: „сіе Священное Евангеліе города Путивля церкви Воздвиженія Честнаго Креста Господня. Подписалъ тояже церкви іерей Іаковъ Анатовскій. 1781 года Іюля 12 дня“. Такія надписи свидѣтельствуютъ: во 1-хъ, что въ г. Путивлѣ помимо другихъ церквей существовала еще и церковь во имя Св. Апостолъ Петра и Павла; во 2-хъ, что въ обѣихъ этихъ церквахъ священнодѣйствовалъ одинъ и тотъ же іерей Анатовскій; въ 3-хъ, что евангеліе, принадлежащее церкви Св. Апостолъ Петра и Павла, передано было, по всей вѣроятности, по закрытіи или уничтоженіи Петро-Павловской церкви, въ числѣ, быть можетъ, другихъ вещей въ Крестовоздвиженскую при колокольнѣ собора церковь; въ 4-хъ, священникъ Анатовскій, называя себя въ обѣихъ надписяхъ на евангеліяхъ попомъ и іереемъ „тояжъ“ церкви, ясно тѣмъ доказываетъ, что не только евангеліе Петро-Павловской церкви, но и онъ самъ переведенъ былъ изъ Петро-Павловской въ Воздвиженскую при соборной колокольнѣ церковь.

Гдѣ именно въ Путивлѣ существовала церковь Петра и Павла и когда именно уничтожена и почему никакихъ свѣдѣній нѣтъ и конплички на мѣстѣ существованія той церкви не сохранилось подобно многимъ другимъ церквамъ? Не была ли эта церковь при домѣ гдѣ либо—домовой? Судя по означеннымъ надписямъ отца Іакова на евангеліяхъ, можно предположить, что закрытіе церкви Петра и Павла послѣдовало въ 1779, 1780 или 1781 годахъ, если только находеніе

евангелія Петро-Павловской церкви въ Воздвиженской и переходъ одного и того же батюшки изъ одной церкви въ другую считать не случайностию, а причисленіемъ первой къ послѣдней. Авторъ статьи „Монастыри и церкви г. Путивля“ въ своихъ замѣткахъ (стр. 802 № 35 Кур. епарх. вѣд. за 1900 г.) упоминаетъ лишь о томъ, что Петро-Павловская церковь построена въ 1764 году, что о ней упоминается въ описныхъ книгахъ, составленныхъ причтами Путивл. цер. въ 1768 г., а гдѣ была и куда переведена не указываетъ.

Въ замѣткахъ этого же автора тамъ же упоминается, что существующая при соборной колокольнѣ Воздвиженская церковь была сначала во имя Рождества Христова, а когда существующая въ городѣ Путивлѣ Воздвиженская деревянная церковь, о коей будто-бы упоминается въ указѣ Московской духовной консисторіи игумену Молченской пустыни Ювеналію 15 февраля 1757 года, была переведена въ Рождественскую, то она переименована была въ Воздвиженскую; какая въ этомъ послѣднемъ обстоятельстве была надобность и откуда авторъ почерпнулъ эти свѣдѣнія, неизвѣстно. Правда, въ подтвержденіе сего онъ ссылается на наши замѣтки (смотри (говоритъ) Преоб. соб.) и даже указываетъ въ двухъ мѣстахъ (см. 760 и 802), что въ 1770 г. по указу Святѣйшаго Синода, помѣщавшаяся въ колокольнѣ монастыря церковь во имя Рождества Христова была обращена въ приходскую съ переименованіемъ престола во имя Воздвиженія Креста Господня, по переведеніи сюда упраздненной Крестовоздвиженской церкви, но въ нашихъ замѣткахъ ничего подобнаго не было и нѣтъ. Да мы сами въ первый разъ къ удивленію своему узнали изъ замѣтокъ автора, что на нашей колокольнѣ престолъ прежде былъ во имя Рождества Христова и странно, что объ этомъ престолѣ не только не сохранилась память ни у кого изъ прихожанъ нашихъ, но и въ самой церкви нѣтъ никакихъ памятниковъ существованія его: ни сохранилось никакой иконы, ни записи, ни книги, ни другого какаго либо предмета.

О нѣкоторомъ переустройствѣ внутри собора.

Впослѣдствіи сдѣланы были въ соборѣ и еще нѣкотораго рода удобства и улучшенія, такъ въ главномъ Преображенскомъ придѣлѣ существующій тамъ притворъ, соединявшійся прежде со внутреннею или среднею частью храма лишь небольшою дверью и двумя окнами, въ 1822 г. соединенъ, для чего, съ разрѣшенія начальства, окна раздѣланы до пола и дверь расширена и такимъ образомъ образовались три арки, посредствомъ которыхъ притворъ соединился съ храмомъ.

То же самое сдѣлано было и въ придѣлѣ во имя Введенія во храмъ Пресвятой Богородицы, гдѣ въ 1834 году, какъ видно изъ указа Путивльскаго духовнаго правленія отъ 5 февраля 1834 года за № 86, кромѣ арокъ были устроены еще двѣ печки, одна въ алтарѣ, а другая въ трапезной.

Въ тысяча же восьмсотъ девяносто девятомъ (1899) году вновь сдѣлано переустройство внутри собора и произведена была капитальная ремонтровка его, согласно плану, утвержденному въ строительномъ отдѣленіи Курскаго губернскаго правленія еще 27 сентября 1866 г., особому освидѣтельствуванію, произведенному Курскимъ епархіальнымъ архитекторомъ Слесаревымъ 11 января 1899 г. и указу Курской духовной консисторіи отъ 9 ноября за № 12526.

При ремонтровкѣ этой пробиты были двѣ арки въ стѣнѣ, отдѣляющей Введенскій придѣлъ отъ главнаго Преображенскаго и кромѣ того въ той же стѣнѣ открыта третья арка, раздѣляющая собою притворы тѣхъ придѣловъ; чрезъ пробитіе этихъ арокъ и открытіе четырехъ оконъ восьмигранныхъ, бывшихъ заложенныхъ вверху главнаго придѣла, два въ сѣверной, а два въ восточной сторонѣ, явился большой свѣтъ и просторъ въ храмѣ, а, благодаря устроенному въ томъ же году лейтенантомъ С. М. Марковымъ центральному пневматическому съ вентиляціею отопленію всего собора, самый соборъ получилъ большія удобства для молящихся, въ особенности въ зимнее время. Тогда же устроены были вновь полы какъ въ Введенскомъ и Михайловскомъ придѣлахъ, такъ и во всемъ коридорѣ или притворахъ, прилегающихъ ко всѣмъ тремъ придѣламъ всего собора съ перемѣною вновь балокъ. Въ Михайловскомъ же придѣлѣ устроены вновь иконостасъ соотвѣтственно иконамъ того придѣла съ добавленіемъ кіота къ южной сторонѣ для иконы Святителя Николая и вновь сдѣланнаго кіота при входѣ въ Михайловскій придѣлъ съ лѣвой стороны для иконы, вновь сооруженной „Всѣхъ скорбящихъ радости“.

Затѣмъ въ главномъ придѣлѣ оцекатурены всѣ стѣны внутри собора, проведены по стѣнамъ карнизы изъ алебаstra, а также сдѣланы таковыя и надъ всѣми дверьми, окнами всего собора съ поддѣлкою и окраскою вновь двойныхъ оконъ, какъ въ главномъ, такъ и Михайловскомъ придѣлахъ съ притворами. Сдѣланы и другія многія улучшенія, поновлены Введенскій иконостасъ, прибавлены гдѣ нужны новыя рѣзьбы къ иконамъ и позолоты, проведена по всѣмъ стѣнамъ панель подъ дикій мраморъ и проч., такъ что весь соборъ, при достаточномъ свѣтѣ, теплотѣ и просторѣ принялъ величественный видъ, соотвѣтствующій городскому собору и потребностямъ времени въ гигие-

ническомъ и другихъ отношеніяхъ, а установленные по бокамъ въ главномъ придѣлѣ иконы, пожертвованные 17 іюня 1898 года наследниками умершаго Путивльскаго купца Василя Михайловича Бѣляева три въ ростъ человѣка съ серебрянными вызолоченными на нихъ ризами съ изображеніемъ Спасителя, Тихвинской Божіей Матери и Святителя Николая Муръ-Ликійскаго чудотворца, а также сооруженнаго въ томъ же году кіота, соотвѣтствующаго и подобнаго величинѣ и внѣшнему виду Бѣляевскимъ кіотамъ со вдѣланіемъ въ немъ сборныхъ иконъ разныхъ святыхъ въ серебрянныхъ и вызолоченныхъ ризахъ, даютъ этому придѣлу особое величіе, красоту и торжественность, приличествующія дому Божію.

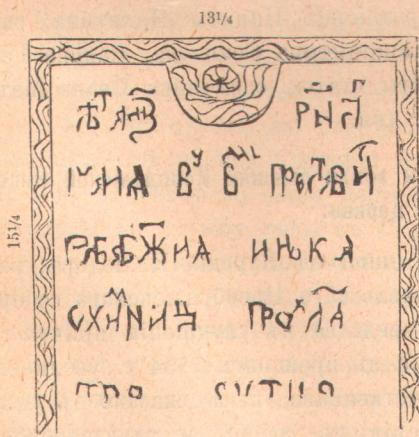
Ремонтировка въ этомъ 1899 и слѣдующемъ 1900 году коснулась и колокольни собора, гдѣ не говоря о побѣлкѣ всего зданія собора и колокольни, а также поправки и покраски крышъ въ среднемъ этажѣ колокольни, гдѣ помѣщается храмъ во имя Воздвиженія Честнаго и Животворящаго Креста Господня, замѣнены всѣ старыя и ветхія окна новыми, полъ на колокольнѣ надъ Крестовоздвиженскою церковью покрытъ листовымъ желѣзомъ въ предупрежденіе во время большихъ съ вѣтромъ дождей и снѣжныхъ заносовъ течи въ самую церковь. Въ оградѣ же собора устроенъ жертвовательницею дворянкою Мар. Никол. Бредихиной деревянный новый домъ для церковно-приходской школы со всѣми приспособленіями къ ней, стоимостью болѣе двухъ съ половиною тысячъ. Школа внутри и снаружи оштукатурена и покрыта желѣзомъ съ покраскою зеленой краской и полы, выкрашенные желтой краской.

При ремонтнровкѣ собора въ 1899 году, когда представилась необходимость выбирать землю изъ подъ половъ для проведенія тамъ трубъ или каналовъ, способствующихъ огрѣванію и очищенію церкви отъ строящагося въ Введенскомъ придѣлѣ колорифера или центрального пневматическаго отопленія и вентиляции, то въ Введенскомъ придѣлѣ къ сѣверу близъ окна, въ разстояніи сажени отъ стѣны открытъ былъ склепъ, верхъ котораго отъ времени уже разрушился и провалился въ средину склепа. Мѣсто, гдѣ открылся этотъ склепъ, потребовалось строителю колорифера Маркову подъ самый колориферъ, вслѣдствіе чего склепъ былъ очищенъ и тамъ найденъ былъ небольшой гробъ, выдолбленный въ видѣ корыта изъ одного цѣльнаго дерева, покрытый деревянною крышкою настолько истлѣвшою, что частицы ея провалились во внутрь гроба. Самый гробъ настолько истлѣлъ, что при вынутіи его на полотенцахъ шестью человѣками, едва-едва не рассыпался и не превратился въ кучу массы. Нижняя часть гроба, или та часть,

гдѣ обыкновенно помѣщаются ноги покойника, еще при очисткѣ склепа была выброшена на поверхность въ видѣ земли или мусора, въ срединѣ котораго оказались двѣ подошвы съ высокими каблуками, это показало, что въ этой части склепа есть гробъ, гдѣ были ноги покойника. Когда гробъ былъ извлеченъ изъ склепа, то изъ уцѣлѣвшей части изъ подъ крышки гробовой, гдѣ должна быть голова покойника, видѣлась какая то матерія въ видѣ шелка. Такъ какъ гробъ этотъ съ содержимой внутри черной какой-то массой не представлялъ ничего особеннаго, то съ разрѣшенія соборнаго священника, тутъ-же находящагося, была снята или вѣрнѣе сказать развернута крышка гроба; подъ нею глазамъ присутствующихъ представился видъ черной массы, смѣшанной съ частицами извести; ни черепа, ни другихъ частей скелета и слѣда нѣтъ; но на мѣстѣ, гдѣ повидимому были руки на груди покойника, оказались четки черные не разорванные и совершенно цѣлые, что указывало, что прахъ этотъ принадлежитъ особѣ монашескаго чина. Итакъ, какъ по имѣющимся въ архивѣ собора свѣдѣнїямъ здѣсь былъ Духовъ дѣвичь монастырь и какъ прахъ этотъ найденъ внутри церкви и въ склепѣ, то вѣроятно онъ принадлежитъ какой либо игуменѣ этого монастыря и при томъ строительницѣ оваго, такъ какъ въ древности только строителей церкви полагалось хоронить внутри церкви; быть можетъ игуменѣ Анисьи, упоминаемой въ грамотѣ Петра I (см. выше). А что это была женщина, то отчасти указываютъ и найденныя тамъ подошвы съ каблуками, которыя по малой величинѣ своей могли принадлежать только женщинѣ, а не мужчинѣ. Прахъ этотъ сохранны перенесенъ былъ въ другую часть этого же Введенскаго придѣла ближе къ лѣвому клиросу и тамъ преданъ земли въ заранѣе приготовленную для него могилу, туда же положены четки и подошвы съ каблуками отъ ботинокъ. Миръ праху твоему, раба Божія, имя которой извѣстно одному Господу Богу.

При дальнѣйшей раскопкѣ земли 19 іюня 1899 г. открыты были три почти квадратныя плиты изъ алебаstra; одна изъ нихъ имѣетъ длину $15\frac{1}{4}$ верш., а ширину $13\frac{1}{4}$ верш.; вторая въ длину 12 верш., а въ ширину $9\frac{1}{2}$ верш.; третья же, которая повидимому есть продолженіе какъ-бы первой плиты, имѣетъ длину 16 верш., а ширину въ верхнемъ концѣ $12\frac{1}{2}$, а въ нижнемъ 12 вершк. Плиты эти найдены были лежащими подъ небольшимъ слоемъ земли около фундамента внутренней стѣны, составляющей главный корпусъ собора въ западной сторонѣ его, какъ разъ при входѣ въ среднюю арку. Всѣ онѣ лежали рядомъ и не составляли одна продолженіе другой. Такое положеніе ихъ показываетъ, что первоначальное мѣсто пребыванія ихъ было или

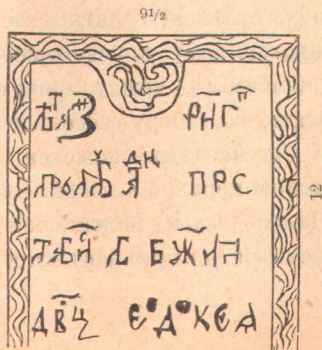
другое или хотя и то же самое, но переложены въ безпорядкѣ и при томъ двѣ изъ нихъ, если считать одну изъ нихъ продолженіемъ другой были отбиты одна отъ другой. На первой плитѣ, которая лежала къ сѣверной аркѣ есть ясная надпись на славянскомъ языкѣ, которая по переводѣ на русскій гласитъ слѣдующее: „Лѣта 7151 (1643) г. Юни 25 дня преставилася раба Божія инокиня схимница Прокла“. Далѣе видна надписи только половина строчки, очевидно продолженіе было на отломанной плитѣ, которой здѣсь не оказалось. На второй плитѣ, которая лежала ближе къ южной аркѣ, повидимому совершенно цѣльной, есть надпись также на славянскомъ языкѣ, которая по переводѣ на русскій гласитъ слѣдующее: „Лѣта 7153 (1645), апрѣля с а, неразборчиво 12, дня преставилася раба Божія дѣвица Евдокея“. Вокругъ этихъ надписей на плитахъ по краямъ съ трехъ сторонъ верхней и боковыхъ выбита каемка приблизительно изображающая узорчатое плетение. На третьей, на средней между упомянутыми плитами нѣтъ никакой надписи кромѣ двухъ буквъ в л, но три края этой плиты также украшены выбитіемъ такой-же узорчатою сѣткою, какъ и на остальныхъ, только снизу вверхъ и она немного длиннѣе остальныхъ.



13



12



Всѣ эти три плиты по распоряженію моему, какъ старосты соборной церкви, вдѣланы были въ августѣ того-же 1899 года во вновь пробитую арку въ стѣнѣ, отдѣляющей главный придѣлъ отъ Введенскаго и при томъ въ аркѣ западной и симметричной съ аркою Михайловскаго придѣла, гдѣ помѣщается чтимая въ народѣ икона Новгородской Знаменіе Божіей Матери. Вдѣланы эти плиты такъ: въ восточной сторонѣ новой арки сдѣлано помѣщеніе изъ алебастры для крестовъ съ мощами частицъ св. угодниковъ Божіихъ и иконы съ ликами всѣхъ тѣхъ угодниковъ, мощи коихъ почиваютъ въ крестахъ, а внизу этой иконы и складни съ мощами вдѣланы двѣ плиты, имѣющія у себя вышеупомянутыя надписи; онѣ вдѣланы въ уровень со стѣною, покрыты бѣлою краскою, а выбитыя на нихъ буквы отчищены и поновлены; обѣ плиты окаймлены алебастрою въ видѣ узенькой рамки. Третья же плита безъ надписи съ двумя лишь буквами вдѣлана въ противоположную сторону этой арки также вилоть со стѣною и также окаймлена алебастровою рамкою; плита эта, какъ и первыя двѣ, покрыта бѣлою краскою и надъ ней сдѣлана надпись на жестяной досточкѣ о времени, о мѣстѣ нахождения этихъ плитъ и о вдѣланіи ихъ въ это мѣсто по распоряженію соборнаго причта: протоіерея Никиты Никитина, священниковъ: Евграфа Шкорбатова, Константина Соколова, діакона Гавриила Троянова и церковнаго старосты статек. совѣтника Ивана Мать. Рябинина. 1899 года, сентября 1-го дня.

О присоединеніи къ собору прихода и земли бывшей Колодежской Николаевской церкви.

Въ 1835 году преосвященный епископъ Курскій Иллѣодоръ, разсматривая клировыя вѣдомости Путивльскаго Преображенскаго собора, призналъ необходимымъ изыскать средства къ улучшенію причта соборнаго, такъ какъ причтъ соборный въ прошломъ 1834 г. увеличенъ двумя причетниками для безпрепятственнаго, какъ сказано въ указѣ консисторіи, отправления богослуженія въ соборѣ и удовлетворенія требъ прихожанъ, о чемъ въ ноябрѣ того 1835 года предписано было Путивльскому духовному правленію дать свое мнѣніе объ этомъ. По мнѣнію правленія, исправленному консисторіею и впоследствии утвержденному его преосвященствомъ, между прочимъ, опредѣлено: съ 1 января 1836 года приписать къ собору восемьдесятъ двѣ (82) десятины земли, или сколько по документамъ окажется, принадлежащей прежде Николаевской Колодежской церкви, а нынѣ, за упраздненіемъ той церкви, состоящей при Николаевской Можайской церкви, такъ какъ эта послѣдняя церковь, несмотря на приписку къ ней Колодежской св. Ни-

колая церкви, все таки состоитъ и по настоящее время однопритчною и превосходить по выгодамъ для причта всѣ одноприходныя церкви. Кромѣ сего приписать къ собору и всѣхъ прихожанъ Николаевской Колодежской церкви. Такое опредѣленіе было исполнено и Путивльскій Преображенскій соборъ получилъ по этому опредѣленію въ свое распоряженіе, кромѣ прихода, еще земли разнаго качества, которой, какъ видно изъ плановъ генеральнаго межеванія 7 сентября 1782 г., 20 октября 1783 г. и 10 іюля 1784 г., оказалось до семидесяти трехъ съ сажеными десятинъ, въ томъ числѣ въ Рыльскомъ уѣздѣ 34 десят. 200 к. с. и въ Путивльскомъ болѣе 29 десятинъ.

Здѣсь уместно сказать нѣсколько словъ о Николаевской Колодежской церкви при Борисо-Глѣбскомъ мужскомъ монастырѣ.

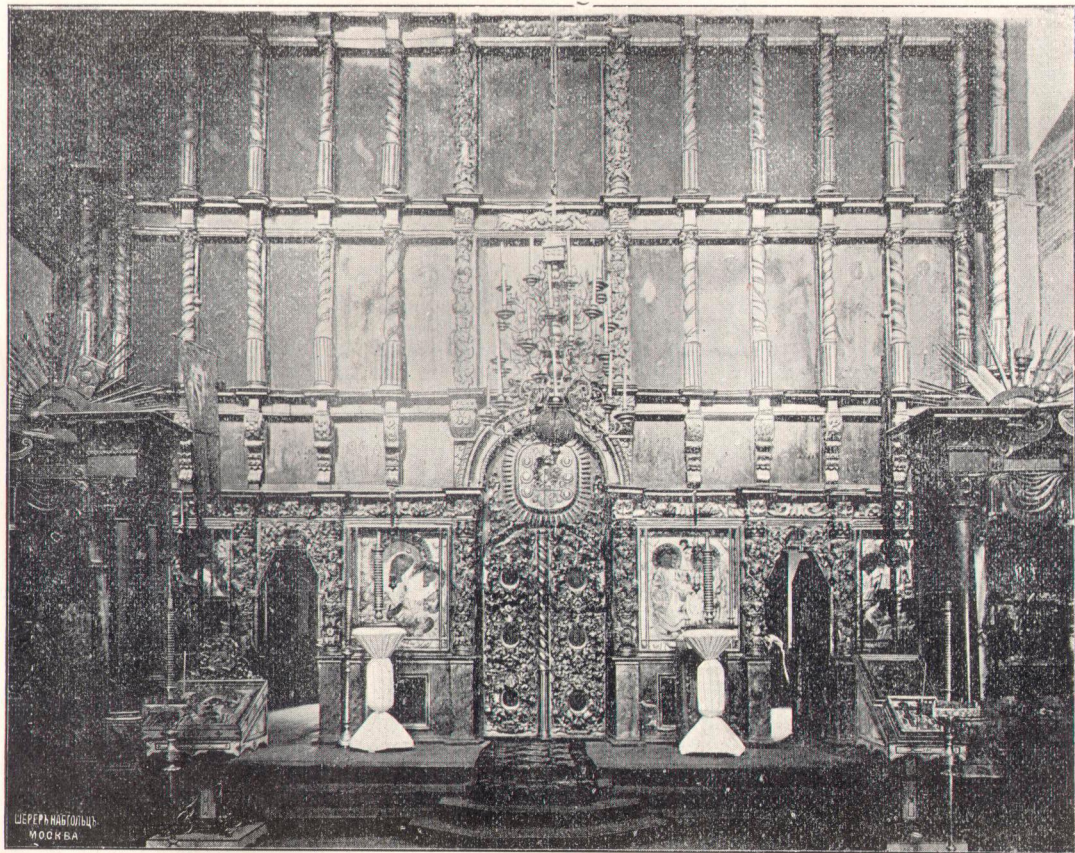
Во время проѣзда чрезъ Путивль Сирійскаго патріарха Макарія въ 1654 г. въ г. Путивль считалось четыре монастыря по угламъ его, въ томъ числѣ въ западной части города Борисо-Глѣбскій. Вотъ первое указаніе о существованіи этого монастыря; затѣмъ изъ замѣтокъ Левитскаго о Борисо-Глѣбскомъ монастырѣ видно, между прочимъ, что до 1752 года тамъ въ числѣ прочихъ службу отправлялъ священникъ Путивльской Крестовоздвиженской церкви отецъ Іоаннъ (732 лист. 32 №). Въ 1753 году была построена тамъ деревянная монастырская церковь во имя святыхъ мучениковъ Бориса и Глѣба (лист. 731 того же №). По случаю же сторѣнія церкви Георгіевской на торгу, священникъ этой церкви Григорій Яковлевъ, вступивъ на служеніе въ монастырь, вѣроятно во вновь построенную церковь, вмѣсто отца Іоанна, продолжалъ службу свою съ 1752 года по 1758 годъ, а въ этомъ году, какъ видно изъ описанія Путивльской Молчанской Софроньевской пустыни (листъ 15), по указу Московской духовной консисторіи отъ 15 февраля 1758 г., Борисо-Глѣбскій монастырь былъ приписанъ къ той пустыни, гдѣ и состоялъ подъ управленіемъ настоятелей ея до 1762 г. Левитскій этому указу Московской консисторіи кромѣ того даетъ и другое значеніе (см. л. 732), а именно: „что въ 1758 году въ монастырѣ Борисо-Глѣбскомъ не было ни одного монаха, что для отправленія въ немъ службы велѣно было игумену Молчанской пустыни Ювеналію опредѣлить настоятелемъ въ него казначея Молчанской пустыни іеромонаха Софронія (не Батоврина) и строителя пустыни іеромонаха Іосафа, служащимъ іеромонахомъ. Но такъ какъ пустынь не имѣла другого способнаго человѣка на мѣсто Софронія, то отправленъ былъ только іеромонахъ Іосафъ съ простымъ монахомъ. За смертію Іосафа монастырь Борисо-Глѣбскій отданъ былъ сначала подъ наблюденіе двухъ простыхъ монаховъ изъ Молчанской пустыни Онуфрія и Игнатія, а

отправление службы возложено было“, какъ выше сказано на приходскихъ священниковъ Иоанна и Григорія. При такой замѣткѣ Левитскаго и при сопоставленіи ея съ указаніемъ Софроньевой пустыни, оказывается не удобо-понятнымъ, какимъ образомъ Софроньевская пустынь, принявъ подъ управленіе своихъ настоятелей Борисо-Глѣбскій монастырь лишь въ 1758 году, могла до этого времени вслѣдствіе будто-бы того-же указа командировать еще до 1752 года для служенія въ томъ монастырѣ своихъ монаховъ. Не было ли объ этой командировкѣ другого указа ранѣе 1758 и даже 1752 года и почему въ такомъ случаѣ ни Левитскій, ни Софроньевская пустынь ничего не упоминають объ этомъ указѣ.

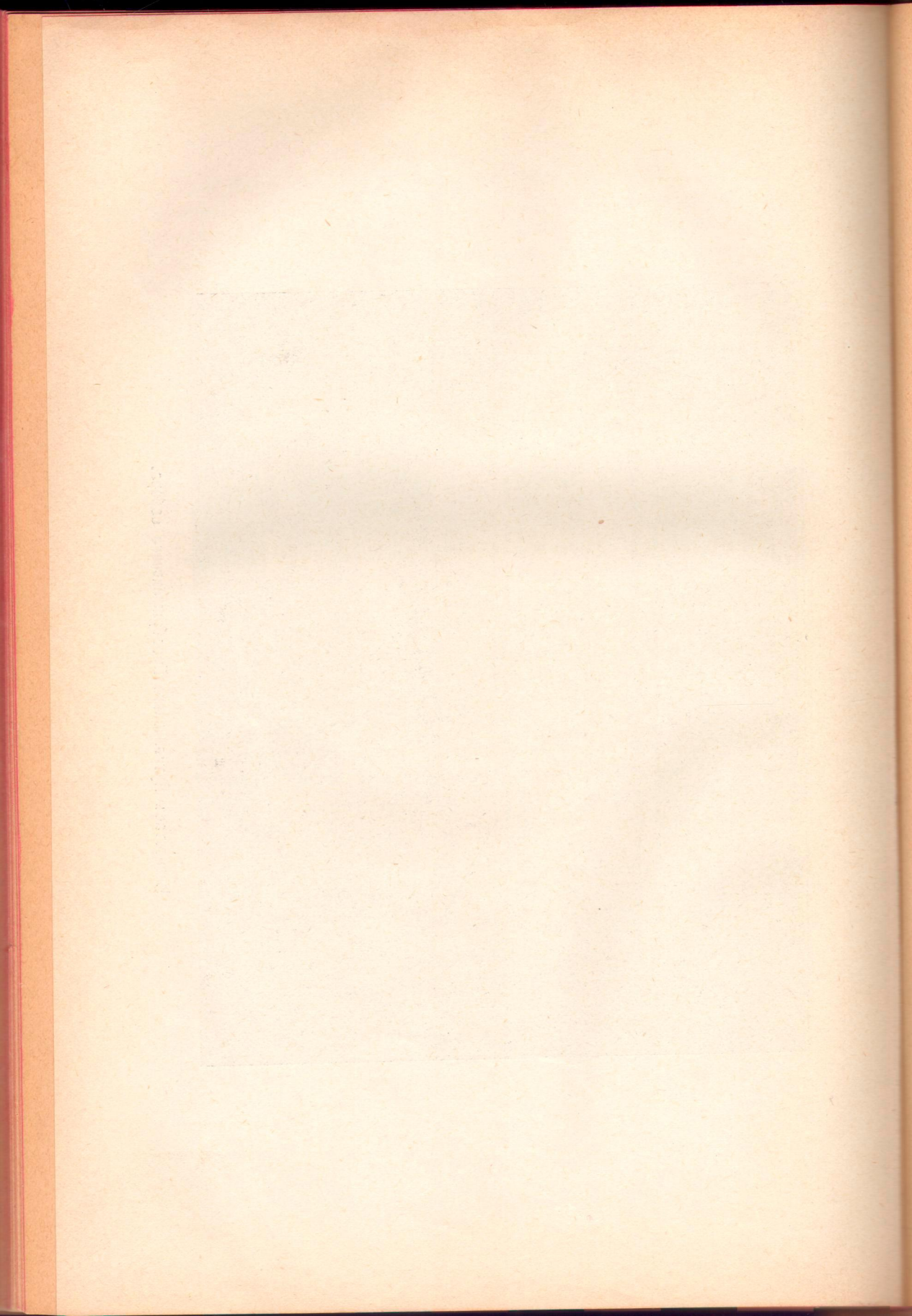
Затѣмъ Борисо-Глѣбскій монастырь въ 1764 году упраздненъ, а церковь, построенная въ 1753 г., обращена въ приходскую съ наименованіемъ Николая Колодежскаго (см. 801 стр.). Въ 1834 году, за ветхостію, и эта церковь упразднена съ присоединеніемъ прихода и земли сначала къ Николаевской Можайской, а потомъ, какъ выше объяснено, къ Преображенскому собору.

Объ иконостасѣ въ главномъ придѣлѣ собора.

Иконостасъ главнаго придѣла Путивльскаго Преображенскаго собора деревянный, высокій о шести ярусахъ. Каждая икона въ иконостасѣ, начиная съ третьяго и до шестого яруса, отдѣляется одна отъ другой деревянными витыми колонами, выкрашенныя подъ сѣрый мраморъ; колоны эти сверху и внизу позолочены густой суздальской позолотой; въ нижнемъ ярусѣ колоны рѣзные изъ дерева, въ срединѣ пустыя, украшенныя вызолоченными виноградными кистями; царскія врата также рѣзные и также вызолоченныя, а во второмъ ярусѣ вмѣсто колонъ есть какъ бы продолженіе верхнихъ колонъ, но съ большою верху выпуклостію, также вызолоченныя. Живопись на иконахъ древняя въ особенности на иконахъ перваго яруса; всѣ образа въ этомъ ярусѣ въ числѣ шести, кромѣ царскихъ вратъ и сѣверной и южной дверей, украшены массивными серебрянными ризами, а мѣстная икона Иверской Божіей Матери еще жемчугомъ и каменьями. Во 2-мъ ярусѣ надъ царскими вратами помѣщается образъ Путивльской Молчанской Божіей Матери въ серебрянной вызолоченной ризѣ, а по бокамъ ея по шести съ каждой стороны двенадцатые праздники. Въ 3-мъ ярусѣ лики двѣнадцати апостоловъ; въ 4-мъ двѣнадцать пророковъ; въ 5-мъ двѣнадцать протцевъ; всѣ лики въ 3, 4, 5 ярусахъ изображены почти въ ростъ человѣка. Въ 6-мъ ярусѣ распятіе Спасителя, вырѣзанное изъ дерева въ ростъ человѣка, весьма живо и натурально изображаетъ



Иконостасъ Путивльскаго Преображенскаго собора.



страдающее лицо. Общій фонъ иконостаса коричневый, возобновленъ онъ, какъ видно изъ хранящагося въ библіотекѣ собора контракта въ 1838 и 1839 году, но возобновленіе его живописи не касалось и когда послѣдняя произведена свѣдѣній нѣтъ.

Про распятіе на крестѣ въ 6-мъ ярусѣ сообщаетъ свѣдѣнія, не лишеныя нѣкотораго значенія, жена соборнаго діакона, Елизавета Ананьевна Троянова, старушка подъ восемьдесятъ лѣтъ. Она увѣряетъ, что въ то время, когда возобновлялся иконостасъ, она послана была изъ дому зачѣмъ то въ церковь и когда вошла туда, то увидѣла за престоломъ въ алтарѣ означенный крестъ, который стоялъ на полу и предъ нимъ теплилась лампадка. Неожиданный видъ распятаго на крестѣ Богочеловѣка съ кровію въ боку, на рукахъ и ногахъ до того поразилъ ее, что она, забывъ порученіе, едва со страхомъ возвратилась домой; здѣсь родные ея рассказали ей слѣдующее: крестъ этотъ, когда разрушенъ былъ иконостасъ, взятъ былъ рабочими къ себѣ въ домъ для какаго-то исправленія и небрежно поставленъ былъ ими гдѣ-то въ амбарѣ и заваленъ рухлядью. Вскорѣ ночью былъ сонъ виновнику такого небреженія о томъ, что распятый на крестѣ Господь сказалъ ему: „зачѣмъ ты поставилъ крестъ тотъ въ такомъ неблагопристойномъ свѣтъ мѣстѣ“. Послѣ сего на другой день крестъ перенесенъ былъ и поставленъ въ алтарѣ, при чемъ положено было, впредь до окончанія иконостасной работы и постановки его на прежнее мѣсто, возжигать неугасимую лампадку.

Насколько достовѣрно это сказаніе діаконицы Трояновой, пусть остается на ея совѣсти.

О присоединеніи къ собору Троицкой церкви.

Наконецъ 4 мая 1840 года, т. е. на другой годъ послѣ сооруженія иконостаса, къ собору была присоединена еще Троицкая церковь; присоединеніе это совершилось при слѣдующихъ условіяхъ. Еще въ 1835 году Путивльское духовное правленіе возбудило вопросъ о закрытіи городской Троицкой однопрестольной церкви, построенной въ 1714 году, по ветхости ея. Бывшій въ то время преосвященный Иллѣодоръ, усматривая, что церковь та, по клировымъ вѣдомостямъ, вопреки донесенію правленія, показана крѣпкою, предписалъ произвести о семъ на мѣстѣ дознаніе, при чемъ спросить прихожанъ Троицкой церкви, согласны-ли они на присоединеніе ихъ къ собору. При дознаніи оказалось, что церковь дѣйствительно ветха и, по свидѣтельству архитектора казенной палаты Грознаго, даже наклонилась въ сѣверо-восточномъ углу, стѣны ея осѣли и во многихъ мѣстахъ погнулись. Вообще

церковь по тѣснотѣ для прихожанъ очень неудобна. Священникъ же и прихожане той церкви изъявили желаніе на присоединеніе ихъ къ собору, но съ тѣмъ, чтобы церковь доколѣ возможно не уничтожать и приходскому ихъ священнику дозволить отправлять служеніе въ ней по смерти его. Вслѣдствіе такихъ обстоятельствъ Курская духовная консисторія, согласно мнѣнію Путивльскаго духовнаго Правленія, утвержденному преосвященнымъ Иллідоромъ, указомъ своимъ отъ 4 мая 1840 г. за № 385, между прочимъ, предписала: городскую Троицкую церковь съ приходомъ въ количествѣ 681 обоего пола душъ и землю въ количествѣ по документамъ 44 дес., причислить къ Путивльскому Преображенскому собору для улучшенія онаго и приведенія въ лучшей видъ. Троицкую-же церковь совершенно не уничтожать впредь до усмотрѣнія невозможности служенія въ ней, согласно желанію о семъ прихожанъ, а считать ее приписанную къ собору. Затѣмъ сдѣлано подробное распоряженіе о распредѣленіи личнаго состава причта той церкви. Въ это-же время присоединена къ собору и мѣстность, гдѣ была Троицкая церковь въ количествѣ ста сорока (140) кв. саж.; на мѣстности этой существуетъ и по нынѣ комплиčka, которая стоитъ не на усадьбѣ діакона Троянова, какъ неправильно замѣчаетъ авторъ: „Монастыри и церкви г. Путивля“ стр. 801, а въ церковномъ огородѣ, которымъ и пользуется соборная церковь, огораживая ее заборомъ.

Вотъ краткія свѣдѣнія о первоначальномъ возникновеніи настоящаго Путивльскаго Преображенскаго собора, о присоединеніи къ нему другихъ церквей, приходоѡ и земель, и о настоящемъ его положеніи.

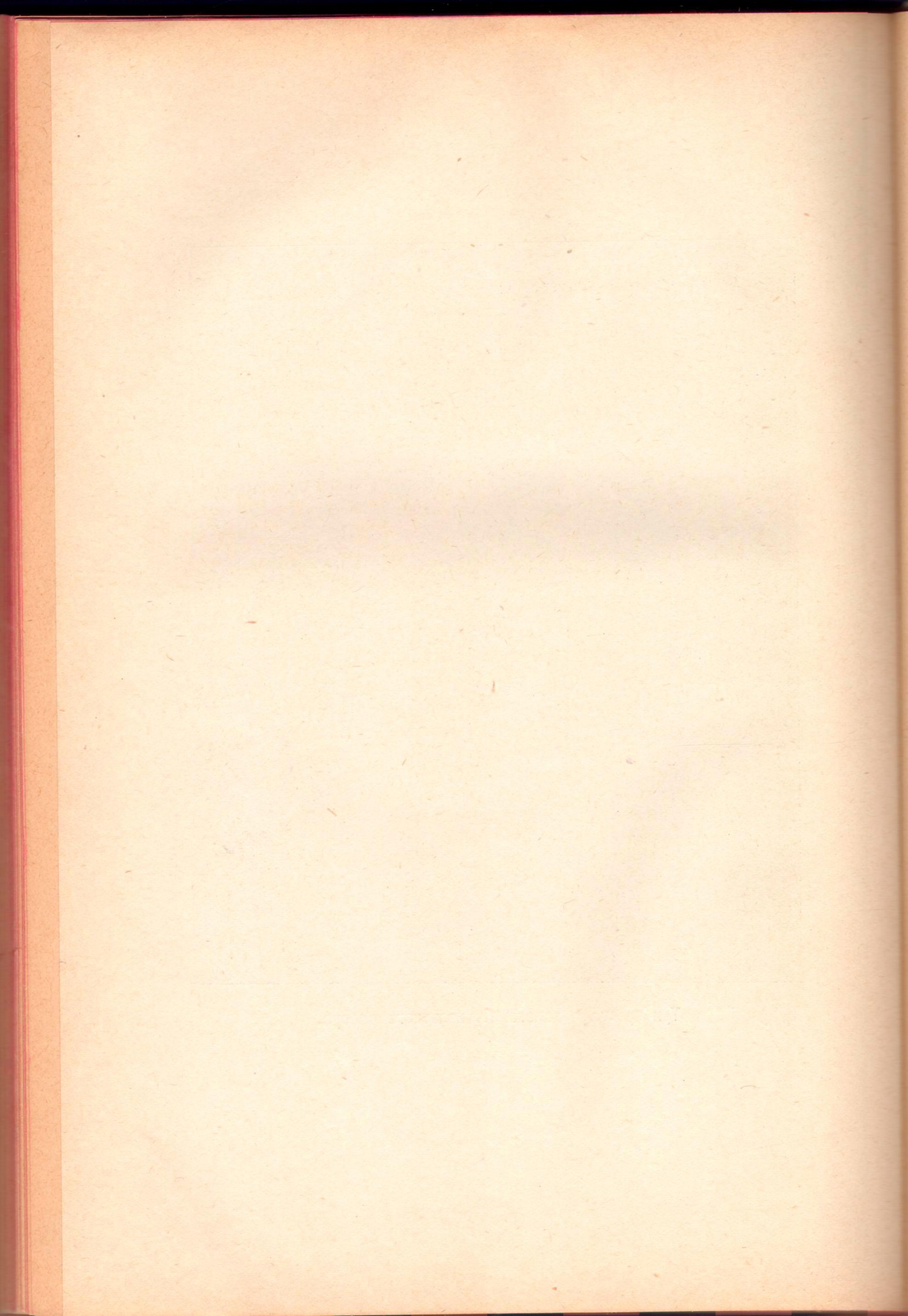
О святынѣ собора.

Къ числу святыни прежде всего слѣдуетъ отнести три креста со святыми мощами разныхъ угодниковъ Божіихъ и панагію съ миромъ Святителя Николая Миръ-Ликійскаго Чудотворца.

Первый крестъ имѣетъ мѣры длины болѣе шести съ половиною вершковъ или тридцать сантиметровъ и ширины три четверти вершка или $16\frac{1}{2}$ сантиметровъ, восьмиконечный золотой съ вылитымъ изъ золота распятіемъ Господа нашего Иисуса Христа, у котораго съ правой стороны находятся также вылиты изъ золота выпуклыя изображенія: Пресвятой Богородицы и по всей вѣроятности Маріи Магдалины, а съ лѣвой Іоаннъ Богословъ и Лонгинъ Сотникъ, надъ головою Спасителя изображенъ изъ вылитаго золота Господь Саваоѡъ. Затѣмъ, какъ Богъ Саваоѡъ, такъ и Спаситель украшены разноцвѣтными одинадцатью дорогими камнями. Края всего креста за исключеніемъ нижней оконечности его, обложены кругомъ крупнымъ жемчугомъ сто восемьдесятъ



Три креста и паная Путивльського собора.



пятью зернами (185), нанизанными на металлическую проволоку; вѣсу полтора фунта. На оборотѣ этого креста есть надпись, свидѣтельствующая, какія именно частицы св. мощей хранятся въ крестѣ. Каждая изъ этихъ надписей отдѣлена одна отъ другой чертою или клѣтками, вѣроятно, соотвѣтственно нахожденію внутри креста той именно частицы мощей, какая показана въ надписи: такъ въ 1-й клѣткѣ помѣщена надпись: Апостола Андрея Первозваннаго, противъ этой надписи и въ самомъ крестѣ находятся мощи именно этого Святого.


Всѣхъ частицъ въ этомъ крестѣ, по надписи, показано 32; но на самомъ дѣлѣ ихъ тридцать три; такъ какъ есть еще завернутая въ бумажку какъ бы часть запекшей крови, на коей есть надпись: „Ефрема Переяславскаго“. Въ концѣ надписи этого креста значится славянскими цифрами 1701 годъ.

Вотъ наглядное изображеніе оборотной стороны этого креста (смотри стр. 78).

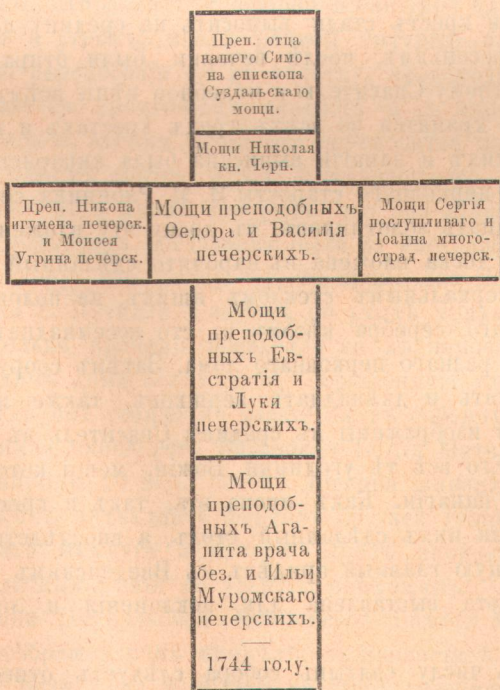
О крестѣ этомъ существуетъ преданіе, что онъ пожертвованъ въ Духовъ-Новодѣвичъ монастырь царвеною Софією. Когда-же монастырь этотъ былъ закрытъ и монахини монастыря переведены были въ Сѣвскъ, Орловской губерніи, то, выходя изъ монастыря, они пожелали унести съ собою и эту святыню. Но граждане Путивля воспротивились этому, отняли крестъ у монахинь и вручили его на сохраненіе Соборному священнику, который, опасаясь новой попытки со стороны монахинь, взять крестъ, зарылъ его будто-бы въ землю и тамъ сохранялъ до тѣхъ поръ, пока не разтѣхались всѣ монашки и монастырь окончательно былъ закрытъ. А затѣмъ крестъ этотъ всегда находился въ алтарѣ, какъ на престольный крестъ главнаго придѣла.

Второй крестъ имѣетъ мѣры длины пять три четверти вершка, ширины три вершка, четырехъ-конечный, серебрянный вызолоченный; имѣетъ съ наличной стороны, кромѣ литого Распятаго Спасителя, выпуклое изображеніе въ верху распятіе Господа Саваова, съ боку, на правую сторону, Пресвятую Богородицу, а по лѣвую Іоанна Богослова; внизу же изображеніе несенія креста Господа на Голгоѳу. Вѣсу въ этомъ крестѣ шестьдесятъ шесть (66) золотниковъ. На оборотѣ этого креста значится надпись слѣдующаго содержанія: „Мощи святыхъ мучениковъ Сергія и Вакха“. Объ этомъ крестѣ никакихъ историческихъ свѣдѣній нѣтъ; одно достовѣрно, что онъ хранится въ Соборѣ съ незапамятныхъ временъ и всегда былъ на престольнымъ крестомъ въ придѣлѣ Михаила Архангела.

Третій крестъ имѣетъ мѣры длины два съ четвертью вершка ($2\frac{1}{4}$ в.), ширины около двухъ вершковъ, вѣсу пятнадцать золотниковъ,

Моци Святыхъ.						
Апостола Андрея Первозваннаго.			Архидіакона Стефана.			
Лазаря Четверо- дневнаго.			Младенца отъ Про- да избіеннаго.			
Евангелиста Матѳея.						
Евангелиста Марка.						
Муче- ника Ма- монта.	Мир. Демит- рія Солун- скаго.	Григорія Богослова	Василія Великаго.	Іоанна Златоуста	Михаила Синоиск.	Сте- фана Нова- го.
	Великом. Артемія.	Кумемнос. архиманд.	Іоанна Милости- ваго.	Іоанна Дамаскин.	Климента Агкирск.	
Никифора Патріар- ха Царя-Града.						
Мученика Меркурія						
Іоакова Перскаго						
Мученика Сергѣя						
Анастасія Перскаго						
Іоанна Воиственика.						
Царицы Тео- доры			Великомученица Екатерины.		Праскены Пятицы.	
Первомученицы Феклы.			Великомученица Варвары.		Феодосіи Дѣвцы.	
Мученицы Христины.			Муче- ницы Маринѣ			
						

серебрянный вызолоченный. Съ лицевой стороны находится вылитое распятіе, сверху котораго надпись: „тъма бысть по всей земли“. По правую сторону распятія изображеніе Пресвятой Богородицы, а по лѣвую Іоанна Богослова. Крестъ этотъ имѣетъ видъ какъ-бы наперснаго креста съ мочкою на верху для ношенія на груди. На оборотѣ этого креста надпись слѣдующаго содержанія, свидѣтельствующая, какія именно мощи святыхъ хранятся въ этомъ крестѣ: „Преподобнаго отца нашего Симона епископа Суздальскаго мощи. Мощи Николая князя Черн. Преподобнаго Никона игумена печерскаго и Моисея Угрина печерскаго. Мощи преподобнаго Сергія послушливаго и Іоанна многострадальнаго печерскихъ. Мощи преподобныхъ Евстратія и Луки печерскихъ. Мощи преподобныхъ Агапита врача без. и Ильи Муромскаго печерскихъ“. „1744 году“. Всего въ этомъ крестѣ двѣнадцать частицъ мощей. Вотъ изображеніе точной мѣры креста и надписи на немъ.



Панагія круглая, серебрянная, вызолоченная, три вершка длины и два съ половиною ширины, имѣетъ выпуклое изображеніе Святителя Николая. На оборотѣ придѣланъ круглый овальнаго вида ящичекъ вышиною съ вершокъ, въ которомъ хранится воскъ, напитанный миромъ

отъ мощей Святителя Николая Мирлиційскаго чудотворца и самыя мощи. На ящичкѣ этомъ надпись слѣдующаго содержанія: „Панагія Крестовоздвиженской церкви съ мощами Святителя Николая. 1810 года стараніемъ священника Ѳомы Жданова“. Приобрѣтены-ли эти мощи стараніемъ священника Жданова откуда и когда именно, или сооружена для этихъ нетлѣнныхъ мощей панагія, объ этомъ свѣдѣній никакихъ нѣтъ. Панагія эта повѣшена на одномъ изъ образовъ Святителя Николая на цѣпочкѣ золотой узорной, шириною въ два сантиметра и длиною въ обыкновенную цѣпь наперсныхъ крестовъ.

Всѣ вышеупомянутые три креста съ давнихъ временъ хранились въ алтаряхъ собора до 1898 года; вслѣдствіе этого о существованіи этихъ святынь многіе не только изъ гражданъ г. Путивля, но даже и изъ прихожанъ собора ничего не знали, въ особенноти о существованіи послѣднихъ двухъ крестовъ и панагіи съ мощами св. Николая Чудотворца; въ 1898 же году, во святую великую четыредесятницу большой крестъ стали выносить на средину церкви и еженедѣльно по воскресеньямъ, послѣ вечерни, были отправляемы соборне акафистъ Страстному Спасителю и молебное пѣніе всѣмъ тѣмъ святымъ, мощи которыхъ хранятся во всѣхъ трехъ крестахъ и панагіи. Затѣмъ для крестовъ этихъ и панагіи выписана была кипарисная доска, обложена усердіемъ церковнаго старосты И. М. Рябинина серебромъ вѣсомъ въ сто девятнадцать золотниковъ, въ доску эту вложена была вся эта святыня. Самая доска вложена въ нарочито сдѣланный для нея металлическій подъ зеркальнымъ стекломъ ящикъ, на половину сдѣланный также изъ чистаго серебра вѣсомъ въ сто восемнадцать золотниковъ, набраннаго изъ разнаго церковнаго лома. Затѣмъ сооружена икона величиною въ десять и двѣнадцать вершковъ, также изъ кипарисной доски, и на ней изображены въ срединѣ Спаситель въ терновомъ вѣнцѣ, а вокругъ Его всѣ тѣ угодники Божіи, мощи которыхъ хранятся въ крестахъ и панагіи. Какъ икона эта, такъ и крестъ вложены въ одинъ общій, для нихъ сдѣланный столъ, а впослѣдствіи вложены въ арку, соединяющую главный придѣлъ съ Введенскимъ и такимъ образомъ святыня эта выставлена для поклоненія и лобызанія всѣмъ христіанамъ.

Затѣмъ къ числу святынь собора слѣдуетъ отнести еще икону Знаменія Пресвятой Богородицы Новгородскія. Икона эта имѣтъ длины 14½ вер., а ширины 10½ вер.; риза на ней серебрянная вызолоченная, вѣсу 30 золотниковъ. Кѣмъ и когда она сооружена, неизвѣстно, извѣстно только, что она издавна находилась въ городской Путивльской богадѣльнѣ и почиталась чудотворною, такъ что для нея устраи-

валось ежегодно особое богомоленіе въ 9-ю по Пасхѣ пятницу, на которое стекался народъ, которому со стороны богадѣльни предлагаема была даже трапеза; но затѣмъ по ходатайству бывшаго соборнаго протоіерея о. Василия Романова, икона эта, по указу консисторіи, послѣдовавшему въ концѣ или началѣ 1850 года, перенесена была въ соборъ. По перенесеніи иконы въ соборъ, святыня эта по прежнему благоговѣйно чтится народомъ; предъ нею по усердію нѣкоторыхъ прихожанъ и понынѣ теплится неугасаемая лампада; кромѣ того каждое воскресенье, послѣ ранней обѣдни, предъ нею бываетъ молебное пѣніе съ прочтеніемъ акаѣста Богоматери; въ 9-ю пятницу по Пасхѣ ежегодно устраивается для ней, усердіемъ гражданъ города Путивля, на базарной площади противъ Воскресенской церкви палатка, куда стекаются молящіеся, иногда отъ полуторы до двухъ тысячъ, въ особенности въ благопріятную погоду. Съ вечера въ палаткѣ этой, по торжественномъ принесеніи иконы, отправляется соборне всенощное бдѣніе съ прочтеніемъ акаѣста, а утромъ, послѣ ранней литургіи въ соборѣ, предъ иконою этою, по перенесеніи ея въ палатку, происходитъ торжественное пѣніе, также съ прочтеніемъ акаѣста и съ окропленіемъ молящихся святою водою; затѣмъ икона эта переносится по рядамъ лавокъ, также съ окропленіемъ святою водою и возвращается въ соборъ.

Преданіе объ этой иконѣ говоритъ, что она занесена въ Путивль монахами изъ Новгорода, выдаваема была за настоящую чудотворную Новгородскую икону; что икону эту, во время сна монаховъ, скрыли у себя богадѣлки г. Путивля и затѣмъ по уходѣ монаховъ изъ Путивля черезъ нѣсколько времени поставили ее въ нарочито устроенную часовню въ срединѣ дома богадѣльни, обращенную лицомъ на Крелевецкую улицу, гдѣ она стояла до взятія ея въ соборную церковь.

Вторая чтимая икона есть Казанская Божія Матерь, имѣетъ длины 24 вер., а ширины 20 вер., весьма древней живописи; риза на ней серебрянная, вѣсомъ пятнадцать фунтовъ; на ней головной уборъ сдѣланъ изъ крупнаго жемчуга и камней. Предъ иконою этою нерѣдко происходятъ молебныя пѣнія по усердію прихожанъ.

Третья икона Путивльской Молчанской Божіей Матери, 1749 г. въ главномъ Преображенскомъ придѣлѣ, въ иконостасѣ надъ Царскими вратами; на ней риза, поля и окладъ на кіотѣ серебрянные чеканные, позолоченные, вокругъ одежды Богоматери обнизано двумя стами зеренъ мелкаго жемчуга. На поляхъ серебро-вызолоченнаго круглаго кіота находится семь финифтяныхъ небольшихъ образовъ: „Спасители, Сошествія Святаго Духа, четырехъ Евангелистовъ и Богоматери, Непопалимая купина“, а внизу на томъ же кіотѣ надпись: „Сей образъ

Пресвятія Владычицы Молченскія и при ней окладъ строенія рабы Божіей вдовы Анастасіи и собственнаго своего ея серебра. 1749 года марта 4 дня“. Во всемъ окладѣ этой иконы серебра одиннадцать фунтовъ. Эта икона съ кіотомъ спускается на блокахъ и предъ нею въ послѣднее время по временамъ отправляются молебныя пѣнія съ акаѳистомъ. Она почитается чудотворною.

Объ этой иконѣ авторъ статьи: „Монастыри, церкви и святыни г. Путивля“, помѣщенной въ Кур. Епар. Вѣд. за 1900 г. между прочимъ въ № 29 на стр. 682 и 683, повѣствуетъ, что когда подлинная явленная 18 сентября 1405 г. икона Молчанской Божіей Матери находилась въ Путивльскомъ монастырѣ, съ 24 апрѣля 1605 по 24 апрѣля 1612 года, то случился тамъ большой пожаръ, вслѣдствіи чего икона, какъ утверждаютъ настойчиво Путивльскія преданія, была перенесена въ Свято-Духовъ дѣвичь монастырь, что въ память такого пребывания тамъ этой иконы съ ней была оставлена копія, которая и нынѣ стоитъ надъ Царскими вратами Путивльскаго Преображенскаго собора.

Если слова: „строенія рабы Божія вдовы Анастасіи“, находящіяся въ надписи описанной нами иконы, отнести собственно къ серебрянному сооруженному въ 1749 г. окладу, а не къ самому образу, то повѣствуемое авторомъ преданіе объ иконѣ Молчанской Божіей Матери, слѣдуетъ отнести далеко раньше 1749 года, болѣе, чѣмъ на цѣлое столѣтіе и именно ко времени царствованія Михаила Ѳеодоровича, а если слово „строеніе“ отнести и къ сооруженію самаго образа, а не къ одному окладу на немъ, что самая подлинная надпись, кажется, болѣе говорить въ пользу этого, то означенное преданіе лишено будетъ всякаго основанія.

О древностяхъ собора.

Въ числѣ вещей, принадлежащихъ Преображенскому собору, есть нѣсколько предметовъ, заслуживающихъ вниманія по своей древности; укажемъ ихъ въ хронологическомъ порядкѣ:

1) *Потиръ*—1627 г. серебрянный вызолоченный, бока его подъ такую-же серебрянную вызолоченную сѣткую весьма тонкой и изящной работы; на немъ изображены на четырехъ сторонахъ: Спаситель, Богоматерь, Предтеча и крестъ, а на подножій четыре небольшія изображенія: молящагося Спасителя, несеніе Имъ креста, распятіе и мученіе Его. На верху этого потира по краямъ вырѣзана надпись слѣдующаго содержанія: „Рече Господь: ядый Мою плоть и пійй Мою кровь во Мнѣ пребываетъ и Азъ въ немъ“. Внизу-же на подножій надпись вырѣзана

такова: „азглѣ (т. е. 7135 года отъ сотв. міра, или 1627 года отъ рожд. Христ.) году генваря 6 дня города Путивля Духова-Новодѣвичья монастыря монахини Вѣры Бѣляевой построила церкви Сошествія Святаго Духа сей потиръ для поминовенія и оставленія грѣховъ родителей своихъ Аѳанасія, Елены, Θεодора, Даріи“.

При этомъ потирѣ есть дискось, звѣздца и лжица и двѣ тарелочки серебряныя вызолоченныя: на одной изъ нихъ выбито: „Кресту твоему поклоняемся Владыко“, а на другой „Радуйся благодатная Господь съ тобою“ и соединительная чашечка серебрянная.

Во всѣхъ этихъ вещахъ вѣсу три съ половиною фунта.

2) *Колоколь*—1630 г., пожертвованный Царемъ Государемъ Михаиломъ Θεодоровичъ, бывшему въ Путивлѣ на городѣ Преображенскому собору; на колоколѣ этомъ надпись вылита слѣдующаго содержания: „лѣта 7138 (т. е. 1630 года) по Государеву Цареву Великаго Кнзя Михаила Θεодоровича всея руси указу, сей колоколь слить изъ Государевы казны на Москвѣ въ Путивль къ соборной церкви Преображенія Спасова“. Колоколь этотъ вѣситъ девять пуд. и десять фун., нынѣ хранится въ кладовой при соборной колокольнѣ.

3) *Книга* бесѣды Семеона Полоцкаго. Октября 1681 года.

4) *Дарохранительница*—1683 г. серебрянная вызолоченная; на лицевой сторонѣ находится выпуклое распятіе Господа нашего Іисуса Христа, по правую сторону Его также выпуклыя—Марія, по всей вѣроятности Магдалина, и Матерь Божія, а по лѣвую Іоаннъ Богословъ и Лонгинъ, вѣроятно сотникъ, увѣровавшій въ Спасителя при крестѣ. Надъ крестомъ два ангела внизъ парящія, а по краямъ символическія изображенія четырехъ евангелистовъ: ангела, орла, льва и тельца; подъ крестомъ-же изображеніе Адамовой головы. На оборотѣ этой дароносицы есть надпись слѣдующаго содержания: „191 года (т. е. 1683 г.) построилъ сію дароносицу Іаковъ Аверкіевъ сынъ Кириловъ въ дѣвичь монастырь Сошествія Святаго Духа по своимъ родителямъ: убиенномъ Думномъ дякѣ Аверкіѣ Кириловѣ въ Путивль въ вѣчное поминовеніе“.

Къ этой дароносицѣ принадлежитъ чашечка и лжица. Всѣ эти вещи вѣсятъ 2¹/₂ фунта.

5) *Люстра*—1692 г., въ главномъ придѣлѣ Преображенскаго собора, посеребрянная о 32 подсвѣчникахъ, вѣсу одиннадцать пудовъ. На люстрѣ этой вверху подъ крестомъ есть надпись слѣдующаго содержания: „M. Martin Margrate, in Anno Nirinberg—1692“ (т. е. М. Мартинъ Марграфъ, въ году Нюренбергъ—1692). Такая надпись свидѣтельствуетъ, что люстра эта сдѣлана если не заграницею, то во вся-

комъ случаѣ заграничнымъ мастеромъ и при томъ въ царствованіи Петра I-го. Въ церковной-же описи имуществу соборной церкви, составленной во исполненіе правилъ Высочайше утвержденныхъ 18 марта 1853 года, между прочимъ, сказано, что люстра эта принадлежала Духову дѣвичьему монастырю и что она устроена Царскою казною въ означенномъ городѣ (т. е. Нюрнбергѣ). На основаніи чего сдѣлана въ описи такая надпись, неизвѣстно. Во всякомъ случаѣ, несомнѣнно то, что люстра эта построена въ 1692 году и построена въ царствованіи Петра I-го.

6) *Колоколь*—1695 г. Колоколь этотъ вѣсомъ, какъ показываетъ надпись аснѣ т. е. 155 пудовъ; на колоколѣ надпись слѣдующаго содержания: „сг г. (т. е. 203 или 1695 года); сей колоколь вылить въ городѣ Путивлѣ въ Духовъ-Новодѣвичъ монастырь игуменни Анисьи Батовриной для вѣчнаго поминовенія родителей своихъ“.

7) *Крестъ*—1701 г. съ 32 частицами мощей святыхъ угодниковъ Божіихъ, пожертвованный въ 1701 году Царевною Софіею Духову дѣвичьему монастырю. О чемъ подробная опись этого креста находится въ отдѣлѣ о святыхъ Преображенскаго собора.

8) *Крестъ*—1744 г. съ двѣнадцатью частицами мощей святыхъ угодниковъ Божіихъ, подробная опись этого креста находится также въ отдѣлѣ о святыхъ собора.

9) *Св. антиминсъ*—1744 г. въ Крестовоздвиженской церкви, находящейся въ соборной колокольнѣ, хранится на престолѣ, который освященъ Платономъ, архіепископомъ Московскимъ и Сѣвскимъ, выданъ въ ту церковь 22 ноября 1744 года. Въ церкви этой церковная служба по случаю ветхости иконостаса, тѣсноты и проч. не производится съ 1865 года.

10) *Евангеліе*—1748 г. средней величины, обдѣланное въ бархатъ, имѣетъ на лицевой сторонѣ по краямъ четыре выпуклыя изъ серебра и вызолоченныя изображенія святыхъ четырехъ евангелистовъ, а въ срединѣ такое-же выпуклое изображеніе Преображенія Господни. Евангеліе это находилось на престолѣ въ Михайловскомъ придѣлѣ собора, а нынѣ въ особомъ за стекломъ шкапѣ, нарочито устроенномъ въ 1901 г. для всѣхъ древностей церковныхъ; напечатано, какъ видно изъ перваго листа этого Евангелія, въ лѣто отъ сотворенія міра 7256, а отъ Рождества по плоти Бога Слова 1748 года марта 11 дня. Въ Евангеліи этомъ сдѣлана надпись по листамъ слѣдующаго содержания: „Сія книга Святое Евангеліе дадеса вкладу Спасинской уѣзды, что на Тверской дорогѣ. Священное въ церковь Михаила Архангела“. Затѣмъ другимъ почеркомъ и другими чернилами надпись продолжается по

листамъ такая: „Сіе святое Евангеліе дано въ церковь Аѳанасія и Кирилла, которое въ градѣ Путивлѣ, укладчикомъ Московскимъ купцомъ Дмитріемъ Ивановымъ сыномъ (неразборчиво) Доррофа для поминованія родителей своихъ, которые написаны вономъ церковномъ синодигѣ 1751 года января 29 числа и на ономъ Евангеліи евангелисты серебряные, вѣсу 67 золотниковъ. Упрощена въ помянутую церковь прихожаниномъ и укладчикомъ той церкви Васи́ліемъ Стефановымъ сыномъ Новиковымъ“.

Такая надпись свидѣтельствуетъ, во 1-хъ, о томъ, что въ городѣ Путивлѣ дѣйствительно существовала церковь во имя Аѳанасія и Кирилла Александрійскихъ; мѣсто этой церкви старожилы и преданіе указываютъ и нынѣ на усадьбу мѣщанина Ефремова, а нынѣ Константина Миликова, находящуюся на углу Крелевецкой и Аѳанасьевской улицъ. Самая улица Аѳанасьевская, какъ утверждаютъ старожилы, получила названіе отъ имени церкви святаго Аѳанасія; во 2-хъ, что Евангеліе это по просьбѣ прихожанина Аѳанасьевской церкви, Васи́лія Стефанова Новикова, пожертвовано было въ эту церковь Московскимъ купцомъ Дмитріемъ Ивановымъ по фамиліи NN, хотя первоначально оно предназначалось для церкви Михаила Архангела, находившейся въ какомъ-то Слашенскомъ уѣздѣ, что на Тверской дорогѣ. Почему это Евангеліе, по упраздненію Аѳанасьевской церкви, досталось Путивльскому Преображенскому собору, точныхъ свѣдѣній нѣтъ; но можно съ достовѣрностію сказать, что такъ какъ это Евангеліе первоначально предназначено было въ церковь Михаила Архангела, а при Путивльскомъ Духовомъ дѣвичьемъ монастырѣ была деревянная церковь во имя Михаила Архангела, то Евангеліе это и передано, согласно желанію жертвователя, выраженному въ надписи его, въ ту при женскомъ монастырѣ церковь, а затѣмъ по упраздненіи сей послѣдней и по устройствѣ придѣла Михаила при соборной церкви, оно перенесено и хранилось въ придѣлѣ этой церкви.

11) *Икона Путивльской Молчанской Божіей Матери*—1749 года; объ ней сказано выше въ отдѣлѣ о святынѣ собора.

12) *Библия*—1751 г. длиною въ $9\frac{3}{4}$ вершка, а шириною въ $6\frac{1}{4}$ вершковъ; напечатана эта библия въ царствованіи Императрицы Елизаветы Петровны съ изображеніемъ на первомъ листѣ портрета самой Императрицы. Въ библии этой есть надпись по листамъ слѣдующаго содержанія: „1753 года февраля 9 дня книга нововышедшая Священнаго Писанія библия дана по силѣ присланнаго Ея Императорскаго Величества и Святѣйшаго Правительствующаго Синода указу изъ Московской духовной консисторіи принято денегъ пять рублей тридцать

четыре копѣйки съ половиною“. Далѣе по листамъ другимъ почеркомъ руки написано: „За которое сія книгу за собственные деньги соборной Преображенія Господня церкви протоіерей Максимъ Тихоновъ далъ за переплетъ два рубля“. Переплетъ на этой книгѣ кожаный ветхій.

13) *Четыре Евангелія*, относящіеся къ 1752, 1753, 1760 и 1766 годамъ, изъ нихъ 2-е Евангеліе (1753), судя по заглавному листу его, напечатано при Елизаветѣ Петровнѣ, при внука Петра I-го Петрѣ Федоровичѣ и супруги его Екатеринѣ Великой. Въ лѣто отъ Р. Х. 5413 (1753) мѣсяца іюня на вызолоченной по краямъ бумагѣ, а на Евангеліи 1760 года есть надпись, какъ въ началѣ Евангелія, такъ и по листамъ такого содержанія: „Сіе священное Евангеліе города Путивля церкви Воздвиженія Честнаго Креста Господня. Подписалъ тояже церкви іерей Іаковъ Анатовскій. 1781 года іюля 12 числа“.

14) *Икона Святаго Николая Мирликійскаго Чудотворца* 1766 г., риза кованная серебряная, вѣсу четыре фун. съ надписью: „1766 года отъ Василія Горбавцова“.

15) *Колоколь*—1775 г., вѣсомъ 11 пудовъ 26 фунтовъ, на немъ надпись вычеканена такова: „1775 года января 27 дня сей колоколь въ церкви святаго великомученика Никиты“. Никитская церковь была въ городѣ Путивлѣ, такъ какъ компличка на мѣстѣ ея существуетъ и по настоящее время на холмѣ ниже городка, который спускается къ рѣкѣ Сейму. Когда эта церковь закрыта и почему одинъ изъ ея колоколовъ находится въ нашемъ Преображенскомъ соборѣ, о томъ никакихъ свѣдѣній нѣтъ. Левитскій въ своемъ повѣствованіи на 800 стр. № 35 говоритъ, что Никитская церковь будто-бы была присоединена къ Николаевской Колодежской церкви. Если это вѣрно, то Николаевская Колодежская церковь, какъ извѣстно, въ свою очередь была присоединена сначала къ Николаевской Можайской, а затѣмъ въ 1834 г. къ Преображенскому собору, то не тогда-ли и колоколь Никитской церкви переданъ былъ въ нашъ соборъ.

16) *Колоколь*—1775 г. называемый поліелейный, вѣсомъ въ тридцать пудовъ, на немъ надпись: „Лѣта 1775 года марта въ 9-й день сей колоколь въ Духовъ дѣвичъ монастырь города Путивля“. Кѣмъ колоколь этотъ пожертвованъ, неизвѣстно.

17) *Евангеліе* съ надписью пона Якова Анатовскаго, что оно принадлежитъ церкви св. апостоловъ Петра и Павла 30 мая 1779 года; объ этомъ сказано выше.

18) *Колоколь*—1785 г., названный Воздвиженскій, вѣроятно доставшійся собору отъ Крестовоздвиженской церкви при присоединеніи

сей послѣдней къ собору; вѣсомъ въ 6¹/₂ пудовъ съ вычеканеннымъ на немъ крестомъ и надпись: „1785 года мѣсяца февраля 1 дня“.

19) *Два Евангелія*—1779 и 1800 г., одно большое соборное на полуалександрійской бумагѣ, обложено сверху и снизу двумя серебрянными позолоченными досками; на верхней вычеканено между четырьмя по концамъ доски евангелистами Преображеніе Господне, а на нижней крестъ съ четырьмя по концамъ серебрянными же ножками. Печатано въ Москвѣ въ 1779 году, въ немъ во всемъ вѣсу девятнадцать фунтовъ, а второе, называемое Троицкое, вѣроятно изъ бывшей Троицкой церкви, на простой бѣлой бумагѣ, покрыто все мѣдью и посеребренное.

20) Къ числу древностей собора слѣдуетъ отнести также и всѣ мѣстныя иконы въ главномъ Преображенскомъ придѣлѣ, а именно: а) икону Пресвятыя Троицы; б) Иверской Божіей Матери; в) святителя Николая Мирликійскаго Чудотворца; г) святителей Василия Великаго, Григорія Богослова, Іоанна Златоуста и Климентя Агкирскаго и е) Преображенія Господня.

Всѣ эти иконы по своей древней живописи и по внѣшнему виду могутъ быть отнесены къ 16-му столѣтію; всѣ онѣ въ серебрянныхъ ризахъ вѣсомъ отъ 20 до 25 фунтовъ каждая и при томъ украшены: Иверская Божія Матерь 4500 зернами жемчуга и привѣскомъ съ особымъ дорогимъ камнемъ, а Святая Троица висящимъ предъ нею вылитымъ изъ серебра голубемъ, изображающимъ Святаго Духа вѣсомъ болѣе фунта. Затѣмъ есть еще древнія иконы, нынѣ находящіяся въ придѣлѣ Михаила Архангела, а именно: икона Николая Угодника въ серебрянной ризѣ въ 10 фун. 35 золотн. и великомученицы Варвары также въ серебрянной ризѣ вѣсомъ въ 6 фун. Изъ нихъ икона Николая Угодника, вѣроятно изъ Крестовоздвиженской церкви, такъ какъ на ней постоянно висѣла, описанная нами панagia съ мощами Угодника, сооруженная іереемъ той церкви Ѳомою Ждановымъ.

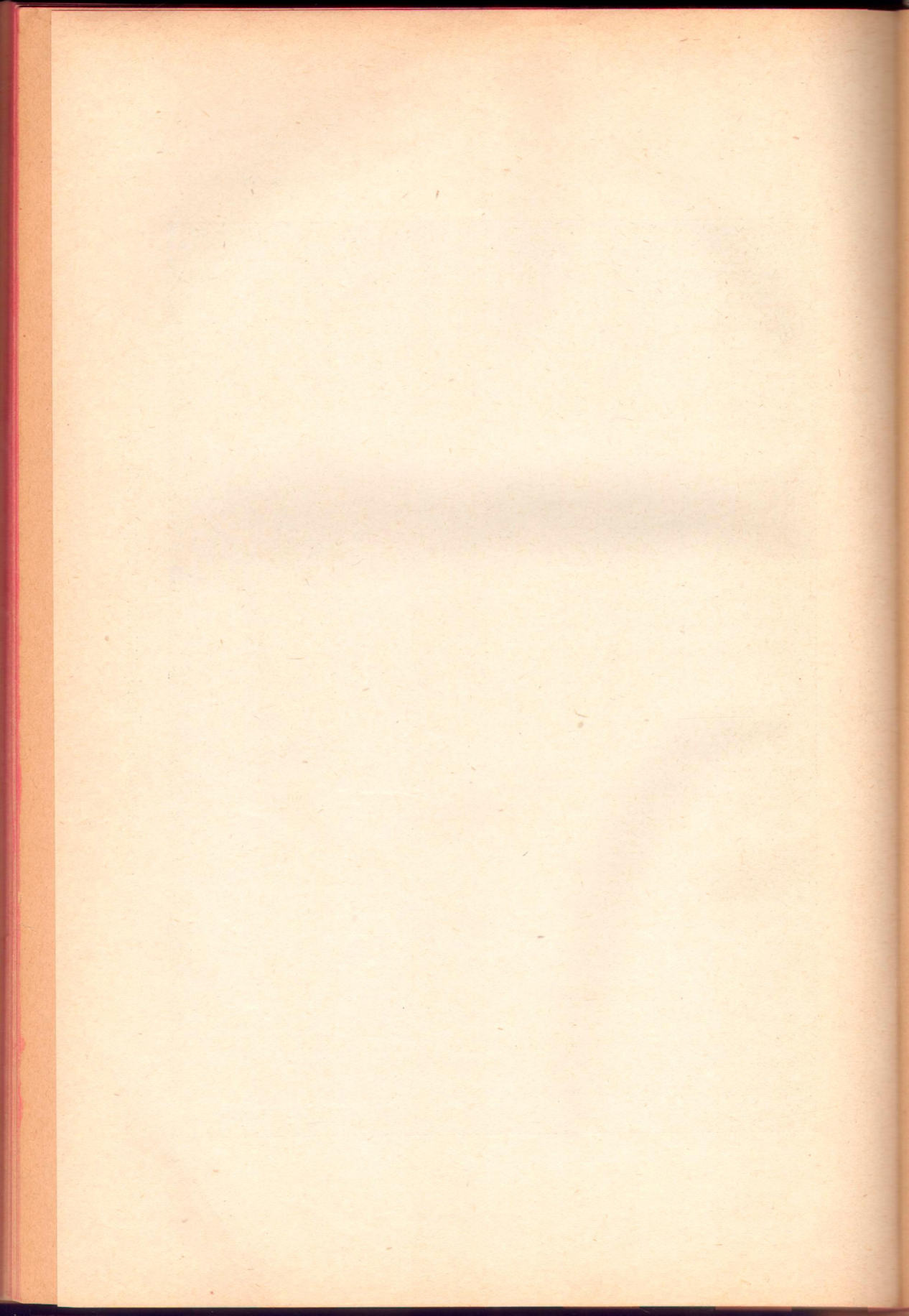
О св. воздухахъ.

Въ ризницѣ Путивльскаго Преображенскаго собора хранится нѣсколько святыхъ воздухъ, которые по своей работѣ и древности имѣютъ особое историческое значеніе; изъ нихъ воздухъ шитый на желтомъ атласѣ и подбитый такого-же цвѣта, только немного темнѣй крашениной, кругомъ обшитый зеленою шелковою бахрамою шириною въ четверть вершка, весь воздухъ съ каемкою имѣетъ длины 14¹/₂, а ширины 12 вершковъ. Въ срединѣ этого воздуха находится кругъ въ діаметрѣ восемь вершковъ обшитый золотомъ въ видѣ узенькой менѣ четверти

вершка ленты, отъ краевъ которой идетъ вокругъ всего круга въ видѣ сіянія вышитое также золотомъ въ ширину такой-же величины какъ и лента круга, а въ длину по полтора вершка, сіянія эти къ концу сходятся на нѣтъ и при томъ одно изъ нихъ имѣетъ видъ пирамидальный, другое видъ сломаннаго широкаго листа травы, а третій видъ закупоренной бутылочки; такой порядокъ сіянія во всемъ кругѣ и въ разстояніи одно отъ другого на четверть вершка или немного менѣе. Въ срединѣ этого круга во весь почти діаметръ вышить золотомъ восьмиконечный крестъ съ такимъ-же подножіемъ, сей послѣдній имѣетъ въ ширину два вершка, а въ длину къ кресту $1\frac{1}{2}$ вершка; на крестѣ изображено распятіе Господа нашего Иисуса Христа, шитое серебромъ, за исключеніемъ пелены по поясу, которая какъ и крестъ шита золотомъ; самый ликъ волосы на головѣ и бородѣ шиты шелкомъ, ликъ блѣдно-желтымъ цвѣтомъ, а волосы чернымъ. Затѣмъ надъ головою Спасителя вѣнчикъ украшенъ 26 зернами мелкаго жемчуга. У подножія креста изображена голова Адама и двѣ кости, положенныя крестообразно, все это вышито серебромъ и для яснаго очертанія обшито кругомъ ниткою чернаго шелка. У подножія Спасителя изображенъ крылатый ангель, обнимающій крестъ и какъ-бы поддерживающій самое подножіе; крылья ангела вышиты полосками—одна золотомъ, а другая серебромъ, верхняя одежда вышита серебромъ, а нижняя золотомъ. Въ рядъ съ этимъ ангеломъ по правую сторону Спасителя изображена Матерь Божія, а по лѣвую Іоаннъ Богословъ; на обѣихъ этихъ изображеніяхъ верхняя одежда шита золотомъ, а нижняя серебромъ; вѣнчики украшены мелкимъ жемчугомъ на Матери Божіей 31 зерно, а на Іоаннѣ Богословѣ 33 зерна. Надъ головами этихъ ликовъ подъ руками Спасителя изображены два летящихъ ангела, которые несутъ въ рукахъ своихъ горящіе свѣтильники, какъ-бы превозвѣстники свѣта Христова, дарованнаго міру распятіемъ Христа. Одежда на этихъ ангелахъ, какъ и у находящагося у подножія Спасителя шита частию золотомъ, а частию серебромъ. Вверху креста надъ ладонями Спасителя изображены: солнце и луна шитыя серебромъ. Поверхъ креста находятся буквы і. н. ч. ѱ.; далѣе буквы, отдѣляющія солнце отъ креста: „і. с“, а луну отъ креста „х. с“. Затѣмъ около пояса Спасителя стоятъ буквы по правую сторону „ни“, а по лѣвую „к. а“. По бокамъ головы Матери Божіей по одной сторонѣ „м. р“, а по другой „ѳ. ѱ“. По бокамъ головы Іоанна Богослова, по одной сторонѣ „іо“, а по другой „ань“. У подножія креста „г а“. Всѣ эти буквы вышиты серебромъ. Наконецъ по угламъ воздуха изображены четыре лица въ пояскомъ видѣ, одежды на которыхъ также вышиты золотомъ и серебромъ; лица эти несутъ



Св. воздухъ Путивльскаго Преображенскаго собора, 1695 года.



знаки страданія Спасителя, такъ съ правой стороны вверху въ одной рукѣ находится терновый вѣнецъ, а въ другой молотокъ и гвозди; съ лѣвой стороны вверху же въ одной рукѣ бичъ и розги, а въ другой позорный столбъ; внизу съ правой стороны копье и губка, а съ лѣвой внизу же лѣстница. Всѣ лица, какъ и ликъ Спасителя, вышиты блѣдно-желтымъ шелкомъ, а волосы чернымъ шелкомъ. Общій видъ изображенія ликовъ довольно явственный и живой. Внизу воздуха есть надпись на славянскомъ языкѣ, сдѣланная какъ-бы черниломъ, которая гласитъ слѣдующее: „соделася сей воздухъ во обитель Святаго Духа по души Асафасія беляева и елены ѿг. го^{ла}“ т. е. 203 года или 1695 г.

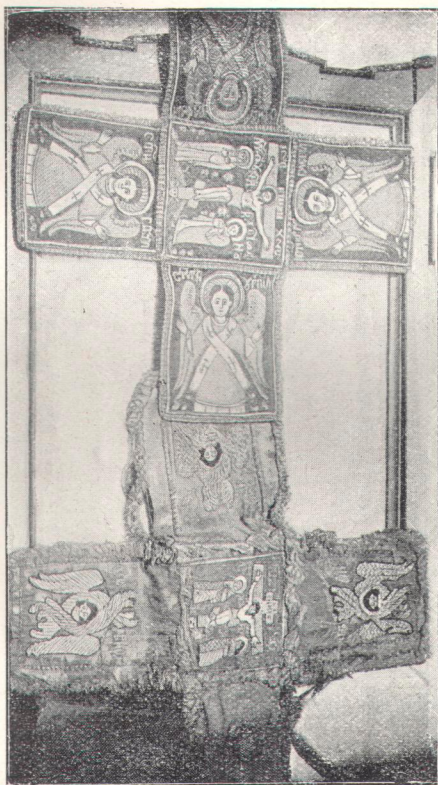
2-ой. Такой же работы есть малый крестообразный воздухъ для покрытія потира. Этотъ воздухъ, судя по отдѣлкѣ и работѣ, сдѣланъ, по всей вѣроятности, въ одно время съ означеннымъ большимъ воздухомъ. Онъ имѣетъ мѣры въ длину и ширину по десяти вершковъ, также вышитъ по желтому атласу и кругомъ имѣетъ такую-же зеленого цвѣта шелковую бахраму и также подбитъ коричневымъ крашениномъ. Состоитъ изъ пяти квадратовъ: средній квадратъ имѣетъ на вышитомъ золотѣ восьмиконечномъ крестѣ изображеніе распятія Господа нашего Иисуса Христа, вышитого серебромъ за исключеніемъ пелены на поясѣ, вышитой золотомъ; вѣнчикъ на головѣ Спасителя украшенъ 14 зернами мелкаго жемчуга. По бокамъ распятія имѣются изображенія: Матери Божіей и евангелиста Іоанна Богослова, шитыя золотомъ и серебромъ; обувь на ногахъ зеленымъ шелкомъ. Въ самомъ крестѣ надъ головою Спасителя есть буквы: „і. н. ц. і.“, по бокамъ этой надписи надъ крестомъ „іс. х̄с.“. Ниже пояса Спасителя „ін. кр“. Затѣмъ по бокамъ головы Матери Божіей „мр. ѿр“, а по бокамъ головы Іоанна Богослова „іоан. нз“. Всѣ эти буквы вышиты золотомъ. Весь квадратъ кругомъ обшитъ серебромъ узенькою въ двѣ нитки полоскою.

По всѣмъ четыремъ бокамъ этого квадрата находятся такой же величины квадраты, съ изображеніемъ на каждомъ изъ нихъ четырехъ крылатыхъ херувимовъ, опоясанныхъ по плечамъ орарями. Одежда и вѣнцы на всѣхъ этихъ херувимахъ шита золотомъ, а орари серебромъ; кромѣ того по бокамъ каждаго изъ этихъ херувимовъ находятся по два столба, соединенные вверху между собою дугою; какъ столбы такъ и дуга шириною въ четверть вершка, вышиты золотомъ; общій видъ этихъ столбовъ и дуги представляетъ какъ-бы открытыя ворота, въ которыхъ явились херувимы съ распростертыми вверхъ руками. Вверху этихъ херувимовъ есть въ углахъ квадратовъ слѣдующія буквы, вышитыя золотомъ въ квадратѣ надъ головою Спасителя: „р̄ф, а̄рх“ Рафаилъ архангелъ, въ противоположномъ квадратѣ буква испорчена въ шитье,

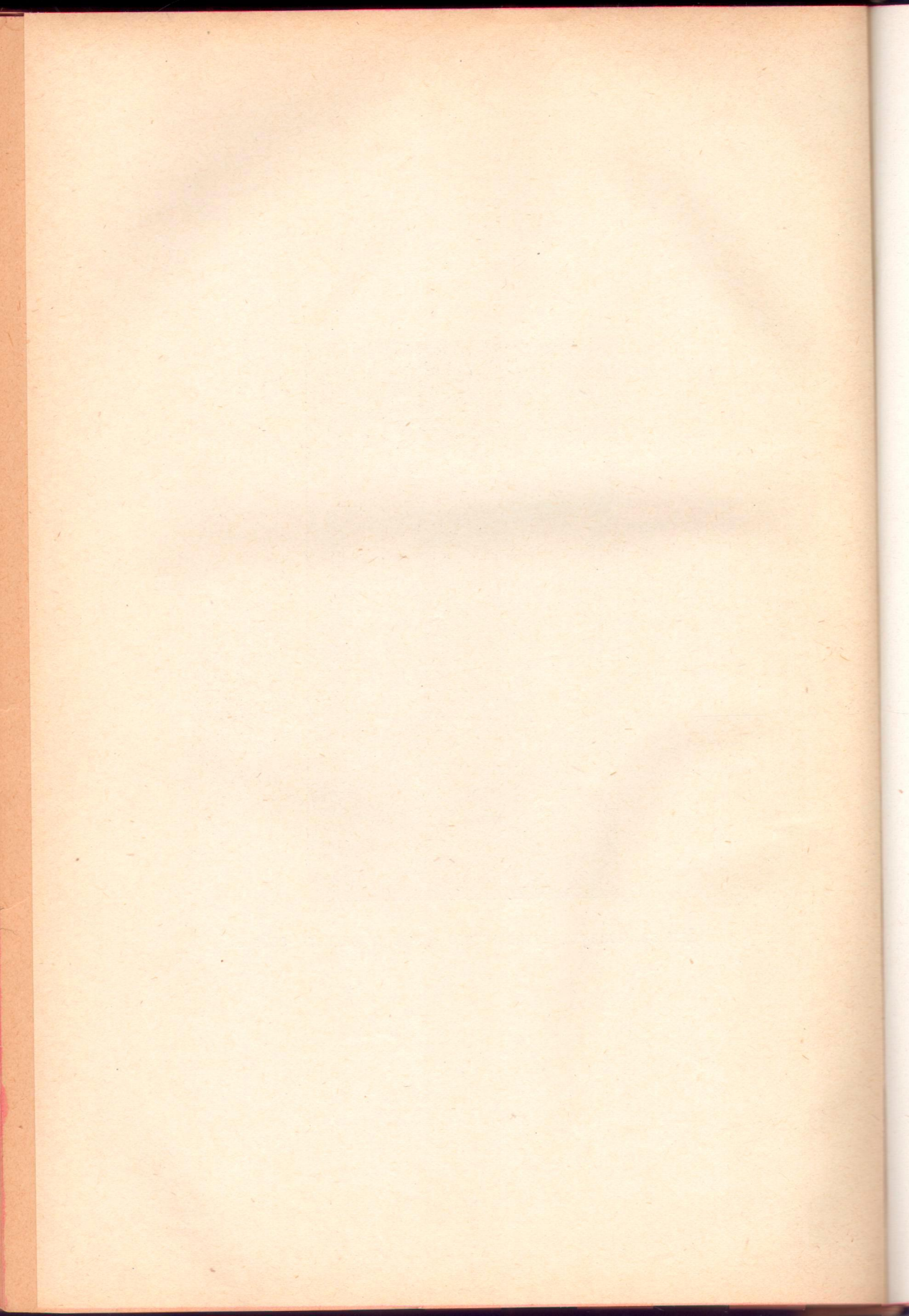
но по всей вѣроятности „Ми. ар̄х“ т. е. Михаилъ архангелъ. Въ третьемъ боку Спасителя, обращенномъ къ лицу его „Гѣр^а. ар̄х^а“ Гавріиль архангелъ. Наконецъ въ квадратѣ съ противоположной стороны „Ур^а. ар̄х^а“ Уріиль архангелъ.

3-й. Малый крестообразный воздухъ въ общемъ весьма сходный съ предыдущимъ крестообразнымъ воздухомъ, но имѣеть мѣры длины и ширины на 1½ вершка больше, т. е. по 11½ вершковъ и при томъ средній квадратъ, гдѣ вышито также золотомъ и серебромъ, какъ и въ предыдущемъ, изображеніе распятія Господа нашего Иисуса Христа, Матери Божіей и Іоанна Богослова, совершенно съ такими же надписями; вмѣсто желтаго на красномъ атласѣ. Кромѣ того у подножія креста Христа Спасителя, въ этомъ квадратѣ имѣется изображеніе, вышитое серебромъ, головы праотца Адама. По бокамъ же этого квадрата находятся четырехугольники, имѣющіе мѣры въ ширину, подобно среднему квадрату три вершка, а въ длину четыре вершка и при томъ всѣ эти четырехугольники имѣють зеленый атласъ, на которомъ изображены шестикрылые херувимы и серафимы, вышитые золотомъ и при томъ въ такомъ порядкѣ надъ головою Спасителя и съ лѣвой Его стороны серафимы, а внизу подъ крестомъ и съ правой стороны Спасителя херувимы, о чемъ есть надъ каждымъ изъ нихъ надпись. Работа въ этомъ воздухѣ болѣе чистая, по краямъ каждаго херувима и серафима съ трехъ сторонъ, за исключеніемъ верхней имѣется узенькая въ двѣ нитки каемка, шитая золотомъ; всѣ четырехугольники обшиты, какъ и въ предыдущихъ, зеленою шелковою бахромою, шириною въ четверть вершка, но отъ времени или частаго употребленія настолько выцвѣла, что имѣеть видъ желтоватой. Воздухъ этотъ подбитъ коричневымъ крашениномъ. Судя по общему сходству этого воздуха съ предыдущимъ, можно съ достовѣрностію сказать, что онъ сдѣланъ, если ни въ одно время съ нимъ и большимъ воздухомъ или покрываломъ т. е. 1695 году, то нѣсколькими годами раньше ихъ; приблизительно въ 1685 году или еще раньше. Это послѣднее предположеніе имѣеть своимъ основаніемъ то, что воздухъ этотъ болѣе ветхъ, нежели два предыдущіе и каемка вокругъ него во многихъ мѣстахъ пораспиролась и весьма обветшала, такъ что кайму эту пришлось во многихъ мѣстахъ подшить.

4-ый воздухъ также крестообразный, гдѣ всѣ квадраты равны между собою; весь шитъ на красномъ атласѣ и каждый изъ боковыхъ квадратовъ обшитъ сначала золотою тесьмою шириною въ сантиметръ, а потомъ какъ и средній квадратъ толстымъ шнуромъ, шитый серебромъ. Весь воздухъ подбитъ снаружи шелкомъ желтаго цвѣта. Въ сред-

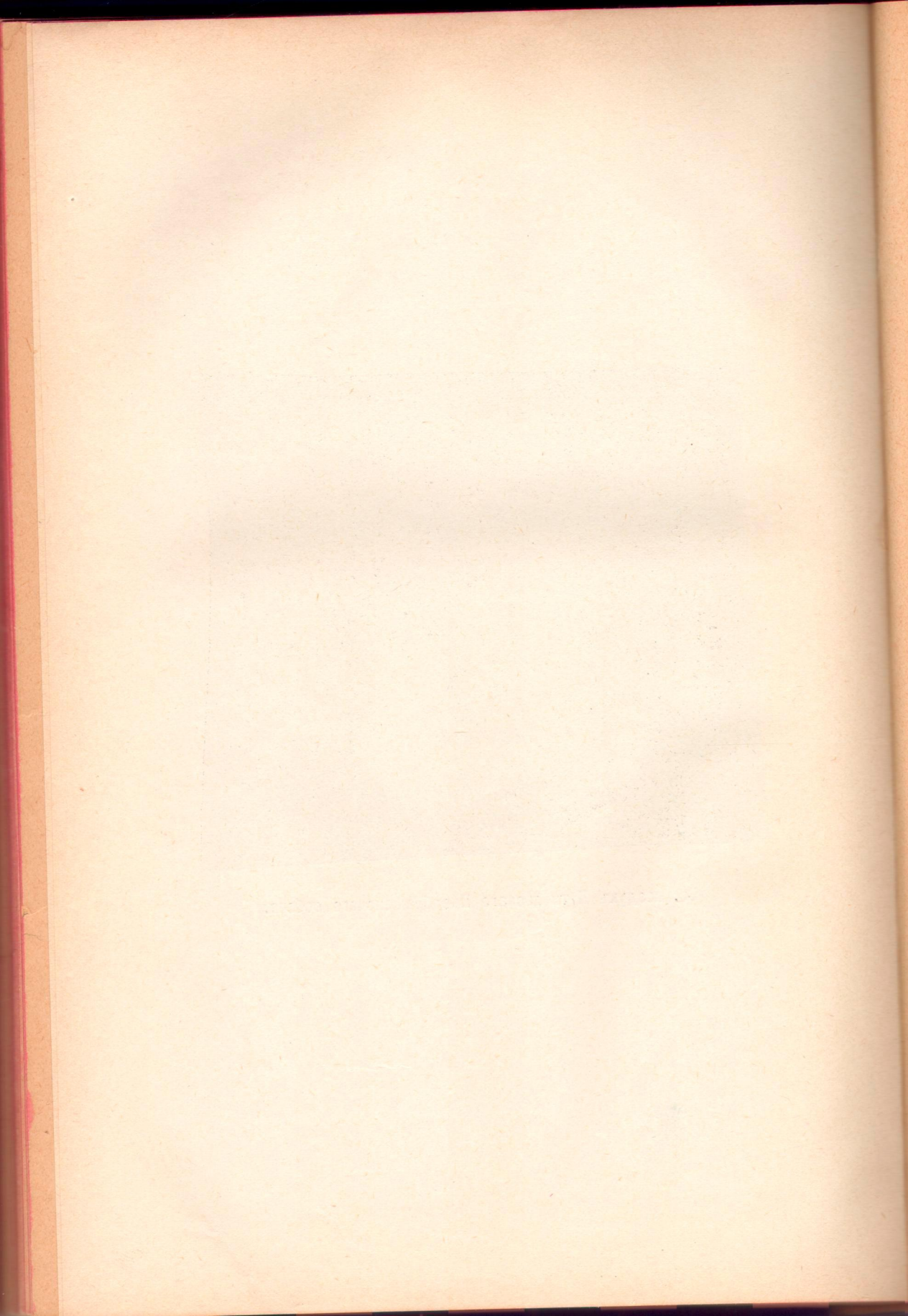


Два св. воздуха Путивльскаго Преображенскаго собора.





Св. воздухъ Путивльскаго Преображенскаго собора.



немъ квадратѣ изображеніе лика и всего корпуса Христа Спасителя, за исключеніемъ пояса, на вышитомъ золотомъ крестѣ, а также лики Божіей Матери и Иоанна Богослова, одежда которыхъ также вышита золотомъ и серебромъ, вышиты шелкомъ тѣлеснаго цвѣта, а также у подножія креста и голова съ костыми Адама, а волосы шелкомъ темно-коричневаго цвѣта. Земля же у подножія креста вышита золотомъ вмѣстѣ съ зеленымъ шелкомъ, отъ земли идутъ четыре цвѣтка, изображающіе расцвѣтшую гвоздику; изъ нихъ два побольше по бокамъ креста, а два поменьше, одинъ у ногъ Божіей Матери, а другой у ногъ евангелиста Иоанна Богослова. Надъ каждымъ изображеніемъ имѣются соотвѣтствующія надписи, какъ и въ двухъ предыдущихъ воздухахъ, только шиты не золотомъ, а серебромъ. Въ боковыхъ же квадратахъ вышиты золотомъ ангелы съ серебрянными ораями и при томъ въ такомъ порядкѣ: надъ головою Спасителя святой Гавріиль, у ногъ святой г г м. (трудно разобрать) съ правой стороны святой Рафаиль, а съ лѣвой святой Уріиль. Лики на всѣхъ этихъ ангелахъ, какъ и лики Спасителя, Богоматери, Иоанна Богослова, а также распростертыя руки вышиты желтоватымъ шелкомъ, а волосы темно-коричневаго цвѣта. Выраженіе ликовъ довольно явственное, работа весьма чистая и болѣе предыдущихъ изящная. Этотъ воздухъ, хотя по виду подобенъ двумъ предыдущимъ, но высматриваетъ новѣ ихъ, такъ что сооруженіе его можно отнести, если не къ 1695 году, то нѣсколько позднѣе, примѣрно къ 1700 году.

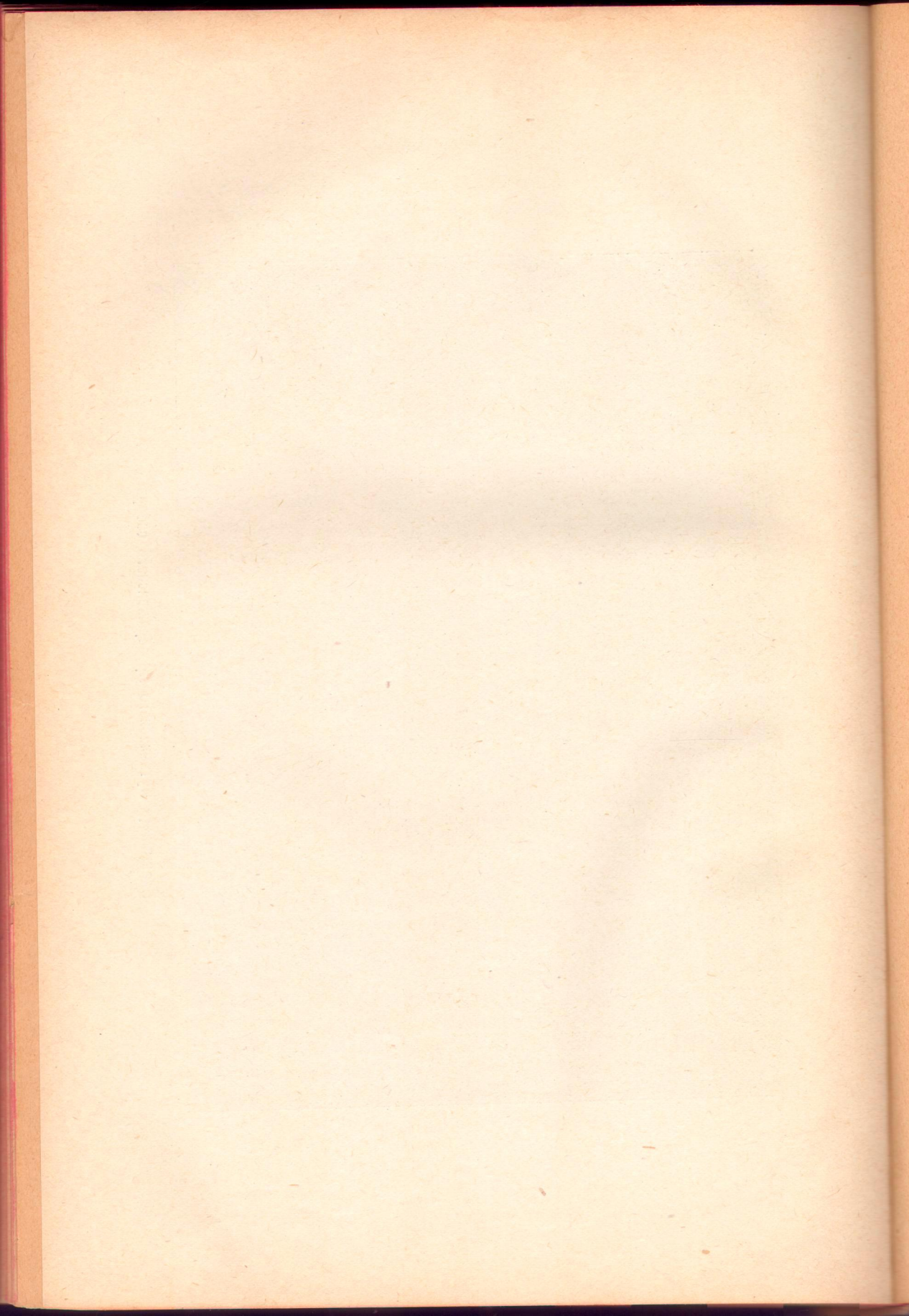
Затѣмъ въ той-же ризницѣ Преображенскаго собора хранится плащаница, изображенія на которой вышиты на красномъ атласѣ, имѣющемъ мѣры длины 9 вер., а ширины $6\frac{1}{2}$ вер.; кругомъ вся плащаница обшита голубымъ серебряннымъ глазетомъ шириною въ $3\frac{1}{4}$ вер., а кругомъ золотымъ шнуромъ, шириною въ сантиметръ, такъ что вся эта плащаница имѣетъ въ длину 15 вер. и въ ширину 13 вер., подбита снаружи шелкомъ желтаго цвѣта. Плащаница изображаетъ Спасителя, положеннаго въ гробъ, надъ нимъ въ поясномъ положеніи и въ наклоненномъ видѣ Богоматерь и Иоаннъ Богословъ, а у головахъ и у ногъ Спасителя ангелы съ рипидами въ рукахъ. Между Богоматерью и Иоанномъ Богословомъ находится крестъ съ надписью вверху: „І. Н. Ц. І.“, а надъ надписью въ треугольникѣ вышито по серебру: „БГѢ“. Тѣло Спасителя, а также лики на всѣхъ изображеніяхъ и руки вышиты желтоватымъ шелкомъ. У Богоматери же покрывало на головѣ, одежда, а также одежда на всѣхъ остальныхъ ликахъ вышита витымъ золотомъ; тѣмъ же золотомъ вышиты и всѣ пелены Спасителя, а поясъ на чреслахъ его витымъ серебромъ. Сіяніе надъ крестомъ вышито ви-

тымъ золотомъ по вышитому серебру. Крылья у ангеловъ, крестъ, рипиды, вѣнцы на головахъ всѣхъ изображеній, края гроба Христа Спасителя вышиты также витымъ золотомъ, но въ двойную нитку. Вѣнцы на Спасителѣ, Богоматери и Иоаннѣ Богословѣ украшены зернами мелкаго жемчуга, на Спасителѣ 101 зерно, Богоматери 115 и Иоаннѣ Богословѣ 118 зеренъ. Когда и къмъ сдѣлана эта плащаница, свѣдѣній нѣтъ, но такъ какъ шитье на ней сходственно съ шитьемъ предыдущаго воздуха и подкладку имѣетъ такого-же качества и вида, т. е. желтаго шелка и также довольно свѣжъ, то надо отнести сооруженіе ея къ одному году съ предыдущимъ воздухомъ т. е. къ 1700 и при томъ не имѣла-ли плащаница эта цѣлью замѣнить собою большой воздухъ или покрывало святыхъ даровъ.

Наконецъ есть еще воздухъ по шитью весьма подходящий подъ предыдущій, такъ какъ вышитъ также на красномъ атласѣ и кругомъ обшитъ хотя не глазетомъ, но также широкимъ зеленымъ атласомъ, по которому вышита золотомъ молитва Іисусу Христу славянскими буквами, которую начиная съ правой стороны распятія читаемъ такъ: „Силою Твоею отъжени отъ насъ всякаго врага и супостата и умири жизнь нашу Господи и помилуй насъ и міръ Свой и спаси души наша, покрый насъ кровомъ К“; молитва не докончена по недостатку мѣста. Воздухъ этотъ, какъ и предыдущій, подбитъ шелковою желтаго цвѣта подкладкою и кругомъ обшитъ золотымъ шнуromъ. Весь воздухъ имѣетъ длины и ширины по 8 вершковъ, а середина собственно на красномъ атласѣ 4 и 5¹/₂ верш. На срединѣ этой изображено распятіе Господа нашего Іисуса Христа на крестѣ, вышитомъ золотомъ въ двойную нитку, а по бокамъ распятаго Матерь Божія и Иоаннъ Богословъ, верхняя одежда на которыхъ, а также поясъ Христа Спасителя и вѣнцы на всѣхъ ликахъ вышиты тѣмъ-же золотомъ; нижнія-же одежды на Богоматери, ученикѣ Спасителя и подножіи креста вышиты серебромъ, но также въ двойную нитку; лики же на всѣхъ изображеніяхъ, руки и тѣло Спасителя вышиты желтоватымъ шелкомъ, а волосы чернымъ шелкомъ. Надъ крестомъ и боковыми изображеніями находятся соотвѣтствующія надписи, вышитыя золотомъ: „І. н. ц. і; іс. х̄с; мр. ѿ ѿ; іоан; никл.“ Изображенія ясныя, отчетливыя, весьма искусственныя и довольно натуральныя. Когда и къмъ сдѣланъ этотъ воздухъ, свѣдѣній нѣтъ, но судя по сходству его съ предыдущимъ покрываломъ или плащаницею слѣдуетъ признать, что и онъ сдѣланъ въ одно время съ нимъ и одною рукою, а посему время сооруженія его слѣдуетъ отнести, какъ и предыдущій, къ 1700 году.



Плащаница Путивльского Преображенского собора.



О крестныхъ ходахъ.

Кромѣ обычныхъ крестныхъ ходовъ, установленныхъ православною церковью, именно: въ день Богоявленія на Иорданъ 6-го января, въ день преполовенія въ среду четвертой недѣли по пасхѣ и въ день происхожденія честныхъ древъ Честнаго и Животворящаго Креста Господня 1-го августа; въ нашемъ соборѣ издавна существуютъ еще два хода: одинъ въ субботу по пасхѣ, а другой на Петровскіе заговѣны т. е. черезъ двѣ съ половиною недѣли послѣ перваго. Первый крестный ходъ совершается въ такомъ порядкѣ: послѣ ранней обѣдни въ церквахъ г. Путивля берутся тамъ св. иконы и приносятся къ собору, гдѣ въ оградѣ церковной, начиная отъ главнаго выхода изъ церкви до колоколни со сводомъ и святыми воротами, уставляются въ два ряда въ аллеѣ подъ тѣнью вѣтвистыхъ тамъ деревьевъ. Въ это время въ самомъ соборѣ съ восьми часовъ утра совершается средняя литургія, по окончаніи которой выносится изъ собора икона Знаменія Божіей Матери и въ сопровожденіи другихъ иконъ, креста, хоругвей, соединясь съ иконами, принесенными изъ другихъ церквей; вся эта процессія изъ собора направляется къ Путивльскому Молчанскому монастырю, но предварительно останавливается на южной площадкѣ передъ соборомъ, гдѣ священнослужителями соборне совершается на открытомъ воздухѣ молебное пѣніе предъ чтимою иконою собора Новгородской Знаменія Божіей Матери, а затѣмъ крестный ходъ идетъ до монастыря, обходя съ сѣвера всю восточную часть города до юга; тамъ по окончаніи поздней обѣдни святость обносится кругомъ церкви среди монастыря, при пѣніи молебна, чтеніи воскресныхъ евангелій и кропленія св. водою на четырехъ сторонахъ церкви, западной, южной, восточной и сѣверной. Затѣмъ святость разносятъ по церквамъ съ колокольнымъ звономъ. На этомъ ходѣ бываетъ много богомольцевъ съ окрестныхъ сель и деревень не только Путивльскаго уѣзда, но и сосѣднихъ съ нимъ уѣздовъ, въ особенности изъ ближайшихъ: Глуховскаго, Конотопскаго, Сумскаго и друг.

Второй крестный ходъ также по принесеніи иконъ изъ другихъ церквей и по отправленіи въ соборъ средней обѣдни направляется къ кампличкѣ бывшаго монастыря Бориса и Глѣба, находящейся надъ рѣкою Сеймомъ въ юго-западной сторонѣ города и такимъ образомъ обходитъ вторую часть города, направляясь съ сѣвера на юго-западъ, гдѣ съ окружающей тамъ площадки, спускаясь къ берегу рѣки Сейма, совершается водоосвященіе и затѣмъ по окропленіи св. водою иконъ и народъ, святыня возвращается по церквамъ также съ колокольнымъ звономъ.

Когда и кѣмъ учреждены эти ходы, исторія ихъ теряется въ далекомъ прошедшемъ. Устное-же преданіе старожиловъ, на основаніи повѣствованій ихъ отцовъ и дѣдовъ, утверждаетъ съ несомнѣнною увѣренностію, что оба эти крестные ходы установлены въ память чудеснаго избавленія города отъ чумы въ 1771 году; при этомъ старожилы добавляютъ, что въ то скорбное время на окраинахъ города поставленъ былъ строгій карантинъ — никого не впускали въ городъ и не выпускали изъ города, что по всему городу въ предупрежденіе заразы горѣли всю ночь и день костры и курился навозъ, что ворота и двери домовъ вездѣ обмазывались дегтемъ и пр. Если вѣрно преданіе объ историческомъ происхожденіи этихъ двухъ крестныхъ ходовъ, то судя по тому, что чума у насъ въ Россіи была при Екатеринѣ II-й въ 1771 году, учрежденіе этихъ крестныхъ ходовъ слѣдуетъ отнести къ тому 1771 году. Но если оба эти крестные ходы имѣютъ, такъ сказать, мѣстное для гражданъ города Путивля значеніе, то почему на первый изъ этихъ ходовъ въ шестую среду собирается особое множество народа изъ окрестныхъ селъ и деревень и такое собраніе изъ года въ годъ поддерживается съ неослабною силою и почему второй ходъ совершается вскорѣ послѣ перваго и именно къ мѣсту бывшаго монастыря Борисо-Глѣбскаго, а не къ другому какому либо мѣсту, а почему не имѣютъ-ли эти ходы еще другого за собою какого либо историческаго значенія. На всѣ эти вопросы тѣ же старожилы объясняютъ такъ: когда былъ совершенъ первый крестный ходъ, то граждане гор. Путивля замѣтили, что въ той части города, гдѣ прошелъ крестный ходъ, болящіе стали оздоравливать и чума видимо слабѣть, а потому, признавая въ этомъ чудесное спасеніе города отъ заразы, положили обнести святыню и въ другой части города, а потому, какъ въ первый разъ святыня направлена была къ Молчанскому монастырю, находящемуся въ концѣ города въ восточной части его, такъ и теперь процессія направилась къ другому Борисо-Глѣбскому монастырю, находящемуся также въ концѣ города въ противоположной его западной сторонѣ. О такомъ чудесномъ спасеніи города отъ чумы вѣсть быстро распространилась далеко за предѣлы города, а потому богомольцы въ благодарную память такого событія къ милующему насъ Богу и стекаются постоянно на первый изъ этихъ ходовъ, какъ положившему, такъ сказать, начало спасенія гражданъ и явленія предкамъ нашимъ отъ Бога своего особаго неизреченнаго милосердія и человѣколюбія.

Современные-же граждане гор. Путивля причину, почему второй крестный ходъ направляется къ кампличкѣ, бывшаго Борисо-Глѣбскаго монастыря, объясняютъ еще и тѣмъ, что Борисо-Глѣбскій монастырь

имѣлъ нѣкоторую связь съ нашимъ соборомъ, во 1-хъ, въ годахъ передъ чумою, нѣкоторое время отправлялъ тамъ богослуженіе нашъ Крестовоздвиженскій священникъ отецъ Іоаннъ; во 2-хъ, по упраздненіи монастыря и его церкви, обращенной впоследствии въ приходскую Николаевскую Колодежскую, прихожане и земля той церкви присоединены къ нашему собору; въ 3-хъ, память въ прихожанахъ этой присоединенной церкви о крестномъ ходѣ къ ихъ бывшей церкви, построенной на мѣстѣ монастыря, заставляетъ ихъ въ особенности желать направленіе этого второго хода именно къ Борисо-Глѣбской камплицѣ. Да наконецъ въ 4-хъ, что другой мѣстности въ достиженіи той дѣли, чтобы второй крестный ходъ именно могъ обойти вторую часть города, въ этой части, какъ въ то время такъ и нынѣ, болѣе подходящей не было и нѣтъ.

Особенность собора.

Въ заключеніи считаетъ справедливымъ упомянуть здѣсь о томъ, что въ 1860 годахъ, когда Императорская академія художествъ забирала разныя свѣдѣнія о древне-православныхъ храмахъ Божіихъ, въ томъ числѣ и отъ Путивльскаго Преображенскаго собора, и поэтому предмету предлагала болѣе 72 вопросовъ, то на одинъ изъ этихъ вопросовъ и именно восьмой, заключающійся въ томъ: „не совершилось ли въ описываемой церкви какого событія, памятнаго въ Русской Исторіи?“ Соборный причтъ города Путивля, давая отвѣты на предложенные вопросы, между прочимъ, на упомянутый восьмой вопросъ отвѣтилъ такъ: „по документамъ событій въ описываемой (т. е. Путивльской) соборной церкви никакихъ не было; но есть преданіе о колоколѣ, называемомъ „самозвонъ“, что колоколъ этотъ во времена прошлыя предъ несчастіемъ для Путивля самъ звонилъ“. Гдѣ этотъ знаменитый колоколъ, какъ давно онъ производилъ свой угрожающій для Путивля звонъ, давно-ли прекратилъ свой зловѣщій звукъ и почему: сняли его изъ колокольни, для спокойствія-ли гражданъ или что другое сдѣлалось съ нимъ? На всѣ эти вопросы, какъ ни любопытны они, никакихъ свѣдѣній ни въ народѣ и нигдѣ не сохранилось; но и не допускаемъ мысли, чтобы упомянутый отвѣтъ сдѣланъ былъ зря, безъ всякаго основанія, такъ какъ онъ написанъ рукою бывшаго протоіерея отца Василія Яковлевича Романова, скончавшагося въ 1897 году, всѣми гражданами Путивля глубокоуважаемаго и почитаемаго за человѣка особенно разумнаго и серьезнаго.

Въ хранилищахъ собора есть небольшой колоколъ, вѣсомъ всего 35¹/₄ фун., имѣющій звукъ особенно нѣжный и пріятный. Колоколъ

этотъ внутри имѣеть помѣту масляною краскою такого содержанія: „М. М. П.“. Колоколь этотъ всегда хранился въ отдѣльномъ помѣщеніи: то въ ризницѣ собора, то на колокольнѣ въ церкви Воздвиженія Честнаго Креста Господня, а въ настоящее время при библиотекѣ соборной. Самое такое храненіе его въ особыхъ помѣщеніяхъ не указываетъ-ли намъ на древнюю особенность его и не есть-ли онъ тотъ знаменитый колоколь, который такъ предупредительно извѣщаль нашихъ предковъ объ угрожающихъ имъ бѣдахъ.

И. Рябининъ.

III.

Сообщеніе А. Я. Ефименко.

„Стоянки на рѣкѣ Донцѣ противъ с. Кочетка“.

На лѣвомъ берегу р. Донца тянутся песчанья дюны, ограничивающія собой поемный лугъ, заливаемый весеннимъ разливомъ. Дюны эти представляютъ собой ряды неправильныхъ холмовъ то приближающихся къ рѣкѣ, то отступающихъ. Въ полосѣ дюнь, ближайшей къ рѣкѣ, часто встрѣчаются у насъ слѣды неолитической, а также и иныхъ, позднѣйшихъ культуръ.

Въ подобныхъ дюнахъ противъ села Кочетка, находятся такіе слѣды пребыванія человѣка, которые обыкновенно носятъ названіе „стоянокъ“.

Геологическое строеніе мѣстонахожденія Кочетковскихъ стоянокъ обнаруживается на откосахъ ямъ для добыванія песку, представляетъ такую картину: сверху сыпучій песокъ, который отъ дѣйствія вѣтра сдувается, обнажая темный культурный слой до аршина толщины, подъ нимъ красная песчаная глина, а глубже чистый бѣлый песокъ.

Въ темномъ культурномъ слоѣ, выходящемъ наружу, и заключаются различные предметы, указывающіе на мѣста стоянокъ; обнаруживается на нѣкоторомъ разстояніи другъ отъ друга три пункта т. е. три отдѣльныхъ стоянки. Совершенно отдѣльно отъ этихъ трехъ стоянокъ, хотя, повидимому, въ связи съ ними, найдены мной на разстояніи 2—3 версты, тоже на дюнахъ, слѣды стоянки-мастерской, расположенной на правомъ берегу р. Бабки недалеко отъ впаденія ея въ Донецъ. Этотъ послѣдній пунктъ я считаю мастерской, по обилію признаковъ, свидѣтельствующихъ о выдѣлкѣ кремневыхъ орудій, нуклеусовъ, осколковъ кремня и подправленныхъ орудій. Эта мастерская занимаетъ нѣсколько десятинъ.