

3. V.

356

26234

Дар

1887

828

~~292 $\frac{10}{17}$~~

~~3. V
356~~

26234

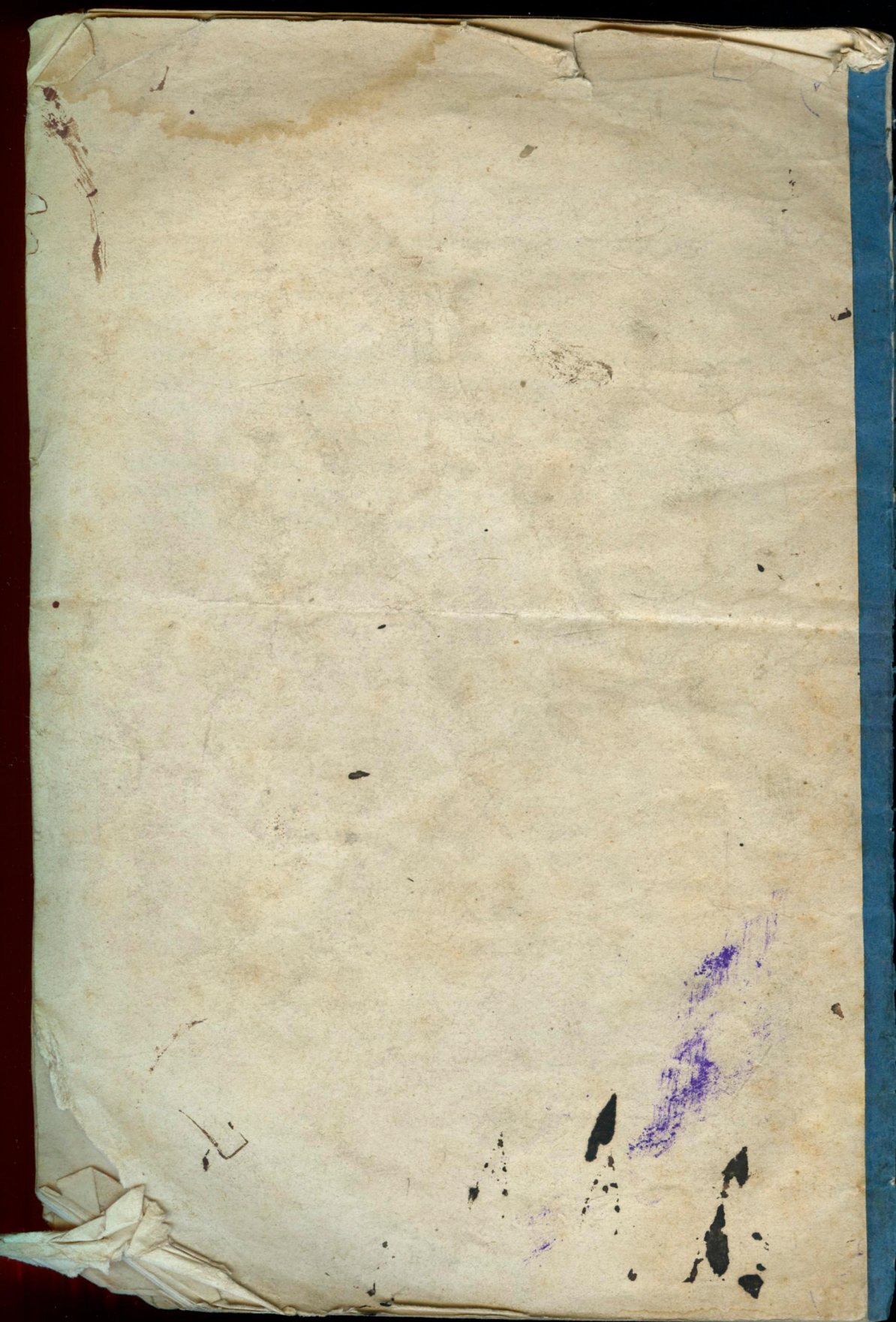
ОТЧЕТЪ

О повѣрочныхъ испытаніяхъ лицъ искавшихъ поступленія въ студенты Императорскаго Варшавскаго Университета, въ началѣ 1870/71 академ. года.



Центральна Наукова
БІБЛІОТЕКА при
Инв. №

ЦЕНТРАЛЬНА НАУКОВА
БІБЛІОТЕКА при
Инв. №



	Варшавской гимна- зии.	Варшавской II-й гим- назии.	Варшавской III-й гим- назии.	Варшавской IV-й гим- назии.	Варшавской V-й гим- назии.
I.					
<p>Всѣхъ лицъ подвергавшихся повѣрочному испытанію для поступленія на первый курсъ варшавскаго университета, и для перехода на второй, было, въ текущемъ академическомъ 1870/71 г., 218.</p> <p>Для перехода на второй курсъ подвергались повѣрочному испытанію 6 вольнослушателей прошлаго академическаго года.</p> <p>212 лицъ, подвергавшіеся повѣрочному испытанію для поступленія на первый курсъ, принадлежать, въ огромномъ большинствѣ, къ воспитанникамъ классическихъ и реальныхъ гимназій варшавскаго учебнаго округа, и только въ самой незначительной долѣ, къ воспитанникамъ учебныхъ заведеній округовъ вилenskaго и кievскаго. А именно: гимназіямъ варшавскаго округа принадлежать 202,—учебнымъ заведеніямъ вилenskaго и кievскаго 7;—сверхъ того подвергались повѣрочному испытанію для перехода на другой факультетъ 3 студента варшавскаго университета.</p> <p>Общее число лицъ, подвергавшихся повѣрочному испытанію для поступленія на первый курсъ, дано указанными учебными заведеніями въ такой пропорціи:</p> <p>Изъ 212 лицъ, подвергавшихся повѣрочному испытанію для поступленія на первый курсъ, 21 лицо подвергались дополнительному повѣрочному испытанію для перехода на другой факультетъ. Указаннымъ учебнымъ заведеніямъ они принадлежали въ слѣдующей пропорціи:</p>					
	3	25	23	7	16
	1	3	4	2	3

казн.	Варшавской реальной гимназии.	Сыдлецкой гимназии.	Люблинской гимназии.	Балшской гимназии.	Ломжинской гимназии.	Плоцкой гимназии.	Мариампольской гимназии.	Пинчевской гимназии.	Радомской гимназии.	Сувальской гимназии.	Кялецкой гимназии.	Холмской гимназии.	Бальской гимназии.	Влоцлавской реальной гимназии.	Ровенской гимназии.	Гродненской гимназии.	Житомирского Равнинского училища.	Лицея князя Безбородко.	Варшавского университета.
16	11	6	31	7	10	12	3	4	10	9	14	5	2	4	2	3	1	1	3
3	—	—	4	—	1	—	—	—	—	—	—	3	—	—	—	—	—	—	—

Такимъ способомъ число всѣхъ лицъ, подвергавшихся испытанію для поступленія на первый курсъ, возрасло до 223.

Послѣднее число распредѣлялось по факультетамъ слѣдующимъ образомъ:

1) На факультетъ историко-филологическій испытывалось 5 лицъ:

2) На факультетъ физико-математическій испыты-
валось 40 лицъ:

3) На факультетъ юридическій испытывалось 75
лицъ:

4) На факультетъ медицинскій испытывалось 113
лицъ:

Изъ 6 вольнослушателей, державшихъ повѣрочное испытаніе для перехода на второй курсъ, 1 принадлежалъ факультету историко-филологическому, 1 физико-математическому, 3 юридическому и 1 медицинскому.

[illegible]

	По русскому языку.		По латинско-му языку.		По греческо-му языку.		По русской исторіи.		По всеобщей исторіи.		По матема-тикѣ.		По физикѣ.		ПРИМѢЧАНІЯ.
	Число всѣхъ балловъ.	Процент- ное отно- шеніе.	Число бал- ловъ.	%	Число бал- ловъ.	%	Число бал- ловъ.	%	Число бал- ловъ.	%	Число бал- ловъ.	%	Число бал- ловъ.	%	
II.															
Предметы, по которымъ подвергались по- вѣрочному испытанію, для поступленія на пер- вый курсъ и для перехода на второй, были слѣ- дующіе: <i>русскій, латинскій и греческій языки, русская и всеобщая исторія, математика и физика.</i>															
На факультетъ <i>историко-филологическій</i> испытывались по русскому, латинскому и гре- ческому языкамъ, русской и всеобщей исторіи; на <i>физико-математическій</i> —по русскому я- зыку, русской исторіи, физикѣ и математикѣ; на <i>юридическій</i> —по русскому и латинскому языкамъ, русской и всеобщей исторіи; на <i>ме- дицинскій</i> —по русскому языку, математикѣ и физикѣ.															
Такъ какъ нѣкоторые лица были, по прави- ламъ, освобождены отъ повѣрочнаго испыта- нія по одному и даже нѣсколькимъ предме- тамъ, то количество испытывавшихся по тому или другому предмету представилось въ слѣ- дующей пропорціи:															
1. <i>Всѣхъ вообще</i> испытывалось	202	—	179	—	5	—	119	—	81	—	41	—	149	—	
2. <i>На историко-филологическій</i> факуль- тетъ	4	—	4	—	5	—	5	—	6	—	—	—	—	—	
3. <i>На физико-математическій</i> факуль- тетъ	39	—	—	—	—	—	41	—	—	—	41	—	39	—	
4. <i>На юридическій</i> факультетъ	58	—	65	—	—	—	73	—	75	—	—	—	—	—	
5. <i>На медицинскій</i> „	101	—	110	—	—	—	—	—	—	—	—	—	110	—	
А. Вообще испытывавшимися получено:															
единицъ (1)	1	0,46	2	1,11	—	—	—	—	—	—	—	—	1	0,67	
двоекъ (2)	—	0,0	3	1,68	—	—	11	9,25	12	13,59	1	—	2	1,34	
троекъ (3)	84	41,58	116	64,81	3	—	66	55,55	48	59,25	17	—	40	26,84	

	По русскому языку.		По латинскому языку.	
	Число балловъ.	Процентное отношеіе.	Число балловъ.	%
четверокъ (4)	92	45,55	51	28,49
пятерокъ (5)	25	12,58	7	3,91
В. Испытывавшимися на историко-филологическій факультетъ:				
единицъ (1)	—	—	—	—
двоекъ (2)	—	—	—	—
троекъ (3)	1	—	3	—
четверокъ (4)	2	—	1	—
пятерокъ (5)	1	—	—	—
С. Испытывавшимися на физико-математическій факультетъ:				
единицъ (1).	1	2,57	—	—
двоекъ (2)	—	0,0	—	—
троекъ (3)	18	46,15	—	—
четверокъ (4)	15	38,46	—	—
пятерокъ (5)	5	12,82	—	—
D. Испытывавшимися на юридическій факультетъ:				
единицъ (1).	—	0,0	1	1,54
двоекъ (2)	—	0,0	1	1,54
троекъ (3)	21	36,21	39	60,0
четверокъ (4)	28	48,27	21	32,31
пятерокъ (5)	9	15,52	3	4,61
Е. Испытывавшимися на медицинскій факультетъ:				
единицъ (1).	—	0,0	1	0,91
двоекъ (2)	—	0,0	2	1,81
троекъ (3)	44	43,56	74	63,64
четверокъ (4)	47	46,54	29	27,19
пятерокъ (5)	10	9,90	4	3,64

По греческому языку.		По русской истории.		По всеобщей истории.		По математикѣ.		По физикѣ.		Примѣчанія.
Число балловъ.	%	Число балловъ.	%	Число балловъ.	%	Число балловъ.	%	Число балловъ.	%	
2	—	26	21,93	14	17,53	18	—	67	44,96	
—	—	16	13,44	7	8,74	5	—	39	25,50	
—	—	—	—	—	—	—	—	—	—	
—	—	—	—	—	—	—	—	—	—	
3	—	2	—	3	—	—	—	—	—	
2	—	1	—	1	—	—	—	—	—	
—	—	2	—	2	—	—	—	—	—	
—	—	—	—	—	—	—	—	—	—	
—	—	—	0,0	—	—	—	0,0	—	0,0	
—	—	—	0,0	—	—	1	4,27	—	0,0	
—	—	23	56,09	—	—	17	40,16	4	10,03	
—	—	12	29,26	—	—	18	43,42	21	54,10	
—	—	6	14,63	—	—	5	12,10	14	35,84	
—	—	—	—	—	—	—	—	—	—	
—	—	—	—	—	—	—	—	—	—	
—	—	11	15,02	12	16,0	—	—	—	—	
—	—	42	59,06	45	60,0	—	—	—	—	
—	—	12	15,27	13	17,39	—	—	—	—	
—	—	8	10,63	5	6,61	—	—	—	—	
—	—	—	—	—	—	—	—	—	—	
—	—	—	—	—	—	—	—	1	0,90	
—	—	—	—	—	—	—	—	2	1,81	
—	—	—	—	—	—	—	—	36	32,72	
—	—	—	—	—	—	—	—	46	41,81	
—	—	—	—	—	—	—	—	25	22,72	
—	—	—	—	—	—	—	—	—	—	

Не приняты воспитанники:	—	—	3	—	2
Такимъ образомъ, изъ 212 подвергавшихся повѣрочному испытанію для поступленія на первый курсъ, принято 199, въ томъ числѣ 3 бывшихъ студента университета, и 196 вновь.					
Въ числѣ 199 приняты воспитанники слѣдующихъ учебныхъ заведеній:	3	25	21	7	14
По факультетамъ это число распредѣлилось такимъ образомъ.					
1. На <i>историко-филологическій</i> факультетъ принято 5.	—	—	—	—	—
2. На <i>физико-математическій</i> факультетъ принято 36.	—	1	2	1	2
3. На <i>юридическій</i> факультетъ принято 59	3	9	5	4	4
4. На <i>медицинскій</i> факультетъ принято 99	—	15	14	2	8
Общій ходъ и результатъ повѣрочныхъ испытаний по факультетамъ показанъ въ слѣдующей таблицѣ:					
(Смотр. наоборот.)					

Варшавской I-й гимназ.	Варшавской II-й гимназ.	Варшавской III-й гимназ.	Варшавской IV-й гимназ.	Варшавской V-й гимназ.	Варшавской реальной гимназ.	Сѣдлецкой гимназ.	Лоблинской гимназ.	Калишской гимназ.	Ломжинской гимназ.	Плоцкой гимназ.	Мариампольской гимназ.	Пинчевской гимназ.	Радомской гимназ.	Сувалкской гимназ.	Кѣлецкой гимназ.	Холмской гимназ.	Бѣльской гимназ.	Влодавской реальной гимназ.	Ровенской гимназ.	Гродненской гимназ.	Житомирскаго Равнинскаго училища.	Лицея князя Безбородко.	Варшавскаго университета.
—	—	3	—	2	1	—	1	1	2	1	—	—	—	—	1	—	—	—	—	—	—	—	—
3	25	21	7	14	10	6	29	6	8	11	3	4	10	9	13	5	2	4	1	3	1	1	3
—	—	—	—	—	—	—	1	—	2	—	—	—	—	—	1	1	—	—	—	—	—	—	—
—	1	2	1	2	2	—	10	1	2	1	—	1	3	1	5	—	1	3	—	—	—	—	—
3	9	5	4	4	3	2	7	—	1	7	—	—	2	4	3	4	—	1	—	—	—	—	—
—	15	14	2	8	5	4	11	5	3	3	3	3	5	4	4	—	1	—	1	3	1	1	3

	Подвергавшихся повѣ- рочному испытанію въ 18 ^{го} /11 акад. году было:			Не выдержали испытанія на первый курсъ.
	В СЕГО.	На 1-й курсъ.	На 2-й курсъ.	
1. По факультету историко - филологическому	6	5	1	—
2. По факультету физико - математическому	41	40	1	2
3. По факультету юридическому	78	75	3	15
4. По факультету медицинскому	114	113	1	6
	239	233	6	23

IV.

Изложенныя данныя показываютъ слѣдующее.

1. Изъ числа воспитанниковъ, испытывавшихся для поступленія на 1-й курсъ университета, учебнымъ заведеніямъ варшавскаго округа принадлежать 96,9%, а заведеніямъ другихъ учебныхъ округовъ, именно виленскаго и кіевскаго, только 3,1%.

Изъ того же числа воспитанниковъ, классическими и реальною гимназіями г. Варшавы доставлено 42,06%; остальными гимназіями варшавскаго учебнаго округа — 53,64%.

Подвергавшіеся повѣрочнымъ испытаніямъ для поступленія на 1-й курсъ доставлены отдѣльными учебными заведеніями варшавскаго и другихъ округовъ въ слѣдующей пропорціи:

гимназіями: Люблинскою 15,02%,
Варшавскою 2-ю 12,01,
Варшавскою 3-ю 11,57,

Изъ невывержавшихъ —			Выдержавшихъ испытаніе было:	Изъ выдержавшихъ испытаніе на 1-й курсъ —		Приняты на 1-й курсъ безъ испытанія.	Остались на 1-омъ курсѣ отъ прошлаго акад. года.	Составъ 1-го курса въ текущемъ 18 ^{го} /11 году.	Составъ 1-го курса въ 18 ^{омъ} /10 академическ. году.
Остались на прежнихъ факультетахъ.	Успѣли выдержать на другой факультетъ.	Не приняты.		Перешли на другой факультетъ.	Приняты.				
На 1-й курсъ.	На 2-й курсъ.								
—	—	—	5	1	—	5	1	7	3
—	1	1	38	1	2	36	—	11	46
5	2	8	60	3	1	59	2	10	71
2	—	4	107	1	8	99	1	38	138
7	3	13	210	6	11	199	4	60	262
								262	213

гимназіями: Варшавскою 5-ю — 8,15%,
Кѣлецкою — 6,00,
Плоцкою — 5,15,
Варшавскою реаль. — 4,72,
Ломжинскою — 4,72,
Радомскою — 4,29,
Варшавскою 4-ю — 3,86,
Сувальскою — 3,86,
Холмскою — 3,43,
Калинскою — 3,00,
Сѣлецкою — 2,57,
Варшавскою 1-ю — 1,71,
Пинчевскою — 1,71,
Влоцлав. реальною — 1,71,
Маріампольскою — 1,28,
Гродненскою — 1,28,

Варшавскимъ Университетомъ— 1,28%,

гимназіями: Бѣльской— 0,85,

Ровенскою— 0,85,

Житомирскимъ Раввинскимъ училищ.—0,42,

Лицеемъ князя Безбородко— 0,42.

Для поступленія на 1-й курсъ *историко-филологическаго* факультета, изъ общаго числа (233) испытывалось только—2,14%;

— *физико-математическаго* факультета 17,16;

— *юридическаго* „ 32,18;

— *медицинскаго* „ 48,49.

Въ общій % испытывавшихся на *историко-филологическій* факультетъ доставлено гимназіями: Ломжинскою 0,85%, Люблинскою 0,42%, Кѣлецкою 0,42%, Холмскою 0,42%.

Въ общій % испытывавшихся на *физико-математическій* факультетъ доставлено гимназіями: Люблинскою 4,72%, Варшавскою 3-ю 1,71, Варшавскою 5-ю 1,28, Ломжинскою 1,28, Радомскою 1,28, Кѣлецкою 1,28, Варшавскою реальною 0,85, Холмскою 0,85, Влоцлавскою реальною 0,85, Варшавскою 2-ю 0,42, Варшавскою 4-ю 0,42, Калишскою 0,42, Плоцкою 0,42, Пинчевскою 0,42, Сувалскою 0,42 и Бѣльской 0,42.

Въ общій % испытывавшихся на *юридическій* факультетъ доставлено гимназіями: Варшавскою 2-ю 5,15%,—Варшавскою 3-ю 3,43, Люблинскою 3,43, Плоцкою 3,43, Варшавскою 5-ю 3,00, Варшавскою 4-ю 1,71, Сувалскою 1,71, Кѣлецкою 1,71, Холмскою 1,71, Варшавскою 1-ю 1,28, Варшавскою реальною 1,28, Сѣдлецкою 0,85, Ломжинскою 0,85, Радомскою 0,85, Влоцлавскою реальною 0,85, Калишскою 0,42 и Ровенскою 0,42.

Въ общій % испытывавшихся на *медицинскій* факультетъ доставлено гимназіями: Варшавскою 2-ю 6,43%, Варшавскою 3-ю 6,43, Люблинскою 6,43, Варшавскою 5-ю 3,86, Варшавскою реальною 2,57, Кѣлецкою 2,57, Калишскою 2,14, Радомскою 2,14, Варшавскою 4-ю 1,71, Сувалскою 1,71, Кѣлецкою 1,71, Ломжинскою 1,71, Плоцкою 1,28, Мариампольскою 1,28, Пинчевскою 1,28, Гродненскою 1,28, Варшавскимъ Университетомъ 1,28, Варшавскою 1-ю гимназіею 0,42, Бѣльской 0,42, Холмскою 0,42, Ровенскою 0,42, Житомирскимъ Раввинскимъ училищемъ 0,42, Лицеемъ князя Безбородко 0,42.

2. Въ общей суммѣ балловъ, баллы *неудовлетворительные* (1 и 2) составляютъ 4,48%, *отличные* (5)—13,46, и средніе (3 и 4)—82,06.

3. Въ общей суммѣ балловъ, полученныхъ по тому или другому предмету испытанія, *неудовлетворительные* баллы составляютъ:

по Греческому языку	— 0,0,
— Русскому „	0,46,
— Физикѣ	2,01,
— Латинскому языку	2,79,
— Математикѣ	4,27,
— Русской исторіи	9,25,
— Всеобщей исторіи	13,59.

Въ той же суммѣ балловъ, *отличные* баллы составляютъ:

по Греческому языку	— 0,0,
— Латинскому „	3,91,
— Всеобщей исторіи	8,74,
— Математикѣ	12,10,
— Русскому языку	12,38,
— Русской исторіи	13,44,
— Физикѣ	25,50.

Уравновѣшивая *неудовлетворительные* баллы *отличными*, или принимая первые за отрицательныя, вторые за положительныя величины, и слагая вмѣстѣ, получимъ пропорцію, позволяющую судить объ общемъ уровнѣ подготовки испытывавшихся по тому или другому предмету, — а именно:

по Физикѣ	+ 23,49,
— Русскому языку	+ 11,92,
— Математикѣ	+ 7,73,
— Русской исторіи	+ 3,49,
— Латинскому языку	+ 1,12,
— Греческому „	0,0,
— Всеобщей исторіи	4,85.

Изъ этого видно, что въ текущемъ академич. году, подвергавшіеся повѣрочнымъ испытаніямъ *высшій* уровень подготовки къ университетскому курсу обнаружили по наукамъ точнымъ и русскому языку; между тѣмъ какъ по русской исторіи и классическимъ языкамъ

степень подготовки ихъ стоитъ не много *выше средней*, а по *исторіи всеобщей*—значительно *ниже*.

4. На учебныя заведенія, изъ которыхъ вышли подвергавшіеся повѣрочному испытанію для поступленія на 1-й курсъ, число неудовлетворительныхъ балловъ падаетъ въ слѣдующей пропорціи:

на гимназіи: Варшавскую 3-ю	18,08%,
Варшавскую 5-ю	15,15,
Ломжинскую	15,15,
Варшавскую 2-ю	9,09,
Варшавскую реальную	6,06,
Люблинскую	6,06,
Калишскую	6,06,
Плоцкую	6,06,
Кѣлецкую	6,06,
Ровенскую	6,06,
Варшавскую 1-ю	3,08,
Влоцлавскую реальную	3,08.

Чтобы получить право судить, по этимъ цифрамъ, объ общемъ уровнѣ подготовки къ университетскому курсу обнаруженномъ воспитанниками того или другаго учебнаго заведенія, слѣдуетъ принять во вниманіе два обстоятельства: *во-первыхъ*, число лицъ испытывавшихся изъ того или другаго заведенія, и *во-вторыхъ*, число отличныхъ балловъ, полученныхъ ими вмѣстѣ съ неудовлетворительными.

Раздѣляя $\%$ неудовлетворительныхъ балловъ, доставшихся тому или другому учебному заведенію, на число воспитанниковъ онаго, подвергавшихся повѣрочному испытанію, находимъ, что

на воспитанника Ровенской гимназіи падаетъ	3,03%,
Калишской	0,86,
Варшавской 5-й	0,79,
Варшавской 1-й	0,77,
Варшавской 4-й	0,77,
Варшавской реальной	0,77,
Варшавской 3-й	0,66,
Плоцкой	0,50,
Кѣлецкой	0,43,
Варшавской 2-й	0,32,
Люблинской	0,17.

Число *отличныхъ* балловъ распредѣляется по учебнымъ заведеніямъ въ слѣдующей пропорціи:

на гимназію Варшавскую 3-ю приходится 12,24%,

Люблинскую	12,24,
Варшавскую 2-ю	11,22,
Варшавскую 5-ю	8,16,
Варшавскую реальную	8,16,
Ломжинскую	6,12,
Плоцкую	6,12,
Сувалекскую	6,12,
Кѣлецкую	6,12,
Влоцлавскую реальную	4,08,
Сѣдлецкую	3,16,
Пинчевскую	3,16,
Холмскую	3,16,
Варшавскую 1-ю	2,04,
Варшавскую 4-ю	2,04,
Маріампольскую	2,04,
Радомскую	2,04,
Калишскую	1,02,
Гродненскую	1,02.

Раздѣляя % отличныхъ балловъ на число испытывавшихся изъ того или другаго учебнаго заведенія, находимъ, что на воспитанника Влоцлавской реальной гимназіи приходится 1,02%,

Пинчевской	0,79,
Варшавской реальной	0,73,
Маріампольской	0,68,
Сувалекской	0,67,
Ломжинской	0,55,
Варшавской 1-й	0,51,
Плоцкой	0,51,
Варшавской 3-й	0,45,
Сѣдлецкой	0,45,
Кѣлецкой	0,43,
Варшавской 5-й	0,42,
Варшавской 2-й	0,40,
Холмской	0,39,

Люблинской	0,34,
Гродненской	0,34,
Варшавской 4-й	0,22,
Радомской	0,20,
Калишской	0,14.

Принимая неудовлетворительные баллы за величины отрицательныя, а отличныя за положительныя, и слагая вмѣстѣ $\frac{\%}{\%}$ тѣхъ и другихъ, получаемъ пропорцію, позволяющую судить объ общемъ уровнѣ подготовки къ университетскому курсу, обнаруженномъ воспитанниками разсматриваемыхъ учебныхъ заведеній, — а именно:

на воспитанника Пинчевской гимназіи приходится $+0,79\%$,

Мариампольской	$+0,68,$
Сувалкской	$+0,67,$
Ломжинской	$+0,55,$
Сѣдлецкой	$+0,45,$
Холмской	$+0,39,$
Гродненской	$+0,34,$
Влоцлавской реальной	$+0,25,$
Варшавской 4-й	$+0,22,$
Радомской	$+0,20,$
Люблинской	$+0,17,$
Варшавской 2-й	$+0,08,$
Плоцкой	$+0,01,$
Кѣлецкой	}
Бѣльской	
Житомирскаго Раввинскаго училища	
Лицея князя Безбородко	}
Варшавскаго университета	
Варшавской реальной	$—0,04,$
Варшавской 3-й	$—0,21,$
Варшавской 1-й	$—0,26,$
Варшавской 5-й	$—0,37,$
Калишской	$—0,72,$
Ровенской	$—3,03.$

Изъ этого видно, что вообще высшій уровень подготовки къ университетскому курсу обнаруженъ на повѣрочныхъ испытаніяхъ воспитанниками гимназій: *Пинчевской, Мариампольской, Сувалк-*

стой, Ломжинской, Сьдлецкой, Холмской, Гродненской, Влоцлавской реальной, Варшавской 4-й, Радомской, Люблинской; уровень подготовки нѣсколько выше средняго приходится на долю воспитанниковъ гимназій: Варшавской 2-й и Плоцкой; средний уровень принадлежитъ воспитанникамъ гимназій: Кълецкой и Бѣльской, Житомирскаго Раввинскаго училища, Лицея князя Безбородко и Варшавскаго Университета; наконецъ уровень подготовки болѣе или менѣе ниже средняго обнаруженъ воспитанниками гимназій: Варшавской реальной, Варшавской 3-й, Варшавской 1-й, Варшавской 5-й, Калишской и Ровенской.

5. Неудовлетворительные баллы, не уравниваемыя отличными, приходится—у воспитанниковъ

*Варшавской 3-й Г. на Латинскій языкъ и Математику;
Варшавской 5-й, на Латинскій языкъ и Всеобщую Исторію;
Калишской, на Русскую Исторію и Всеобщую;
Ломжинской, на Латинскій языкъ;
Плоцкой, на Всеобщую Исторію;
Кълецкой, на Всеобщую Исторію;
Влоцлавской реальной, на Русскую Исторію, и
Варшавской 1-й, на Физику.*

6. Относительно тѣхъ сторонъ предметовъ испытанія, въ которыхъ испытывавшіеся оказались наиболѣе слабыми, испытывавшіе сдѣлали слѣдующія наблюденія:

а) По замѣчаніямъ исправляющихъ должность Ординарныхъ Профессоровъ, Полеваго и Вейнберга, подвергавшіеся испытанію по *Русскому языку*, оказались сравнительно слабѣе въ *грамматическомъ анализѣ, орфографіи и разговорной рѣчи.*

б) По замѣчанію исправляющаго должность Ординарнаго Профессора Мѣржинскаго, испытывавшіеся по *Латинскому языку* оказались сравнительно слабѣе въ *грамматическомъ анализѣ.*

в) По замѣчанію исправляющаго должность Ординарнаго Профессора Копылова, испытывавшіеся по *Русской и Всеобщей Исторіи* выказали особенную слабость въ *отчетливости и осмысленности историческаго разсказа, и въ знаніи хронологіи, генеалогіи и исторической географіи.*

г) По замѣчанію Доцента Андреевскаго, испытывавшіеся по

Математикъ не обнаружили вообще удовлетворительнаго знакомства съ практическими сторонами *теоріи логарифмовъ* и *тригонометріи*.

д) По замѣчанію исправляющаго должность Ординарнаго Профессора Пржистанскаго, испытывавшіеся по *Физикъ*, отвѣчая вообще удовлетворительно на вопросы, относящіеся къ основнымъ законамъ Физики, часто не умѣли дать самаго простаго описанія необходимыхъ физическихъ снарядовъ. Профессоръ Пржистанскій объясняетъ такое явленіе излишнею краткостью курса Физики въ классическихъ гимназіяхъ.

7. Вообще результатъ испытаній можно признать удовлетворительнымъ, такъ какъ изъ общаго числа лицъ, исказшихъ поступленія на 1-й курсъ университета, принято въ университетъ 93,86%, а не принято только 6,13%.

М. Троицкій.

