


71

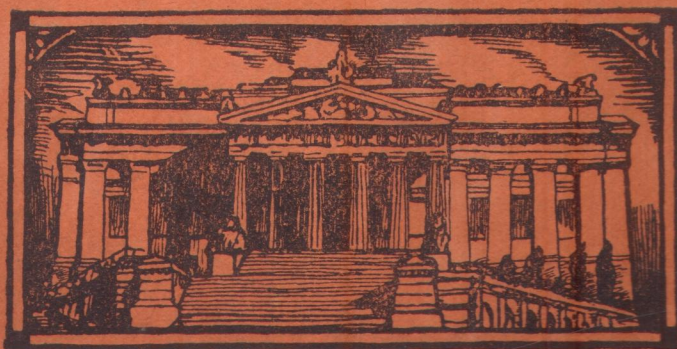
0-881-к.х.

408042

1346

ОТЧЕТЪ


КІЕВСКАГО ХУДОЖЕСТВЕННО-
ПРОМЫШЛЕНАГО И НАУЧНАГО
МУЗЕЯ  ИМЕНИ
ГОСУДАРЯ ИМПЕРАТОРА
НИКОЛАЯ АЛЕКСАНДРОВИЧА

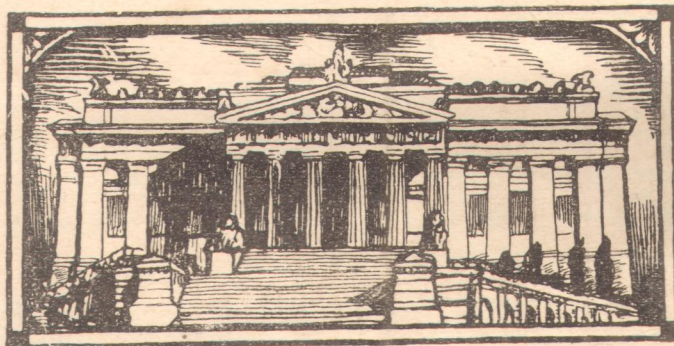


665

ЗА 1915 ГОДЪ

ОТЧЕТЪ

КІЕВСКАГО ХУДОЖЕСТВЕННО-
ПРОМЫШЛЕНАГО И НАУЧНАГО
МУЗЕЯ  ИМЕНИ
ГОСУДАРЯ ИМПЕРАТОРА
НИКОЛАЯ АЛЕКСАНДРОВИЧА



Проверено
1915 1938



ЗА 1915 ГОДЪ

Гр

Зар



Типографія 1-й Київської Артели Печатного Дѣла. Трьохсвятительська 5.
1916.

ОТЧЕТЪ

Кіевскаго Художественно-Промышленнаго и Научнаго Музея имени
Государя Императора Николая Александровича

за 1915-ый годъ.

Завѣдываніе Музеемъ.

Комитетъ Музея. Въ отчетномъ году въ Комитетъ входили: Почетный членъ *С. С. Могилевцевъ*, члены отъ Кіевскаго Общества Древностей и Искусствъ—Предсѣдатель Правленія Общества *Б. И. Ханенко* (Предсѣдатель Комитета), *А. В. Иващенко* и прив.-доц. *А. Т. Васильевъ*, члены отъ Кіевской Городской Думы—*В. В. Игнатовичъ* (заступающій мѣсто Предсѣдателя Комитета) и *И. И. Щитковскій*, члены, избранные самимъ Комитетомъ,—*К. В. Болсуновскій*, *Е. М. Кузьминъ* (въ дѣйствующей арміи) и *Д. М. Щербаковскій* (въ дѣйствующей арміи), представитель Министерства Торговли и Промышленности *М. Д. Плескачевскій* и директоръ Музея *Н. Ф. Бѣляшевскій*.

Въ отчетномъ году Комитетъ Музея имѣлъ 6 засѣданій.

Въ засѣданіи 5 марта: утвержденъ доложенный директоромъ Музея отчетъ за 1914-ый годъ; директоръ Музея доложилъ о пожертвованіи наслѣдниками скончавшагося 21-го февраля *И. Ф. Власова*, согласно волѣ его, 20-ти картинъ изъ его собранія, память *И. Ф. Власова* была почтена вставаніемъ; въ виду предстоящаго празднованія 50-ти-лѣтняго юбилея Императорскаго Московскаго Археологическаго Общества постановлено командировать въ Москву для принесенія поздравленія отъ Музея директора Музея *Н. Ф. Бѣляшевскаго*.

Въ засѣданіи 3 мая: постановлено принять на храненіе въ Музей отъ Кіевскаго Политехническаго Института старинные предметы изъ имѣнія *Кобыжчи*, принадлежавшаго *А. П. Бѣлецкому-Носенко* и завѣщаннаго Институту; въ виду полученныхъ свѣдѣній о томъ, что скончавшаяся *М. Г. Никольская* завѣщала Музею различные предметы искусства, постановлено командировать въ Петроградъ для пріема вещей директора Музея *Н. Ф. Бѣляшевскаго*.

Въ засѣданіи 4 іюня: директоромъ Музея *Н. Ф. Бѣляшевскимъ* доложенъ докладъ о поѣздкѣ въ Петроградъ для пріема завѣщанныхъ *М. Г. Никольской* Музею предметовъ.

Въ засѣданіи 23 августа: на случай эвакуаціи Музея постановлено эвакуировать

наиболѣе цѣнные предметы изъ всѣхъ отдѣловъ Музея, предоставивъ выборъ ихъ директору и хранителямъ Музея; въ виду того, что часть коллекцій и другого имущества Музея остается, Комитетъ считаетъ необходимымъ присутствіе въ Кіевѣ директора Музея, на что директоръ Музея заявилъ, что онъ считаетъ своимъ нравственнымъ долгомъ оставаться при Музеѣ при какихъ бы то ни было обстоятельствахъ.

Въ засѣданіи 8 октября: директоръ Музея доложилъ объ эвакуаціи въ Москву въ Императорскій Россійскій Историческій Музей части коллекцій Музея въ количествѣ около 6500 номеровъ; принять доложенный директоромъ Музея проектъ смѣты Музея на 1916-ый годъ.

Въ засѣданіи 1 декабря: обсуждался вопросъ о достройкѣ зданія Музея; по докладѣ директора Музея, постановлено поручить академику архитектуры А. В. Щусеву составить проектъ достройки.

Составъ служащихъ Музея.

Директоръ Музея *Н. Ф. Бяляшевскій*, на обязанности котораго, помимо общаго веденія дѣла, лежало также завѣдываніе отдѣлами художественно-промышленнымъ и художественнымъ; хранитель археологическаго отдѣла *В. Е. Козловская*; вслѣдствіе нахожденія въ дѣйствующей арміи хранителя историческаго и этнографическаго отдѣловъ *Д. М. Шербаковскаго*, отдѣлами въ отчетномъ году, какъ и во вторую половину предыдущаго года, завѣдывалъ директоръ Музея *Н. Ф. Бяляшевскій*; библіотекарь *В. К. Прокоповичъ*; дѣлопроизводитель *С. Г. Рымаръ*; кассирша (она же счетоводъ) *Е. И. Позднякова*; пять низшихъ служителей (въ томъ числѣ дворникъ), швейцаръ и истопникъ.

Общее состояніе Музея въ 1915-мъ году.

Жизнь Музея въ первую половину отчетнаго года шла болѣе или менѣе нормально: Музей правильно функционировалъ, посѣщался публикой. Во внутренней жизни было замѣтно нѣкоторое ослабленіе темпа: военное время наложило свою руку—стали неудобными, а для нѣкоторыхъ мѣстностей края и невозможными, поѣздки для собиранія предметовъ, чувствовался недостатокъ въ людяхъ какъ для этихъ поѣздокъ, такъ и для текущей музейной работы; въ особенности это сказалось по отношенію къ историческому и этнографическому отдѣламъ, хранитель которыхъ *Д. М. Щербаковскій* находился все время на театрѣ военныхъ дѣйствій. Вызывались неудобства въ жизни Музея и частыми смѣнами низшаго персонала служащихъ, изъ которыхъ какъ разъ болѣе опытные были призваны на войну.

Во второй половинѣ отчетнаго года, именно, въ концѣ августа, Музей вынужденъ былъ спѣшно готовиться къ эвакуаціи, и 6-го сентября все, болѣе цѣнное, въ количествѣ около шести съ половиною тысячъ предметовъ было вывезено въ Москву и помѣщено на храненіе въ Императорскомъ Россійскомъ Историческомъ Музеѣ. Сюда почти цѣликомъ вошелъ художественно-промышленный отдѣлъ, съ его собраніями

серебра, фарфора, стекла и т. д. и затѣмъ все болѣе интересное изъ всѣхъ другихъ отдѣловъ, включая и библіотеку, изъ которой эвакуированы рукописи.

Не смотря на увозъ значительнаго количества предметовъ, въ Музеѣ осталось еще достаточно для того, чтобы послѣ наступившаго въ Кіевѣ успокоенія заполнить пустыя витрины и пробѣлы и снова открыть Музей для пользованія публики.

Что касается поступленій за отчетный годъ, то здѣсь, прежде всего, нужно отмѣтить рядъ пожертвованій, поступившихъ или долженствующихъ поступить согласно завѣщаніямъ. Такъ, скончавшійся 21-го февраля Иванъ Филипповичъ Власовъ завѣщалъ Музею 20 лучшихъ картинъ изъ его обширнаго собранія; скончавшаяся 26-го марта въ Петроградѣ Марія Григорьевна Никольская, рожденная Губчицъ, завѣщала Музею все свое собраніе, состоящее изъ цѣннаго серебра, фарфора, миніатюръ, старинной мебели и т. д., оцѣниваемое въ нѣсколько десятковъ тысячъ руб.; скончавшійся проф. Алексѣй Алексѣевичъ Коротневъ завѣщалъ Музею свое художественное собраніе, состоящее изъ нѣсколькихъ десятковъ картинъ. Кромѣ этихъ, во всѣхъ отдѣлахъ Музея поступили въ теченіи отчетнаго года пожертвованія отдѣльных предметовъ отъ разныхъ учреждений и лицъ.

Покупки отчетнаго года уступаютъ по числу прецшествующему, хотя въ распоряженіи Музея была субсидія Министерства Земледѣлія и субсидія Кіевского Губернскаго Земства, правда, значительно уменьшенная. Объясняется это тѣмъ, что въ отчетномъ году предметы покупались съ большимъ выборомъ, преимущественно у торговцевъ стариною, и за нихъ приходилось въ большинствѣ случаевъ платить довольно высокія, существующія на антикварномъ рынкѣ, цѣны; отказаться отъ покупокъ было трудно, такъ какъ пришлось бы утратить и то небольшое, что появлялось въ продажѣ и имѣло прямое отношеніе къ задачамъ того или другого отдѣла Музея. Хотя, въ общемъ, къ расходованію средствъ на покупки въ отчетномъ году, принявъ во вниманіе неизвѣстность будущаго положенія Музея, была проявлена бережливость, результатомъ которой явился остатокъ на предстоящій годъ; остатокъ предназначенъ спеціально на приобрѣтенія.

Отдѣлы Музея въ 1915-мъ году.

Художественно-промышленный отдѣлъ.

Въ отчетномъ году въ отдѣлъ поступило 156 предметовъ, изъ нихъ 93 въ собственность Музея и 63 на храненіе.

Изъ поступившихъ въ собственность Музея 93 предметовъ 10, на сумму 141 руб., пожертвованы, 23, на сумму 17 р. 20 к., приобрѣтены путемъ обмѣна и 60, на сумму 269 р. 50 к., приобрѣтены на средства Музея и на субсидіи Министерства Земледѣлія и Кіевского Губернскаго Земства.

Пожертвованія поступили отъ слѣдующихъ лицъ: Н. Ф. Бѣляшевскаго, М. И. Ковальской, В. К. Прокоповича, Л. М. Рекашевой, А. Г. Сластіона и Д. М. Щербакскаго. Среди пожертвованій большую художественную цѣнность представляетъ пожертвованная Л. М. Рекашевой китайская бронзовая ваза архаическаго стиля.

Поступившіе путемъ обмѣна предметы заключаютъ преимущественно образцы старинныхъ матерій.

Приобрѣтенные покупкой предметы пополнили уже существующія въ Музеѣ собранія мѣстнаго фарфора и фаянса, стекла, шитья бисеромъ, вышивокъ крѣпостной эпохи и т. д.

Поступившіе на храненіе въ отдѣлъ 63 предмета переданы Кіевскимъ Политехническимъ Институтомъ Императора Александра II. Происходятъ эти предметы изъ старинной усадьбы въ м. Кобыжчи, Борзенскаго уѣзда Черниговской губ., завѣщанной вмѣстѣ съ имѣніемъ А. П. Бѣлецкимъ-Носенко Институту. Среди предметовъ—старинной мебели, фарфора, серебра и стекла, особеннаго вниманія заслуживаютъ предметы, принадлежавшіе—нѣкоторые несомнѣнно, другіе—предположительно—семѣ Разумовскихъ: печати, стекляныя фляги и чарки съ ихъ монограммами, ларець съ вензелемъ имп. Елизаветы Петровны, придворныя салфетки временъ Анны Іоанновны и превосходное бюро съ деревянной мозаикой и бронзой конца 18-го вѣка.

Въ отчетномъ году, какъ уже указывалось выше, художественно-промышленный отдѣлъ получилъ по завѣщанію Маріи Григорьевны Никольской цѣнный даръ, состоящій изъ нѣсколькихъ сотъ различныхъ предметовъ стариннаго искусства, съ любовью собиравшихся покойной и представляющихъ въ цѣломъ небольшой музей. Къ сожалѣнію, изъ-за эвакуаціи части Музея, куда вошло и это собраніе, не удалось его точно зарегистрировать. Описано лишь серебро, давшее 36 образцовъ какъ русскихъ, такъ и иностранныхъ издѣлій; здѣсь мы имѣемъ серебряный сервизъ Елизаветинскаго времени изъ 6-ти предметовъ, кубки, чарки, стаканы, ковшики и т. д. Центральной частью собранія является фарфоръ—русскій, въ томъ числѣ нѣсколько десятковъ 18-го вѣка, вѣнскій, саксонскій, берлинскій, Дельфтъ и др.—все въ превосходныхъ образцахъ. Въ этомъ отношеніи даръ М. Г. Никольской сразу заполнилъ пробѣлъ, существовавшій въ отдѣлѣ, гдѣ собраніе фарфора было лишь въ зачаточномъ состояніи—Музей не имѣлъ средствъ на пріобрѣтеніе этого рода предметовъ. Кромѣ собранія фарфора и серебра, даръ М. Г. Никольской включаетъ издѣлія изъ хрусталя, стекла, бронзы, камня, рядъ образцовъ старинной (18—нач. 19 вѣка) мебели, небольшое собраніе восточныхъ эмалей и рядъ другихъ предметовъ—подробная регистрація покажетъ всю его цѣнность и значеніе для отдѣла. Въ заключеніе будетъ здѣсь вполне уместнымъ выразить отъ имени Музея глубокую благодарность душеприказчицѣ покойной—О. Д. Дефабръ, благодаря просвѣщенному содѣйствію которой воля покойной была точно выполнена.

Художественный отдѣлъ.

Поступленія отчетнаго года въ отдѣлъ выразились 67-ю номерами, оцѣниваемыми въ 476 руб. Изъ нихъ только 10 номеровъ, оцѣниваемые въ 35 р., составляютъ покупки, остальные 57, на сумму 441 р., пожертвованы Музею.

Главный интересъ среди послѣднихъ представляетъ собраніе рисунковъ художника П. Д. Мартиновича, состоящее изъ 45-ти экземпляровъ, пожертвованное А. Г. Слассіономъ. Тѣмъ же лицомъ пожертвованъ рѣдчайшій рисунокъ, изображающій кіевскую ратушу, сгорѣвшую въ 1811-мъ году. Кромѣ этого, пожертвованія сдѣлали:

Общество имени А. И. Куинджи—„Битва“ (масло) А. Максимова, К. В. Келлеръ—двѣ мініатюры, изображающія супруговъ Шіановыхъ, г. Шидловскій—акварельный видъ старинной украинской церкви, О. Г. Гансенъ—видъ Кіево-Печерской лавры (масло).

Изъ покупокъ отмѣтимъ два акварельныхъ вида Кіева 50-хъ годовъ XIX-го вѣка художника Б. Рожанскаго.

Кіевскимъ Политехническимъ Институтомъ передана на храненіе въ отдѣлъ картина художника Кравченко изъ усадьбы А. Бѣлецкаго-Носенка.

Кромѣ этихъ поступленій остается пока незарегистрированнымъ рядъ художественныхъ произведеній изъ завѣщаннаго Музею собранія М. Г. Никольской. Здѣсь имѣется нѣсколько десятковъ старинныхъ мініатюръ, портретъ графа Завадовскаго работы, повидимому, Боровиковскаго и нѣсколько картинъ какъ старыхъ, такъ и современныхъ художниковъ.

Остались также не зарегистрированными еще не поступившіе въ отдѣлъ завѣщанныя Музею собранія картинъ И. Ф. Власова—преимущественно новой русской школы и проф. А. А. Коротнева—русскихъ и иностранныхъ художниковъ разныхъ періодовъ.

Когда эти собранія поступятъ въ Музей, то еще съ большей остротой выступитъ вопросъ о помѣщеніи для картинной галлерей—его необходимо строить, тѣмъ болѣе, что усадьба Музея вполне для этого пригодна—остановка лишь за средствами.

Археологическій отдѣлъ.

За отчетный годъ въ отдѣлъ поступило 639 предметовъ, оцѣниваемыхъ въ 1281 р. 65 к. Большинство поступленій, именно 517 предметовъ, на сумму 1061 р. 45 к., составляютъ пожертвованія.

Первое мѣсто по цѣнности среди пожертвованій занимаютъ предметы изъ раскопокъ покойнаго В. В. Хвойка, произведенныхъ на средства П. И. Терещенко. Предметы эти почти исключительно относятся къ славянской эпохѣ и главнымъ образомъ къ великокняжескому періоду. Изъ нихъ выдающійся интересъ представляетъ небольшой (1 сант. въ діам.) золотой образокъ прекрасной мѣстной работы съ изображеніемъ святого, исполненнымъ перегородчатой эмалью. Въ виду того, что цѣлью раскопокъ являлось дослѣдованіе развалинъ храма святыхъ Апостоловъ XII вѣка, отчасти вскрытыхъ раскопками прошлыхъ лѣтъ, въ Музей поступили прекрасные образцы штукатурки, покрытые богатой фресковой росписью (въ томъ числѣ и золотой фреской) изъ развалинъ храма. Изъ слоя, предшествовавшато упомянутымъ развалинамъ, представлявшего собою разметанное пожарище, поступили части обливныхъ плитокъ, покрытыхъ превосходной эмалевой поливой разнообразныхъ цвѣтовъ. Огромный интересъ представляютъ собою остатки прекрасныхъ парчевыхъ повязокъ и золототканыхъ кружевъ изъ погребеній великокняжескаго періода, обнаруженныхъ съ сѣверной стороны современной церкви въ Бѣлгородкѣ. Остальные предметы представляютъ собою разнообразныя издѣлія изъ бронзы, кости, желѣза и глины.

Далѣе, среди пожертвованій необходимо отмѣтить даръ, поступившій отъ Н. Ф.

Бѣляшевскаго, представляющій собою прекрасный подборъ глиняныхъ сосудовъ славянской эпохи съ Княжей Горы, Кіевской губерніи, сосуды ла-тенскаго типа, найденные въ селѣ Койловѣ Полтавской губ. и др. Отъ В. Е. Козловской поступили—черепъ гиганскаго оленя (*ceruus megaceros*), на затылочной кости котораго имѣется желобокъ, сдѣланный рукой первобытнаго человѣка, и большія кости мамонта (*elephas primigenius*), извлеченныя изъ рѣки Днѣпра въ Екатеринославской губ.; глиняный сосудъ ла-тенскаго типа отличной работы, найденный въ м. Трактомировѣ Кіевской губ. Отъ Д. М. Щербаковскаго—римскій глиняный свѣтильникъ (*monomuxos*). Отъ В. Н. Ханенко—римскій бронзовый свѣтильникъ. Отъ Н. Моляскаго каменный топоръ-молотъ, найденный въ с. Грузскомъ Кіевской губ. Отъ Н. Кондратьева—бронзовое кольцо, головка глиняной фигурки великокняжескаго періода, днища глиняныхъ сосудовъ съ клеймами, найденныя въ Кіевѣ. Другими лицами пожертвовано нѣсколько предметовъ, относящихся къ разнымъ эпохамъ; наиболѣе цѣннымъ изъ нихъ является серебряный энколпiонъ тонкой греческой работы съ изображеніемъ Распятія съ Предстоящими и Богоматери, исполненными инкрустаціей. Изъ коллекціи покойнаго В. В. Хвойка поступило прекрасное собраніе глиняныхъ сосудовъ ла-тенскаго типа, сосуды съ дюнной стоянки, находящейся у села Вишенокъ, Черниговской губерніи, и нѣсколько сосудовъ скиѣской эпохи.

Путемъ покупки для отдѣла пріобрѣтенно 122 предмета на сумму 220 руб. 20 к. Первое мѣсто по цѣнности занимаетъ бронзовый позолоченный энколпiонъ мѣстной работы, украшенный выемчатой и перегородчатой эмалью; энколпiонъ найденъ въ м. Березани, Полтавской губерніи. Остальныя пріобрѣтенія касаются разныхъ эпохъ. Сюда относятся кремневые ножи и наконечники стрѣлъ, черепки глиняной посуды съ дюнной стоянки у с. Вишенокъ, Черниговск. губ., мѣдный кельтъ, найденный въ селѣ Семигоры, Кіевской губ., фибула меровингскаго типа, найденная въ с. Погребы, Черниговской губ., бронзовые кресты-тѣльники, желѣзные наконечники копій, изъ которыхъ одинъ по втулкѣ украшенъ серебряной пластинкой съ орнаментомъ, исполненнымъ чернью, вислая печати, найденныя въ Кіевѣ, славянская амфора и сосудъ кіевскаго типа съ клеймомъ, наконецъ, разные предметы, представляющіе главнымъ образомъ мелкія бронзовыя и глиняныя издѣлія изъ черноморскихъ греческихъ колоній.

Историческій отдѣлъ.

Поступленія за отчетный годъ составили 161 предметъ, на сумму 2170 р. 90 к. Изъ этого числа 37 номеровъ, оцѣниваемые въ 150 р. 90 к. составляли пожертвованія, 5 номеровъ, оцѣниваемые въ 40 руб., поступили путемъ обмѣна и 119 номеровъ, на сумму 1980 р., пріобрѣтены покупкой.

Пожертвованія сдѣлали: А. Н. Александроскій, А. И. Балицкая, Н. Ф. Бѣляшевскій, В. Е. Гезе, С. С. Погоновскій (мечъ 14-го вѣка, найденный въ Восточной Галичинѣ), В. К. Прокоповичъ, Ф. Н. Сингалевичъ (превосходная вышивка 18-го вѣка) и Д. М. Щербаковскій. Къ пожертвованіямъ отнесены также предметы изъ собранія В. В. Хвойка, поступившіе въ отчетномъ году.

Кромѣ того, Д. М. Щербаковскимъ въ отчетномъ году пожертвовано отдѣлу соб-

раніе иконъ 15—17 вв., еще пока не зарегистрированное. Въ собраніи имѣются выдающіеся экземпляры какъ по времени, такъ и по сюжету и исполненію. Иконы собраны жертвователемъ въ Восточной Галичинѣ.

Путемъ обмѣна приобрѣтены образцы шитья 18-го вѣка. Здѣсь уместно будетъ сказать, что попытка Музея ввести въ систему обмѣнъ съ другими музеями пока дала небольшіе результаты. Можно надѣяться, что послѣ войны, когда будетъ осуществленъ съѣздъ дѣятелей музеевъ, этотъ вопросъ будетъ поставленъ на надлежащую почву.

Приобрѣтенія въ отчетномъ году для отдѣла производились преимущественно на субсидіи Министерства Земледѣлія и Кіевскаго Губернскаго Земства. Въ виду уменьшенія личного состава служащихъ Музея, а также изъ за неудобства въ военное время совершать поѣздки, предметы приобрѣтались главнымъ образомъ у скупщиковъ и антикваровъ.

Всѣ, поступившіе въ отчетномъ году въ отдѣлъ предметы, распредѣляются на слѣдующія группы: иконъ—13, предметовъ церковнаго обихода—23, образцовъ шитья, преимущественно церковнаго,—47, предметовъ, имѣющихъ отношеніе къ цехамъ,—3, портретовъ и картинъ историческаго содержанія—4, принадлежностей костюмовъ и украшеній (преимущественно 17-го вѣка)—22, оружія и частей сбруи—11, разныхъ предметовъ—38.

Этнографическій отдѣлъ.

За отчетный годъ въ отдѣлъ поступило 658 предметовъ, оцѣниваемыхъ въ 1667 р. 30 коп. Изъ нихъ, 199 предметовъ, на сумму 167 р. 15 к., составляютъ пожертвованія, 85 предметовъ, на сумму 46 р. 50 к., приобрѣтены путемъ обмѣна и 274 предмета, оцѣниваемые въ 1456 р. 65 к., приобрѣтены покупкой.

Пожертвованія въ отчетномъ году сдѣлали: Н. Ф. Бѣляшевскій, А. Ф. Вержбицкій, И. П. и А. А. Войцеховичи, А. В. Наголкинъ, А. А. Савостьяновъ, А. Г. Сластѣонъ, Я. Л. Фролова, Б. И. Ханенко и Д. М. Щербаковскій; кромѣ того, сюда нужно отнести нѣсколько предметовъ изъ собранія В. В. Хвойка, поступившихъ въ добавленіе къ прошлогоднимъ. Пожертвованные предметы носятъ разнообразный характеръ: дукачи, изразцы, посуда, рѣзное дерево и т. д.

Путемъ обмѣна (съ Музеемъ Полтавскаго Губернскаго Земства) приобрѣтены главнымъ образомъ набойки, бывшія въ употребленіи на Полтавщинѣ въ 18 вѣкѣ.

Покупки въ отчетномъ году производились на субсидіи, отпущенныя Министерствомъ Земледѣлія и Кіевскимъ Губернскимъ Земствомъ. Небольшое, сравнительно съ прежними годами, количество приобрѣтенныхъ въ отдѣлъ предметовъ объясняется тѣмъ, что въ силу разныхъ причинъ, преимущественно связанныхъ съ военнымъ временемъ, въ отчетномъ году нельзя было организовать поѣздки для собиранія предметовъ на мѣстахъ. Лишь нѣсколько поѣздокъ по Полтавской губерніи было совершено директоромъ Музея Н. Ф. Бѣляшевскимъ. Остальныя приобрѣтенія падаютъ на покупки у скупщиковъ и мелкихъ антикваровъ, которые стали усиленно собирать и предметы народнаго искусства, установивъ на нихъ въ послѣднее время очень высокія

цѣны. Встрѣчаются предметы этого рода и у болѣе крупныхъ антикваровъ, но тутъ цѣны настолько велики, что отъ покупокъ у нихъ пришлось отказаться.

Всѣ поступления отчетнаго года по группамъ распределяются слѣдующимъ образомъ: частей костюмовъ и украшеній—90, образцовъ ткачества и набивного мастерства—87, ковровъ—11, вышитыхъ издѣлій—5, издѣлій изъ глины (посуда, изразцы, игрушки)—148, стеклянныхъ издѣлій—105, издѣлій изъ металловъ—38, образцовъ рѣзьбы по дереву—91, расписной деревянной посуды—77, мебели—2, разныхъ издѣлій—4.

Б и б л и о т е к а.

Въ отчетномъ году въ библіотеку поступило книгъ, брошюръ и періодическихъ изданій—311 названій въ 537 томахъ на сумму 786 р 37 к., старопечатныхъ книгъ 8 на сумму 71 р. и рукописей 89 на сумму 298 р.; всего номеровъ 408 на сумму 1155 р. 37 коп.

Изъ средствъ Музея на пополненіе библіотеки израсходовано въ отчетномъ году 155 руб. 51 коп. Остальные поступления являются пожертвованіями.

Пожертвованія сдѣлали слѣдующія учрежденія и лица: Екатеринбургская художественно-промышленная школа, Императорская Археографическая Комиссія, Императорская Археологическая Комиссія, Императорское Московское Археологическое Общество, Императорское Общество любителей естествознанія, антропологии и географіи, Императорское Общество поощренія художествъ, Кіевская Городская Управа, Кіевскій губерскій статистическій комитетъ, Кіевское Общество охраны памятниковъ старины и искусства, Кіевская художественно-ремесленная мастерская и школа печатнаго дѣла, Костромское научное общество по изученію мѣстнаго края, Красноярскій подъятель В. С. отдѣла Императорскаго русскаго географическаго общества, Министерство Земледѣлія, Музей Полтавскаго губернскаго земства, Новгородское общество любителей древности, Оренбургская ученая архивная комиссія, Отдѣленіе русскаго языка и словесности Императорской Академіи Наукъ, Полтавская ученая архивная комиссія, Россійское Общество нумизматовъ, Статистическое бюро Кіевской Городской Управы, Тульская ученая архивная комиссія, Харьковское историко-филологическое общество, Херсонскій городской музей древностей херсонскаго края, Черниговская ученая архивная комиссія, Этнографическое отдѣленіе Музея Императора Александра III; Андріевская К. М., Бѣляшевскій Н. Ф., Василенко Н. П., Городцовъ В. А., Животовъ Н., Зайковскій Б. В., Зуммеръ В. С., Козловская В. Е., Кротковъ А. А., Кулишеръ Е. М., Кульженко В. С., Куринный П. П., Медушевскій М. И., Науменко В. П., Никольская М. Г., Никольскій А. А., г. Никитинъ, Падалка Л. В., Петровъ Н. И., Полонская Н. Д., Прокоповичъ В. К., Самбурскій А., Скрипчинская Т. А., Сластіонъ А. Г., Тальгрень А. М., Фармаковскій Б. Ц., Шаула О. Г., Щероцкій К. В., Щербаковскій Д. М., Щербина В. И., Яроцкая Е. С., Яроцкій Я. В.

Среди новыхъ поступленій значительную цѣнность представляютъ книги по исторіи искусствъ, преимущественно французскія, и періодическія художественныя изданія за прежніе годы, поступившія по завѣщанію М. Г. Никольской. Цѣннымъ вкладомъ является также пожертвованный Н. И. Петровымъ, но еще не поступившій въ Музей,

комплектъ „Трудовъ Кіевской Духовной Академіи“, наличность котораго, пополняя отдѣлъ „Стараго Кіева“, облегчитъ работу надъ нѣкоторыми вопросами, связанными съ его прошлымъ.

Отдѣлъ рукописей пополнился главнымъ образомъ планами и картами г. Кіева первой половины 19-го вѣка, переданными Музею Кіевской Городской Управой въ концѣ предыдущаго, но зарегистрированными уже въ отчетномъ году. Среди нихъ выдающійся интересъ для исторіи нашего города представляетъ планъ въ краскахъ Кіева 1806 года значительныхъ размѣровъ (118×45 с.), снабженный поясненіями и указателемъ обозначенныхъ на немъ зданій, изъ коихъ нѣкоторыя, какъ напримѣръ Магистратъ, нынѣ уже не существуютъ, и цѣлый рядъ исполненныхъ акварелью рисунковъ фасадовъ различныхъ зданій, общественныхъ и частныхъ, первыхъ десятилѣтій 19-го вѣка, отчасти существующихъ въ измѣненномъ видѣ и сейчасъ, отчасти не сохранившихся или только лишь проектированныхъ. Слѣдуетъ отмѣтить далѣе цѣнную коллекцію рукописныхъ церковныхъ книгъ 16—18 вв., поступившихъ отъ Д. М. Щербаковскаго въ концѣ прошлаго лѣта. Онѣ представляютъ значительный палеографическій интересъ, но, къ сожалѣнію, въ силу эвакуаціи, остались пока неописанными.

Въ связи съ эвакуаціей части библіотеки, въ томъ числѣ всѣхъ рукописей, представлялась возможность выставить въ освободившихся витринахъ для обозрѣнія пока небогатое, но въ достаточной степени разнообразное собраніе старопечатныхъ книгъ. Изъ числа новыхъ поступленій въ этотъ отдѣлъ библіотеки болѣе интересными являются экземпляръ весьма хорошей сохранности „Казаня приданыи до книги Ключъ разумѣнія названой“ 1660-го года, пожертвованный Т. А. Скрипчинской, и „Мечъ Духовный“, приобрѣтенный путемъ покупки. Дальнѣйшее пополненіе отдѣла старопечатныхъ книгъ, особенно изданіями кіевскими, составляетъ одну изъ настоятельныхъ задачъ библіотеки.

Отдѣлъ „Старый Кіевъ“.

Планомѣрное выполненіе программы, выработанной комиссіей „Стараго Кіева“, въ отчетномъ году встрѣчало въ обстоятельствахъ переживаемаго времени тѣ же препятствія, что и въ концѣ предыдущаго года. Если въ связи съ этимъ жизнь отдѣла нѣсколько замерла и не шла такъ интенсивно, какъ бы этого хотѣлось, то все же внутренняя работа не прекращалась: приводились въ порядокъ и дѣлались доступными обозрѣнію публики ранѣе поступившія вещи, принимались мѣры къ розыску и привлеченію въ отдѣлъ интересныхъ для него предметовъ. Рядъ поступленій, изъ коихъ нѣкоторыя отмѣчены выше, въ художественномъ отдѣлѣ, — какъ то рисункъ, изображающій Ратушу, сгорѣвшую въ 1811 году, видъ Кіево-Печерской лавры, виды Кіева 50-хъ годовъ, портреты Шияновыхъ, — содѣйствовалъ расширенію отдѣла. Здѣсь же мы должны отмѣтить нѣкоторые рисунки карандашемъ П. Д. Мартиновича, относящіеся къ Кіеву 70-хъ годовъ, и гравюру первой половины 19-го столѣтія — нижній памятникъ Крещенія, приобрѣтенный у англійскаго антиквара, болѣе регулярныя сношенія съ которымъ по причинѣ войны не наладились.

Выше, по бібліотекѣ, было отмѣчено поступленіе плана Кіева 1806 года,—выставленный въ отдѣлѣ онъ является цѣннымъ дополненіемъ и комментариемъ къ имѣвшемуся ранѣе фасаду Кіева конца 18-го вѣка, а акварельные фасады различныхъ зданій первыхъ десятилѣтій 19-го вѣка, копіи коихъ собраны въ особой витринѣ, даютъ намъ представленіе о внѣшней фізіономіи города той эпохи. Извѣстный интересъ представляетъ также для характеристики внутреннихъ отношеній кіевлянъ 30 хъ годовъ пожертвованная В. П. Науменко рукопись того времени—вирши на погребеніе бургомистра Тохая.

Пополненная въ отчетномъ году коллекція старыхъ кіевскихъ изданій, болѣе интересные экземпляры коей отмѣчены выше въ отчетѣ бібліотеки, заняла еще одну витрину. Также особая витрина посвящена была быту кіевскому временъ магдебургскаго права, куда, помимо ранѣе выставленныхъ, вошли различные предметы, какъ то: реестръ 1743 года Высочайшихъ грамотъ, привилеевъ, универсаловъ, данныхъ Кіеву, современная копія указа императора Павла, трость ремесленнаго головы, печати цеховъ, а среди нихъ наиболѣе интересная печать—„Братства цеховъ кіевскихъ“.

Итоти поступленій въ отдѣлы за 1915 годъ:

Въ художественно-промышленный отдѣлъ	поступило	93 номера на	427 р. 70 к.
„ художественный	„	67 „	476 р. — к.
„ археологическій	„	639 „	1281 р. 65 к.
„ историческій	„	161 „	2170 р. 90 к.
„ этнографическій	„	658 „	1667 р. 30 к.
„ бібліотеку	„	408 „	1155 р. 37 к.

Всего за отчетный годъ поступило номеровъ 2126, оцѣниваемыхъ въ 7178 р. 92 коп.

Сюда не вошли пока еще незарегистрированныя собранія, завѣщанныя М. Г. Никольской, И. Ф. Власовымъ и А. А. Коротневымъ, оцѣниваемая въ нѣсколько десятковъ тысячъ рублей.

Посѣщенія и занятія въ Музеѣ въ 1915 г.

Въ отчетномъ году Музей посѣтила Ея Императорское Высочество Великая Княгиня Викторія Оедоровна.

Посѣщеній Музея въ отчетномъ году было 18468, куда входятъ 5473 платныхъ, 995 бесплатныхъ групповыхъ и 12000 бесплатныхъ воскресныхъ—нижнихъ чиновъ, рабочихъ, крестьянъ и учащихся.

Групповыя посѣщенія по мѣсяцамъ распредѣляются слѣдующимъ образомъ: въ январѣ—1 группа съ 13 участниками, въ февралѣ—2 группы съ 36 уч., въ мартѣ—4 гр. съ 72 уч., въ апрѣлѣ—8 гр. съ 253 уч., въ маѣ—3 гр. съ 66 уч., въ іюнѣ—2 гр. съ 36 уч., въ іюлѣ—1 гр. съ 16 уч., въ августѣ—4 гр. съ 184 уч., въ октябрѣ—5 гр. съ 116 уч., въ ноябрѣ—7 гр. съ 203 уч., всего 37 группъ съ 995 участниками. По

сравненію съ предыдущимъ годомъ групповыхъ посѣщеній въ отчетномъ году было значительно меньше, что объясняется вызванными войной неблагоприятными условиями для экскурсій учащихся, обычно составлявшихъ главный контингентъ участниковъ групповыхъ посѣщеній.

Занятія, происходившія въ Музеѣ въ отчетномъ году, выразились главнымъ образомъ въ копированіи въ различныхъ отдѣлахъ и въ пользованіи библіотекой. Среди копировавшихъ были ученики Кіевскаго Художественнаго училища, Кіевскихъ Художественно-ремесленныхъ школъ и частныя лица. Пользованіе библіотекой съ каждымъ годомъ расширяется, что объясняется какъ увеличеніемъ самой библіотеки, такъ и тѣмъ обстоятельствомъ, что библіотека Музея носитъ спеціальныи характеръ, заключаая книги по исторіи культуры въ широкомъ смыслѣ слова и по исторіи искусства. Неоднократно также библіотека давала возможность находить матеріаль, относящійся къ прошлому Кіева, заключаая особый отдѣлъ, посвященный Старому Кіеву.

Имущественное и матеріальное положеніе Музея въ 1915 году.

Матеріальное положеніе Музея въ отчетномъ году было вполне удовлетворительнымъ, благодаря главнымъ образомъ субсидіямъ какъ постояннымъ, такъ и временнымъ—спеціально на отчетный годъ, поступившимъ, правда, въ нѣсколько меньшемъ размѣрѣ, чѣмъ въ предшествующемъ году; въ итогѣ получилось превышеніе смѣтныхъ предположеній по статьѣ прихода въ суммѣ 4236 р. 76 к.

Переживаемое тяжелое время, когда всѣ усилія направлены на одну цѣль—защиту родины, заставило, въ виду неопредѣленности будущаго матеріальнаго положенія Музея, бережно относиться въ отчетномъ году къ средствамъ, сокращая, гдѣ возможно, расходъ и воздерживаясь зачастую отъ приобрѣтеній. Результатомъ такого отношенія явился остатокъ въ суммѣ 1098 р. 49 к., каковой предназначается главнымъ образомъ на приобрѣтенія предметовъ для коллекцій Музея.

Въ отчетномъ году, съ упраздненіемъ Кіевскаго Генераль-Губернаторства, Комитету Музея были переданы суммы, собранныя состоявшимъ подъ предсѣдательствомъ Генераль-Губернатора Комитетомъ по сбору пожертвованій на образованіе неприкосновеннаго фонда Музея. Всего было собрано по 1-е января 1916 г. 5845 р. 42 к., включая и выросшіе проценты.

Подробный имущественный и денежный отчетъ ниже слѣдуетъ.

Директоръ Музея Н. Бяляшевскій.

Отчетъ утвержденъ въ засѣданіи Комитета Музея 23 марта 1916 года.

За Предсѣдателя Комитета Музея В. Игнатовичъ.

ИМУЩЕСТВЕННЫЙ и ДЕНЕЖНЫЙ
ОТЧЕТЪ ЗА 1915 ГОДЪ.

Активъ.

Балансъ на 1-е

	С У М М А			
	Руб.	К.	Руб.	К.
К а с с а.				
Наличность кассы на 1-е января 1915 года	—	—	7	08
Недвижимое имущество:				
Стоимость здания и сооружений при немъ	—	—	262555	09
Коллекции:				
Стоимость коллекцій	—	—	235001	09
Движимое имущество:				
Стоимость разнаго движимаго имущества	—	—	10550	65
Балансъ . . .	—	—	508113	91

Дебетъ.

Счетъ недвижи

	С У М М А			
	Руб.	К.	Руб.	К.
Со счета баланса:				
Стоимость здания и сооружений при немъ на 1 января 1915 г.	—	—	262555	09
	—	—	262555	09

января 1915 года.

Пассивъ.

	С У М М А			
	Руб.	К.	Руб.	К.
Общая сумма стоимости зданія, сооруженій при немъ, коллекцій и пр.	—	—	508113	91
	—	—	508113	91

маго имущества.

Кредитъ.

	С У М М А			
	Руб.	К.	Руб.	К.
На счетъ баланса:				
Стоимость зданія и сооруженій при немъ на 1 января 1915 г.	—	—	262555	09
	—	—	262555	09

		С У М М А			
		Руб.	К.	Руб.	К.
Поступило въ 1915 году.					
Со счета баланса:					
Наличность кассы на 1-е января 1915 года	—	—	7	08	
Со счета субсидій:					
Отъ Министерства Торговли и Промышленности	8000	—			
Отъ города Кіева:					
на содержаніе Музея	1500	—			
на приобрѣтенія въ отдѣль „Старый Кіевъ“	400	—			
Отъ Кіевского Общества Древностей и Искусствъ	400	—			
Отъ Кіевского Губернскаго Земства на приобрѣтеніе пред- метовъ народнаго искусства	1000	—			
Отъ Министерства Земледѣлія на ту-же цѣль	3000	—	14300	—	
Со счета поступленій за посѣщеніе Музея:					
Отъ продажи входныхъ билетовъ и каталоговъ	—	—	1422	15	
Со счета разныхъ поступленій:					
Разныхъ поступленій	—	—	1817	53	
		—	—	17546	76

		С У М М А			
		Руб.	К.	Руб.	К.
Израсходовано въ 1915 году.					
На содержаніе личнаго состава:					
На уплату жалованья служащимъ		5842	50		
" " " служителямъ		2262	50		
" " наградныхъ		657	50	8762	50
На счетъ коллекцій:					
На приобрѣтеніе разныхъ предметовъ для коллекцій . . .		—	—	3260	68
На счетъ движимости:					
На приобрѣтеніе предметовъ для обстановки		—	—	30	75
На счетъ содержанія коллекцій.					
На разныя улучшенія въ отдѣлахъ и содержаніе ихъ въ порядкѣ		—	—	197	39
На счетъ отопленія, освѣщенія и водоснабженія:					
На уплату за каменный уголь и дрова		1840	—		
" " " электрическое освѣщеніе		200	24		
" " " водоснабженіе		76	13	2116	45
На счетъ ремонта зданія и сооружений:					
На ремонтъ зданія и сооружений		—	—	385	91
На счетъ содержанія въ чистотѣ помѣщ. Музея и усадьбы:					
На вывозку изъ двора усадьбы мусора, снѣга, покупку пе- ску и пр.		—	—	100	68
На счетъ канцелярскихъ расходовъ:					
На покупку канцелярскихъ принадлежностей, печатаніе ка- талоговъ, плакатовъ и почт.-телегр. расходы		—	—	374	40
На счетъ обмундированія прислуги:					
На обмундированіе прислуги		—	—	93	91
На счетъ общихъ расходовъ:					
На командировки служащихъ по дѣламъ Музея и другіе расходы		—	—	1125	60
На счетъ баланса:					
Кассовая наличность Музея на 1-ое января 1916 г.		—	—	1098	49
		—	—	17546	76

Счетъ коллекцій.

	С У М М А			
	Руб.	К.	Руб.	К.
Со счета баланса:				
Стоимость коллекцій на 1-е января 1915 года	—	—	235001	09
Со счета кассы:				
Приобрѣтено предметовъ для коллекцій:				
Художественно-промышленнаго отдѣла на	286	25		
Художественнаго	172	10		
Археологическаго	163	—		
Историческаго	987	45		
Этнографическаго	1496	37		
Библиотеки	155	51	3260	68
Со счета пожертвованій:				
Стоимость разныхъ, пожертвованныхъ въ 1915 г., предметовъ:				
Художественно-промышленнаго отдѣла	286	70		
Художественнаго	441	—		
Археологическаго	1061	45		
Историческаго	190	90		
Этнографическаго	213	65		
Библиотеки	999	86	3193	56
	—	—	241455	33

Счетъ движимаго имущества.

Со счета баланса:

Стоимость движимости на 1-е января 1915 года

Со счета кассы:

Приобрѣтено въ 1915 году:

7 дубовыхъ рамъ для картинъ Мартиновича

3 рамы въ отдѣлъ „Старый Кіевъ“

1 клещи

С У М М А

Руб.

К.

Руб.

К.

—

—

10550

65

12

25

10

—

8

50

30

75

—

—

10581

40

Счетъ субсидій.

	С У М М А			
	Руб.	К.	Руб.	К.
Поступило субсидій въ 1915 году:				
Отъ Министерства Торговли и Промышленности	—	—	8000	—
Отъ города Кіева:				
на содержаніе Музея	1500	—		
на приобр. предметовъ въ отд. „Старый Кіевъ“	400	—	1900	—
Отъ Кіевского Общества Древностей и Искусствъ	—	—	400	—
Отъ Кіевского Губернскаго Земства на приобрѣтеніе пред- метовъ народнаго искусства	—	—	1000	—
Отъ Министерства Земледѣлія для той же цѣли	—	—	3000	—
	—	—	14300	—

Счетъ пожертвованій.

	С У М М А			
	Руб.	К.	Руб.	К.
Поступило въ 1915 году:				
Предметами для коллекцій:				
Художественно-промышленнаго отдѣла	286	70		
Художественнаго	441	—		
Археологическаго	1061	45		
Историческаго	190	90		
Этнографическаго	213	65		
Библіотеки	999	86	3193	56
	—	—	3193	56

Поступило въ 1915 году:

Счетъ расходовъ по содержанію личного состава.

	С У М М А			
	Руб.	К.	Руб.	К.
Жалованіе служащимъ и служителямъ за 1915 годъ.				
Служащимъ:				
Директору Н. Ф. Бѣляшевскому	2400	—		
Хранителю археологич. отд. В. Е. Козловской	1050	—		
„ историч. и этнограф. отд. Д. М. Щербаковскому	1200	—		
Кассиршѣ Е. И. Поздняковой	540	—		
Библіотекарю В. К. Прокоповичу	600	—		
Служащей Н. Б. Заглада	52	50	5842	50
Служителямъ:				
Д. Мовчану	300	—		
С. Шарафану	262	50		
Г. Спиридонову	260	—		
К. Свириденко	120	—		
Ф. Косареву	75	—		
А. Шекерѣ	190	—		
И. Балюрѣ	330	—		
М. Гладкому (двѣрникъ)	275	—		
Ф. Пятецкому (истопникъ)	225	—	3037	50
Выдано старшему служителю И. Балюрѣ въ счетъ назначенныхъ ему въ окончательный расчетъ 300 рублей	—	—	150	—
Выдано служителямъ, исполнявшимъ въ теченіи 3-хъ мѣсяцевъ обязанности истопника	—	—	75	—
Наградныя къ Пасхѣ и Рождеству:				
Служащимъ	410	—		
Служителямъ	247	50	657	50
	—	—	8762	50

Счетъ расходовъ по содержанію коллекцій.

	С У М М А			
	Руб.	К.	Руб.	К.
Расходы по содержанію коллекцій въ 1915 г.				
Художественно-промышленный отдѣлъ:				
Эмалевая краска, лакъ, скипидаръ для реставраціи посуды	9	10		
Нитки для нашивки матерій	—	41	9	51
Художественный отдѣлъ:				
Проволока для развѣски картинъ	1	20		
Доставка и пересылка картинъ	10	—		
Стекла для гравюръ	3	—	14	20
Археологическій отдѣлъ:				
Диктъ, замки, номера, подрамники для витринъ	5	60		
Разные мелкіе расходы по содержанію отдѣла	3	46	9	05
Историческій отдѣлъ:				
Диктъ и краска для таблицъ	1	—		
Реставрація паникадила	18	65		
Изготовленіе новыхъ занавѣсей для шкафовъ	14	43		
Доставка и пересылка вещей	—	80		
Разные мелкіе расходы по содержанію отдѣла	3	86	38	74
Этнографическій отдѣлъ:				
Нашивка вышивокъ и писанокъ на таблицы	18	46		
Посылка образцовъ народнаго искусства въ Министерство Земледѣлія	5	25		
Стирка ковровъ и вышивокъ	1	38		
Нафталинъ и скипидаръ для дезинфекціи ковровъ	4	02		
Уплочено г. Леусову за труды по собиранію предметовъ старины	25	15		
Доставка и пересылка вещей въ Музей	5	64	59	90
Перенось	—	—	131	41

Счетъ расходовъ по содержанію коллекцій.

	С У М М А			
	Руб.	К.	Руб.	К.
Переносъ	—	—	131	41
Библиотека:				
Бѣлый картонъ для алфавита	4	12		
Пересылка книгъ	3	86		
Переплетъ книгъ	50	75	58	73
Фотографическій отдѣлъ:				
Пластины, бумага, виражъ и др. фотографическ. принадлеж- ности	6	50	6	50
Нумизматическій отдѣлъ:				
Стекло для витрины	—	75	—	75
	—	—	197	39

Счетъ расходовъ по ремонту зданія и сооруженій.

[illegible]

Счетъ расходовъ по отопленію, освѣщенію и водоснабженію.

[illegible]

Счетъ расходовъ по содержанию въ чистотѣ помѣщенія и усадьбы.

	С У М М А			
	Руб.	К.	Руб.	К.
Содержаніе въ чистотѣ помѣщеній:				
Щетки, тряпки, тырса, краски, поташъ и мыло для мойки половъ	22	95		
Чистка дымоходовъ	10	—		
2 дорожки на полъ	6	75		
Заклейка на зиму оконныхъ рамъ	11	28	50	98
Содержаніе въ чистотѣ усадьбы:				
Песокъ и соль для тротуаровъ	32	45		
Метлы, наметельники и лопаты	9	80		
Рабочимъ за колку льда	5	—		
Мелкіе расходы по содержанию двора	2	45	49	70
	—	—	100	68

Счетъ канцелярскихъ расходовъ.

	С У М М А			
	Руб.	К.	Руб.	К.
Книги, бумага, конверты, чернила, перья, карандаши и пр. канцелярскія принадлежности	33	98		
За пользованіе телефономъ	95	25		
Печатаніе Отчета за 1914 годъ	181	23		
За изготовленіе книгъ, бланковъ и проч.	25	50		
Почтово-телеграфные расходы	17	09		
Наградныя почталіонамъ	8	—		
Печатаніе отчета объ израсходованіи субсидіи	7	—		
Разные мелкіе расходы по канцеляріи	6	35	374	40
	—	—	374	40

Счетъ расходовъ по обмундированію прислуги.

	С У М М А			
	Руб.	К.	Руб.	К.
Расходы по обмундированію прислуги:				
Уплочено за 3 лѣтнихъ костюма для служителей	75	11		
Рубашка, фартукъ и фуражка для дворника	2	—		
Валенки и новыя головки для сапогъ сторожа	16	80	93	91
	—	—	93	91

Счетъ общихъ расходовъ.

[illegible]

Активъ.

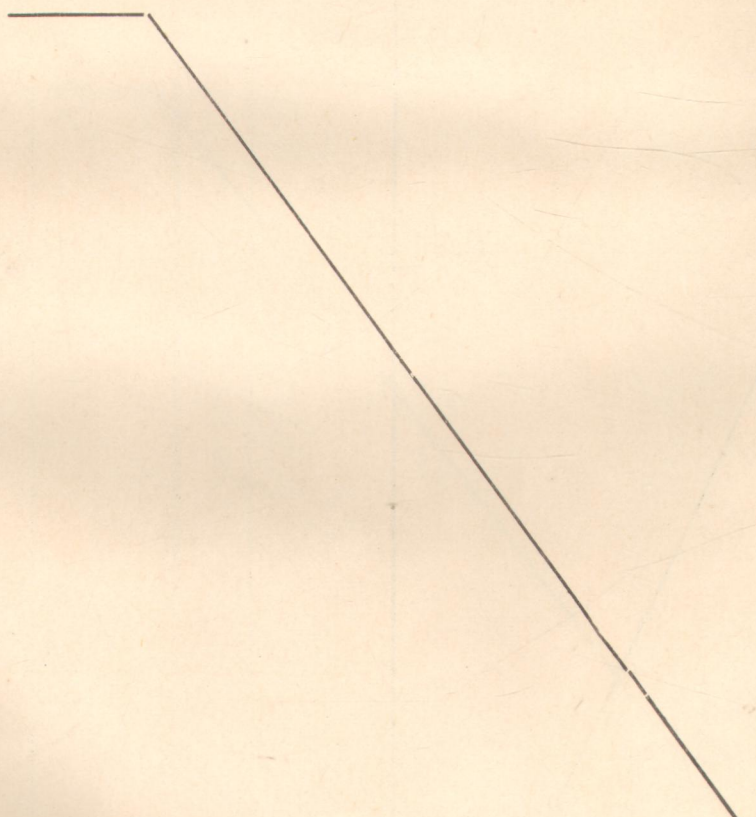
Балансъ на 1-е

[illegible]

Пассивъ.

[illegible]

Исполнительная

	По сметѣ.		Дѣйствитель- ный приходъ.	
	Руб.	К.	Руб.	К.
Остатокъ на 1-е января 1915 года	—	—	7	08
Субсидія Министерства Торговли и Промышленности . . .	8000	—	8000	—
Субсидія Кіевской Городской Думы:				
на содержаніе Музея	1500	—	1500	—
на отдѣлъ „Старый Кіевъ“	400	—	400	—
Субсидія Кіевского Общества Древностей и Искусствъ . . .	400	—	400	—
Входная плата и продажа каталоговъ	1500	—	1422	15
Субсидія Кіевского Губернскаго Земства на приобрѣтеніе предметовъ народнаго искусства	—	—	1000	—
Субсидія Мииистерства Земледѣлія на ту же цѣль	—	—	3000	—
Разныя поступления	1510	—	1817	53
				
	13310	—	17546	76

сметта за 1915 г.

	По сметѣ.		Дѣйствительный расходъ.	
	Руб.	К.	Руб.	К.
А. Содержаніе личнаго состава:				
Директору Музея	2400	—	2400	—
Хранителю археологическаго отдѣла	1200	—	1050	—
„ этнографическаго и историческаго отдѣловъ	1200	—	1200	—
Кассиршѣ-счетоводу	540	—	540	—
Библіотекарю	600	—	600	—
Служащей	—	—	52	50
Старшему служителю	480	—	330	—
6-ти низшимъ служителямъ	1440	—	1182	50
Истопнику слѣсарю	300	—	225	—
Швейцару	300	—	300	—
И. Балюрѣ въ счетъ назначенныхъ ему въ окончательный расчетъ 300-тъ рублей	—	—	150	—
Служителямъ, исполнявшимъ въ теченіи 3-хъ мѣсяцевъ обязанности истопника	—	—	75	—
Наградныя	—	—	657	50
	8460	—	8762	50
Б. Хозяйственные расходы:				
Ремонтъ зданія	500	—	385	91
Отопленіе	1500	—	1840	08
Освѣщеніе	300	—	200	24
Водоснабженіе	100	—	76	13
Приобрѣтеніе предметовъ для коллекцій	900	—	3260	68
Приобрѣтеніе обстановки	300	—	30	75
Содержаніе коллекцій	500	—	197	39
Канцелярскіе расходы	350	—	374	40
Обмундированіе прислуги	100	—	93	91
В. Общіе расходы:	300	—	1226	28
	4850	—	7685	77
Остатокъ на 1-е января 1916 года:				
Кассовая наличность Музея	—	—	1098	49
	13310	—	17546	76

1916 годъ.

Расходъ.

	С У М М А			
	Руб.	К.	Руб.	К.
А. Содержаніе личнаго состава:				
Директору Музея	2400	—		
Хранителю археологическаго отдѣла	1200	—		
„ этнограф. и историч. отдѣловъ	1200	—		
Библіотекарю	600	—		
Кассиршѣ	540	—		
Старшему служителю	480	—		
6-ти низшимъ служителямъ	1440	—		
Швейцару	300	—		
Истопнику-слѣсарю	300	—	8460	—
Б. Хозяйственные расходы:				
Ремонтъ зданія	200	—		
Отопленіе	1500	—		
Освѣщеніе	300	—		
Водоснабженіе	100	—		
Приобрѣтенія въ отдѣлъ „Старый Кіевъ“	400	—		
Содержаніе коллекцій	200	—		
Канцелярскіе расходы	200	—		
Обмундированіе прислуги	100	—	3000	—
В. Общіе расходы	—	—	300	—
	—	—	11760	—

71
0-88/чх

Центральна Наукова
Бібліотека при ХДУ
Інв. № 408.042

7