

О.В.
1744

174365

УКРАИНСКОЕ О-ВО СЕМЕНОВОДСТВА

Почетные дипломы 1-ой степени: в 1922 г. Харьковск. губ. с.-х. выставка; в 1923 г. Всесоюзная с.-х. выставка и др.

ТЕЛЕГРАММЫ: „АГРОНОМИЯ“

20.V

1744
№ 10

VHS

20.V

1744

ВЕСНА 1927 г.

РОЗНИЧНЫЙ ЦЕННИК

ПРОДАЖА
1927



Семенной элеватор О-ва в Харькове

1927
285x

71 1927 1934

ЦЕНТРАЛЬНАЯ
НАУЧНО-ИССЛЕДОВАТЕЛЬСКАЯ
БИБЛИОТЕКА

- СЕМЕНА ■ ФУНГИЦИДЫ ■ ИНСЕКТИЦИДЫ ■
- САДОВО-ОГОРОДНЫЙ ИНСТРУМЕНТАРИЙ ■
- ИСКУССТВЕННЫЕ УДОБРЕНИЯ ■ МЕШКИ ■
- ЗЕРНООЧИСТИТЕЛЬНЫЕ МАШИНЫ ■

64
58

1927
1934

or

А Д Р Е С А

ВСЕУКРАИНСКОГО ОБЩЕСТВА СЕМЕНОВОДСТВА

ПРАВЛЕНИЕ — Харьков, ул. Свердлова, 1—тел. 4-88, 4-86, 25-22, 24-95. Семенной элеватор — ул. К. Маркса, 1. Розничный магазин № 1 — Сергиевская пл., 4. Розничный магазин № 2 — ул. 1-го Мая, 10.

КИЕВСКАЯ КОНТОРА — Киев, ул. Короленко, 37—тел. 28-89 и 39-15. Семенной элеватор — Теличка, близь ст. Киев II—тел. 34-46. Розничный магазин — ул. Ленина, 5, тел. 15-09.

ДНЕПРОПЕТРОВСКАЯ КОНТОРА — Днепропетровск, Вокзальная ул., 5, — тел. 6-06. Розничный магазин — Проспект К. Маркса, 117.

ОДЕССКАЯ КОНТОРА — Одесса, Пушкинская ул., 44 — тел. 13-28. Семенной элеватор — Пересыпь, ул. Богатого, 150 — тел. 18-90. Розничный магазин — ул. Ленина 5 — тел. 15-09.

ВОЛЫНСКАЯ КОНТОРА — Житомир, ул. Ленина, 14.

ПОДОЛЬСКАЯ КОНТОРА — Винница, Пушкинская ул., 8 — тел. 63.

ЗИНОВЬЕВСКАЯ КОНТОРА — Зиновьевск, ул. К. Маркса, 46.

МОСКОВСКАЯ КОНТОРА — Москва, Покровка, Колпачный пер., 5 — тел. 5-10-54.

Телеграфный адрес Правления и контор одинаков:
— „АГРОНОМИЯ“ —



Аппробационный анализ пробных снопов в О-ве.

БЮЛЛЕТЕНИ И ДР. ИЗДАНИЯ ВСЕУКРАИНСКОГО О-ВА СЕМЕНОВОДСТВА

1. К осеннему сезону 22 г.—Бюллетень № 1 (разошлось).
2. К весеннему сезону 23 г.—Бюллетень № 2 (разошлось).
3. К весеннему сезону 24 г.—Ценник № 3 (разошлось).
4. К весеннему сезону 25 г.—Ценник № 4 (разошлось).
5. К осеннему сезону 25 г.—Ценник № 5 (разошлось).
6. Весна 26 р. — Гуртовий цінник № 6 (розошлось).
7. Весна 26 р.—Роздрібний цінник № 3 (розошлось).
8. Отчет Всеукраинского О-ва Семеноводства за 22 г. (разошлось).
9. Відчит - щорічник Всеукр. Т-ва Насінництва за 23 р.—Ціна 1 карб.
10. Відчит - щорічник Всеукр. Т-ва Насінництва за 24 р. (разошлось).
11. Культурные растения Украины в отношении способов их плодотворения, изд. 24 г.—Бюл. № 6,— Цена 55 к.
12. Сортоописание культурных растений Украины, изд. 27 г.—Бюл. № 13 (печатається).
13. Яр. зерновые хлеба Украины—описание и районирование сортов — О. С. Сулима, изд. 25 г.—Бюл. № 14.— Цена 60 к.
14. Оз. пшеницы Украины—описание и районирование разновидностей — Г. Г. Дибольд, изд. 25 г.— Бюл. № 15.— Цена 75 к.
15. Сорта оз. хлебов Украины— их описание, выбор и районирование — Г. Г. Дибольд, изд. 26 г.— Бюл. № 21.— Цена 10 коп.
16. Главнейшие выводы полевых опытов Харьковской Оп. Станции за 1913—23 г.г.—Б. Н. Рождественский и Э. О. Заславский, изд. 24 г. Цена 2 р. 30 к.
17. Головня хлебных злаков и способы борьбы с нею — Проф. Т. Д. Страхов, изд. 23 г. (разошлось).
18. Кукуруза, пути к ее упрочению и развитию на Украине—М. С. Левин, изд. 22 г. —Бюл. № 3.—Цена 20 к.
19. Суданская трава — Л. П. Бордаков, издание 3-е, дополненное, 26 г. Бюллетень № 18,— Цена 10 к.
20. Суданская трава—Листовка № 3, изд. 25 г.— Цена 5 к.
21. Сортоизучение в Сети Всеукраинского О-ва Семеноводства.—Программа работ—В. Г. Батыренко, изд. 26 г. Бюл. № 20.— Цена 50 к.
22. Программа и методика сортоиспытания кукурузы. — В. Г. Батыренко, изд. 23 г. (разошлось).

УСЛОВИЯ ПРОДАЖИ.

1. Цены настоящего каталога относятся только к розничным отпускам из магазинов У-ва наличных партий семян и товаров.

2. Отпуск из магазинов производится исключительно за наличный расчет. Заказы исполняются в порядке их поступления по получении не менее половины его стоимости; остальная сумма налагается платежом на товар.

Упаковка за счет покупателя по себестоимости.

3. Отпуск семян производится:

При требовании	от 10 гр.	до 50 гр.	по 10 грам.	цене,
"	"	" 50 "	" 250 "	" 100 грам. "
"	"	" 250 "	" 5 кило "	" 1 килов. "
"	"	" 5 кило "	" 50 "	" 10 килов. "

Оптовые партии расцениваются по оптовому ценнику.

4. В случае распродажи или отсутствия того или иного сорта, и отсутствии в заказе специальной оговорки о нежелании замены сортов, Агрономия оставляет за собой право замены одного сорта другим подходящим сортом.

5. Отправка товаров по почте, жел. дор. и пр. производится за риск и счет покупателя.

За пропажу, недостачу и порчу груза в пути Агрономия не отвечает, предлагая покупателям при приемке товара обязательно проверять число мест, упаковку и вес и, в случае недоразумения, требовать от жел. дор. и почты составления соответствующего акта.

6. В заказе четко писать наименование жел. дор. станции—для направления товара и почтовый адрес—для направления почтовой корреспонденции и посылок.

7. Хозяйственная годность и чистосортность семян гарантируются по нормам НКЗ Украины.

8. Претензии на качество товара принимаются Агрономией при соблюдении требований „Инструкции“ НКЗ УССР от 19/IV—26 г. к закону „О государственном контроле семенного материала у торговых предприятий“ *) причем соответствующий отобранный образец товара должен быть отослан для проверки на Семенную Контрольную Станцию не позже 10-ти дней со дня получения покупателем товара, а предъявление Агрономии претензии на качество его должно быть произведено в течение десяти дней со дня получения покупателем анализа Семенной Контрольной Станции.

Местом разбора претензий является место нахождения магазина, который отпустил товар.

При несоблюдении этих условий, претензии оставляются без рассмотрения.

Размер ответственности Агрономии по претензиям не превышает, во всяком случае, стоимости заказа.

9. Агрономия оставляет за собою право повышения цен на некоторые культуры настоящего ценника в пределах до 10%, в зависимости от состояния семенного рынка, без предварительного уведомления об этом заказчиков.

10. Доплатные письма не принимаются. К письмам, требующим ответа, необходимо прилагать соответствующую почтовую марку.

В виду наплыва требований в марте и апреле месяцев, просим, во избежание задержек в высылке заказа, таковые делать заблаговременно.

По этим же соображениям сложные заказы опытных учреждений, с-х школ и т. п. принимаются только до 1-го февраля.

Заказы, простую и денежную корреспонденцию адресуйте:

*) См. „Контроль Семенного материала на Украине“—изд. „Радянського Селянина“, Харьков 1926 г.—цена 10 коп.

Центральна Наукова
БІБЛІОТЕКА при ХДУ
кв. №

ЦЕНТРАЛЬНА
НАУКОВО-МЕТОДИЧНА
БІБЛІОТЕКА

ПОЧТОВЫЙ ТАРИФ.

Стоимость пересылки почтовых посылок за кило:

На 100 километр.—	$1\frac{1}{2}$	коп.	На 600 километр.—	$8\frac{1}{2}$	коп.
" 200 "	$3\frac{1}{2}$	"	" 700 "	10	"
" 300 "	5	"	" 800 "	$11\frac{1}{2}$	"
" 400 "	$6\frac{1}{2}$	"	" 900 "	$12\frac{1}{2}$	"
" 500 "	$7\frac{1}{2}$	"	" 1000 "	$13\frac{1}{2}$	"
			" 2000 "	$22\frac{1}{2}$	"

Наибольший вес одной посылки — 25 килогр.

Наименьший весовой сбор за посылку весом меньше килограмма—25 коп. Страховой сбор взимается за объявленную ценность посылки из расчета до 500 километров за 100 рублей—40 коп. и до 1000 километров—80 коп.

За наложенный платеж взимается сбор в размере 2% с суммы платежа.

ВНИМАНИЮ СЕЛЬСКИХ КООПЕРАТИВОВ

Семенной ларек — необходим в каждом селе.

ПРИБЛИЖЕНИЕ СЕМЯН К ПОТРЕБИТЕЛЮ.

В целях возможного приближения огородных и цветочных семян к непосредственному их потребителю, О-во организует в текущем году снабжение сельских кооперативов специальными переносными лотками — для мелочной торговли в кооперативных лавках, на сельских ярмарках, базарах и пр.

В таком семенном ларьке 60 отделений и 12 запасных ящиков, позволяющих удобно разместить в них все наиболее ходовые огородные и цветочные семена — в количествах, достаточных для их дневного оборота.

Ларек снабжен прочным затвором и весит, вместе с семенами, ок. $2\frac{1}{2}$ пуд., следовательно может быть легко передвигаем с места на место.

Предназначенные для продажи в таких ларьках семена отпускаются О-вом уже в развешенном виде, в запечатанных пакетах, с обозначением на них сорта, цены и кратким наставлением по культуре, следовательно продажа семян технически очень упрощается: не требует специальных знаний от продавца, смешение семян и названий устраняется и учет вырученной продавцом суммы очень прост (по пакетам).

Семенной ларек — необходим каждому Т-ву.

Семенной ларек — необходим в каждом селе.

Семенной ларек — оправдал себя в прошлом году на опыте и получил одобрение ряда сел.-хоз. Товариществ.

Ищите **Семенной ларек** во всех кооперативных лавках, на сельских базарах, ярмарках и пр.

Заказы на **Семенной ларек** направлять по адресу — Правления О-ва Семеноводства (Харьков) или его ближайших Представительств (Киев, Одесса, Екатеринослав, Винница и Житомир).

Набор семян для Семенного Ларька и необходимого запаса их для ежедневного пополнения Ларька определяется каждым Т-вом в отдельности — в зависимости от местного опыта. Для сельских Т-в, впервые приступающих к семеноторговле и неимеющих поэтому пока своего опыта, О-вом установлен такой н о р м а л ь н ы й набор их:

I. Огородные семена.

К у л ь т у р а	Кол. пакет.	Вес пакет. в гр.	К у л ь т у р а	Кол. пакет.	Вес пакет. в гр.
1. Арбузы	30	10	17. Редис	40	10
2. Баклажаны синие	5	10	18. Редька зимняя	20	10
3. Дыни	20	10	19. Салат кочанный	5	10
4. Капуста белокочан. ранняя	45	10	20. Сельдерей корневой	5	10
5. Капуста белокочан. поздняя	80	10	21. Свекла столовая	25	20
6. Капуста краснокочанная	5	10	22. Свекла столовая	40	10
7. Капуста цветная	10	1	23. Свекла кормовая		
8. Кукуруза—Золотой Бенгаль	20	100	" Эккендорфская	50	100
9. Лук репчатый	25	10	" Эккендорфская	50	200
10. Лук порей	5	10	" Полусахарная розовая	25	100
11. Морковь—Нантская	40	10	" Полусахарная розовая	25	200
12. Огурцы	20	10	24. Тыква столовая	25	10
13. Перец сладкий	10	10	25. Укроп	40	10
14. Перец горький	10	10	26. Фасоль спаржевая	10	100
15. Петрушка корневая	40	10	27. Шпинат	15	10
16. Помидоры (томаты)	40	10	28. Щавель	25	10

II. Цветочные семена.

К у л ь т у р а	Пакеты	К у л ь т у р а	Пакеты
29. Антирринум	10	38. Матиола	30
30. Астры разные сорта	25	39. Мак махровый	10
31. Бальзамины	5	40. Настурция	10
32. Бессмертники	5	41. Петунья	10
33. Вербена	10	42. Резеда	20
34. Виола триколор	10	43. Флокс	10
35. Гвоздика	20	44. Хризантемы садовые	10
36. Гвоздика Маргарита	10	45. Разные летние цветущие растения	30
37. Левкой	20		

Стоимость Семенного Ларька с указанным нормальным набором семян следующая:

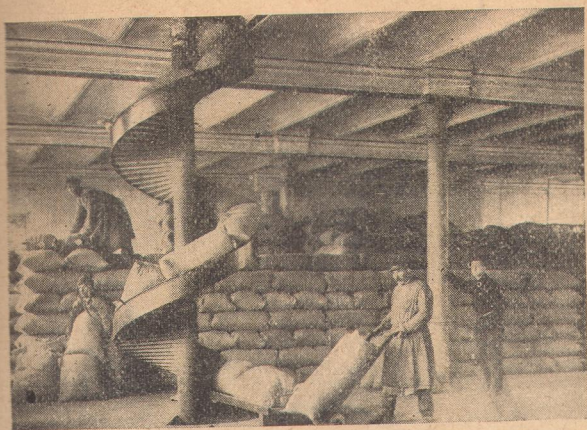
Стоимость семян со скидкой (вместо 190 р. 75 к.) 135 руб.

Стоимость ящика 55 руб.

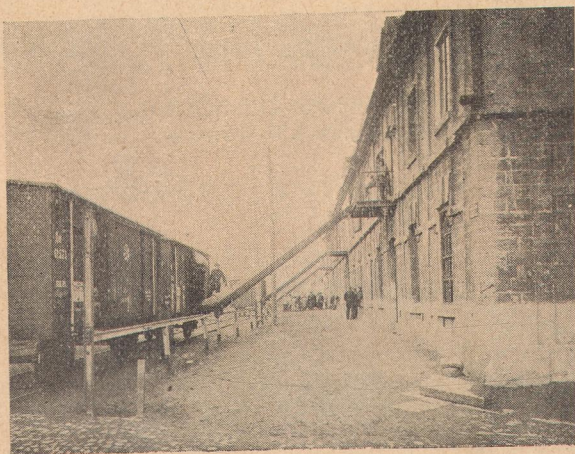
Общая стоимость ящика с семенами 190 руб.

Стоимость запаса семян для ежедневного пополнения Ларька, а также семян кормовых трав и пр., могущих продаваться при Ларьке, попутно с продажей огородных семян, определяется по Ценнику Всеукраинского О-ва Семеноводства—в зависимости от состава и количества семян.

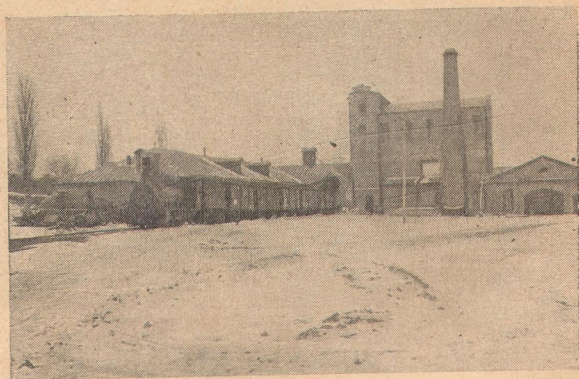
СЕМЕННЫЕ СКЛАДЫ ВСЕУКР. О-ВА СЕМЕНОВОДСТВА



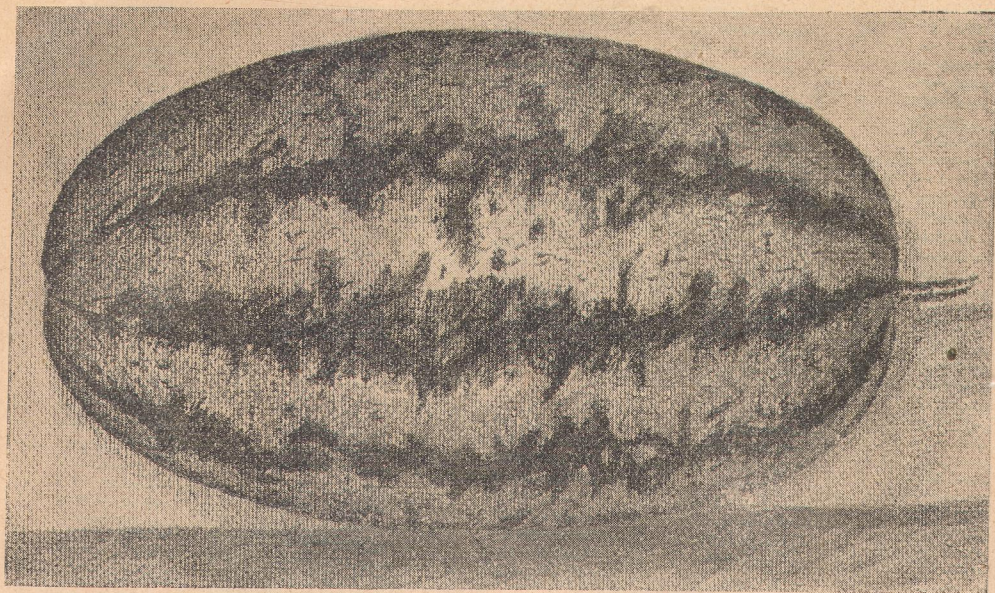
Семенной элеватор в Харькове.



Семенной элеватор в Одессе.



Семенной элеватор в Киеве.



1411. Арбуз—Шантеклер.
(По рисунку Л. П. Бордакова)



1430. Арбуз—Король Кубы.
(По рисунку Л. П. Бордакова)

Ц Е Н Н И К

В настоящем, розничном ценнике все предлагаемые семена разбиты на семь следующих групп: 1. Огородные, бахчевые и пр.; 2. Медоносные растения; 3. Травы однолетние; 4. Травы многолетние; 5. Газонные травы; 6. Газоны цветущие и 7. Цветочные растения. В пределах этих групп сорта расположены, для удобства обозрения, в алфавитном порядке.

Каждый сорт сопровождается краткой хозяйственной характеристикой. Более подробное описание сортов О-во готовит к выпуску в форме отдельного бюллетеня — каталога, который будет высылаться желающим за плату.

Семена отпускаются в пакетах О-ва — с наименованием сорта, кратким наставлением по его культуре и номером по ценнику.

1 кило 100 гр. 10 гр.

р. к. р. к. р. к.

I. ОГОРОДНЫЕ, БАХЧЕВЫЕ И ПРОЧ.

АНИС — *Pimpinella anisum* L.

1669. **Эрфуртский** 2.00 0.25 0.10

АРБУЗЫ — *Citrullus vulgaris* Schrad.

1401. **Яжиновский** 3.00 0.40 0.10

Поздний, почти шарообразный, темнокорый. Мясо ярко-красное. Хорош для стола и солки. Культура его сосредоточивается преимущественно в округах Мелитопольском, Запорожском, Бердянском, Мариупольском, Сталинском, Луганском, Таганрогском, Шахтинском и др.

1400. **Астраханский белый** 3.00 0.40 0.10

Ранний, шаровидный, светлокорый, с тонкой корой. Мясо розовато-карминового. Хорош особенно для солки. Широко распространен, наряду с Мурашкой, в бывш. Херсонской, Екатеринославской, Донецкой и степных округах Харьковской и Полтавской губ.

1427. **Бельбекский** — 1.25 0.20

Средне-ранний, овально-округлый, темнокорый. Мясо ярко-красное. Хороший десертный сорт.

1429. **Богатырь** 8.00 1.00 0.20

Средне-ранний, почти шаровидный, темнокорый, крупно-плодный. Мясо темно-карминово-красное. Хорош для стола.

1430. **Король Кубы** (Кубанский король) 8.00 1.00 0.20

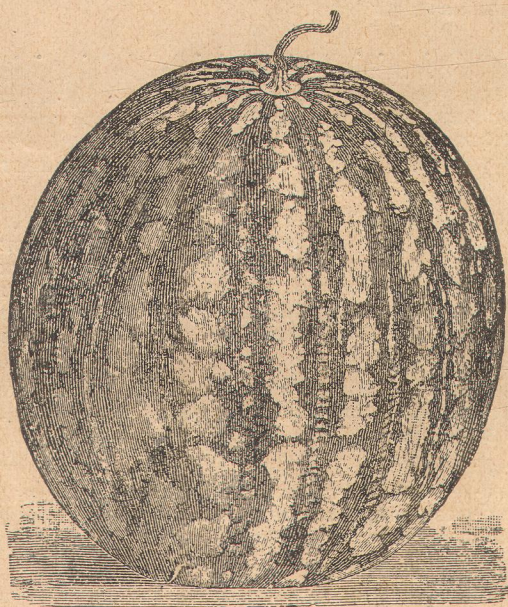
Поздний, овальноплодный, темнокорый, с толстой корой. Мясо ярко-красное. Хорошо переносит транспорт.

1420. **Крымский победитель** 5.00 0.65 0.10

Сравнительно позднеспелый, шаровидный, темнокорый. Мясо розовато-красное. Хорош для стола.



1429. Арбуз—Богатырь.



1410. Арбуз—Монастырский.

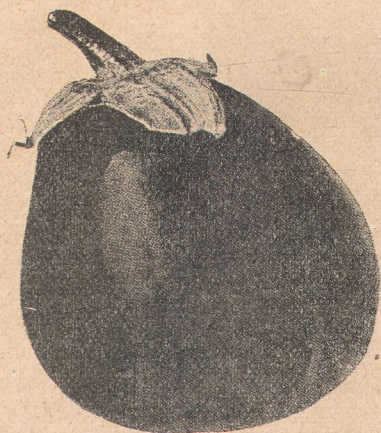
1 кило 100 гр. 10 гр.
р. к. р. к. р. к.

отлично переносит далекий транспорт. Завоевал себе исключительное положение в Кременчугском, Александрийском, Полтавском и смежных с ними округах.

- | | | | |
|--|-------|------|------|
| 1431. Любимец Маклакова | 5.00 | 0.65 | 0.10 |
| Средне-ранний, шаровидный, светлокорый. Мясо огненно-красное. Хороший рыночный сорт. | | | |
| 1405. Любимец хут. Пятигорска | 5.00 | 0.65 | 0.10 |
| Средне-ранний, шаровидный, светлокорый. Мясо огненно-красное. Отличный столовый сорт, завоевавший себе исключительное положение в Купянском, Изюмском, Старобельском и Харьковском округах. | | | |
| 1410. Монастырский | 3.00 | 0.40 | 0.10 |
| Поздний, почти шаровидный, темнокорый, крупноплодный. Мясо ярко-красное. Выгодный промышленный сорт, хорошо переносит транспорт. Культура его сосредоточивается преимущественно в Херсонском и смежных с ним округах. | | | |
| 1432. Малиновый крем | 10.00 | 1.25 | 0.20 |
| Длинный, темнокорый, крупноплодный. Мясо густокрасное. Хороший десертный сорт. | | | |
| 1408. Мозаичный | 5.00 | 0.65 | 0.10 |
| 1402. Мурашка | 5.00 | 0.65 | 0.10 |
| Средне-ранний, шаровидный, светлокорый. Мясо розовато-красное. Хорош для стола и солки. Завоевывает себе в последнее время место, примерно, наряду с Астраханским белым. | | | |
| 2425. На закуску | 10.00 | 1.25 | 0.20 |
| Средне-ранний, удлиненной формы, светлокорый. Мясо красное. Десертный сорт. | | | |
| 1411. Стокса | 5.00 | 0.65 | 0.10 |
| 1403. Трескунец | 5.00 | 0.50 | 0.10 |
| Ранний, шаровидный, белокорый, с очень тонкой корой. Мясо розовато-красное. Дает в условиях Украины, как и все белокорые сорта (№№ 1400, 1402), сравнительно небольшие плоды, а потому не имеет широкого рыночного значения и возделывается преимущественно для солки. | | | |
| 1428. Туман | 4.00 | 0.50 | 0.10 |
| Поздний, шаровидный, темнокорый. Мясо малиново-красное. Отличный столовый сорт. Занимает преобладающее место в округах Одесском, Херсонском, Николаевском и Балтском. | | | |
| 1411. Шантеклер | 5.00 | 0.65 | 0.10 |
| Самый ранний, удлиненно-плодный, темнокорый. Мясо желтовато-красное. Отличный десертный сорт, сосредоточенный в Одесском и смежных с ним округах. | | | |

АРТИШОК — *Synara Scolymus* L.

- | | | | |
|--|---|---|------|
| 1. Английский | — | — | 0.60 |
| Ранний, наиболее распространенный промышленный сорт. Головки большие, плотные, с мясистыми, фиолетовой окраски, чешуйками. | | | |



15. Баклажаны—Пекинские.



10. Баклажаны—Болгарские полудлинные.



102. Горох—Де-Грас.



150. Горох—Чудо Америки.



101. Горох—Бисмарк.



151. Горох—Дези.

1 кило 100 гр. 10 гр.
р. к. р. к. р. к.

БАКЛАЖАНЫ (синие) — *Solanum Melongena* L.

10. Болгарские полудлинные	8.00	1.00	0.15	
Ранний, продолговато-овальный, мясистый, широкий, лучший для фаршировки сорт. Плод темно-фиолетовой окраски.				
12. Деликатес	8.00	1.00	0.15	
Очень ранний, годный для парника и для грунта. Плод удлинненно-грушевидный, темно-фиолетовый.				
13. Нью-Йоркские	—	—	0.25	
Средне-поздний, крупноплодный сорт. Плод совершенно круглый, крупный, темно-фиолетовой окраски.				
15. Пекинские (китайские черные)	—	—	0.25	
Поздний, крупноплодный сорт. Плод округлоовальный или колоколообразный, темно-фиолетовый.				
14. Стамо	12.00	1.50	0.20	
11. Фиолетовые длинные	8.00	1.00	0.15	
Отличаются от № 10 несколько большей величиной плодов.				

БАЗИЛИК — *Ocimum Basilicum*

19. Мелколистный	4.00	0.50	0.10	
-----------------------------------	------	------	------	--

БОБЫ огородные — *Vicia faba major* L.

22. Зеленый Виндзорский	10 кило	4.00	0.50	0.15	—
Позднеспелый, наиболее распространенный сорт огородных бобов. Зерно крупное, зеленое.					

БОРАГО (огуречная трава) — *Borago officinalis* L.

2916. Обыкновенный	4.00	0.50	0.10	
Прекрасный медонос. Свежие листья имеют запах огурца и употребляются для приготовления салатов, окрошки и соусов.				

БРЮКВА — *Brassica napus rapifera*

31. Красносельская	3.00	0.40	0.10	
Лучший столовый сорт. Головка (корень) большая, круглая, сжатая по оси, желтая. Отлично сохраняется зимою.				
30. Масляная желтая	3.00	0.40	0.10	
Ранний, столовый сорт.				

БУРАК столовый и кормовой — см. СВЕКЛА.**ГАРБУЗ** — см. ТЫКВА.**ГОРОХ** стручковый, сахарный — *Pisum sativum* L.

104. Английский сабельный	10 кило	10.00	1.10	0.20	—
Средне-ранний, выносливый сорт. Боб широкий, мясистый, длинный.					
101. Бисмарк	10 кило	10.00	1.10	0.20	—
Один из лучших по своей плодовитости и раннему созреванию промышленных сортов.					

		1 кило	100 гр.	10 гр.	
		р. к.	р. к.	р. к.	
102.	Де-Грас	10 кило 10.00	1.10	0.20	—
Низкорослый, раноспелый, лучший для парника сорт. Боб небольшой, маломясистый.					
103.	Деликатес (P. arvense)	10 кило 10.00	1.10	0.20	—
Боб большой, широкий, мясистый, нежный. Пло- доносит обильно и продолжительно. Хороший сорт позднеспелого гороха.					
100.	Ростовский сахарный	10 кило 4.00	0.50	0.10	—
Ранний, средне урожайный, но длительно и обиль- но плодоносящий сорт.					

ГОРОХ луцильный — гладкий

2824.	Аляска	10 кило 2.00	0.25	—	—
По своей скороспелости особенно годен для заня- тых паров. Зерно мелкое, зеленое.					
2800.	Виктория желтая	10 кило 2.00	0.25	—	—
Средне-поздний, урожайный, хорошо развари- вающийся сорт. Пользуется за-границей очень большим спросом — для супов, гарниров, консер- вирования и пр.					
130.	Майский король	10 кило 7.00	0.80	0.15	—
Ранний, низкорослый, белозерный. Зерно мелкое. Отличный сорт для домашних огородов.					
2822.	Рыхлик	10 кило 2.00	0.25	—	—
Ранний, довольно распространенный, зеленозер- ный горох.					
2823.	Фольгер	10 кило 2.00	0.25	—	—
Ранний, очень урожайный сорт. Пользуется за границей, наряду с Викторией желтой, неограни- ченным спросом. Лучший консервный сорт.					

ГОРОХ луцильный — морщинистый (мозговой)

151.	Дези	10 кило 5.00	0.60	0.10	—
Средне-ранний, сорт. Бобы (стручья) большие и толстые, сладкие.					
150.	Чудо Америки	10 кило 7.00	0.80	0.15	—
Ранний, урожайный, очень распространенный сорт луцильного гороха; куст маленький, 20—25 см. высоты. Пригоден как для парниковой, так и грун- товой культуры.					

ДЫНИ — Cucumis melo L.

1317.	Ананасная	—	1.50	0.25	
1321.	Гражданка	10.00	1.25	0.20	
1300.	Дубовка ранняя	4.00	0.50	0.10	
Плоды большие, овальные, темно-зеленые, при созревании коричневые, густосетчатые. Мякоть зеленая, сладкая, ароматная. Распространенный, урожайный и выносливый сорт.					
1301.	Дубовка поздняя	4.00	0.50	0.10	
1315.	Керченская	5.00	0.65	0.10	
Старинный, широко распространенный в прежнее время на юге сорт.					

	1 кило р. к.	100 гр. р. к.	10 гр. р. к.
1313. Кочанка	5,00	0,65	0,10
Плоды средней величины, овальные. Кора зеленоватая, гладкая. Мякоть толстая, белая, нежная, сладкая.			
1311. Крымская	8,00	1,00	0,20
Маруся Лесевицкая	8,00	1,00	0,20
Средне-ранний сорт. Плод темнозеленый, с редкой сеткой. Мясо светлозеленое, нежное.			
1309. Персидская	8,00	1,00	0,20
Удлиненной формы, небольшой, но выдающийся нежный, сочный и ароматный сорт. Кора гладкая светло-желтая с легким зеленым оттенком.			
1310. Персидская пестроплодная	5,00	0,65	0,10
Прелесть	12,00	1,50	0,25
Ранний сорт. Плод длинный, с зеленым, сочным мясом.			
1318. Стамбулка	5,00	0,65	0,10
1302. Царица дынь	8,00	1,00	0,20
Плоды овальные, средней величины. Кора желто-зеленого цвета, с неправильной легкой сеткой. Мясо зеленое, толстое, ароматное. Один из наиболее излюбленных сортов.			
1316. Скильмана	—	—	0,25
1324. Смесь лучших сортов	4,00	0,50	0,10

ДЫНИ-КАНТАЛУПЫ

1352. Абрикосовая	12,00	1,50	0,25
Очень ранний, плодовой сорт. Плод небольшой с ярко-красным мясом.			
1320. Алжирская	12,00	1,50	0,25
Средне-ранний сорт. Мясо оранжевое, душистое.			
1355. Бельгард			
Плодовой, с толстым, оранжевым мясом сорт.			
1530. Воклюз	12,00	1,50	0,25
Плоды плоские, ребристые. Кора темно-зеленая. Мякоть оранжево-красная. Средне-ранний сорт, годный для парника и грунта.			
1354. Коралловый риф	12,00	1,50	0,25
Довольно ранний, плодовой сорт. Плод довольно большой, плоский. Кора оранжево-желтая, часто покрыта беловатыми наростами. Мясо толстое, желтое, сочное, вкусное.			
1329. Лида Лесевицкая	—	1,50	0,25
Ранний сорт. Плод круглый ребристый. Мясо очень толстое, сочное, душистое, оранжевой окраски.			
1353. Лионская	12,00	1,50	0,25
Плоды большие, сильно сплюснутые. Кора серебристая с зелеными пятнами. Мякоть оранжевая, вкусная, ароматная.			
1351. Прескот большой	12,00	1,50	0,25
Плод округлый, слегка сплюснутый, резко ребристый. Кора бледно-зеленая с беловатым оттенком. Мякоть оранжевого цвета, ароматная, нежная. Ранний сорт, годен для парника и грунта.			
1358. Смесь лучших сортов	12,00	1,50	0,25



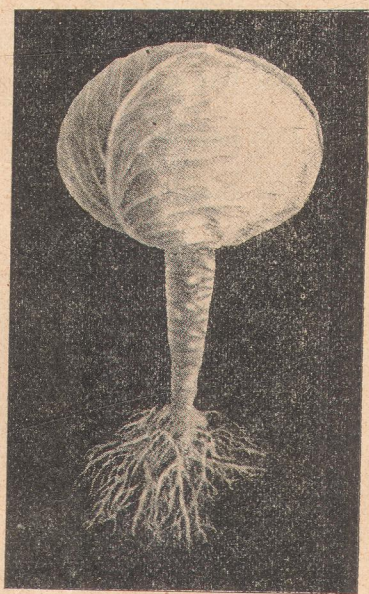
222. Капуста кочанная—Дмагерка.



206. Капуста кочанная—Дитмарская.



221. Капуста кочанная—
Брауншвейгская.

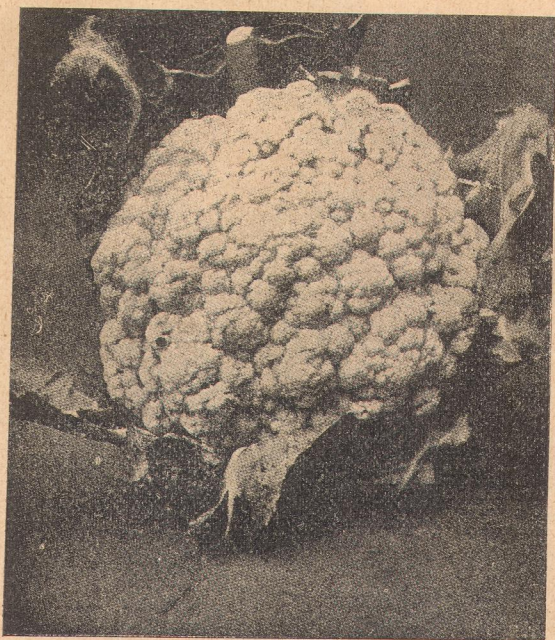


215. Капуста кочанная—
Слава Энкгойзена.

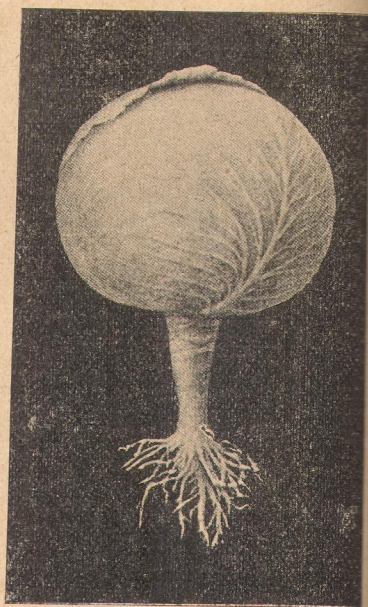
1 кило 100 гр. 10 гр.
р. к. р. к. р. к.

КАПУСТА белокочанная — Brassica oleracea var. capitata

222. **Амагерка** — с низкой кочерыжкой 8.00 1.00 0.20
Поздний, круглокочанный сорт. Кочан большой, в разрезе белый, чрезвычайно плотный, благодаря чему особенно хорош для зимнего хранения.
223. **Амагерка** — с высокой кочерыжкой 8.00 1.00 0.20
Схожа во всем с № 222, кроме высоты кочерыжки.
221. **Брауншвейгская** 8.00 1.00 0.20
Поздний, широко распространенный плоскокочанный сорт. Кочан большой, очень плотный, в разрезе белый. Отличный сорт, особенно пригодный, благодаря своей сочности, для приготовления квашеной капусты, но в то же время хороший и в лежке.
226. **Голландская ранняя** 15.00 2.00 0.30
206. **Дитмарская ранняя** 15.00 2.00 0.30
Ранний, выносливый сорт. Кочан крупный, слегка продолговатый, тугой, в разрезе белый.
207. **Дитмарская средне-ранняя** 10.00 1.25 0.20
Средне-ранний сорт.
220. **Завадовка** 8.00 1.00 0.20
Поздний, круглокочанный сорт. Кочан большой, плотный, в разрезе белый. Хороший промышленный сорт.
203. **Копенгагенская** 15.00 2.00 0.30
Близкий по времени созревания к **Номеру первому** сорт. Кочан круглый, большой, очень плотный; внутренние листья белые. Хороший промышленный сорт.
205. **Капорка** пакет 0.40 60.00 7.00 1.20
Очень ранний, старинный русский сорт. Кочан шаровидный или несколько продолговатый, небольшой, но очень плотный.
225. **Кюссе** 10.00 1.25 0.20
Поздний сорт.
200. **Номер первый** пакет 0.70 100.00 12.50 2.00
Самый ранний из круглокочанных сортов. Кочан средней величины, плотный. Хороший промышленный сорт.
201. **Первенец** 15.00 2.00 0.30
Хорош для ранней парниковой и грунтовой культуры. Кочан остроконечный, маленький, достаточно плотный, внутри белый.
250. **Парижский рынок** 15.00 2.00 0.30
Ранний сорт.
215. **Слава Энкгойзена** 10.00 1.25 0.20
Средне-ранний, очень распространенный, выгодный промышленный сорт. Кочан совершенно круглый, средней плотности.
224. **Эрфуртская большая** 10.00 1.25 0.20
Поздний, круглокочанный сорт. Кочан большой, плотный, в разрезе белый. Неприхотливый, хороший сорт.
222. **Эрфуртская малая** 15.00 2.00 0.30
Самый ранний из плоскокочанных сортов. Кочан небольшой сплюснутый сверху, очень плотный. Хороший промышленный сорт.



290. Капуста цветная—Снежный шар.



203. Капуста кочанная—
Копенгагенская.



2740. Кукуруза кормовая—Филипп белый.

1 кило 100 гр. 10 гр.
р. к. р. к. р. к.

КАПУСТА краснокочанная.

270. **Голова негра** 12.00 1.50 0.30
Очень ранний сорт с круглой, густо-темно-красной
головкой.
871. **Эрфуртская** 12.00 1.50 0.30
Один из наиболее ранних сортов. Кочан круглый,
небольшого размера, плотный, темно-красный.

КАПУСТА цветная—Br. oleracea botrytis cauliflora.

291. **Гагская** пакет 0.60 . . . 250.00 30.00 4.00
Ранний сорт, пригодный как для парника, так
и для грунта. Головки небольшие, плотные, белые.
290. **Снежный шар** пакет 0.40 . . . 160.00 20.00 3.00
Один из самых надежных, ранних промышлен-
ных сортов как для парниковой, так и для грун-
товой культуры. Головка крупная, плотная, тяже-
лая, снежно-белого цвета.
286. **Эфуртская карликовая** пакет 0.40 . . . 160.00 20.00 3.00
Хороша как для ранней выгонки в парниках,
так и для грунтовой культуры. Головки тяжелые,
плотные, белые.

КАПУСТА Брюссельская—Br. ol. bullata gemmifera.

320. **Геркулес** — 1.50 0.25
Высокорастущий (50-60 см.), урожайный—сплошь
покрытый круглыми, нежными кочечками сорт.

КАПУСТА савойская.

330. **Виктория** — 1.50 0.25
Поздний, очень нежнолиственный сорт. Кочан боль-
шой, шаровидный, средне-плотный, в разрезе
светло-зеленый. Наружные листья мелко морщи-
нистые.

КОЛЬРАБИ — Br. gongyloides L.

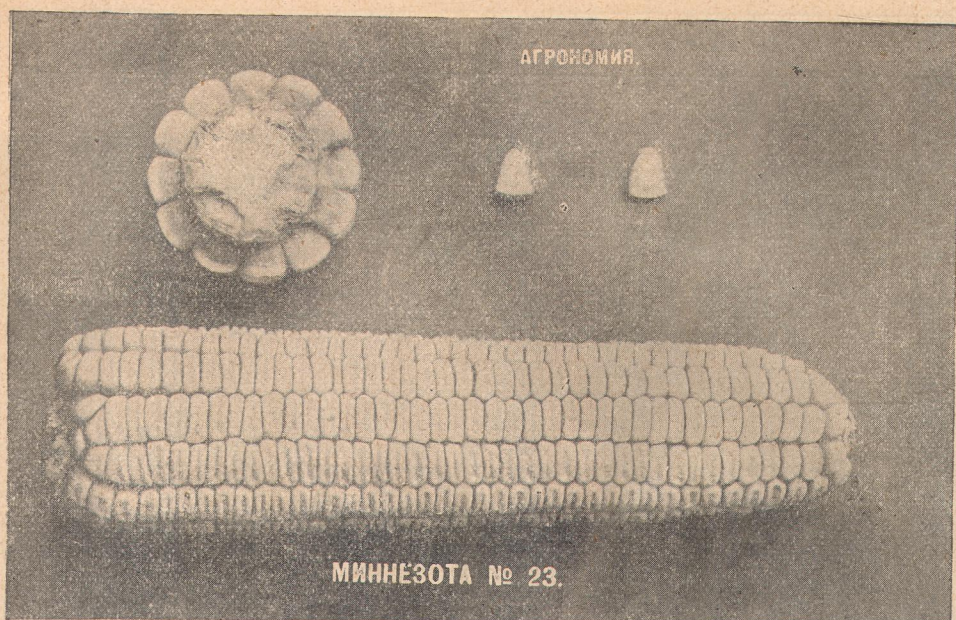
351. **Венская белая** 12.00 1.50 0.25
Ранний, лучший для парниковой культуры сорт.
Головка небольшая, светло-зеленая. Мякоть неж-
ная, но легко деревенеющая.
350. **Голиаф (Исполинская синяя)** 12.00 1.50 0.25
Крупноплодный, хорошо сохраняющийся зимой
сорт. Головка (клубневой стебель) большая, до
5 кг., толстокорая, голубая. Мякоть довольно
нежная, долго не грубеющая.

КОРИАНДР — Coriandrum sativum L.

355. **Пряный** 1.00 0.20 0.10

КУКУРУЗА сахарная столовая — Z. m. var. saccharata.

564. **Ранняя жемчужина** 10 кило 5.00 0.60 0.10 —
Ранний, наиболее распространенный сорт сахар-
ной кукурузы. Початок крупный, слегка конический;
стержень белый; зерно (зрелое) белое, как бы
перламутровое.
565. **Золотой Бентам** 10 кило 5.00 0.60 0.10 —
Ранний, лучший сорт столовой кукурузы. Поча-
ток небольшой, почти цилиндрический; стержень



2755. Кукуруза кормовая—Миннезота № 23.



565. Кукуруза столовая — Золотой Бентам.



564. Кукуруза столовая—Ранняя жемчужина.



560. Кукуруза столовая—Первая из всех.

1 кило 100 гр. 10 гр.
р. к. р. к. р. к.

белый. Зерно (зрелое) оранжево-желтого цвета, морщинистое, прозрачное.

560. **Первая из всех** 10 кило 5.00 0.60 0 10 —
Очень ранний, хороший сорт. Початок большой, почти цилиндрический; стержень красный; зерно в стадии полной зрелости белое с чуть розоватым оттенком, морщинистое, почти прозрачное, крупное.

КУКУРУЗА кормовая, кремнистая — Z. m. var. indurata.

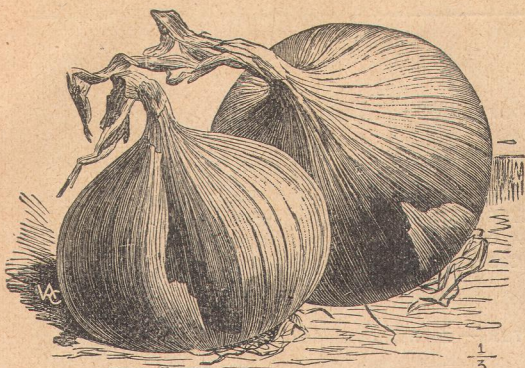
2741. **Грушевская** 10 кило 2.00 0.35 — —
Средне-ранний, широко распространенный в степной части Украины сорт. Початок крупный, слабо сбежистый; зерно желтое.
2740. **Филип белый** 10 кило 2.00 0.35 — —
Сравнительно ранний, хорошо вызревающий и очень распространенный по всей б. Харьковской и смежным с нею Полтавской, Екатеринославской и Киевской губ. сорт. Початок средней величины, хорошо выполненный; зерно — перламутрово-белое.
2742. **Чинквантино оранжевое** 10 кило 2.00 0.35 — —
Позднеспелый, хорошо себя выявляющий в Балтском и смежных с ним округах сорт. Початок небольшой, конической формы, сильно сбежистый; зерно мелкое, оранжевое.

КУКУРУЗА кормовая, зубовидная — Z. m. var. indentata

2758. **Лиминг** 10 кило 2.00 0.35 — —
Очень поздний, пригодный для культуры в южной части Степной Украины сорт. Початок большой, сбежистый; зерно желтое.
2756. **Миннезота № 13** 10 кило 2.00 0.35 — —
Поздний, привившийся в Луганском и Сталинском округах сорт. Початок крупный, почти цилиндрический; зерно желтое.
2755. **Миннезота № 23** 10 кило 2.00 0.35 — —
Ранний, наиболее пригодный для Лесостепи кормовой сорт. Початки средней величины, малосбежистые; зерно белое.
2757. **Стерлинг** 10 кило 2.00 0.35 — —
Поздний, наиболее пригодный для культуры в степной части Украины, кормовой сорт. Початок крупный, почти цилиндрический; зерно белое.

ЛУК репчатый — Allium cepa L.

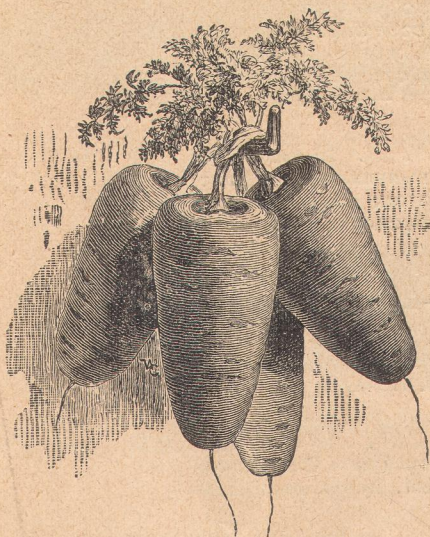
1150. **Каба болгарский** 8.00 1.00 0.20
Один из лучших сортов сладкого лука. Луковица большая, несколько удлинненно-овальной формы, снаружи светло-желтого цвета. Мясо белое. Хорошо хранится зимою.
1151. **Мадерский круглый** 8.00 1.00 0.20
Поздний, отличный сорт салатного лука. Луковица очень большая, овальная, снаружи — желтовато-розоватого цвета. Мякоть розоватая с фиолетовым оттенком, сочная, приятного вкуса.
1149. **Мадерский плоский** 8.00 1.00 0.20
Отличается от № 1151 формой луковицы.



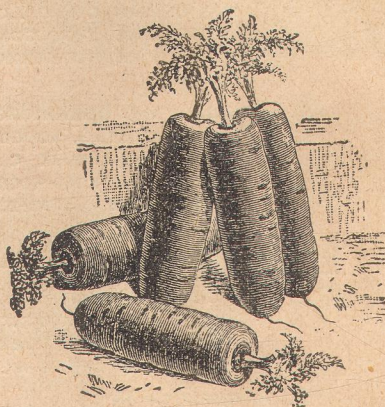
1100. Лук репчатый—Цитаусский желтый.



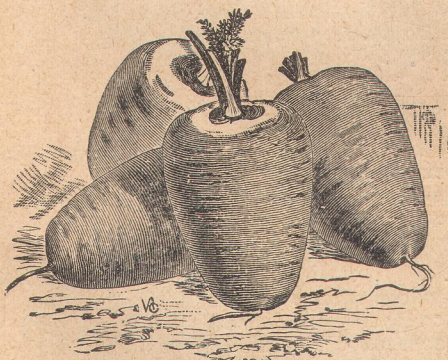
1151. Лук репчатый—Мадерский.



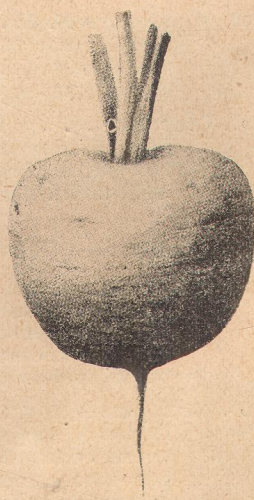
657. Морковь столовая—Несравненная.



654. Морковь столовая—Нантская.



656. Морковь столовая—Герандская.



60. Морковь столовая—Парижская.

	1 кило 100 гр. 10 гр.		
	р. к.	р. к.	р. к.
1108. Одесский желтый	6.00	0.80	0.10
Местный сорт острого лука. Широко распространен по б. Одесской губ.; хорошо хранится зимою.			
1114. Русский желтый	6.00	0.80	0.10
Наиболее распространенный сорт острого лука. Луковица почти круглая, чаще неправильной угловатой формы; наружная оболочка желтая (грязно оранжевая). Мясо белое. Отлично хранится зимою до весны.			
1112. Миргородский	5.00	0.65	0.10
Местный сорт острого лука. Луковица небольшая, чрезвычайно плотная, сильно сжатая по оси. Наружная обертка кирпично-красная с лиловым оттенком, прочная. Мясо лилово-белое с кирпично-красными прослойками. Хорошо хранится зимою.			
1100. Цитаусский желтый	8.00	1.00	0.20
Хороший, полуострый рыночный сорт. Луковица большая, плоская, наружная оболочка желтая. Мясо белое. Хорошо хранится зимою.			

ЛУК поррей — *Allium porrum* L.

1187. Болгарский	12.00	1.60	0.25
1184. Брабантский зимний	12.00	1.60	0.25
Ножка короткая, толстая, листья темно-зеленые, узкие. Хорошо сохраняется зимою.			
1186. Карантанский	12.00	1.60	0.25
Ножка короткая, очень толстая. Листья широкие, зеленые. Хорошо хранится зимою.			

ЛУК-САЖЕНЕЦ (Арбажейка) 10 кило 4.00 0.50 — —**МАК** — *Papaver somniferum* L.

2916. Голубой — глухой	10 кило 5.00	0.65	—	—
---	--------------	------	---	---

МОРКОВЬ столовая — *Daucus carota* L.

655. Амстердамская	9.00	1.20	0.20
Ранний сорт. Корень средней величины, слегка конический. Пригоден и для парника.			
659. Валерия	6.00	0.80	0.15
Поздний, хорошо сохраняющийся зимою и очень урожайный сорт. Корень крупный, удлинненно конический, толстый, гладкий, до 30 см. длины.			
656. Герандская	6.00	0.80	0.15
Хороший рыночный сорт. Корень средней величины, резко конусовидный. Мясо желтовато-красное, нежное. Хорошо хранится зимою.			
671. Длинная без сердцевинки	8.00	1.00	0.20
Поздний сорт. Корень почти цилиндрический, до 25 см. длины. Мясо очень нежное, вкусное.			
654. Нантская полудлинная	6.00	0.80	0.15
Наиболее распространенный на Украине промышленный сорт столовой моркови. Корень средней величины, почти цилиндрический, с тупым округлым концом. Мясо желтовато-красное. Хорошо хранится зимою.			
657. Несравненная	6.00	0.80	0.15
Крупная (до 11 см. длины), тупо-конусовидной формы. Мясо красновато-оранжевое, сочное. Очень урожайный, хороший промышленный сорт.			

	1 кило	100 гр.	10 гр.
	р. к.	р. к.	р. к.
670. Парижская (каротель)	9.00	1.20	0.20
Очень ранний, отличный парниковый, годный и для грунта, сорт. Корень небольшой, почти круглый. Мякоть красная.			
658. Шантене	6.00	0.80	0.15
Корни несколько длиннее, чем у Нантской, продолговато-овальной формы. Хорошо хранится зимою.			

МОРКОВЬ кормовая—*Daucus carota* L.

2201. Белая зеленоголовая	10 кило	22.50	2.50	0.35	—
Наиболее распространенный, урожайный, прочный в лежке сорт кормовой моркови. Корень длинный, белый (с зеленой верхушкой), удлинненно конической формы. Мякоть белая, сочная.					
2210. Лобберихская желтая	10 кило	22.50	2.50	0.35	—
Хороший сорт кормовой моркови. Корень удлиненно конической формы, широкий, короче нежели у № 2201, желтый, с темно-зеленой головкой. Корень сидит полностью в земле. Мясо — желтое. Хорошо сохраняется зимою.					

НУТ — <i>Cicer arietinum</i> L.	10 кило	2.00	0.25	—	—
Двузерный горох. Низкорослое, кустовое, чрезвычайно засухоустойчивое растение. Зерно желтое, используется наравне с горохом. Не повреждается гороховым жучком.					

ОГУРЦЫ — *Cucumis sativus* L.

1513. Аксельские	10 кило	25.00	3.00	0.40	0.10
Интересный для культуры в северных частях СССР салатный и засолочный сорт. Плодоношение длительное и обильное. Плоды длинные, до 12—13 см., несколько изогнутые. Мякоть плотная, хорошего вкуса.					
1519. Берлизовские	10 кило	40.00	5.00	0.65	0.10
Ранний парниковый сорт, пригодный и для культуры в грунту. Плод слабо-овальный, цилиндрический, до 12 см. длины, долго не дряблеет и не желтеет, благодаря чему чрезвычайно пригоден для дальних перевозок.					
1511. Боровские	10 кило	40.00	5.00	0.65	0.10
Выносливый, нетребовательный сорт; хорош для солки и употребления в зеленом виде. Плоды удлинненно овальные, небольшие.					
1509. Вязниковские	10 кило	25.00	3.00	0.40	0.10
Один из лучших по урожайности ранних сортов; используется главным образом в зеленом виде, так как при солке плоды быстро дряблеют, морщатся и образуют внутри себя пустоты.					
1546. Галаховские			5.00	0.65	0.10
1547. Горчичные датские			8.00	1.00	0.20
1516. Деликатес	10 кило	70.00	8.00	1.00	0.20
1512. Драгоценность рынка	10 кило	40.00	5.00	0.65	0.10
1514. Зеленка (неросимые)	10 кило	25.00	3.00	0.40	0.10
Огличный промышленный сорт. Плоды средней величины, удлинненные, гладкие. Долго в сорванном виде не дряблеют и не желтеют, благодаря чему особенно пригодны для дальних перевозок.					

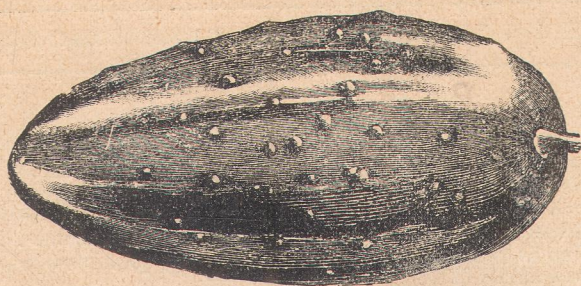
		1 кило р. к.	100 гр. р. к.	10 гр. р. к.
1510. Крымские	10 кило 35.00	4.00	0.50	0.10
Наиболее приспособленный для культуры в степной части Украины сорт. Пригоден для использования как в зеленом виде, так и для солки. Плоды конусовидные, до 12 см. длины, темно-зеленые.				
1594. Куленкампа	10 кило 60.00	8.00	1.00	0.20
Хороший, урожайный и неприхотливый парниковый сорт; годен также и для грунта. Плод очень крупный, широкий, цилиндрически-овальный.				
1508. Муромские	10 кило 45.00	5.00	0.65	0.10
Скороспелый с короткими плетями сорт; пригоден для парниковой и грунтовой культуры. Плод небольшой (до 8 см.), продолговато-тупо-овальный.				
1515. Павловские	10 кило 22.00	2.50	0.30	0.10
Распространены главным образом в Воронежской губ. для использования преимущественно в молодом состоянии.				
1520. Парижские корнишоны	10.00	1.25	0.20	
Идут преимущественно для приготовления пикблей.				
1518. Первые из всех	10 кило 30.00	3.50	0.50	0.10
1593. Рытова комнатные	—	—	0.30	
Пригодны для горшечной и парниковой культуры. Плоды длинные; 25—30 см., хорошие на вкус.				
1501. Старо-Нежинские	10 кило 25.00	3.00	0.40	0.10
Стародавний Украинский огурец. Позднеспелый, урожайный и выносливый сорт. Плод средней величины, до 10 см. длины, почти округлый. Хороший сорт для солки.				
1525. Одесские чернобривцы	10 кило 25.00	3.00	0.40	0.10
1500. Украинские — Нежинские	10 кило 25.00	3.00	0.40	0.10
Выведенные из Старо-Нежинских огурцов (№ 1501) практиками огородниками Киевских пригородных сел (Борщаги). Прекрасный, позднеспелый, высоко урожайный и выносливый сорт; лучший для использования как в зеленом виде, так, в особенности, и для солки. Плод округло удлинненно-трехгранный, до 12 см. длины. Мясо светло-зеленое, плотное.				
1545. Шилинга	5.00	0.65	0.10	

ПАСТЕРНАК. — *Pastinaca sativa* L.

700 Студент	2.00	0.25	0.10
Корень длинный, до 22 см. длины, гладкий, ровный, толстый (ок. 8 см. толщины).			
702 Гернсейский	2.00	0.25	0.10
Корень полудлинный, гладкий и ровный. Мякоть отличного качества. Очень урожаен. Хорошо перемывается в поле (без выкопки) и дает до мая свежий, здоровый корм скоту.			

ПЕРЕЦ — *Capsicum annuum* L.

720. Болгарский красный	7.00	0.90	0.20
Хороший, рыночный сорт; широко распространен на юге Украины. Плод крупный, широкий, сладкий,			



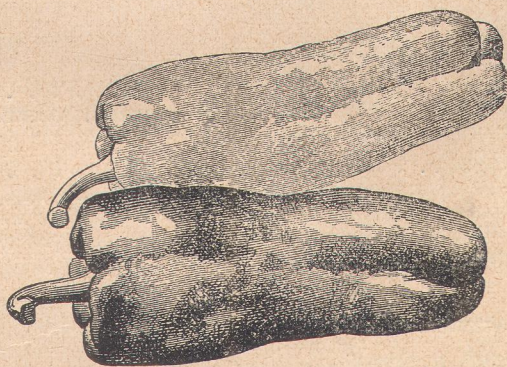
1510. Огурцы—Крымские.



732. Перец горький—Кардинальский.



731. Перец горький—Кайенский.



721. Перец сладкий—Болгарский желтый.

	1 кило	100 гр.	10 гр.
	р. к.	р. к.	р. к.
почему очень хорош для фаршировки и заготовки в прок.			
721. Болгарский желтый	7.00	0.90	0.20
Отличается от № 720 окраскою зрелых плодов.			
725. Калинковский	6.00	0.80	0.15
Многоплодный, раносозревающий сорт. Плод средней величины, широкий, тупо-конусовидный. Используется преимущественно для фаршировки.			
732. Кардинальский	6.00	0.80	0.15
Раносозревающий сорт, жгучего вкуса. Плод длинный, узкий, рогообразный, маломясистый.			
731. Кайенский	6.00	0.80	0.15
Плод длинный, узкий, маломясистый, жгучего вкуса.			
727. Помидорообразный	6.00	0.80	0.15
Средне-ранний, многоплодный сорт. Плод круглый, сильно сплюснутый по оси, мясистый, сочный, вкусный. Отличный сорт для фаршировки.			
722. Слоновий хобот	6.00	0.80	0.15
Плод длинный, характерно изогнутый, мясистый, полуострый на вкус.			
749. Украинский горький	5.00	0.65	0.10

ПЕТРУШКА — *Petroselinum sativum* L.

750. Сахарная ранняя	5.00	0.65	0.10
Корни толстые, белые, сладкие. Наиболее скороспелая из корневых петрушек.			
752. Бордовская поздняя	5.00	0.65	0.10
Корень длинный, белый. Старый, наиболее надежный сорт; отлично сохраняется зимою.			
760. Кудряволистная — <i>Petr. sativum crispum</i>	5.00	0.65	0.10
Хороший сорт лиственной петрушки; листья сильно ароматные.			

ПОДСОЛНУХ масличный

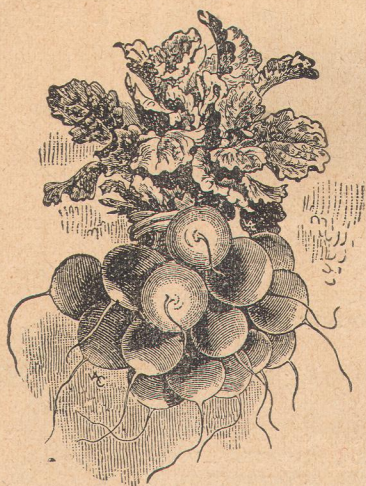
2906. Зеленка	10 кило	2.50	0.35	—	—
Наиболее распространенный сорт масличного подсолнуха. Устойчив против моли и заразики. Дает хорошие выходы масла.					

РЕВЕНЬ — *Rheum palmatum*

850. Виктория	Пакет	0.10	—	1.00	0.20
Крупнолистный, толсточерешковый сорт. Используется (черешки) для приготовления компотов и пр.					

РЕДИС — *Raphanus sativus minor* L.

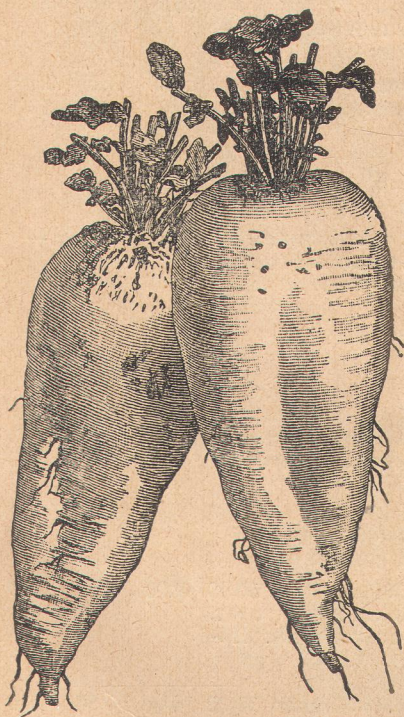
904. Безплодный (<i>Non plus ultra</i>)	10 кило	30.00	4.00	0.50	0.10
Очень скороспелый, хороший парниковый сорт. Корень небольшой, круглый, ярко красный. Поспевает в три недели.					
909. Вюрцбургский	10 кило	30.00	4.00	0.50	0.10
Очень крупный, почти шарообразный, кармазиново-красного цвета. Прекрасный рыночный сорт.					



900. Редис—Круглый розов.
с бел. кончиком.



908. Редис—Ледяная сосулька.



965. Редька—Грайворонская.



1018. Салат кочанный—Берлинский.



1014. Салат кочанный—Парижский.

		1 кило	100 гр.	10 гр.
		р. к.	р. к.	р. к.
912. Красный с белым кончиком	10 кило 50.00	6.00	0.75	0.15
900. Круглый розовый с бел. кончиком	10 кило 25.00	3.50	0.40	0.10
Наиболее распространенный сорт; годен как для парника, так и для грунта. Корень почти круглый, светло-розовый, донце белое. Отличный промышленный сорт.				
908. Ледяная сосулька	10 кило 25.00	3.50	0.40	0.10
Хороший рыночный сорт длинного редиса. Корень длинный, до 4 см., белый, почти прозрачный. Мясо сочное, нежное, приятного, слегка жгучего вкуса.				
913. Овальный красный		6.00	0.75	0.15
914. Шарлахово-красный		3.50	0.40	0.10

РЕДЬКА —*Raphanus sativus major* L.

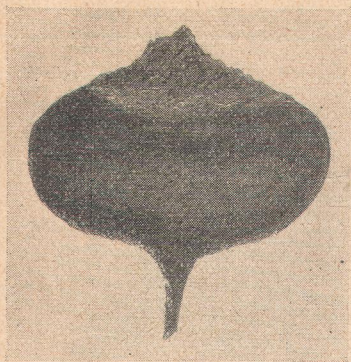
965. Грайворонская	10 кило 25.00	3.00	0.40	0.10
(Именуется также Гаворнской). Широко распространенный русский сорт. Корень большой, удлиненно-конусовидно-овальной формы, до 35 см. длины, светло-серой окраски. При позднем посеве хорошо сохраняется зимою.				
960. Деликатес		2.50	0.30	0.10
Наиболее распространенный сорт ранней (майской) редьки. Годен как для парника, так и для грунта. Корень средней величины, удлиненно-конической формы, белый.				
961. Мюнхенское пиво		4.00	0.50	0.10
Корень круглый, овальный, белый, приятного, острого вкуса. Хороший сорт для летнего и зимнего использования.				
967. Эрфуртская черная длинная		4.00	0.50	0.10
Хороший сорт для зимнего использования. Корень большой, толстый, до 25 см. длины.				
978. Эрфуртская черная круглая		4.00	0.50	0.10
966. Эрфуртская белая круглая		3.50	0.40	0.10
968. Эрфуртская белая длинная		3.50	0.40	0.10

РЕПА

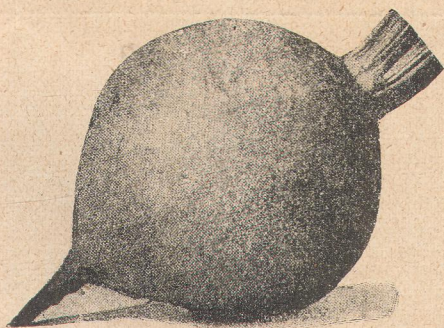
1000. Петровская		6.00	0.75	0.10
Стародавний, широко распространенный русский сорт. Корень средний, округло плоский, сильно сжат по оси. Мясо желтоватое. При позднем посеве хорошо сохраняется зимою.				

САЛАТ КОЧАННЫЙ—*Lactuca sativa capitata* L.

1018. Берлинский		6.00	0.75	0.10
Хороший промышленный сорт. Кочан большой, плоско-округлый, несколько рыхлый. Удастся хорошо и в парниках.				
1014. Парижский		5.00	0.60	0.10
Хороший сорт для парника и для грунта. Кочан сравнительно большой, туго свитый, желтый, нежный.				
1020. Майский король		6.00	0.75	0.10
Наиболее раносозревающий сорт. Кочан небольшой, плотный, светло желтой окраски. Отлично удастся как в парнике, так и в грунте.				



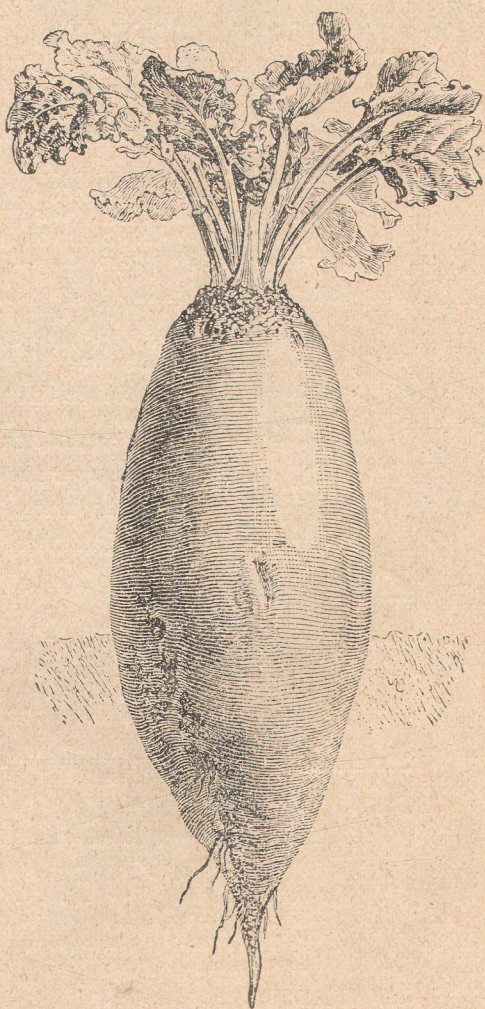
50. Свекла столовая—Египетская.



58. Свекла столовая—Эклипс.



2111. Свекла кормовая—Мамут.



2120. Свекла кормовая—Полусахарная розовая.

	1 кило	100 гр.	10 гр.
	р. к.	р. к.	р. к.
1022. Штейнкопф (Каменная голова)	6.00	0.75	0.10
Рано созревающий, быстро свивающий плотные, средней величины кочаны. Отличный парниковый и грунтовый сорт.			
1015. Троцкопф	6.00	0.75	0.10
Кочан большой, плотный, желтоватой окраски.			
1016. Золотое яблоко	6.00	0.75	0.10
Исключительно грунтовый сорт. Кочан плотный, лимонно-желтой окраски, долго сохраняет свою форму.			

САЛАТ ЭНДИВИЙ—*Cichorium Endivia L.*

1040. Австралийский	5.00	0.75	0.10
Листья желтые, кудрявые, нежные. Легко отрастают после ошипывания в течение всего лета.			

КРЕСС—САЛАТ

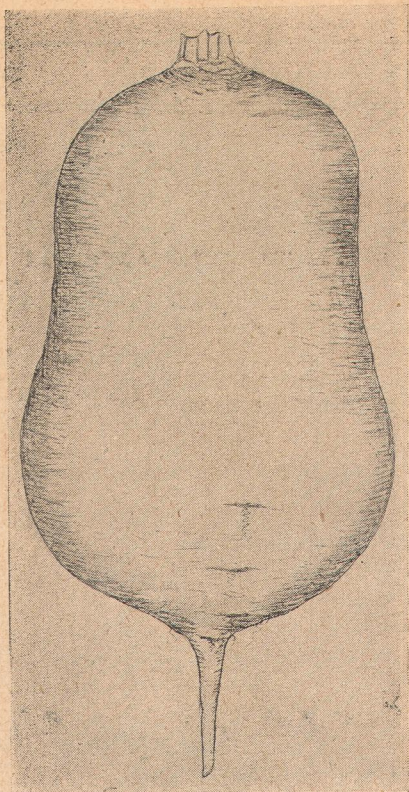
1060. Обыкновенный	3.00	0.40	0.10
-------------------------------------	------	------	------

СВЕКЛА столовая — *Beta vulgaris L.*

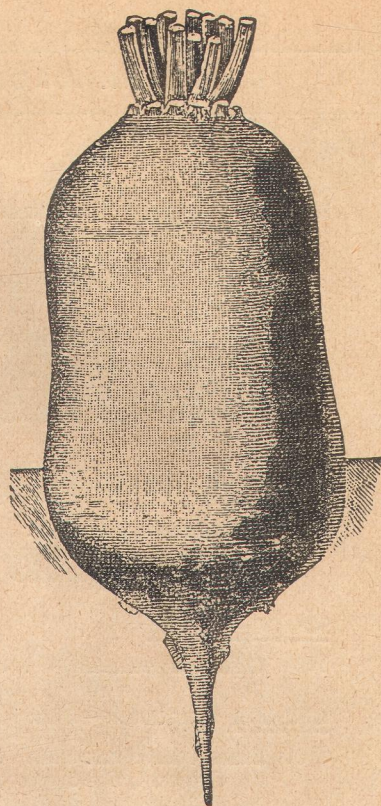
50. Египетская плоская 10 кило	18.00	2.00	0.25	0.10
Лучший, наиболее распространенный сорт столовой свеклы. Корень почти круглый, с небольшими выступами, сильно сжат по оси, серовато-красной окраски. Мясо темно-красного цвета, нежное, сочное, сладкое. Сорт ранний, хорошо хранится зимою. Выгодный промышленный сорт.				
52. Египетская полукруглая—Кросьби . . . 10 кило	18.00	2.00	0.25	0.10
Отличается от № 50 только формой корнеплода.				
54. Эрфуртский длинный 10 кило	13.50	1.50	0.20	0.10
Хороший сорт для стола и квашения. Корень длинный, кожура темно-красная. Мясо нежное, сочное.				
56. Эрфуртский круглый 10 кило	13.50	1.50	0.20	0.10
Отличается от № 54 формой корня.				
57. Цареградская 10 кило	18.00	2.00	0.25	0.10
Наиболее скороспелый сорт. Корни круглые, гладкие. Мясо красное, сладковатого вкуса. Хороший промышленный сорт.				
58. Эклипс 10 кило	13.50	1.50	0.20	0.10
Корень шаровидный, гладкий, довольно крупный и быстрорастущий, благодаря чему появляется на рынке раньше других сортов и ценится поэтому промышленными огородниками для ранних поставок. Мясо красное, сладкое.				

СВЕКЛА кормовая—*Beta vulgaris L.*

2108. Баррес 10 кило	12.00	1.30	—	—
Корень желтый, овальный, как-бы промежуточной формы между типами Эккендорф и Мамут . Сидит в земле не глубоко, поэтому очень удобен в копке.				
2111. Мамут красный 10 кило	12.00	1.30	—	—
Корень длинный, крупный, глубокоцидидный в земле, благодаря чему труднее других сортов поддается уборке, но зато засухоустойчив, урожаен и дает больше сухого вещества на десятину (меньше водянист).				



2100. Свекла кормовая—Эккендорф,
тип А. Кривенского.



2100. Свекла кормовая—Эккендорф
тип Борриеса.



2100. Свекла кормовая—Эккендорф, тип Идеал—Кирше.

1 кило 100 гр. 10 гр.
р. к. р. к. р. к.

2120. **Полусахарная розовая** 10 кило 12,00 1.30 — —
Близка по форме к сахарной свекле. Корень удлиненно-яйцевидной формы, средней величины, сидит в земле несколько выше сахарной свеклы. Труднее **Эккендорфа и Барреса** в копке, но зато положительные качества **Мамута** (засухоустойчивость, большое содержание питательных веществ) выражены в ней еще ярче. Хранится лучше других сортов, поэтому особенно ценится для весеннего кормления.
2130. **Полусахарная белая** 10 кило 12,00 1.30 — —
Схожа во всем, кроме цвета корня, с № 2120.
2100. **Эккендорфская желтая** 10 кило 12,00 1.30 — —
Высокоурожайный, наиболее излюбленный и распространенный на Украине сорт (группа) кормовой свеклы. Корень большой, желтый, по форме близкий к цилиндру (цівка), сидящий почти на $\frac{3}{4}$ над землей, благодаря чему убирается чрезвычайно легко.
Свекла эта прорабатывалась разными селекционерами, причем выработались типы:
а) с небольшим перехватом (талией) в средней части корня—старый тип Эккендорфской свеклы **Борриеса**,
б) почти совершенно без перехвата — тип **Идеала Кирше**,
в) с небольшим утолщением в нижней части корня — тип **Арнима Кривенского**.
Следует отметить, что в полной чистоте эти типы пока не закреплены их оригинаторами (селекционерами),—преобладающая форма сопровождается обычно в большей или меньшей степени, смежными формами, и хозяйственные преимущества одного типа пред другими пока не установлены.
Репродуцируя эти типы в отдельности, ведя дальнейшее закрепление и изучение их, Агрономия, при отсутствии специальных требований заказа, оставляет за собою право замены одного типа (марки) другим.
2105. **Эккендорфская красная** 10 кило 12,00 1.30 — —
Отличается от № 2100, кроме окраски, несколько меньшими размерами корня и несколько большим содержанием сухого вещества в нем.
2131. **Сахарная свекла** 10 кило 9,00 1.00 0.30 —
Ввиду огромного отовсюду спроса на кормовую свеклу и явной невозможности покрыть в текущем году хотя-бы половину его надежным материалом перечисленных выше сортов, рекомендуем нуждающимся в свекле при заказах оговаривать свое согласие на замену кормовой свеклы, при исчерпании ее запасов, свеклой сахарною, — иначе заказы могут остаться невыполненными.
Для замены Агрономиею выбраны наиболее урожайные сорта (марки) сахарной свеклы. Таким образом, хозяин хотя и получит сырой массы несколько менее, чем при кормовой свекле, но в урожае питательных веществ на десятину он не только не прогадает, но выиграет, так как сахарная свекла менее водяниста и, кроме того, более засухоустойчива и наиболее надежна в лежке.

1 кило 100 гр. 10 гр.
р. к. р. к. р. к.

СЕЛЬДЕРЕЙ КОРНЕВОЙ — *Apium graveolens* L.

1080. Пражский	8.00	1.00	0.20
Корень большой, овальный, довольно гладкий; созревает поздно, отлично хранится.			
1081. Деликатес	8.00	1.00	0.20
Один из лучших ранних сортов. Корень большой, совершенно гладкий, продолговато-овальный. Мякоть белая, нежная, приятного вкуса.			
1082. Эрфуртский	8.00	1.00	0.20
Корень большой, почти гладкий. Раносозревающий сорт.			

СПАРЖА — *Asparagus officinalis* L.

1091. Аржантильская	12.00	1.50	0.25
Стебли крупные, нежные, хорошего вкуса. Наиболее распространенный промышленный сорт.			

СОЯ — *Soja hispida*

2905. Желтая	10 кило 4.00	0.60	—	—
Теплолюбивое, достаточно засухоустойчивое растение, дающее большие выходы прекрасного качества масла. Используется также, как суррогат кофе. Соевый жмых охотно поедается всеми видами домашних животных. На гектар высевают 100—110 кило.				

ТМИН — *Carum Carvi* L.

1600. Обыкновенный	10 кило 10.00	1.50	0.20	—
Ароматичные стебли и листья используются в молодом состоянии, как и укроп; семена — при выпечке хлеба, квашении капусты и пр., а также для добывания масла.				

ТАБАК — *Nicotiana*

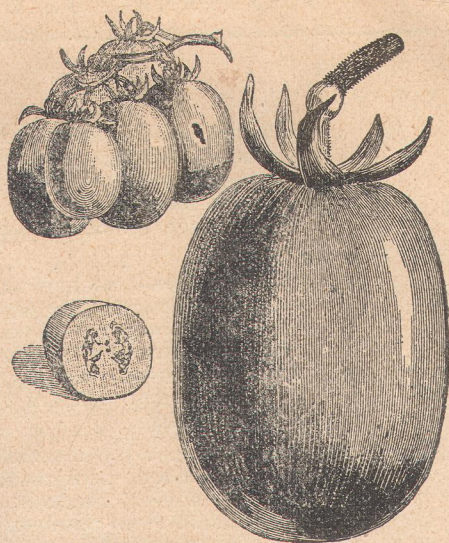
2236. Махорка	5.00	0.65	0.10
2240. Дюбек	8.00	1.00	0.20

ТОМАТЫ — *Solanum lycopersicum* L.

772. Алиса Рузвельт	10.00	1.25	0.20
Довольно скороспелый, хороший столовый сорт. Плод гладкий, почти круглый, значительно сжат по оси, темно-шарлахово-красный. Мясо нежное, вкусное, кожица тонкая, нежная, благодаря чему сорт этот не выносит транспорта, но очень хорош для местного рынка.			
820. Король Гумберт	—	1.50	0.25
Скороспелый, отличный для стола и солки. Плод небольшой, сливовидной формы, темно-шарлахово-красный. Мясо сладковато-кислое. Мясистость хорошая. Отлично дозревает в лежке, благодаря этому особенно подходящ для далеких отправок.			
778. Король ранних	10.00	1.25	0.20
Ранний и достаточно урожайный сорт. Плод округлый, гладкий, шарлахово-красный, хорошо расцениваемый на рынке.			
779. Чудо рынка	10.00	1.25	0.20
Один из наиболее урожайных сортов. Плод почти круглый, слегка сжатый по оси, шарлахово-			



772. Томаты—Алиса Рузвельт.



820. Томаты—Король Гумберт.



72. Тыква столовая—Мозолеевская (Украинская многосемянная).

1 кило 100 гр. 10 гр.
р. к. р. х. р. к.

красный. Мясо темно-красное, очень вкусное и прочное, благодаря чему сорт этот сохраняет хорошо свою форму в солке, дает хорошие выходы пюре и выносил в транспорте, являясь одним из наиболее любимых рыночных сортов.

798. **Фикарацци** 8.00 1.00 0.20

Очень ранний, плодовой сорт. Плод плоский, сильно ребристый, не нарядный по виду и с довольно жестким мясом, но, благодаря своей повышенной кислотности, охотно принимается рынком—для зимней засолки (борщей), варки соусов и пюре. Годен как для грунтовой культуры, так и для парника.

770. **Эрлиана** 10.00 1.25 0.20

Ранний, столово-десертный сорт. Плод почти шаровидной формы, гладкий, с чуть суживающейся верхушкой. Мясо темно-красное, нежное, вкусное. Хороший сорт для местных рынков, т. к. вследствие непрочности кожицы не выносит далекого транспорта.

799. **Ювель** 8.00 1.00 0.20

Средне-ранний, урожайный сорт. Плод большой, круглый, гладкий, красной окраски. Мякоть плотная, нежная, вкусная. Кожица прочная. Хороший промышленный сорт, выдерживает далекий транспорт.

ТУРНЕПС (Кормовая репа). — Вг. гара oleifera D. C.

2220. Белый шар	3.00	0.40	—
2221. Зеленый шар (Грин глоб)	3.00	0.40	—
2222. Желтый шар	3.00	0.40	—
2223. Танкард желтый	3.00	0.40	—

ТЫКВА — Cucurbita

90. **Кабачки бахчисарайские** 2.50 0.35 0.15

Используются главным образом для фаршировки. Плод удлиненно-овальный, совершенно гладкий, белой окраски.

73. **Кит** 2.00 0.25 0.10

Хороший кормовой сорт. Плод очень большой, до 3—4 пуд. весом, удлиненной формы, гладкий, светло-серого цвета. Мякоть толстая, оранжево-желтого цвета.

70. **Медовая** 2.00 0.25 0.10

Плод небольшой, круглый, гладкий, беловатой окраски. Мякоть желтая, плотная, но нежная и сладкая. Хорошо сохраняется зимой.

72. **Миндальная** 2.50 0.30 0.10

Плод небольшой, круглый, немного приплюснутый, желтый. Хороший столовый сорт.

72. **Мозолеевская (Украинская многосемянная)** 1.50 0.20 0.10

Старинный широко распространенный на Украине кормовой и столовый сорт, дающий в то же время много семян, употребляемых для отжимки масла и лужанья. Плод колоколовидной формы, оранжево-красной окраски с неправильными зелеными полосами, покрытый небольшими бородавками. Мякоть оранжевая, плотная, не волокнистая, сладкая. Отлично хранится в соломе почти до мая.

		1 кило 100 гр. 10 гр.		
		р. к.	р. к.	р. к.
75.	Стофунтовая пестроплодная	2.00	0.25	0.10
Излюбленный кормовой сорт, достигающий при благоприятных условиях (удобрении, поливке и пр.) гигантских размеров в 3—4 пуд. весом.				
УКРОП — <i>Anethum graveolens</i> L.				
550.	Огородный	1.50	0.20	0.10
ФАСОЛЬ кустовая — <i>Phaseolus vulgaris</i> L.				
400.	Бомба белая (Украинская белая)	0.25	0.10	—
Стародавний украинский сорт кустовой фасоли. Семена белые, крупные, почти круглые, отлично развариваются. Наиболее излюбленный и ходкий на рынке сорт зерновой фасоли.				
505.	Вильгельм	0.25	0.10	—
Очень ранний, многоплодный и урожайный сорт. Семена средней величины, белые, почковидно-изогнутой формы, хорошо развариваются. Отличный как парниковый, так и грунтовой сорт. Пользуется хорошим спросом как на нашем рынке, так и для экспорта.				
420.	Гинриха исполинская	0.50	0.15	—
Хороший сорт спаржевой фасоли. Зерно удлинено-овальное, мутно белое, с грязно розовыми крапинками и полосками.				
422.	Золотая гора	1.00	0.20	—
Очень ранний сорт спаржевой фасоли. Семена черные, блестящие, округлые, средней величины. Используется главным образом в зеленом состоянии (в стручках), т. к. зрелые семена дают при варке черный навар.				
421.	Золотой дождь	1.00	0.20	—
Хороший, урожайный сорт спаржевой фасоли. Зерно большое, золотисто-коричневого цвета, удлинено-шаровидной формы.				
411.	Принцесса	0.50	0.10	—
Хороший сорт спаржевой фасоли. Зерно удлинено-овальное, светло-коричневого цвета.				
405.	Мичиганская	0.25	0.10	—
Хороший сорт зерновой фасоли. Зерно мелкое, белое.				
423.	Чудо Франции (Флажол)	1.00	0.20	—
Средне-ранний, высокоурожайный сорт, широко распространенный как для использования в зеленом виде (дает нежные, мясистые, небольшого размера бобы), так и в зерне и для консервирования. Зерно небольшое, нежно-зеленого цвета, удлинено-почковидной формы, легко развариваемое.				
ФАСОЛЬ коловая — <i>Phaseolus vulgaris</i> L.				
410.	Украинская пестрая (Эмиль)	0.25	—	—
Урожайный, широко распространенный в крестьянских хозяйствах Правобережья Украины, сорт. Зерно овальное, светло розовой окраски с кирпично красными полосками и черточками, широко применяемое, благодаря своей развариваемости, для				

1 кило 100 гр. 10 гр.
р. к. р. к. р. к.

борщей, гарниров, салатов и пр. Пользуется спросом во Франции.

424. Мечевидная	0.80	0.15	—
Хороший спаржевый сорт. Семена крупные, несколько сплюснутые с боков, белые.			
2853. Змейка	10 кило 2.10	0.25	—
Белосемянная фасоль. Широко распространена в Подольской и отдельных округах Киевской губ. (Бердичевском и Уманском).			
2854. Лопата	10 кило 2.10	0.25	—
Крупносемянная белого цвета фасоль. Широко распространена по Черниговской, Волынской и отдельных округах Киевской губ. (Шевченковском, Белоцерковском, Уманском и др.).			

ЦИКОРИЙ—Cichorium intybus L.

1200. Магдебургский	3.00	0.40	0.10
Корень длинный, конусовидный, тонкий, белый. Используется в сушенном виде, как суррогат кофе.			

ЧЕЧЕВИЦА — Ervum Lens L.

2870. Крупная тарелочная	10 кило 2.10	0.25	—
Довольно распространенный по Украине сорт столовой чечевицы, имеющий большой спрос на западно-европейском рынке. На рынке разценивается тем выше, чем семена крупнее, ровнее и светлее. Зерно зеленовато-желтой окраски с редкой мраморностью, крупное, линзовидной формы, очень вкусное.			

ШПИНАТ—Spinacia oleracea L.

1210. Годри	2.50	0.35	0.10
Хороший салатный сорт. Листья большие, зеленые, круглые, нежные и очень сочные.			
1010. Голландский	2.50	0.35	0.10
1216. Вирофлей	2.50	0.35	0.10
Листья большие, длинные, толстые.			
1211. Виктория	2.50	0.35	0.10
Сорт позднোцветущий, с большими, толстыми, темно-зелеными листьями.			
1013. Поздний крупнолистный	2.50	0.35	0.10

ЩАВЕЛЬ—Rumex acetosa L.

1220. Бельвийский	8.00	1.00	0.20
Листья желтовато-зеленые.			
1222. Лионский	10.00	1.25	0.25
Листья очень большие, золотисто-желтой окраски.			