

20 IV
228

158855

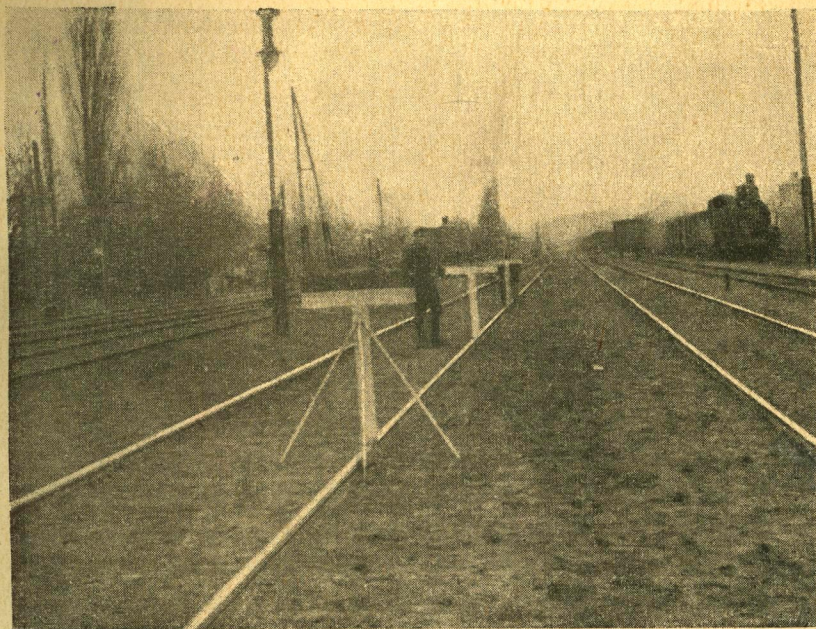
145

Н. К. П. С.

ЮЖНЫЕ ЖЕЛЕЗНЫЕ ДОРОГИ.

ПРАВЛЕНИЕ ДОРОГ.

ОПЫТНЫЙ УЧАСТОК ПУТИ



РАБОТЫ 1926 ГОДА.

ИЗДАНО
ИЗД. 1945

ЦЕНТРАЛЬНАЯ НАУЧОВА
И ПЛОТЕНА

Харьков—1927.

1933
25804

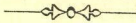
БРАТСКА НАУКА
БИБЛИОТЕКА

20. IV
~~828~~

Н. К. П. С.

ПРАВЛЕНИЕ ЮЖНЫХ ЖЕЛЕЗНЫХ ДОРОГ.

О П Ы Т Н Ы Й У Ч А С Т О К П У Т И



РАБОТЫ 1926 ГОДА

19 А ИЮН 1934

ЦЕНТРАЛЬНА НАУЧОВА
БІБЛІОТЕКА

Проверено
ЦНБ 1939

58

Харьков—1927.

by 00

С. П. С.

ПРАВЛЕНИЕ ГОРНЫХ ЖЕЛЕЗНЫХ ДОРОГ

В П Р Т Н П Н

УРАСТОК ЦАТН

Харьков, 4-я тип. Транспечати.
Гончаровский бульвар, № 6-2.
Зак. № 3396. Тираж 1000.
Укрглавлит № 448-к.

РАБОТЫ 1936 ГОДА

1936

1936

Вместо предисловия.

Вряд-ли стоит доказывать необходимость опытной проверки теоретических предположений или опытных исканий, попыток экспериментального разрешения очередных задач, выростающих в области путевого хозяйства. И если признать, что условия, определяющие научную ценность результатов, добытых опытом, являются условиями правильно поставленного опыта (методология, качественные свойства объекта обследования и т. д.), то все-таки мы не получим самого нужного сейчас для линии, не получим ответа на ее текущие запросы. Причину этого надо усматривать в том, что строго поставленный опыт требует лабораторной обстановки, или почти лабораторной обстановки,—отсюда и результаты в большинстве случаев носят научно-теоретический, абстрактно академический характер, что отнюдь не способствует, как правило, немедленному широкому распространению данных опыта по линии (понятно, в тех случаях, когда данные опыта практически ценны и хозяйственно-технически целесообразны).

Поэтому основная идея, заложенная в организацию опытного участка, заключалась в том, чтобы широко развернутую программу опытов чисто-технического порядка в области рационализации работы, производственных процессов, инструментария и т. д., а также организационной проделать в обстановке *обычной эксплуатационной деятельности участка*. Предполагалось, что опыт, который дает благоприятные показания и результаты не в специально созданной обстановке, а в обычной будничной обстановке, тем самым положительно отвечает и на молчаливый вопрос, связанный с постановкой этого опыта: а можно-ли распространить на всю линию?

Таким образом, та часть программы опытов, которая назначалась для разрешения практических эксплуатационных вопросов, будучи производима в условиях нормально работающего участка, приобрела сразу общедорожное полезное значение и получила немедленно распространение на другие участки дороги, или во всяком случае

могла (в зависимости от финансово-материальных возможностей) получить такое распространение. Эта часть программы являлась наиболее широко разработанной.

По мере приближения опытов к области чисто научно-технических вопросов, вопросов, требующих точных измерений и внесения элементов лабораторной обстановки, программа неизбежно сужалась, т. к., к сожалению, дорога не вооружена необходимыми техническо-лабораторными средствами и приборами точных измерений, как в силу отсутствия таковых на рынке и необходимости выписывать их из за-границы, так и в силу дороговизны. Однако, Правление Южных дорог надеется в перспективе, при помощи ЦУЖЕЛ'а и НТК, приобрести необходимые технические средства и как бы в качестве филиала НТК осуществлять соответственно согласованную программу экспериментальных обследований, так сказать в лабораторно-эксплуатационной или чисто эксплуатационной обстановке. Такая постановка будет необходимым дополнением к той научно-исследовательской работе, которая производится НТК в чисто лабораторных условиях.

Затем, ряд опытов по ряду условий производится по программе опытного участка и на других участках, как, с другой стороны, опытный участок поглотил, обобщил и подверг дальнейшей разработке отдельные опытные работы, хронометражные обследования и проч., производимые на дороге до организации опытного участка в мае месяце 1926 года (например, хронометражные работы по попикетному ремонту). Значительная доля программы опытов уделена, так сказать, германизации, в смысле проверки применимости в наших условиях германской организации, производства работ, механизации их и т. д.

Есть тенденция рассматривать наш *опытный участок*, как *показательный* участок. Это неверно, т. к. не цель создания образцового показательного участка преследовалась в данном случае, а именно опытного участка; как общедорожной лаборатории, производящей эксперименты в обстановке и условиях эксплуатационных. Поэтому в целом ряде случаев можно натолкнуться в пределах этого участка на ошибки, промахи, неверное решение задач и т. д.

Организация опытного участка в значительной мере оказалась возможной благодаря сочувственному отношению и поддержке со стороны ЦЧ и ЦЖ Ю. В. Рудого и ЦЖР А. А. Лазаревского, которым приношу свою глубокую признательность.

Несмотря на короткий срок существования этого участка, мы можем совершенно объективно констатировать ряд весьма существенных достижений в разных областях путевого хозяйства. Успехи, достигнутые на опытном участке, являются результатом инициативы и исключительного интереса к делу, проявленного всеми работниками участка; в частности, кадром дорожных мастеров, начальником участка Янчевским Ч. К., помощником начальника участка Шепелевым С. Ф., бывшим начальником Отдела Пути (ныне децернамент № 25) инженером Н. М. Мануйловым, бывшим начальником 2-го отделения Пути инженером Абрамовичем В. К. (ныне децернамент № 30), старшим инженером бывшего Технического Отдела Пути по верхнему строению, инженером Усовым Н. Н., которым Правление выражает благодарность.

Искание новых путей более рационального, технически и хозяйственно-целесообразного руководства путевым хозяйством получило прочный организационный базис.

Будучи уверенными в дальнейших успехах, мы ждем товарищеской критики и деловых указаний по поводу уже сделанного от лиц, заинтересованных в улучшении этой отрасли железнодорожного хозяйства.

УЧД и Ч Черный.

18 февраля 1924 г.

исполнитель в короткий срок осуществил этот проект. Мы только своевременно организовали работу, обеспечивая ее всеми условиями. Вспомогательная работа в разных областях сельского хозяйства достигла определенных успехов. Вспомогательная работа в области сельского хозяйства достигла определенных успехов. Вспомогательная работа в области сельского хозяйства достигла определенных успехов.

Вспомогательная работа в области сельского хозяйства достигла определенных успехов. Вспомогательная работа в области сельского хозяйства достигла определенных успехов. Вспомогательная работа в области сельского хозяйства достигла определенных успехов.

Вспомогательная работа в области сельского хозяйства достигла определенных успехов. Вспомогательная работа в области сельского хозяйства достигла определенных успехов. Вспомогательная работа в области сельского хозяйства достигла определенных успехов.

Вспомогательная работа в области сельского хозяйства достигла определенных успехов. Вспомогательная работа в области сельского хозяйства достигла определенных успехов. Вспомогательная работа в области сельского хозяйства достигла определенных успехов.

Вспомогательная работа в области сельского хозяйства достигла определенных успехов. Вспомогательная работа в области сельского хозяйства достигла определенных успехов. Вспомогательная работа в области сельского хозяйства достигла определенных успехов.

ОПИСАНИЕ РАБОТ

на опытном участке Пути Южных ж. д. выполненных в 1926 г.

Характеристика состояния путевого хозяйства.

Путевое хозяйство является одной из крупнейших отраслей в деле железнодорожной эксплуатации, как по своему значению для успешности и безопасности перевозок, так и по тем средствам, которые на него затрачиваются.

Между тем общая постановка дела в этой отрасли страдает многими недостатками; часть которых приходится отнести к громадной растянутости линий и разбросанности обслуживающих агентов, что чрезвычайно осложняет руководство и надзор, но вместе с тем несомненно имеется наличие и значительных организационных дефектов, которые проявляются как в недостаточной общей плановости построения работ, так и в слабой проработке рациональных приемов и методов выполнения отдельных работ.

К этому необходимо еще добавить, что систематическое в течение ряда лет урезывание кредитов на эксплуатационные нужды железных дорог—падало главным образом на путевое хозяйство, что конечно создавало неблагоприятные условия по его содержанию.

В целом названное хозяйство, отстававшее и ранее до войны от других отраслей в деле механизации—стоит сейчас далеко не на должной высоте—как по запущенности пути, зданий, сооружений, так и в отношении организационных форм.

Эти обстоятельства и побудили Южные дороги на эту отрасль своего хозяйства обратить особое внимание, что выразилось в конечном результате в организации с разрешения Народного Комиссариата П. С. опытного участка пути, об'явленного приказом по Южным дорогам от 13/V—1926 года.

Программа работ согласована с ЦУЖЕЛ'ом.

Общие принципы организации опытного участка.

Вся программа опытов разделяется на две части: организационно-административную и хозяйственно-техническую. В основу первой части положен опыт сокращения числа околодков и их удлинения, что должно уменьшить число отдельных распорядительно-под'отчетных единиц, упростить и улучшить командование и сократить пере-

писку и отчетность. Вместе с тем имелось в виду выяснить, пользуясь опытом Германских жел. дорог, возможность удлинения административных линейных единиц в условиях дорог СССР.

Содержанием второй части программы должно было явиться: научная организация работ как в смысле плановости, так и в отношении методов их выполнения, выработка рациональных типов инструмента, применение механизации и технических усовершенствований, установление технических и экономических выгод разных структур верхнего строения пути и, наконец, по мере возможности, производство точных измерений.

Касаясь первой части программы, следует признать, что такая реорганизация возможна только при условии соответствующего подбора линейных агентов и улучшения связи и средств сообщения что, как видно будет ниже, в пределах возможного, осуществлено Южными дорогами на опытном участке.

Вторым основным условием успешного решения этой задачи— является общая постановка дела, так как при несоответствии этой постановки с требованиями работ, даже при хорошо подобранном штате, нельзя ожидать успеха. В этом отношении путевое хозяйство также находится в очень ненормальном положении и ненормальность эта создается прежде всего загруженностью линейного аппарата канцелярской работой, во многих случаях совершенно ненужной и выполняемой просто по заведенному обычаю; техническая отчетность, а также финансовая и материальная отличаются сложностью, не имеют достаточно четкости и к тому же между собой слабо увязаны. По укоренившемуся недоверию и за отсутствием надлежащей связи и средств сообщения, все дело ведется путем переписки, что в общем создает совершенно ненормальные условия даже для работников хорошо знающих свое дело, преданных работе и обладающих необходимой инициативой.

Наконец основным условием осуществления второй части программы является снабжение участка элементарными возможностями кредитного и материального порядка по применению технических усовершенствований механизации и т. д.

Из всего сказанного вытекает, что в основу организации опытного участка должно быть положено следующее:

- 1) Удлинение околотков.
- 2) Соответствующий подбор линейных работников, начиная с Начальника участка, его помощника, дорожных мастеров, смотрителей зданий и кончая артельными старостами и ремонтными рабочими.
- 3) Разгрузка линейного административного технического аппарата от канцелярских работ и побочных дел для возможности сосредоточить все внимание на руководстве работами.
- 4) Расширение служебных прав административных, технических и финансовых как старших, так и младших агентов, положив в основу деловое доверие.

5) Создание условий облегчающих руководство и надзор как со стороны Нач. участка, так и дорожных мастеров и смотрителей зданий, для чего возможно широко развить телефонную связь и снабдить участки в потребном количестве дрезинами.

6) Непосредственным руководителям работ—дорожным мастерам и смотрителям зданий должна быть предоставлена возможность быть в курсе кредитов и расходов, с возложением на них ответственности за таковые, для чего у дорожных мастеров и смотрителей зданий имеющийся штат табельщиков должен быть усилен счетоводами с соответствующим сокращением штата конторы участка пути.

7) Вся отчетность участка должна быть переработана с целью упрощения и объединения в одно целое.

8) Все работы должны выполняться в плановом порядке с применением рациональных инструментов и методов с одновременной выработкой и проверкой измерителей расходов по материалам и рабсиле.

9) Должны быть приняты меры к внедрению в сознание каждого работника интереса к выполняемой им работе с оценкой ее целесообразности и экономичности.

На основе указанных основных положений весной отчетного 1926 года было приступлено к реорганизации 19 участка Пути в целях придания ему значения опытного по всем отраслям путевого хозяйства; при этом в виду сложности всего дела на первое время объектом опытов намечено было верхнее строение пути и производство путевых работ, как область наиболее важная и требующая особого к себе внимания в отношении применения рациональных методов.

Часть же опытов, связанных с особыми условиями, как например: сплошная смена рельс и некоторые другие, работы были перенесены на те участки, где эти работы намечались общей программой работ по дороге.

Характеристика опытного участка.

Указанный выше 19-й участок Пути охватывает южную часть линии Люботин-Ворожба с ветвями на Ахтырку, Лебедин и Кенигский сах. завод. Из соображений повлиявших на выбор его под опытный участок нужно отметить, что этот участок по профилю, по состоянию основных элементов и густоте движения является средним в числе других и расположен недалеко от Харькова, где находится Правление Южных дорог, что облегчает руководство опытным делом. Кроме этого было принято во внимание и то обстоятельство, что этот участок не имеет крупных узлов, благодаря чему Начальник участка и его ближайшие сотрудники имеют больше возможности уделять время непосредственному руководству работами вообще и опытным в частности.

Общее протяжение участка складывается:

По линии Люботин-Ворожба	119	вер. =	127	кил.
Ахтырская ветвь	16,37	„ =	17,46	„
Лебединская ветка	32,68	„ =	34,87	„
Кенигская ветка	9,1	„ =	9,71	„

Всего 177,15 вер. = 189,05 кил.

Станционных путей 36,5 вер. = 39 кил.

Стрелочных переводов 314

Приведенная длина участка 259,74 кил.

Все линии однопутные за исключением перегонов Гавриши—Богодухов—Гуты, Спицин—Купьеваха, Скряговка—Боромля, где в виду тяжелого профиля путь двойной (см. карту на стр. 11).

Пересекаемая участком местность относится к зоне лесо-степи, средней ровности.

Общее направление линии NO—SW.

Предельный уклон 0,010 и наименьший радиус $300c = 640$ метр.; в общем профиль средней трудности с затяжными уклонами на 4 перегонах. Земляное полотно устойчивое, верхнее строение имеет рельсы Ш—А, IV—А, $22\frac{1}{2}$ в возрасте преим. 21 года; шпалы разных пород по 1500 на километр, балласт песчаный, по качеству ниже среднего, толщина балластного слоя от 36 до 42 см.

На участке имеется 103 искусственных сооружений из них мостов с железными пролетными строениями—34, с железно-бетонными—24, дерев. мостов—6 и труб—39; переездов охраняемых—6, неохраняемых—112.

Гражданские сооружения частью деревянные, частью кирпичные в возрасте до 45 лет.

Общая площадь всех зданий 11302 кв. с.=59190 кв. м.

Число остановочных пунктов—17, из них станций—11, раз'ездов—6.

Движение по главной линии составляет от 8 до 10 пар поездов в сутки при паровозах серии Щ, С, О с предельной скоростью 75 километров в час.

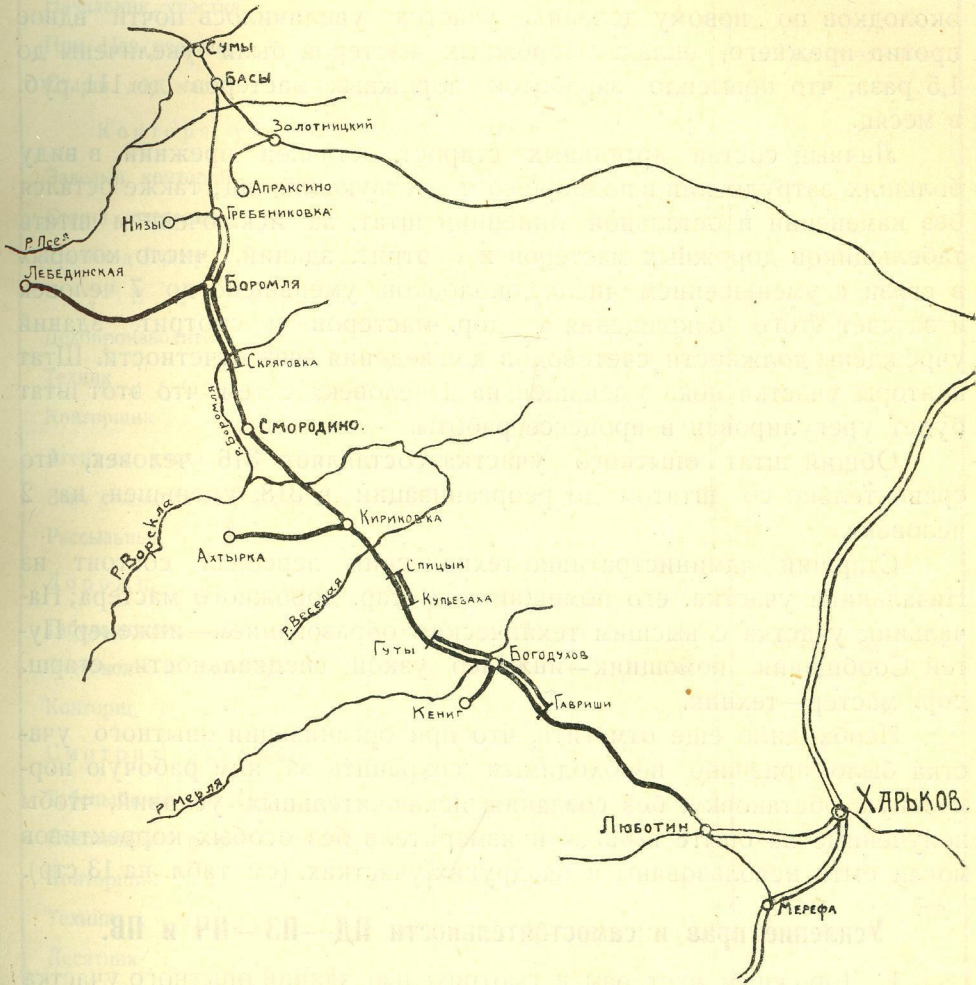
По главной линии Люботин-Ворожба имеется двухсменная путевая охрана, а на ветвях осмотр пути производится ремонтными рабочими.

Административное деление и штат участка.

До реорганизации 19 участок в административном отношении разделялся на 11 околодков протяжением в среднем 16 вер., на 31 рабочее отделение, протяжением по 6 верст., и на 31 сторожевых обхода одинаковой длины с раб. отделениями.

В связи с преобразованием в опытный с июня 1926 года участок оставлен в прежних своих границах, так же без изменения оставлено число и протяжение рабочих отделений и сторожевых обходов, число же околодков с 11 уменьшено до 6 с одновременным изменением и длины их в среднем до 31,5 километров, максимум до 40.

Карта опытного участка.



В отношении штата в первую очередь было обращено внимание на соответствующий подбор дорожных мастеров; на эти должности на опытный участок были переведены дор. мастера, зарекомендовавшие себя с хорошей стороны и преимущественно с техническим образованием—из шести дорожных мастеров пять лиц окончили техническое железнодорожное училище и один только без специального образования. При чем, учитывая то обстоятельство, что протяжение околотков по новому делению участка увеличилось почти вдвое против прежнего, оклады дорожных мастеров были увеличены до 1,5 раза, что повысило заработок дорожных мастеров до 111 руб. в месяц.

Личный состав артельных старост, оставлен прежний, в виду больших затруднений в подборе соответствующих лиц; также остался без изменений и остальной линейный штат, за исключением штата табельщиков дорожных мастеров и смотрит. зданий, число которых в связи с уменьшением числа околотков уменьшено до 7 человек и за счет этого сокращения у дор. мастеров и смотрит. зданий учреждены должности счетоводов для ведения всей отчетности. Штат конторы участка пока уменьшен на 2 человека с тем, что этот штат будет урегулирован в процессе работы.

Общий штат опытного участка составляет 316 человек, что сравнительно со штатом до реорганизации в 318, уменьшен на 2 человека.

Старший административно-технический персонал состоит из Начальника участка, его помощника и стар. дорожного мастера; Начальник участка с высшим техническим образованием—инженер Путей Сообщения, помощник—инженер узкой специальности, старш. дор. мастер—техник.

Необходимо еще отметить, что при организации опытного участка было признано необходимым сохранить за ним рабочую нормальную обстановку, без создания исключительных условий, чтобы полученные на опыте выводы и измерители без особых коррективов могли быть использованы и на других участках. (см. табл. на 13 стр).

Усиление прав и самостоятельности ПД—ПЗ—ПЧ и ПВ.

1. Дорожным мастерам и смотрителю зданий опытного участка предоставлено самостоятельно распоряжаться кредитами, в пределах сумм, разрешенных им ПЧ, и заканчивать платежные документы—под их ответственностью.

2. Начальник опытного участка:

а) имеет право производить передвижку кредитов в пределах одного очер. № сметы, а также видоизменять с разрешения Правления размер ассигнований по одному очер. № сметы за счет других.

б) имеет право приобретать материалы не имеющиеся в запасе складов дороги—в пределах его кредитов—на сумму в одном случае не превышающую 1000 р.

Сравнительная таблица штаба 19 участка.

Должности	Число агентов		Примечание
	До реорганизации	После реорганизации	
Начальник участка	1	1	} Без изменения
Пом. Нач. участка	1	1	
Старш. дор. мастер	1	1	
Контора участка			
Заведыв. конторой	1	1	} Менее на 2 чел.
Старш. счетовод	1	1	
Счетовод I разр.	2	1	
" II " 	1	1	
Делопроизводитель	1	1	
Техник	1	1	
Конторщик	4	3	
Агент ос. учета	1	1	} Менее на 4 чел.
Зав. складом	1	1	
Рассыльных	1	1	
Дорожн. мастеров	11	6	
Табельщиков	11	—	
Счетовод I р. при ПД	—	6	
Конторщ.	—	6	
Смотрит. зданий	1	1	
Табельщиков при ПЗ	1	1	
Счетоводов I разр.	—	1	
Конторщик	—	1	} Более на 4 чел
Техник	—	1	
Десятник	—	1	
Мост. слесарь	1	1	
Мастеровые	12	12	
Дворники	4	4	} Без изменения
Артельные старосты	31	31	
Рем. рабочие	169	169	
Путев. сторожа	48	48	
Переездн. сторожа	11	11	
	318	316	

в) освобожден от ведения дел по происшествиям, заключающимся в наезде поездов на людей—выполнение этого передано Ревизору Движения.

Примечание: с января 1927 г., в связи с введением на Южных дорогах системы децернентов и результатов работы опытного участка—права всех ПЧ Южных расширены:

а) ПЧ имеет право самостоятельной покупки материалов не имеющих на складе дороги—на сумму одновременно до 1000 р.

б) Тоже на сумму до 10.000 р., но по согласовании вопроса с соответственным децернентом по заготовкам.

в) Заключать договоры и сдавать работы до 10.000 р.

г) Утверждать проекты и сметы до 5.000 р. (в пределах кредитов и программы).

3. Заведующему конторой опытного участка, под его личную ответственность, предоставлено право единоличной подписи билетов и нарядов в пределах дороги, топливных книжек, статистических данных по труду, быту и личному составу.

Примечание: с 1927 г. право единоличной подписи билетов по своей дороге предоставлено ПВ всех участков Южных ж. д. и возбужден перед НКПС вопрос о предоставлении ПВ права подписи билетов в пределах сети.

Телефонная связь по уч-ку и средства сообщения.

Связь установлена телефонная по специальному проводу с включением в сеть конторы участка, квартиры Начальн. участка, его помощника, старш. дор. мастера, конторы смотр. зданий, всех казарм дор. мастеров и артельн. старост; кроме этого на каждом околке имеются переносные полевого типа телефоны для установки на местах производства работ; включение телефонов производится агентами Пути наброской на телефонный провод телефонных шнуров при помощи бамбуковых шестов.

Имея такую широко развитую телефонную связь, все линейные агенты Пути имеют возможность во всякое время получить необходимые указания или справки, сделать соответствующее распоряжение и быть всегда в курсе работ не исключая даже мест производства крупных работ на перегоне. С другой стороны полевые телефоны позволяют производителю работ всегда быть в курсе хода поездов и тем правильнее распределять свои работы.

Все это, конечно, упрощает и оживляет работу и в значительной степени сокращает переписку, требующую много времени и отвлекающую работников от их прямых обязанностей.

Даже сравнительно кратковременный опыт показал, что хорошо налаженная телефонная связь вносит полный переворот в жизни линии и дает громадные облегчения, которые даже трудно учесть полностью. Но необходимо подчеркнуть, что тот же опыт показывает, что для правильной работы телефонной связи необходимо

иметь в пределах участка именно отдельный провод, так как только при этих условиях создается полная независимость переговоров.

В отношении средств передвижения пока на опытном участке имеется одна моторная дрезина для администрации участка и по одной качалке на каждом околке.

Эти средства нельзя признать достаточными и совершенными в программе Южных дорог стоит вопрос о снабжении дор. мастеров небольшими моторными дрезинами.

I. Общие принципы планового путевого хозяйства.

Основными условиями правильного планового путевого хозяйства являются:

- а) плановость в построении программ работ,
- б) применение рациональных возможно экономичных методов при выполнении отдельных работ,
- в) систематическое руководство работами и учет их со стороны старших агентов.

Соответственно сказанным принципам порядок построения и производства работ установлен следующий:

А. Объем путевых работ.

С детальным исчислением их по каждому километру прорабатывается и фиксируется с весны на весь строительный период вперед. Выполняется это следующим образом:

а) дорожные мастера производят тотчас после схода снега подробный осмотр пути и составляют предварительную программу путевых работ на предстоящий сезон (форма № ПБ III № 1 прилагается), руководствуясь общими указаниями ПЧ о возможных размерах работ.

Примечание. Указания ПЧ необходимы для обеспечения возможно внимательного отношения ПД к заявкам и приближения последних к реальной возможности.

б) Правление сообщает не позже 1 марта ПЧ сроки, в которые предполагается снабжение участков материалами; это дает возможность ПЧ распределить по месяцам выполнение работ.

в) ПЧ после весеннего подробного осмотра пути не позже 1 апреля окончательно устанавливает программы путевых работ для каждого околка, разбивая их на несколько очередей. В целом по участку программы эти должны быть увязаны с кредитами отпущенными ПЧ.

Утвержденные программы (на тех же бланках ф. № ПБ III № 1) выдаются ПД за подписью ПЧ.

Южные железные дороги.

ОТДЕЛ ПУТИ.

.....участок.

П Л А Н

работ на строительные работы Смотрителя Зданий.

По... ..цеку.

192....год.

Составляется ПЗ раннею весною и представляется ПЧ перед началом строительного сезона.

Сер. ПБ III № 2.

158855

№№ по порядку	Наименование работ	Количество работ	Общее количество рабочих дней	Апрель					Май					
				1	8	15	22	30	8	15	22	31		
				5	6	7	8	9	10	11	12			
1	2	3	4											

Июнь					Июль					Август					Сентябрь					Примечание
1	8	15	22	30	8	15	22	31	8	15	22	31	8	15	22	30				
13	14	15	16	17	18	19	20	21	22	23	24	25	26	27	28	29				

ЦЕНТРАЛЬНА НАУКОВА
БІБЛІОТЕКА

г) В программу включаются следующие работы:

1) Сплошной попутно плановый ремонт пути, являющийся наиболее капитальным типом работ (подробное описание приводится ниже). В среднем, принято в течение года возможным пройти этим ремонтом до 30% общего протяжения главного пути, из числа километров менее исправных, требующих пополнения балласта и имеющих свыше 400 дефективных шпал.

Примечание. Для второстепенных ветвей наличие дефективных шпал, обуславливающее потребность в попутном ремонте принимается от 600 и выше.

2) Малый ремонт.

3) Текущий ремонт.

4) Разгонка зазоров.

5) Прочие специальные работы как, например сплошная смена рельс.

6) Хозяйственные работы в роде ополки травы, гонки дрезины и проч. (план работы см. на стр. 17 и 18).

Весь главный путь должен быть обслужен тремя видами ремонта—сплошным попутным (в среднем до 30%)

малым	} остальное протяжение
текущим	

Основная разница этих 3 видов ремонта состоит в том, что попутно плановый ремонт должен давать настолько значительное обновление пути, чтобы исключалась надобность повторного ремонта (гл. образом смены шпал) ранее 2 лет, а при благоприятных условиях напр. для Крымских участков, имеющих балласт чистую ракушку—ранее 3 лет.

Малый ремонт предвидит смену шпал, но в ограниченном количестве (с повторной сменой через год) и вообще применяется на километрах среднего состояния с числом дефектных шпал от 200 до 400 на километр (на ветвях 400—600).

Наконец текущий ремонт назначается для участков, имеющих сравнительно исправный путь, которые могут на данный год обойтись без смены шпал.

Проведение планового начала в деле содержания пути имеет в виду в дальнейшем достигнуть того, что работа будет в главной своей части состоять в крупном, сосредоточенном ремонте пути, взамен той распыленности его, мелочной и часто повторяемой на одних и тех же верстах работы „по толчкам“, которая не поддается ни контролю, ни учету.

При осуществлении сказанной системы ежегодно более капитальному ремонту будет подвергаться лишь часть пути, приблизительно около одной трети, на остальном-же протяжении его будет выполняться лишь ограниченный ремонт.

Сравнительно с тем, что наблюдалось до последнего времени, когда ежегодно почти на всех верстах производилась смена шпал расстраивавшая путь, после чего настаивалось громадное количество рабочих дней по мелочным исправлениям толчков, достижение предвидится громадное, связанное с крупным сбережением средств.

Задачу попикетно планового ремонта обслужить путь на 2 года—предполагается в дальнейшем удлинить до 3 лет, по крайней мере в отношении смены шпал, поскольку это окажется возможным по общим ресурсам дороги.

Подобное построение программы работ обязывает всех линейных агентов от ПЧ до ПР сознательнее и строже относиться к работам, так как учет ее и проверка не только облегчается, но и кладется в основу системы.

Б. Методы выполнения работ.

До последнего времени фактическим организатором и распорядителем путевых работ является ПР, так как не только ПЧ, но и ПД, лишенные удобных способов передвижения, недостаточно руководят постановкой этих работ, ограничиваясь лишь более живым участием в выполнении ответственных работ, как напр. сплошная смена рельс и т. п.

При низком уровне развития ПР не могли, за редкими исключениями, выработать рациональных приемов, почему эти работы исполняются обычными рутинными способами.

Для устранения сказанного и выработки более рациональных, а вместе с тем и экономически выгодных приемов в 1925 г. организована была хронометражная бригада, которая произвела ряд исследований и изучений отдельных путевых работ, в целях рационализации приемов. Одновременно работы хронометризовались по графикам. Сводные данные изданы отдельной брошюрой „Сплошной попикетный ремонт пути—1925“ где приведены стандартные графики.

Рационализация методов производства путевых работ к концу 1926 г. успела уже серьезно заинтересовать многих работников на линии и несомненно быстро будет усвоена.

Работа эта постепенно углубляется, порядок выполнения, отдельные приемы, их последовательность, численность артели и др. условия, подвергаются анализу; создаются стандартные графики, которые сообщаются всем участкам для руководства.

Не касаясь здесь экономического эффекта этих методов, о чем будет сказано ниже—интересно отметить впечатление, которое вызывается в рабочих, выполняющих работы по графикам, с соблюдением нормально распределенных в течение дня перерывов для отдыха.

По свидетельству руководителей работ трудовая дисциплина и интерес к работе сильно повышается, в зависимости от сознания каждым значения его участия в общей работе. Вместе с тем благодаря правильно скомбинированной нагрузке каждого рабочего и

чередования более трудных процессов (напр., подбивка шпал) с легкими, избегается излишнее утомление при достижении больших результатов.

На отдыхи в среднем назначается 20—25% рабочего времени; при исчислении времени, необходимого на выполнение единицы работ—делается общая надбавка 30% на отдыхи и случайные перерывы в работе, напр., на переходы, пропуски поездов.

Осуществление ремонта по выработанным графикам требует подготовительной работы, заключающейся в том, что до приступа к ремонту на километре должен быть точно установлен объем работы, а именно, определено среднее число шпал сменяемых на звено, какая требуется под'emка пути, будет ли перегонка шпал и т. д.

Сообразно этому подбирается подходящий рабочий стандартный график. При известном навыке со стороны ПД и ПР, подбор графика не вызывает затруднений, даже если потребуется некоторое приспособление графика, однако, на первое время обязательно непосредственное на работах инструктирование со стороны ПЧ, ПЧП, ПС.

Подготовка перед приступом к каждой новой работе неизбежна была и раньше; ведь не может ПР, до приступа к работе, не посчитать подлежащие к смене шпалы, не подумать о других видах предстоящей работы.

При работе же по графику приходится делать то-же, лишь более систематично и точно. В случае трудности для ПР разобраться в графиках, подробные указания всегда своевременно дает ПД, имея в виду, что при плановом ремонте пути работа на том или другом километре готовится заранее и внезапные перекидывания артелей с одного километра на другой не должны иметь места, кроме случаев исключительных.

Важное значение имеет численность артели; графики работ (кроме мелочных текущего ремонта) приноврвлены к артели в 8—10 человек: такой состав является нормальным для работ средней величины (кроме разгонки зазоров) и удобен для руководства ПР.

Исходя из того положения, что на период ремонтных работ целесообразно содержать постоянный комплект рабочих, может получиться, что при постоянной артели, но различных условиях работ, протяжение пути, ремонтируемого за день, будет колебаться; подобное обстоятельство не представляет никакого неудобства; суть дела в успешном и целесообразном производстве работы, независимо от того, сколько метров пути отремонтировано за тот или другой день.

За 1925 и 26 годы проработаны по графикам почти все основные путевые работы; дополнительные работы, хотя и связанные с основными, напр., доставка материалов и пр. подлежат изучению в дальнейшем.

Попутно нельзя не отметить, что отнесение всей штатной рабочей силы на очер. № 43—согласно точных указаний по этому вопросу

НКПС—создает крайне ненормальное положение и мешает точному определению измерителей по отдельным путевым работам.

На опытном участке для точного выявления измерителей учет рабсилы поставлен следующим образом: по формам технической отчетности, штатные рабочие учитываются по выполняемым ими работам в рабочих днях наравне с рабочими временными; таким образом все измерители расхода раб. силы на ту или другую работу исчислены точно со включением штатной и временной рабсилы; содержание же штатной рабсилы относится целиком на очер. № 43.

В. Руководство работами, контроль и учет их.

Чтобы провести в жизнь не только отдельные новые методы, но и всю новую систему путевых работ, чтобы заставить отказаться от излюбленного ремонта по толчкам и перейти на сплошной, систематический ремонт отдельными участками,—необходимо обставить работу таким образом, чтобы всякое уклонение от принятого порядка сразу становилось заметным.

Основным условием здесь является несомненно непосредственное руководство на месте работ со стороны ПЧ, ПЧП, ПС, что и положено в основу реорганизации опытного участка, путем возможного освобождения этих лиц от конторской работы.

Далее важнейшую роль играют ПД; необходимо, чтобы не только они сами вполне усвоили новые принципы и методы работ, овладев техникой составления рабочих графиков; надо чтобы они стали действительными проводниками этих принципов среди низших своих подчиненных, систематично требуя их выполнения.

Достижение этого проводится повышением квалификации ПД и одновременным улучшением служебного, материального их положения и созданием благоприятных условий работы. Все перечисленные элементы вошли в организационную программу опытного участка.

Одновременно выдвигаются мероприятия, которые должны облегчить учет, систематизацию работ; создать четкость в представлении ПЧ, ПД, ПР о том, что сделано, сколько это стоило, какие слабые места на околке.

Только при наличии этих данных работа будет сознательная, что в свою очередь разовьет серьезный интерес к делу в линейных агентах.

Форма учета работ установлена следующая: на околке составляется ПД и ведется график путевых работ (форма № 2 Д., график см. в конце) в который заносится сначала программа, утвержденная ПЧ на целый строительный сезон, а затем ежемесячно фиксируется выполнение работ с записями количества сменных шпал и вывезенного балласта.

В дальнейшем по мере освоения ПД с новыми приемами предполагается наносить на график ежемесячный расход рабсилы (в раб. днях) по каждому километру.

Такие же графики ведутся ПЧ, с постепенным заполнением их по данным ПД.

В конце рабочего сезона подводятся итоги работ и затраченной рабсилы.

Подобные, достаточно простые графики дают возможность ПЧ и ПД быть постоянно в курсе дела и дать полную оценку работ к концу рабочего сезона; отклонения от норм в расходе раб. силы легко могут быть изучены с установлением причин, произошло ли это вследствие нерационально проведенной работы, слабого состояния пути или других исключительных условий; все это принимается в соображение и по возможности устраняется при дальнейших работах.

Особенно ценны эти данные при составлении годовых программ на следующий год для суждения о свойствах пути на том или другом километре, о том что здесь необходимо сделать.

Эти же данные, особенно в сопоставлении основных статей ремонта—с дополнительными мелочными работами, дают материал для оценки распорядительности и хозяйственности того или другого ПД или ПР.

Отчетность опытного участка.

Принципы, положенные в основу новых форм отчетности опытного участка, следующие:

а) Возможное освобождение линейного аппарата от излишней конторской работы и приближение его к производству.

б) Возможная простота и ясность.

в) Четкость и автоматичность в работе и приближение финансовых отчетов к технической.

г) Самоконтроль, введенный во всю отчетность, что создает условия, при которых проверка и контроль значительно упрощаются.

д) Каждый документ, представляя собою первоисточник, не переписывается, а из него лишь берутся данные, автоматически заносимые в последующие отчетные ведомости или документы.

В виду того, что при выработке форм отчетности для Опытного участка необходимо было увязываться с существующей как центральной НКПС-овской отчетностью, так и общедорожной отчетностью, ввести отчетность для Опытного участка, совершенно обособленную и изолированную от существующей, не представилось возможным.

А. Отчетность артельного старосты (ПР).

1. По положенческой отчетности.

ПР ведет: а) карманную книжку (сер. ПБ II № 1) в которую он ежедневно записывает рабочих, находящихся на работах, б) настенный табель (сер. ПБ II № 2), заполняемый ПР'ом фамилиями и именами рабочих, бывших на работах, и с отметкой количества дней, в) ежедневную рапортичку в двух экземплярах, в которой он указывает как количество рабсилы, так и количество исполненных работ.

II. По отчетности, введенной для опытного участка.

ПР ведет: а) карманную книжку (сер. ПБ II № 1), б) настенный табель (сер. ПБ II № 2), в) журнал работ, имеющий печатный текст большинства работ и заполняемый поэтому только цифровыми данными о количестве выполненных работ и количестве затраченной рабсилы и г) тетрадь для записи прихода и расхода материалов, получаемых от ПД и расходуемых ПР на работы, с указанием в тетраде количества полученных от работ старых материалов, взамен израсходованных новых.

Как журнал работ (пун. „в“), так и „тетрадь оборота материалов у ПР“ (по пун. „г“) представляются ПД лишь четыре раза в месяц (8, 15, 22 и 1 числа). (см. формы ПР на стр. 24 по 30).

Введенной отчетностью достигается:

а) Ежедневные записи в журнале работ ПР производит только цифрами и журнал представляет ПД лишь четыре раза в месяц, а не ежедневно; ежедневная запись производится в одном экземпляре, а не в двух, как это имеет место при составлении рапортички.

б) Отпала надобность в расходе рабсилы по ежедневной доставке рапортички от ПР к ПД.

в) Уменьшена канцелярская работа у ПР и ПД, чем дана возможность уделять им больше времени производству.

г) Ведение журнала работ артельным старостой сосредотачивает его внимание на существенных элементах работы.

д) Введением учета материалов у ПР, как лиц являющихся производителями работ и дающими первоначальный отчетный материал, достигается контроль над получением и расходом материалов артельными старостами и правильное и менее затруднительное составление отчетов ПД, что дает возможность более точно указывать расход материалов по каждой исполненной работе, а также вести точный учет полученных старых материалов, взамен израсходованных новых.

Б. Отчетность ПД и ПЗ.

I. По положенческой отчетности.

ПД или ПЗ ведет: а) журнал рабочей силы (ф. № 4), в который он ежедневно заносит данные из рапортичек ПР (ф. № 3) об исполненных работах и затраченной рабсиле.

б) Ежедневный рапорт (форма № 5), составляемый из рапортичек ПР.

в) Настенный табель (сер. ПБ II № 2), заполняемый данными, относящимися к обязанности ПД.

г) Поименный список на жалованье штатным рабслужащим.

КАРМАННАЯ КНИЖКА АРТЕЛЬНОГО СТАРОСТЫ

Месяц 192 г.

Нормальная работа.

Имя и фамилия	1	2	3	4	5	6	7	8	9	10	11	12	13	14	15	16	17	18	19	20	21	22	23	24	25	26	27	28	29	30	31	Итого часов	

Сверхурочная работа.

Имя и фамилия	1	2	3	4	5	6	7	8	9	10	11	12	13	14	15	16	17	18	19	20	21	22	23	24	25	26	27	28	29	30	31	Итого часов	

Ведет ПР: ежедневно перед выходом на работу ПР, делает переключку рабочих и заполняет цифрой „один“ отсутствующих.
 Рабочие, поступившие после 1-го или 16-го числа до дня вступления на работу прочеркиваются сплошной чертой, книжка должна быть всегда при ПР, на случай ревизии.

ЮЖНЫЕ ЖЕЛЕЗНЫЕ ДОРОГИ.

Отдел Пути.

ТАБЕЛЬ № . . .

за половину месяца 19 года
по околотку участка.

№ №		Наименование расходов	Общее число дней по графе 5			На сумму	Вычеты	Сумма
Очередн. по exploit. смете	Заказов		Рабочих	Мастеров	Подводчик.			
						1		
						2		
						3		
						4		
						5		
						6		
						7		
						8		
						Итого к удержанию		
		Всего . .				Всего .		

Сумма к уплате (прописью)

Начальник участка

Заведывающий Линейною Счетною Конторою

Счетовод

По настоящему табелю уплачено

руб коп.

За исключением порядковых №№

на сумму руб коп.

19 г месяца дня.

Артельщик

Уплату удостоверяю

Дополнительно оплачено по №№

на сумму руб коп.

19 г месяца дня.

Артельщик

Уплату удостоверяю

НАСТЕННЫЙ ТА

для записи дней, настоянных поденными рабочими, мастеровыми и подводами за . . .
 по рабочему участку околотка
 Начальник участка Отдела Пути

1	2	3	4																								
Заполняет дор. маст.	Заполняет дорожный мастер или табельщик околотка		Заполняет артельный староста или лицо, его заме																								
№№ порядковые по околотку	Фамилия и имя	Ремесло	Д и и																								
			1	2	3	4	5	6	7	8	9	10	11	12	13	14	15	16	17	18	19	20	21	22	23	24	25

Артельный староста
рабочего участка

Дорожный мастер
околотка

Южные ж. д.

ЖУРНАЛ РАБОТ ПР.

ОТДЕЛ ПУТИ.

За . . . число месяц 192 . . . г.

Наименование работ	Протяжение ремонта		Число рабочих дней
	Звеньев	Сажней	
Сплошной ремонт.			
1. Сплошная подбивка шпал с под'емкой пути для уничтожения мелких просадок и лошин	}	}	}
2. Перегонка по меткам на величину до . . . саж . . . шт. шпал			
3. Смена . . . шт. шпал			
4. Перешивка со сменю скреплений на количестве . . шт. шпал			
Сменено { подкладок . . . шт. типа			
{ костьюлей . . . шт. типа			
5. Рихтовка пути	}	}	}
6. Проход к месту работ и обратно . . . минут.			
Текущий ремонт.			
1. Подбивка просевших . . . шт. шпал	}	}	}
2. Смена . . . шт. шпал			
3. Перешивка со сменю скреплений на количестве . . . шт. шпал			
4. Рихтовка пути			
5. Проход к месту работ и обратно . . . минут.			
*) Примечание. Ненужное зачеркнуть.			

1—Заполняет ПР ежедневно в одном экземпляре, при чем количество работ роставляет по окончании данных работ.

2—Представляет ПД четыре раз в месяц 8, 15, 22 и 1-го числа *).

(Продолжение).

Наименование работ		Количество работ	Число рабочих дней
Прочие работы.			
1.		
2.		
3.		
4.		
5.		
6.		
7.		
8.		
9.		
10.		
11.		
12.		
13.		
14.		
15.		
16.		
17.		
18.		
19.		
20.		
21.		
22.		
Итого рабочих дней.....			
Пр. Уч.			

Станция путь №
 Путь *) четный верста пикет
 нечетный

ТЕТРАДЬ

для записи оборота материала ПР.

1. По получении материалов от ПД—ПР в тот-же день приходит полученные материалы (графы 1—4).

2. По мере расходования полученных материалов, но не ранее окончания данной работы ПР списывает в расход материалы в соответствии с произведенным количеством работ (графы 5—7).

3. Одновременно со списанием новых или старогодных материалов ПР приходит взамен полученные от работ старые материалы (графы 8—9.).

4. Настоящую тетрадь ПР представляет ПД четыре раза в месяц 8, 15, 22 и 1-го числа одновременно со своим „журналом работ“.

№№ номенклатуры	Наименование материала	Поступило		Израсходовано			Получено материал. взамен улож. новых		Примечание
		Число месяц	Количество	Наименование работ	Колич. израсходов. материала		Количество		
					Новых	Старогодных	Старогодного	Негодного	
1	2	3	4	5	6	7	8	9	10

д) Журнал прихода и расхода материалов (фор. № 8). В этот журнал ПД заносит получаемые материалы с указанием работ, для которых материал получен, и по мере исполнения работ заносит расход материалов, перечисляя работы, на которые материал израсходован.

е) Отчет о приходе и расходе материалов (ф. № 9). В этом отчете указывается по каждому наименованию материалов: остатки на 1-е число, как прихода, так и расхода материалов, против количественного итога по расходу обозначает на какие именно работы употреблен материал и выводит остаток на 1-е число следующего месяца.

ж) Отчет об обороте инвентаря (форма № 10).

II. По отчетности, введенной для опытного участка.

ПД или ПЗ ведет: а) Журнал работ (сер. ПБ III № 4), в который заносит данные только четыре раза в месяц о расходе рабочей силы и о количестве исполненных работ из журналов работ ПР (сер. ПБ III № 3) и данные об израсходованных по каждой работе материалах из „тетради по обороту материалов у ПР“ (сер. ПБ III № 15).

б) Настенный табель (сер. ПБ II № 2), с заполнением его данными, относящимися к ПД, и указанием всех удержаний и сумм, подлежащих уплате.

в) Составляет платежные списки (сер. Б № 34) на жалованье всем служащим околка.

г) Платежные листы (сер. ПБ № 475) на уплату сдельщикам заработанной ими суммы, согласно по „ведомости сдельных работ“ (сер. ПБ III № 6).

Примечание. Табели, платежные списки и платежные листы в конторе участка не проверяются и вся ответственность за правильное их составление возложена на ПД и ПЗ и их счетоводов.

д) ПД и ПЗ ведут „кредитную книгу“ (сер. ПБ III № 7) для учета кредитов, выдаваемых ПЧ „разрешительными записками“ (сер. ПБ III № 17) на производство работ.

е) „Материальную книгу“ (сер. форма № 8), в которую заносят только приход и расход материалов, без описания, как работ, для которых материал получен, так и работ, на которые он фактически израсходован.

ж) „Ведомость расхода материалов по кредитам“ (сер. ПБ III № 9), в которую заносится лишь количество израсходованных материалов по каждому кредитному источнику, на основании расхода материалов, указанных в „журнале работ“ (сер. ПБ III № 4) и в „сдельных ведомостях“ (сер. ПБ III № 6), при чем расценка материалов производится конторою участка.

На основании построчных итогов этой ведомости (сер. ПБ III № 9) списываются в расход материалы по „материальной книге“ (форма № 8).

з) „Оборотный отчет“ (сер. ПБ III № 18); этот отчет ведется на одном бланке в течение всего года и данные в него заносятся из „Материальной книги“ (форма № 8), при чем он ежемесячно проверяется Заведывающим складом и возвращается ПД или ПЗ для дальнейшего заполнения приходными и расходными данными.

и) Книжку для записи получения и отправки повагонных грузов (сер. ПБ III № 16).

к) Отчет об обороте инвентаря (сер. ПБ II № 10), в которой указывается оборот инвентаря как по всему околотку, так и отдельно по кладовой ПД и каждого ПР.

л) „Памятную тетрадь по обороту инвентаря“ (сер. ПБ III № 19), для облегчения работы ПД по составлению отчета (сер. ПБ II № 10). (см. формы ДП на стр. 33 по 49).

Введенной отчетностью достигается:

а) Описание произведенных работ производится только один раз в неделю, а не каждый день, что освобождает ПД от ежедневной канцелярской работы и дает ему возможность больше времени уделять производству.

б) Учетом расхода материалов по каждой работе устанавливается больший контроль над правильным расходованием материалов.

в) Отчетность ПД и ПЗ является не только финансовой, но и технической отчетностью.

г) Учет выполненных работ производится не только по всему околотку, а и по рабочим отделениям.

д) Отменой ежедневного рапорта ПД уменьшена канцелярская работа ПД.

е) Вовлечение производителя работ (ПД и ПЗ) в непосредственное распоряжение разрешенными кредитами дает большую возможность ПД и ПЗ ориентироваться в производстве работ.

ж) Во введенном отчете оборота материалов (сер. ПБ III № 18) количество оприходованных и израсходованных материалов указывается только цифрами без описания работ и не всех материалов, а лишь тех, которые имели движение в данном месяце.

з) В виду того, что в ведомости расхода материалов по кредитам (сер. ПБ III № 9), показанные в расход по журналу работ материалы группируются по их роду и списываются на кредиты, сокращается работа конторы участка, а отчетность ПД не увеличивается, так как внесение записей производится автоматически согласно расхода материалов, показанных в „журнале работ“ (сер. ПБ III № 4) и „ведомостей сделанных работ“ (сер. ПБ III № 6).

и) Измененной формой отчета оборота инвентаря (сер. ПБ II № 10) установлен учет инвентаря не только вообще по околотку, но и отдельно по кладовой ПД и ПЗ и каждого ПР, чем достигается более точный учет инвентаря, при чем для возможно быстрого со-

Н. К. Ш.

Південні залізниці.

Журнал установи № . . .
Розр. реєстр №

Платіжний список №

на різні видатки службовцям за сверх-часову працю та инш.

по

Рід видатку

За місяць 192 . р.

Обозначення кредитів	Суми	
	Часткові	Загальні
Разом		

Загальний розподіл	Сума
Платіжний список складено на суму	
Належить утримати	
. крб. к.	
. крб. к.	
. крб. к.	
До видатку	

Списка складено міс. 192 р.

Підпис

Належить до виплати по цьому списку

. крб. коп. (. к. к.).

Підпис

1 №№ по черзі	2 Прізвище та ім'я	3 Посада	4 Припадає			

5 Утримується				6 Належить до видачі	7 Розписка про одержання	8 Примітка

ЮЖНЫЕ
железные дороги

Форма № 5.

Отдел Пути

Н А Р Я Д №

Цех

. участок

. числа месяца 192 года.

Артели

Сдельщику

№№ по пор.	Место произ-водства и на-именование ра-бот	§§ урочного положения или рас-ценоч. ведо-мостей	Примерное количество работ	Ориентир. цена за единицу	С р о к и		
					Выполнения	Приступа к работам	Окончания работ
1	2	3	4	5	6	7	8

Начальник . . . участка Наряд получили

Смотритель зданий числа месяца.

Дорожный мастер окол.

(подпись)

Сер. ПБШ № 5.

Ю Ж Н Ы Е

железные дороги

Отдел Пути.

..... участок

ВЕДОМОСТЬ №

сдельных работ, выполняемых артелями и отдельными сдельщиками.

Цех

Артель
(Наимен. или № артели)

Число человек артели

Фамилии и имена сдельщиков:

.....

Начало работ . . . число месяца 192 . . . года

Начальник . . . участка

Смотритель зданий

Дорожный мастер окол.

Представитель артели или сдельщиков

. . . числа месяца 192 . . . года.

1—Составляет ПД или ПЗ по окончании сдельных работ согласно выданных нарядов и представляет в контору участка для оплаты не позже 5-го числа.

Сер. ПБ—III № 6.

Очередной №	№ заказа	№ наряда	Место производства работ, наименование произведенных работ и расчет количества	Количество произведен работ	SS расч. вedom. или Урочн. полож.	Расчет коэффициента	Цена за единицу		На сумму	Расход материалов	
							Руб.	К.		Наименование	Количество
1	2	3	3	5	6	7	7а	8	9	10	

Составлена . . . числа мес. 192 . . . г.

Начальник участка ПЗ.—

(Остается в книжке)

(Выдается на руки увольняемому).

Кореш. требования №

ТРЕБОВАНИЕ №

Дорожному мастеру околодка.

Дорожному мастеру околодка

Вследствие заявленного расчета по-
денно

Вследствие заявленного расчета поденно
.

(Прописать полностью) Имя
и фамилию

(Прописать полностью) Имя
и фамилию

Записанного по таблицю
под порядковым № который
проработал на вверенном мне ра-
бочем участке с

Записанного по таблицю под по-
рядковым № , который прорабо-
тал на вверенном мне рабочем участке
с по

по
(.) дней (обязательно про-
писать) дней

(.) дней (обязательно прописать)
. дней.

Прошу о расчете его; отметка в та-
бели мною сделана

Прошу о расчете его; отметка в табели
мною сделана.

Артельный староста
(подпись)

Артельный Староста
(подпись)

Ю ж н ы е ж е л е з н ы е д о р о г и .

Оборотная сторона требования.

ЮЖНЫЕ ЖЕЛЕЗНЫЕ ДОРОГИ

Отдел Пути

„ “ участок.

РАСЧЕТНЫЙ ЛИСТ №

Ремесло
Фамилия
Имя
Порядковый по таблицю №
За какой месяц 192 г.
Причитается за дней по р к.
За день. Всего р к.

ВЫЧЕТЫ

. руб. коп.
. руб. коп.

Подлежит к уплате руб. коп.
(Повторить прописью сумму рублей)

Дорожный мастер околодка руб. коп.
Деньги руб. к. получил „ “ 192 г.

(подпись)

Уплату и подпись руки удостов.
(подпись)

Уплату произвел
(подпись)

Н. К. П. С.
 ПРАВЛЕНИЕ
 Ю Ж Н Ы Х
 железных дорог.
 Отдел Пути и Сооружений.
 „...“ участок.

« . . . » платежный участок (или указать место уплаты)

 К Расч. Реестру Отд. Пути №

ПЛАТЕЖНЫЙ ЛИСТ №

выданный (фамилия, имя и отчество)

. за работы, произведенные в течение
 месяца 192 . . года 192 . . года №

Исчисленный по этому платежному листу расход относится:

Наименование источника	№ №				С у м м а	
	Очеред- ные	Статей	Заказов	Кре- диты	Руб.	Коп.
	ИТОГО					

Проверено и записано по книгам счетоводства Отдела.
 В книгу кредитов 192 . . года.

Счетовод

Очередные	Заказов	Порядковые работы по заказам	№ Урочного Положения ра- сцен. ведомост.	№№ кредитов и наимено- вание зданий или соору- жений и описание произ- веденных работ	Род единицы работ	Количество испол- ненных работ	По		На	
							цене		сумму	
							Руб.	К.	Руб.	К.

Всего по настоящему платежн. листу причитается за работы . . р. . к.
 (повторить прописью)

Из этой суммы подлежит удержанию:

- 1) В гербовый сбор р. . к.
- 2) В залог р. . к.
- 3) р. . к.
- 4) р. . к.
- 5) р. . к.
- 6) р. . к.
- 7) р. . к.

.....р.....к.

Подлежит к выдаче р. . к.
 (повторить прописью)

Составил 192 . . года.

Начальник . . участка
 Заведывающий Конторой участка
 Утвердил Начальник Отдела Пути и Сооружений
 Начальник Счетной Части Отдела Пути
 По настоящему платежному листу сумму

получил сполна дня 192 . . года.

Уплату производил
 Уплату удостоверяю

Участок Околодок

РАБОТ №

. ОКОЛОДКА.

месяц 192 . . . года.

«тетрадей оборота материалов» от ПР—8, 15, 22 и 1-го числа, подбивая итог по каж-
исполненным работ. Число рабочих дней ставится числителем, а количество исполне-
ляется ПЧ не позже 5-го числа.

р а б с и л ы														Расход материалов					
р а б о т										Количество произведенных работ за месяц	Количество израсходованных рабочих дней	Средняя цена по табелям	Сумма стоимости израсходованных работ		№ номенклатуры	Наименование материалов, израсходованных в течение месяца на работы	Количество израсходованных материалов		
д н е й					д н е й								Частная	Общая					
1	2	3	4	5	1	2	3	4	5										
16—22					23—28					28	29	30	31	32	33	34	35	36	37

Кредитная книга

дорожного мастера окол. участка
смотрителя зданий

1. Заполняется ПД или ПЗ по мере получения от ПЧ „разрешительных записок“ на открытие кредитов и по мере представления ПЧ отчетов, как по рабсиле, так и материальных.
2. Ежемесячно по записи и отправке отчетов ПЧ подводятся итоги.

Отд., очер. №		Разрешение ПЧ №		На производство		
Статья		пункт		заказ № на рублей		
Время записи расхода		№ документа	Наименование расходного документа	Сумма		Примечание
Число	Месяц			Руб.	К.	

Материальная книга дорожного мастера

1. Заполняется ПД или ПЗ по мере получения материалов, при чем неполучение приходных фактур не может задерживать оприходования полученных материалов. По получении приходной фактуры, против оприходованного материала подставляется № этой фактуры
2. В расход материалы списываются согласно „Ведомости расхода материалов по кредитам“.

П Р И Х О Д

Номенклатурный №

Р А С Х О Д

Время поступления		№№ номенклатуры	№№ приходных документов	Откуда или от кого поступило	Количество			В каком месяце израсходован	№№ номенклатуры	№№ заказов или решений ра работу	Кредитный источник	Количество			Примечание
Месяц	Число				Счетом	Весом						Счетом	Весом		
		Килогр.	Пуд.	Китогр.		Ф.									
							1	2	3	4	5		6	7	8

Сер. ПБ-II № 8.

ЮЖНЫЕ ЖЕЛ. ДОР.

Отдел Пути

.....околодок.....участок или смотритель зданий

ВЕДОМОСТЬ

расхода материалов по кредитам

За.....месяц 192 года.

1. Заполняется ПД или ПЗ по заключению „журналов работ“ и „Ведомость на сданные работы“, согласно коих списывают по настоящей ведомости израсходованные материалы по кредитам.
2. Заполняется только в количественном отношении, а расценку списанных материалов производит контора участка
3. По записи в материальную книгу израсходованных материалов предоставляется ПЧ не позже 5 числа следующего за отчетным месяцем.

№ номенклатуры	Наименование материалов и предметов	Распределение расходов по кредитам																			Общий расход в месяц	Номенклатурная цена	Общая сумма расхода		Примечание		
		Очер. №	Заказ №	Коллич.		Сумма		Коллич.		Сумма		Коллич.		Сумма		Коллич.		Сумма		Счетом			Всесом	Руб.		К.	
		3	4	5	6	7	8	9	10	11	12	13	14	15	16	17	18	19	20	21			22	23		24	25
1	2	3	4	5	6	7	8	9	10	11	12	13	14	15	16	17	18	19	20	21	22	23	24	25	26	27	28

Н. К. П. С.

Форма № 9.

ЮЖНЫЕ ЖЕЛЕЗНЫЕ ДОРОГИ

Проверено:	на 1-е октября 192 г.	завскладом
"	на 1-е ноября	завскладом
"	на 1-е декабря	завскладом
"	на 1-е января 192 г.	завскладом
"	на 1-е февраля	завскладом
"	на 1-е марта	завскладом
"	на 1-е апреля	завскладом
"	на 1-е мая	завскладом
"	на 1-е июня	завскладом
"	на 1-е июля	завскладом
"	на 1-е августа	завскладом
"	на 1-е сентября	завскладом

О Т Ч Е Т

об обороте материала

по складу участка

ОТДЕЛА ПУТИ

по обороту материал. у дорожн. мастера
смотрит. зданий
 околodka

За 192..... год.

1. Заполняется ПД или ПЗ ежемесячно по записи расхода материалов в „Материальную книгу“ и по подведении в таковой итога за данный месяц.
2. ПД или ПЗ проставляют только цифры прихода и расхода против данного материала, вписываемого один раз в начале бюджетного года.
3. Представляется в контору участка каждого 3-го числа.

Серия ПБ III № 11.

№№ номенклатуры	Наименование материалов		О Б О Р О Т												М А			
	Октябрь	Ноябрь	Декабрь	Январь	Февраль	Март	А	Б	В	Г	Д	Е	Ж	З	И	К	Л	
1																		
2																		
3			Остаток на 1-е октября 192 года															
4			Поступило															
5			Убыло															
6			№№ приходн. документов															
7			Наличие на 1-е ноября															
8			Поступило															
9			Убыло															
10			№№ приходн. документов															
11			Наличие на 1-е декабря															
12			Поступило															
13			Убыло															
14			№№ приходн. документов															
15			Наличие на 1-е января															
16			Поступило															
17			Убыло															
18			№№ приходн. документов															
19			Наличие на 1-е февраля															
20			Поступило															
21			Убыло															
22			№№ приходн. документов															
23			Наличие на 1-е марта															
24			Поступило															
25			Убыло															
26			№№ приходн. документов															
27			Наличие на 1-е апреля															

Т		Е		Р		И		А		Л		О		Б		С		Е	
Апрель		Май		Июнь		Июль		Август		Сентябрь		Октябрь		Ноябрь		Декабрь		Январь	
28	Поступило	29	Убыло	30	№№ приходн. документов	31	Наличие на 1-е мая	32	Поступило	33	Убыло	34	№№ приходн. документов	35	Наличие на 1-е июня	36	Поступило	37	Убыло
38	№№ приходн. документов	39	Наличие на 1-е июля	40	Поступило	41	Убыло	42	№№ приходн. документов	43	Наличие на 1-е августа	44	Поступило	45	Убыло	46	№№ приходн. документов	47	Наличие на 1-е сентября
48	Поступило	49	Убыло	50	№№ приходн. документов	51	Наличие на 1- октября	Примечание											
							52												

Н. К. П. С.
Ю Ж Н Ы Е Ж Е Л Е З Н Ы Е Д О Р О Г И
О т д е л П у т и

Участок
Станция

О Т Ч Е Т
о б о б о р о т е и н в е н т а р я
за 192 г.

1—Заполняется ПД или ПЗ ежемесячно, приходя поступления и списывая сданные за негодностью согласно „Памятной тетради по обороту инвентаря“.
2—Представляется ПЧ, каждого 5-го часа.

№№ материальной номенклатуры	Наименование предметов по материальной номенклатуре	Остаток на 1-е.....192.....г.		О б о р о т и н в е н т а р я																												Остаток на 1-е.....192.....г.		Примечание	
		Сумма		По кладовой дорожной мастера				По 1-му рабочему отделению				По 2-му рабочему отделению				По 3-му рабочему отделению				По 4-му рабочему отделению				По 5-му рабочему отделению				ВСЕГО		Сумма					
				Прибыло		Убыло		Прибыло		Убыло		Прибыло		Убыло		Прибыло		Убыло		Прибыло		Убыло													
		Количество	Цена	Руб.	К.	Руб.	К.	№ документа	Остаток	Прибыло	Убыло	№ документа	Остаток	Прибыло	Убыло	№ документа	Остаток	Прибыло	Убыло	№ документа	Остаток	Прибыло	Убыло	№ документа	Остаток	Прибыло	Убыло	№ документа	По цене	На сум-му	Количество	Руб.	К.		Руб.
3	4	5	6	7	8	9	10	11	12	13	14	15	16	17	18	19	20	21	22	23	24	25	26	27	28	29	30	31	32	33	34	35	36	37	
1	2																																		

Н. К. П. С.
Ю Ж Н Ы Е Ж Е Л Е З Н Ы Е Д О Р О Г И .

П А М Я Т Н А Я Т Е Т Р А Д Ъ

дорожного мастера..... околodka..... участка Отдела Пути по обороту инвентаря.
за 192..... год.

1—Ведет ПД, записывая инвентарные предметы по мере получения и сдачи их за негодностью.
2—Настоящая тетрадь служит как подсобная для составления отчета по обороту инвентаря.

ПРИХОД.

РАСХОД.

№№ номенклатуры	Наименование предметов и инструментов	Время поступления	Количество	По какому документу №№	Кому передано или где находится на хранении	Примечание	№№ номенклатуры	Наименование предметов и инструментов	Количество	Время сдачи за негодностью или передачи	По какому документу № или кому передано	Примечание
1	2	3	4	5	6	7	1	2	3	4	5	6

ПАМЯТНАЯ КНИЖКА

получения и отправки грузов.

1—Ведет ПД или ПЗ на полученные повагонно грузы, записывая также и переотправку таковых независимо от того была отгрузка таковых или нет.

2—По получении приходных фактур обязательно делается отметка, что означ. материал оприходован по фактуре №, указывая число и месяц.

Число, месяц получен. или отправки	Наименование груза	Количество	№ №		Откуда прибыл или куда отправлен груз	Место разгрузки
			Вагонов	Накладной		

ставления отчета (сер. ПБ II № 10) и самоконтроля введена „памятная тетрадь по обороту инвентаря“ (сер. ПБ III № 19).

к) Введением „памятной книжки получения и отправки грузов“ уничтожается запись получения повагонных грузов на клочках бумаги, при утере которых затруднялось восстановление данных как о получении грузов, так и получателя его при частичных отгрузках и переотправках.

В. Отчетность конторы участка.

I. По положенческой отчетности.

а) По получении табелей (сер. ПБ II № 2) от ПД и ПЗ контора участка проверяет все итоги и сверяет с рапортичками ПР количество показанных рабочих дней, производит удержания и выводит итоги сумм к уплате.

б) Составляет платежные списки на жалование штатным служащим (сер. Б № 34) согласно поименных списков, полученных от ПД и ПЗ.

в) Составляет платежные листы (сер. ПБ № 475) на уплату заработанных сумм сдельщиками согласно ведомостей на сдельные работы (сер. ПБ III № 6).

г) Составляет „свод распределения расходов по рабсиле“ форма № 12/20) на основании месячных журналов рабочей силы (форма № 4) ПД и ПЗ с расценкой рабсилы по средней цене.

д) Ведет поштатные книги и книги общего учета по невыданному денежному довольствию рабслужащим.

е) Составляет „ведомости прихода и расхода материалов по участку (форма № 15) на основании сводных выписок (форма № 9) ПД и ПЗ из их материальных книг, с разнесением израсходованных материалов по кредитным источникам.

ж) Ведет сортовую материальную книгу и книгу по учету инвентаря.

з) Составляет по полугодиям отчет об обороте инвентаря (форма № 16).

и) Составляет и представляет отчеты (сер. Общ. ф. № 10) об израсходовании авансовых сумм.

к) Ведет кредитные книги как по эксплуатационным расходам (сер. ПБ № 479-а), так и по новым, восстановительным работам и другим кредитным источникам (сер. ПБ № 479).

л) Составляет сравнительную ведомость (форма № 13) о произведенных по участку расходах по всем кредитам за данный месяц.

II. По отчетности введенной для опытного участка.

а) По получении от ПД и ПЗ табелей, платежных списков и платежных листов, контора участка, не проверяя таковых, так как ответственность в правильности их составления возложена на ПД

и ПЗ, требует лишь деньги для оплаты полученных от ПД и ПЗ документов.

б) Составляет „отчет на перечисление расходов“ (сер. ПБ III № 14), произведенных по перечисленным в пункте „а“ документам со счета нераспределенных расходов на прямые кредитные источники.

в) По получении от ПД и ПЗ „Журналов работ“ (сер. ПБ III № 4) и „ведомостей расходов материалов по кредитам“ (сер. ПБ III № 9)—расценивает материалы, показанные по ведомости расхода (сер. ПБ III № 9), и после их расценки записывает расходы в „выработку расходов по кредитам и источникам отнесения“ (сер. ПБ III № 20), отдельно на расходы по рабсиле и отдельно на расходы по материалам.

г) Составляет взамен „свода распределения рабочей силы“ (форма № 12/20) и „ведомости прихода и расхода материалов“ (форма № 15) на основании выборки расходов по кредитам (сер. ПБ III № 20) финансовые отчеты (сер. ПБ III № 12). Эти финансовые отчеты заполняются только одними суммами и по записи в кредитную книгу представляются в Правление дорог.

д) Ведет книги по учету невыданного денежного довольствия, предусмотренные положенческой отчетностью.

е) Ведет сортовые и инвентарные книги по обороту материалов и инвентаря и составляет отчет по обороту инвентаря, предусмотренные положенческой отчетностью.

ж) Ведет кассовую книгу об израсходованных авансовых суммах, составляет отчет (сер. Общ. ф. № 10), предусмотренные положенческой отчетностью.

з) Ведет книги учета кредитов (сер. ПБ № 479) по эксплуатационным кредитам и сер. ПБ № 479-а по кредитам на новые и восстановительные работы и другим кредитным источникам. Записи в кредитные книги производятся на основании: финансовых отчетов (сер. ПБ III № 12), отчетов на перечисление расходов, произведенных по платежным спискам (сер. ПБ III № 14), и отчетов в подотчетных деньгах (сер. общ. ф. № 10).

и) Производит учет кредитов (в книге сер. ПБ III № 10) раз'ассигновываемых ПД и ПЗ по разрешительным запискам (сер. ПБ III № 17). (см. формы ПБ на стр. 52 по 65).

Введенной отчетностью достигается:

1) Взамен ранее составляемых тетрадей „свода“ (форма № 12) и „ведомости“ (ф. № 15), объемом в среднем не менее 30-ти страниц, составляется финансовый отчет (сер. ПБ III № 12), заполняемый одними лишь цифровыми данными, объемом не более одного листа.

2) Введенной книгой раз'ассигнования кредитов (сер. ПБ III № 10) контролируются расходы по кредитам, разрешенным ПД и ПЗ, и кроме того по сумме расходов определяется интенсивность выполнения работ по разрешенным кредитам.

Очеред. №.

Книга кредита по участку эксплуат. расх.

НАИМЕНОВАНИЕ РАСХОДА

Наименован. документов	№№ документов	За какой отчетный м-ц	№№ расчетн. реестров	С т а т ь и															
				№ кредитного извещения и сумма															
				П у н к т ы															
				З а к а з ы															
				Транспорт															

КНИГА КРЕДИТА

по учету расхода по новым и восстанов. работам.

№. Кредита—Заказа

. Руб. К.

Наименование документов	№№ документов	За какой отчетный месяц	№№ расчетных реестров	РАСХОД						Примечание	
				Деньгами		Материалами					
						Новыми		Старыми			
				Руб.	К.	Руб.	К.	Руб.	К.		
Транспорт . . .											

Книга разассигнования и учета кредитов подотчетным лицам участка.

. Отдел, очеред. №, статья пункт, заказ №
 Предмет расхода Особого кредита

Кому разассигно- ваны кредиты	Разрешено участку			Денежно			Матер.			Итого			Израсходовано ПД и ПЗ										Примечание					
	Разрешено участку	Денежно	Матер.	Итого	Итого	Итого	Итого	Итого	Итого	Итого	Итого	Итого	Итого	Итого	Итого	Итого	Итого	Итого	Итого	Итого	Итого	Итого		Итого	Итого			
1	2	3	4	5	6	7	8	9	10	11	12	13	14	15	16	17	18	19	20	21	22	23	24	25	26	27	28	
1 ок.																												
2 "																												
3 "																												
4 "																												
5 "																												
6 "																												
ИЗ.																												
Итого разас- сигновано. .																												Итого израсходовано
Остается от разассигнов. участ. кред.																												Остаток или перерасход

участок

О Т Ч Е Т №

о расходах, произведенных по выплате зарплаты

за месяц 192 . . года.

Счет нераспределенных расходов			Перечисление на прямые источники кредита						
№№ платёжных списков	Наименование документов, принятых на счет нераспределенных расходов	Сумма по платёжным документам	№№ платёжных документов	Наименование работ, разрешенных за счет специальных источников (нов. раб. и пр.)	Источник отнесения расхода				Сумма
					Очеред. №№	Статья	Заказ №№	№№ кредитов	
13	оплата за								
14	оплата за								
15	оплата за								
16	оплата за								
17	оплата за								
18	оплата за								
19	оплата за								
20	оплата за								
21	оплата за								
22	оплата за								
23	оплата за								
24	оплата за								
25	оплата за								
26	оплата за								
27	оплата за								
28	оплата за								
29	оплата за								
30	оплата за								
31	оплата за								
32	оплата за								
33	оплата за								
34	оплата за								
35	оплата за								
36	оплата за								
37	оплата за								
38	оплата за								
39	оплата за								
40	оплата за								
41	оплата за								
42	оплата за								
43	оплата за								
44	оплата за								
45	оплата за								
46	оплата за								
47	оплата за								
48	оплата за								
49	оплата за								
50	оплата за								

Книга личных счетов работающих.

№№ счета											П р и ч и н т а е т с я										
1		2		3		4		5		6		7		8		9		10		11	
Фамилия, имя и отчество		Должность		М е с я ц ы		Жалованья		Вознаграждения за сверхуроч. работы		Вознаграждения за сдельные работы		Командировочных денег		В с е г о							
						Январь	Январь														
						Февраль	Февраль														
						Март	Март														
						Апрель	Апрель														
						Май	Май														
						Июнь	Июнь														
						Июль	Июль														
						Август	Август														
						Сентябрь	Сентябрь														
						Октябрь	Октябрь														
						Ноябрь	Ноябрь														
						Декабрь	Декабрь														
У д е р ж и в а е т с я																					
12	20% Професси- ональн. Союз	13	На культурно- просветительные цели	14	В пользу голо- дающих	15		16	За пользование книгами библи- отеки	17	За квартиру	18	За освещение	19		20		21	Удержания за прогулы	22	В с е г о
											Подлежит выдать		П р и м е ч а н и е								
													24								

Деб-т

КАССОВАЯ КНИГА.

Кред-т

Месяц и число	№№ документов	Обозначение статей прихода	Сумма		Месяц и число	№№ документов	Обозначение статей прихода	Сумма	
			Руб.	Коп.				Руб.	Коп.
		Транспорт. .					Транспорт. .		
		Транспорт. .					Транспорт. .		

Н К. П. С.

УПРАВЛЕНИЕ
Ю Ж Н Ы Х
железных дорог.

О Т Ч Е Т №

в под'отчетных деньгах
(наименован. склад. и участки)

Отдел

За месяца 192 . . года.

		С у м м а	
		Рубли	Коп.
П р и х о д			
На . . число	месяца оставалось согласно отчета №		
Поступило из кассы	числа месяца		
.....		
.....		
И т о г о			
Р а с х о д			
Представляются оправдат докум., на об. сего перечисл., на сумму			
Возвращено в главную кассу наличными деньгами			
И т о г о			
Затем остается за под'отчетным лицом 192 . . года . .			

(Подпись)

Сер. Общ. № 10.

(Подпись)

№.№ доку- ментов	№.№ по журналу участка	Наименование приложенных оправдательных документов	С у м м а		Примечание
			Рубли	Коп.	

Р а п р е д е л е н и е р а с х о д а

Очередные № № сметы	Отдел	Глава	Статья	§ §	Буква	Сумма	Очередные № № сметы	Отдел	Глава	Статья	§ §	Буква	Сумма

(Подпись)

(Подпись)

В Главную Бухгалтерию

Препровождая настоящий отчет, имею честь просить о возврате подотчетному лицу израсходованных денег.

(Подпись)

(Подпись)

ВЫБОРКА

расходов по кредитам и источникам отнесения согласно отчетов дорожных мастеров и смотрителей зданий по ^{рабсиле} материалу

за м-ц 192 г.

1. Заполняется конторою участка по мере получения от ПД и ПЗ „Журналов работ“ и „Ведомостей расхода материалов по кредитам“, при чем, отдельно на рабсилу и отдельно на материалы.
2. По заполнении и переноске данных в „Финансовые отчеты“, хранится в конторе участка.

Источники отнесения расхода		С у м м ы р а с х о	
1	Очередн. №№		
2	Статья		
3	Пункт		
4	№№ заказов		
5	№№ кредитов		
6	Новые и восстановительные работы		
7	№ кредита		
8	Прочие источники отнесения расхода		
9	№ кредита		
10	По рабсиле	ПД-1	
11	По материалу	ПД-2	
12	По рабсиле	ПД-3	
13	По материалу	ПД-4	
14	По рабсиле	ПД-5	
15	По материалу	ПД-6	
16	По рабсиле	ПД-7	
17	По материалу	ПД-8	
18	По рабсиле	ПД-9	
19	По материалу		
20	По рабсиле		
21	По материалу		
22	По рабсиле		
23	По материалу		
24	По рабсиле		
25	По материалу		
26	По рабсиле		
27	По материалу		

Д а т а п о с т а в л е н и я		В с е г о		Примечание
28	По рабсиле	ПД-10		
29	По материалу	ПД-11		
30	По рабсиле	ПД-12		
31	По материалу	ПД-13		
32	По рабсиле	ПЗ-1		
33	По материалу	ПЗ-2		
34	По рабсиле	ПЗ-3		
35	По материалу	ПЗ-4		
36	По рабсиле	ПЗ-5		
37	По материалу			
38	По рабсиле			
39	По материалу			
40	По рабсиле			
41	По материалу			
42	По рабсиле			
43	По материалу			
44	По рабсиле			
45	По материалу			
46	По рабсиле			
47	По материалу			
48				

Южные жел. дороги

Отдел Пути.

.....участок

По рабсиле
по расходу материалов

Финансовый отчет расходов:

№.....

за.....месяц 192.....года.

Источник отнесения расходов				С У М М Ы		Источник отнесения расходов				С У М М Ы	
Очередн. №	Ст а т ь я	№ заказа	Кредитное разрешение №	Израсхо-	Всего	Очередн. №	Ст а т ь я	№ заказа	Кредитное разрешение №	Израсхо-	Всего
				довано в отчетном месяце	с начала года					довано в отчетном месяце	с начала года
1	2	3	4	5	6	1	2	3	4	5	6

ИНВЕНТАРНАЯ КНИГА.

1	2	3	4	5	6	7	8			
I. Приход										
Месяц и год	Приходные документы		Откуда поступили	Количество	По цене		На сумму		№№ описей или №№ по книгам описей	
	№ №	Наименование			Руб.	К.	Руб.	К.		
II. Расход										
Месяц и год	Расходные документы		Куда сданы	Годные или негодные	Количество	По цене		На сумму		Примечание
	№ №	Наименование				Руб.	К.	Руб.	К.	

Н. К. П. С.
ЮЖНЫЕ ЖЕЛЕЗНЫЕ ДОРОГИ.
Отдел Пути.

Форма № 10.

Участок
Станция

ОТЧЕТ
об обработке инвентаря

за 192. г.

Сер. ПБ-П № 10.

1	2	3			4			5			6	7	8	9			10			
		Остаток на 1-е.....192...г.			Остаток на 1-е.....192...г.			Остаток на 1-е.....192...г.						Остаток на 1-е.....192...г.						
№№ материальной номенклатуры	Наименование пред-метов по материальной номенклатуре	Количество			ЦЕНА			СУММА			№ документа	Количество			ЦЕНА			СУММА		
		Руб.	К.	Руб.	К.	Руб.	К.	Руб.	К.	Руб.		К.	Руб.	К.	Руб.	К.	Руб.	К.	Руб.	К.
11	РАСХОДОВАНО	12	13	14	15	16	17	18	19	Примечание										
	По какому доку-менту	Количество			ЦЕНА			СУММА			Количество			ЦЕНА			СУММА			
		Руб.	К.	Руб.	К.	Руб.	К.	Руб.	К.	Руб.	К.	Руб.	К.	Руб.	К.	Руб.	К.	Руб.	К.	

Разрешительная записка №.....

Дорожному мастеру окол. участка
Смотрителю здания

Разрешается Вам в течение 192... г. производить
следующие работы и расходы:

Отнесение расхода					НАИМЕНОВАНИЕ РАБОТ	СУММА расхода	
Отдел	Очер. №	Статья	Пункт	№ заказа		В днях	В рублях

ПЧ выдает ПД и ПЗ по мере открытия кредитов на производство работ.

3) Заполнением таблицей всеми данными и составлением платежных документов в конторах ПД и ПЗ уменьшена работа конторы участка.

Общий вывод:

На первый взгляд может казаться, что работа по вновь введенной отчетности не уменьшилась, а увеличилась, так как в некоторых случаях количество форм бланков больше, чем в положенческой отчетности, но такое мнение будет ошибочно в виду того, что большинство форм бланков приспособлено к автоматическому переносу в них данных из других бланков.

Вновь введенная отчетность как по своему об'ему, так и по затрате времени для ее составления значительно меньше положенческой отчетности.