

# Труды Госплана СССР

КНИГА 2-я.

На правах рукописи.

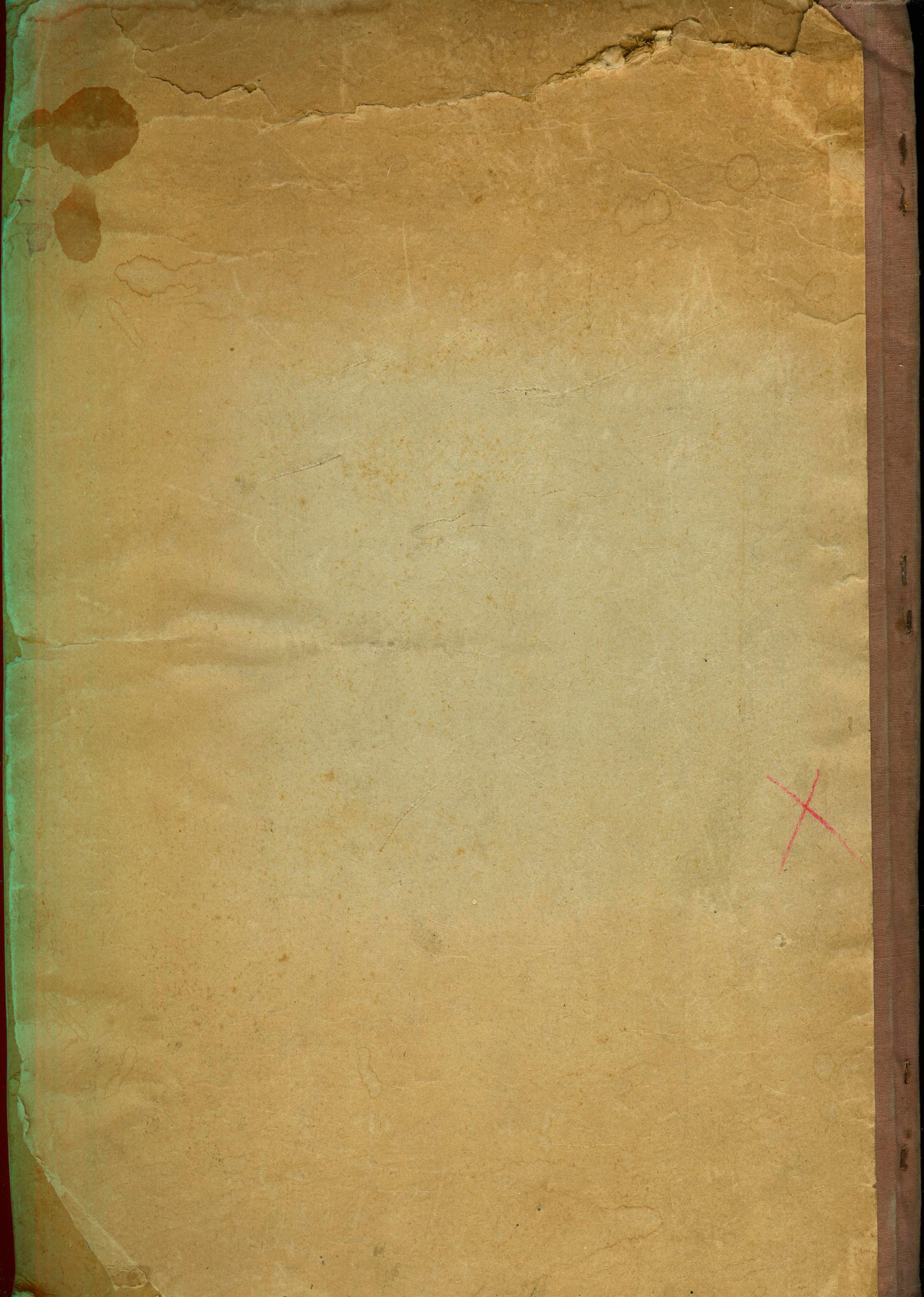


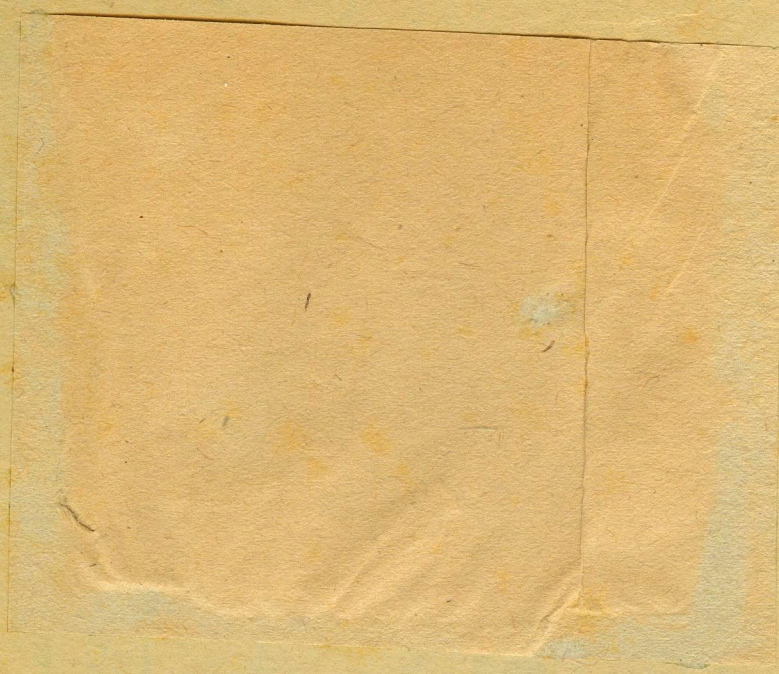
## МАТЕРИАЛЫ

для определения экономических показателей хозяйственного значения Украины и ее республиканского бюджета.



ХАРЬКОВ  
1924





6.2.10

946

HAVERA

# Труды Госплана СССР

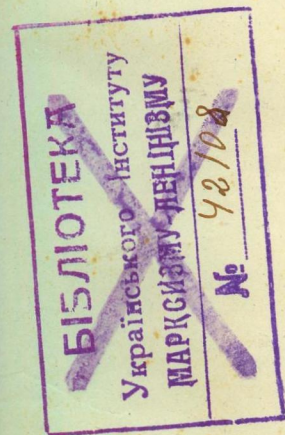
КНИГА 2-я.



На правах рукописи.

## МАТЕРИАЛЫ

для определения экономических показателей хозяйственного значения Украины и ее республиканского бюджета.



ХАРЬКОВ

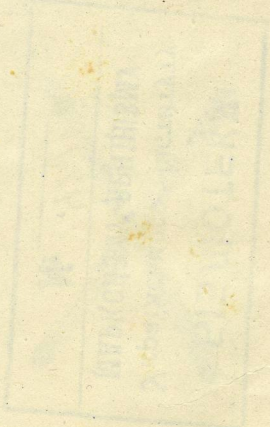
1924

1935

Содержание

МАТЕРИАЛЫ

Содержание  
Материалы  
Содержание



# **МАТЕРИАЛЫ**

**для определения экономических показателей хозяйственного значения Украины и ее республиканского бюджета.**

---

**ДОКЛАД БЮДЖЕТНО-ФИНАНСОВОЙ СЕКЦИИ ГОСПЛАНА**

**===== (сост. А. К. ШМИДТ и М. И. ШАФИР) =====**

# МАТЕРИАЛЫ

извещения о деятельности и состоянии дел в области  
всего, что касается деятельности и состояния дел в области

ДОКЛАДЫ О ДЕЯТЕЛЬНОСТИ И СОСТОЯНИИ ДЕЛ В ОБЛАСТИ

Сост. А. К. ШИШОВ (Сост. А. К. ШИШОВ)

## I. Методы разрешения вопроса.

Всякий самостоятельный государственный организм должен конструировать свой государственный бюджет в соответствии с экономикой своей страны.

Игнорирование, при составлении бюджета, характера страны, уровня развития ее народного хозяйства, динамики и направления его возможного развития должно повлечь за собой растрачивание народных капиталов и поражение страны на международном хозяйственном рынке.

Правильно построенный бюджет стоит в прямой зависимости от задач и путей народно-хозяйственного развития.

Сложнее обстоит зависимость бюджета от экономики страны в государствах, связавших себя с другими государствами договорными отношениями с целью достижения общих народно-хозяйственных задач. В этом случае на бюджете отражается не только экономика своей страны, но и всех тех государственных организмов, с которыми заключены соглашения. Здесь неизбежно возникают вопросы о размерах бюджета, необходимого для достижения общих целей соединенными усилиями, равно как о размерах отдельных бюджетов всех отдельных частей.

Именно с этим случаем мы имеем дело при конструкции бюджета Украины.

Однако и в этих условиях можно утверждать, что доля участия Украины в Союзном бюджете должна соответствовать, с одной стороны, тому значению, которое она имеет в общей экономике Союза в настоящее время, с другой стороны, соответствовать той роли, которую она призвана играть в будущем.

Конечно, к вопросу нельзя подходить с упрощенным рассуждением: Украина дает столько то процентов к общему доходу, столько же процентов должна быть ее доля в расходах. Последовательное проведение такого принципа равносильно было бы отрицанию государственного бюджета. С таким же правом, как республика к союзу, отдельная губерния могла бы заявить такое же требование к республике.

Согласно нашей конституции мы имеем единый государственный бюджет и хотя в настоящее время и проводится распределение государственных доходов между Союзом и республиками, но принцип единства государственного бюджета остается непоколебимым.

Признавая это единство, нельзя забывать, что по существу государственный бюджет всегда есть один из способов концентрации национальных доходов и капиталов с последующим перераспределением таковых согласно намеченному плану. Поэтому обоснование необходимости распределения средств применительно к доле участия определенной территории в государственных доходах, или же к ее экономической мощности всегда будет недостаточным, хотя бы потому что может встретиться государственная необходимость бросить средства на территорию маломощную. Поэтому при распределении средств, на ряду со всеми остальными показателями, непременно должна учитываться хозяйственная или экономическая целесообразность и голод в средствах. Правильное составление бюджета предполагает наличие большого знания народного хозяйства страны и ясно выраженных точек зрения на желательное и вероятное ее развитие. В этом отношении большую роль мог бы сыграть правильно составленный баланс народного хозяйства и перспективный план его развития. Это особенно важно для страны, столь сильно изменившей свой облик, потерявшей свои капиталы и стоящей перед задачей восстановления. Но таковых материалов, достаточно достоверных, в настоящее время не имеется.

Однако, отсутствие баланса не освобождает от необходимости экономического подхода к вопросу и хотя бы минимального учета хозяйственных перспектив и желательного

направления в развитии страны. Поэтому, вопрос о размере бюджетов отдельных республик должен решаться, с одной стороны, в зависимости от сравнительного значения народного хозяйства этих республик и, во-вторых, по соображениям хозяйственной целесообразности, выгоды и соответствия перспективно-желательным и объективно-неизбежным планам развития, как всего Союза, так и отдельных его частей — Республик.

Это приводит к необходимости остановиться на характеристике народного хозяйства всего Союза и в частности хозяйства Украины.

## II. Общая характеристика народного хозяйства Союза до революции.

Что Россия была страной земледельческой, это не нуждается в доказательстве. Но для дальнейших выводов здесь приводятся некоторые данные, иллюстрирующие это положение. Если мы воспользуемся подсчетами Прокоповича дохода Европейской России для 1900 и 1913 г.г. по ценам 1900 г., то получим следующее соотношение долей отдельных частей народного хозяйства.

	1900 г.	1913 г.
Сельское хозяйство . . . . .	54,9%	49,7%
Лесоводство . . . . .		
Рыболовство . . . . .		
Промышленность . . . . .	45,1%	50,3%
Транспорт . . . . .		
Строительное дело . . . . .		
Торговля . . . . .		

Эта таблица изображает ясно процесс медленной индустриализации страны. Однако, если взять 1913 год не по ценам 1900 г., а по ценам 1913 года, мы получим следующую весьма характерную таблицу.

	1900 г.	1913 г.
Сельское хозяйство . . . . .	54,9%	54,0%
Лесоводство . . . . .		
Рыболовство . . . . .		
Промышленность . . . . .	45,1%	46,0%
Транспорт . . . . .		
Строительное дело . . . . .		
Торговля . . . . .		

На протяжении тринадцати лет доля дохода от сельского хозяйства, лесоводства и рыболовства в общей сумме национального дохода остается почти неизменной и это несмотря на то, что сельское хозяйство развилось на 34%, в то время как промышленность — на 62%.

Громадная роль сельского хозяйства, устойчивость этой роли, соотношение, при котором доход от промышленности, транспорта, строительного дела и торговли с избытком балансируется продукцией от сельского хозяйства, лесоводства и рыболовства, причем остается еще хлеб и лес для экспорта — это было основой всей хозяйственной жизни России до войны. В России, огражденной от Европы пошлинами и громадными расходами, сельское хозяйство играло настолько доминирующую роль, что урожай или неурожай неизменно отражались на всей жизни и даже определяли уровень всех цен.

По отношению к международному хозяйственному рынку ее положение определялось бедностью капиталами, низким уровнем культуры, малой производительностью труда и, сравнительно с Европой дорогой ценой угля, на котором строилась промышленность. Поэтому и экспорт ее базировался на сельском хозяйстве. Приводимые ниже данные достаточно это характеризуют.

Структура вывоза из России по товарным группам за 1909—1911 г.г. в %-ом отношении.

Жизненные припасы	Сырье и полуфабрикаты	Животные	Изделия	В с е г о
64,2	30,1	1,8	3,9	100,0

Источники: См. дальше таблицы по внешней торговле.

В настоящее время СССР вынужден попрежнему ограждать себя таможенными пошлинами, попрежнему сельское хозяйство—основной фактор его экономики, опять начинается медленный процесс развития индустрии.

Следующие таблицы дают характеристику народного хозяйства Украины, равно как основные показатели значения Украины в хозяйстве Союза, как в довоенный период, так и в настоящее время.

### III. Статистические данные об экономической мощности Украины до революции и в настоящее время.

#### 1. Территория и население.

Таблица I.

Р А Й О Н Ы	Площадь в кв. километрах	Плотн. насел. на 1 кв. килом.	Всего населения обоого пола	В том числе в городах	В том числе сельского населения	Число населенных мест городского типа
СССР . . . . .	20.959.363	6,4	133.973.538	21.734.851	112.238.687	2.190
УССР. . . . .	446.830	58,2	26.023.945	5.127.352	20.896.542	623
%0/0 . . . . .	2,1	—	19,4	23,6	18,6	28,4
ЗССР. . . . .	189.948	29,9	5.635.456	1.127.403	4.508.053	89
СССР (без ЗССР) . .	20.769.415	6,2	128.338.082	20.607.448	107.730.634	2.101
ЗССР. . . . .	446.830	58,2	26.023.945	5.127.352	20.896.542	623
%0/0 УССР к СССР (без ЗССР.) . . .	2,1	—	20,7	24,9	19,5	29,7

**Источники.**

К таблице I. 1) Графы 1, 2 и 3—взяты из „Abrégé des données statistiques de l'Union des Républiques Socialistes Soviétiques“ М. 1923 г.  
2) Графы 4 и 6—взяты из Бюллетеня Ц. С. У. М. 1923 № 80, стр. 123.  
3) Графа 5—получена вычитанием гр. 4-й из гр. 3-ей.

**Примечания:**

1) Определение численности сельского населения по СССР встречает затруднения, в то время как перепись городов 1923 года дает достаточно точные данные о городском населении. Последняя общая перепись населения была произведена в 1897 г. Перепись же 1920 года чрезвычайно дефектна и во многих местностях не была осуществлена.

(Продол. см. на след. стр.).

Не случайно первым показателем здесь приведена эта таблица территории и населения. Исключительная плотность населения - 58,2 человека на 1 кв. километр есть самый основной и решающий показатель. Плотность населения есть необходимая предпосылка развития промышленности, культуры и государства. Украина по плотности населения стоит наравне с Европейскими государствами. При небольшой территории в 2,1% мы имеем на Украине сравнительно развитую городскую жизнь—23,6% городского населения по отношению к Союзу и 19,4% всего населения Союза, если пользоваться данными центральных стат. органов СССР и 20,4% по данным ЦСУ УССР.

Следующие таблицы говорят о роли и значении сельского хозяйства Украины. Выведенные в этих таблицах проценты определяют удельный вес с.-х. Украины не по отношению ко всему Союзу, а по отношению к Союзу без ДВО, Закавказья и Туркестана. Поправка здесь несомненно нужна, но очень значительной она, конечно, быть не может.

## 2. Сельское хозяйство.

Таблица II.

Районы	Площадь посева в тыс. дес.			Валовой сбор всех хлебов и картоф. в мил. пуд.			Избытки и недостатки в тыс. пуд.		
	1916	1922	1923	1909—13	1922	1923	1909—13	1922	1923
СССР (без ДВО, ЗССР и Турк.)	81.272	51.219	59.863	4.136,5	2.825,2	2.756,6	775.458,7	323.500	222.000
	100,0	63,2	73,7	100	68,3	66,6	—	—	—
	100,0	75,0	87,8	100	70,7	77,7	—	—	—
УССР . . . . .	19.020	14.253	16.688	1.338,7	947,5	1.038,6	418.937,8	264.400	378.000
% % . . . . .	23,4	27,8	27,7	32,3	33,5	37,7	54,0	82,6	170,3

## Урожай масличных семян в 1923 году в тысячах пудов.

Таблица III.

Районы	Лен	Конопля	Подсолнух	Всего
СССР . . . . .	17.063,8	16.632,3	90.905,0	124.601,1
УССР . . . . .	2.194,8	4.529,7	42.477,6	49.202,1
% % . . . . .	12,9	27,3	46,7	39,5

2) Приведенные в таблице сведения—наиболее поздние из опубликованных за последнее время. Число городского населения включено в таблицу по переписи 1923 года.

3) Ц. С. У. Украины дает другие цифры населения по Украине, именно: 28.388.000 душ, в том числе сельского 23.341.000 душ и городского 5.045.000 душ. (Календарь—справочник на 1924 год изд. Ц. С. У. УССР 1924 г. стр. 46).

Однако, в специальном разъяснении Госплану Ц. С. У. УССР указывает, что в общей еумме населения два раза учитывается население городов, занимающееся сельским хозяйством. Если даже сделать скидку в 1.000.000 душ, то и тогда по украинским источникам численность населения достигнет 27,3 мил. душ, или на 1,3 мил. больше, нежели исчисляется в Москве. В этом случае % украинского населения ко всему СССР будет 20,4%, а без ЗССР 21,3%.

Для сохранения единства источника и методов исчисления в таблице приведены данные Московского Ц. С. У.

**Количество скота в 1916, 1922 и 1923 г.г. в тысячах голов.**

Таблица IV.

Районы	Л о ш а д и				Крупный рогатый скот		
	1912	1916	1922	1923	1916	1922	1923
СССР (без ДВО, ЗССР и Турк.).	26.962,0	31.307,2	20.166,4	20.034,6	50.283,7	35.044,6	38.567,1
	86,1	100,0	64,4	64,0	100,0	69,7	76,7
УССР . . . . .	4.874,0	5.557,0	4.109,8	3.801,4	7.918,9	7.530,5	7.430,8
	87,7	100,0	74,0	68,4	100,0	95,1	93,8
0/0 0/0 . . . . .	18,1	17,8	20,5	19,0	15,8	21,5	19,2

Прод. табл. IV.

Районы	Овцы и козы			С в и н ь и			В с е г о г о л о в		
	1916	1922	1923	1916	1922	1923	1916	1922	1923
СССР (без ДВО, ЗССР и Турк.).	83.045,1	53.663,3	56.741,5	19.273,7	8.561,3	9.104,7	183.909,7	117.435,6	124.450,9
	100,0	64,3	68,3	100,0	44,4	47,2	100,0	63,9	67,7
УССР . . . . .	6.498,1	9.048,6	8.358,7	4.680,5	2.646,8	2.387,9	24.654,5	23.335,7	21.978,8
	100,0	139,2	128,6	100,0	56,5	51,0	100,0	94,7	89,1
0/0 0/0 . . . . .	7,8	16,8	14,8	24,2	30,9	26,2	13,4	20,0	17,7

**Доходность с. х. в 1922—23 г. в миллионах рублей по отраслям с. х.: полеводству, луговодству, животноводству, огородничеству, птицеводству и пчеловодству (кроме садоводства и виноградарства).**

Таблица V.

Р а й о н ы	Д о х о д
СССР (без ДВО, Туркест. и Закавказья)	3.929
УССР . . . . .	1.137
0/0 0/0 . . . . .	28,9
Европ. РСФСР и Северн. Кавказ . . .	2.277

Поскольку представляется бесспорным, что Россия в прошлом, а СССР в настоящее время являются странами по преимуществу земледельческими, громадная роль Украины во всем народно-хозяйственном организме Союза на основании этих таблиц должна быть признана доказанной. В самом деле, площадь посева по годам колеблется от 23,4 до 27,7%, валовой сбор хлебов от 32,3 до 37,7%; избытки хлебов от 54,0 до 170,3%. Участие ее в производстве масличных семян составляет 39,5%, а в доходе от всех отраслей сельского хозяйства без садоводства и виноградарства—28,9%.

Источники к таблице II. Площадь посева—1916 г. П. Попов „Производство хлеб. в РСФСР“ стр. 28.  
—1922 г. Бюллетень ЦСУ СССР стр. 2 № 72.

Площадь посева—1923 г. Е. Пашковский „Итоги урожая 1923 г.“ статья в газ. „Экономическая Жизнь“ № 1 от 2/х—23 г.

2) Валовой сбор 1909—13 г. П. Попов „Производство хл.“ стр. 8.

„ —1922 г. Бюллетень ЦСУ СССР № 72 стр. 9.

„ —1923 г. Е. Пашковский „Итоги урожая 1923 г.“.

(Продол. см. на след. стр.).

- 3) Избытки и недостатки—1909—13 г. П. Попов „Пронзв. хл. в РСФСР“ стр. 8.  
 —1922 г. Бюл. ЦСУ СССР № 72 стр. 104, 105, 2, 79.  
 —1923 г. Е. Пашковский „Итоги урожая 1923 г.“.  
 К таблице III. „Экономическое Обозрение“ 1924 г. № 3 Н. Дубенецкий.  
 „Урожай главных продовольственных, кормовых и технических культур“ стр. 22.  
 К таблице IV. „Экономическое Обозрение“ № 11 за 1924 г. стр. 98—99.  
 К таблице V. Изд. НКФ СССР М. 1923 г. „Народное и государственное хозяйство СССР в 1922—23 году“ гл. III Валовой доход с. х. в 1922—23 г. стр. 66.

**Примечания:** к таблице II. 1) Помещенные в таблице данные о посевной площади, валовом сборе и избытках и недостатках хлебов не являются общепризнанными. По данным других источников исчисления показателей с. х. колеблются в ту и в другую сторону, однако, относительное значение Украины везде почти постоянно.

Для иллюстрации ниже приводятся те же данные, опубликованные в других источниках:

а) Посевная площадь в 1922 году:

в т ы с . д е с я т и н

РАЙОНЫ	Е. Пашковский Итоги урожая 1923 г.	Н. Дубенецкий Эконом. Обзор. № 11 за 1923 г. стр. 48—52	ЦСУ УССР Статист. Еже- год. на 1923— 24 г. стр. 9	Н. Дубенецкий Хлебо-фураж- ный баланс СССР. Эконом. Жизнь № 197	Эконом. Обо- зрение № 11 за 1924 г.
СССР . . . .	51,451	51,594	—	50,100	58,675,1
УССР . . . .	14,716	14,570	14,385	13,500	16,104,7
%/о . . . . .	28,6	28,2	—	27,0	27,4

б) Посевная площадь в 1923 году:

в т ы с . д е с я т и н

РАЙОНЫ	Н. Дубенецкий Эк. Обзор. № 11 за 1923 г.	Н. Дубенецкий Эк. Обзор. № 3 за 1924 г.	ЦСУ УССР Ст. Ежегод. стр. 3	Н. Дубенецкий Хлебо-фураж- ный баланс. Экон. Жизнь № 197	Эконом. Обо- зрение № 11 за 1924 г.
СССР . . . .	61,220	65,590	—	60,300	69,927,2
УССР . . . .	17,108	17,963	16,323	16,000	18,818,8
%/о . . . . .	28,0	27,4	—	26,6	26,9

в) Валовой сбор 1922 года

в миллионах пудов.

Р а й о н ы	Е. Пашковский цит. сочин.	Н. Дубенецкий Экон. Обзор. № 3	ЦСУ УССР Статист. Бюллет. 1923 г.
С С С Р . . . . .	2,790	2,802	—
У С С Р . . . . .	947	923	637
%/о . . . . .	33,9	33,0	—

(Продол. см. на след. стр.)

г) Валовой сбор в 1923 году.

в миллионах пудов.

Районы	Н. Дубенецкий Эк. Обзор № 3 стр. 16	То же с по- правкой на недоучет	Н. Дубенецкий „Хлебофуражн. баланс“ Эк. Жизнь 197	ЦСУ УССР Стат. Бюл- летень № 18 за 23 г.	А. Лосицкий „О хлебофураж- ном балансе“. Эк. Жизнь № 196
СССР . . .	2.794,5	3.146,6	2.774	—	2,892
УССР . . .	1.024,6	—	—	913,6	—
% % . . .	36,7	—	—	—	—

Приведенным перечнем не исчерпывается полностью разноречивость в исчислениях посевных площадей и валового сбора.

2) В исчислении хлебо-фуражного баланса также имеется разноречивость. Входящие в баланс элементы и нормы расчета потребления, потребности на обсеменение, численности населения и т. д. представляются в чрезвычайно пестром виде, так например:

**Нормы, по которым исчисляются валовой сбор и баланс с. х. УССР по данным и методам ЦСУ УССР и ЦСУ СССР.**

Н О Р М Ы	Статист. органы	Рожь озимая	Пшеница озимая	Пшеница яровая	Ячмень	О в с	Гречиха	Просо	Кукуруза	Картофель
Сбор с дес. в 1922 г. . . . .	ЦСУ СССР	58,6	43,8	45,5	61,0	62,2	38,1	43,7	46,9	474,9
	ЦСУ УССР	52,7	45,3	45,3	61,2	60,0	37,5	48,5	60,4	427,3
Сбор с дес. в 1923 г. . . . .	ЦСУ СССР	—	—	—	—	—	—	—	—	—
	ЦСУ УССР	57,4	56,5	29,3	36,1	50,0	37,6	41,5	61,6	449,0
Средний высеv . . . . .	ЦСУ СССР	8,7	8,6	7,5	8,5	9,7	7,8	2,9	1,6	92,9
	ЦСУ УССР	8,4	8,8	8,5	8,8	9,1	7,3	2,7	2,1	90,1

Нормы расхода зерна на 1 душу сельск. нас. ЦСУ СССР — 15,2 п. в мес.

ЦСУ УССР — 17 п. в мес.

Численность сельского насел. по ЦСУ СССР — 20.707 тыс. душ.

баланса 1922 года: ЦСУ УССР — 22.728 тыс. душ.

Отсюда размеры расходной части баланса не сходятся:

по Ц. С. У. СССР.

Для 1922 г.

по Ц. С. У. УССР.

Семенная потреб. 99 мил. пуд.

117 мил. пуд.

Кормовая . . . . . 97 мил. пуд.

129 мил. пуд.

Продовольств. . 315 мил. пуд.

320 мил. пуд.

Всего . 511 мил. пуд.

566 мил. пуд.

В таблице помещены исчисления статистических органов СССР для сохранения единства источника.

3) Избытки и недостатки в 1909 — 13 г.г. приведены, как среднее превышение вывоза над ввозом с.-х. продуктов.

4) Избытки и недостатки в 1922 и 1923 г. г. приведены, как превышение сбора над потребностью. В потребностях сельского населения включены: семенная, продовольственная, кормовая, а также потребление городского населения. Вне учета в 1922 году оставлены масличные культуры. Для 1923-го года объем баланса хлебофуража в ст. Пашковского не указан.

5) В статье Н. Дубенецкого „Хлебофуражный баланс СССР“ в Экономич. Жизни № 197 за 1924 г. опубликованы несколько иные данные об избытках и недостатках:

По СССР в 1922 г. — 270 мил. пуд. в 1923 г. — 237 мил. пуд.

По УССР в 1922 г. — 279 „ „ „ 1923 г. — 302 „ „

(Продол. см. на след. стр.)

А. Лосицкий в ст. „О хлебофуражном балансе СССР“ в Экономической Жизни № 196 за 1924 г.—определяет избытки по:

СССР в 1923 г. в 197 мил. пуд.  
УССР в 1923 г. в 278 „ „

Ц. С. У. УССР исчислило избытки в 1923 году—204 „ „

К таблице IV. 1) Не использованы и отвергнуты сведения о численности скота по СССР, опубликованные А. Е. Лосицким (Экономич. Обзорение № 6 за 1923 г.), по исчислениям которого в 1922 году в СССР без ЗССР, Туркестана и ДВО было 97.286 тыс. голов скота, вместо указанных в таблице 117.435 тыс. голов, а в 1916 году—175.308 тысяч голов вместо 183.909.7 тыс. голов.

То же надо сказать о данных, приведенных в статье Е. Пашковского „Итоги урожая 1923 года“ (Экономич. Жизнь № 1 от 2/х—23 г.), в виду неполноты охвата территории. Численность скота в СССР (в 1922 году) по Пашковскому:

Лошадей	Крупн. рог. скота	Овец и коз	
10.241	20.215	23.185	тыс. голов.

Не использована также таблица, помещенная в „Статистическом Ежегоднике ЦСУ УССР на 1923—24 годы“ (стр. 234), т. к. являясь перепечаткой со статьи проф. Лосицкого, она помещена без оговорок и примечаний; в результате получилось расхождение данных, опубликованных ЦСУ Украины, как в том-же Ежегоднике, так и в других его изданиях: „Итоги осеннего опроса 1922—23 г.“, „Справочник на 1922—23 г.г.“, „Сборник С.-Х. У.“ и т. д.

2) За 1912-ый год данные о численности лошадей приведены по всему СССР, но без губерний Алтайской и Якутской.

3) В Туркестане в 1922—23 г. г. численный состав скота выражался в следующих цифрах (Хозяйственный план Туркеспублики на 1923—24 г. г. ст. 2).

Лошадей	Крупн. рог. ск.	Овец и коз	Свиней	Всего	Кроме того верблюды и ослов
557.490	1.076.535	4.485.100	53.140	6.202.265	353.675

На Дальнем Востоке (ДВО) в 1917 году было 3.256.853 голов скота („Советский Дальний Восток“. Чита 1923 г. стр. 48).

С добавлением этих величин общее количество скота по СССР (без ЗССР) в настоящее время определится в 133.910 тыс. голов, а доля УССР уменьшится с 17,7% до 16,4%.

К таблице V. 1) В источнике % участия Украины указан 28,8, очевидно, по ошибке.

2) Доходность с. х. Туркестана исчислена в 161 мил. рублей (см. „Хозяйственный план Туркеспублики на 1923—24 год“ стр. 10—11). С прибавлением этой суммы доход с. х. в 1922—23 году по СССР (без ДВО и ЗССР) выразится в 4.090 мил. рублей, а доля УССР с 28,9% упадет до 27,8%.

3) Если принять для ДВО и ЗССР средний доход на душу сельского населения в размере, равном среднему доходу по СССР, т. е. в 38,3 руб., то доход от с. х. для ДВО определится в сумме 38.300 тыс. руб., а для ЗССР в 182,7 мил. руб. Доход от с. х. СССР в целом т. о. можно считать равным 4.311 мил. руб., в том числе УССР 1.137 мил. рублей или 26,4%.

Особое примечание:

#### О землеустройстве (в тысячах десятин)

Р А Й О Н Ы	Всего землеустроено по СССР с нач. револ. до 1922 года	Землеустроено в 1922 году	Землеустроено в 1923 году	Всего землеустроено с 1919 г. по 1923 г.	Примечание
РСФСР (без ДВО) и БССР . . . . .	32.469,6	16.955,7	15.813,9	65.239,2	*) За 1923 г. сведения по УССР приведены до октября.
СССР (без ЗССР и ДВО) . . . . .	40.180,3	23.681,0	18.379,6	82.240,9	
УССР . . . . .	7.710,7	6.725,3	2.565,7*)	17.001,7*)	
%/о . . . . .	19,3	28,4	14,5	20,7	

Источники: 1) Сведения по РСФСР и БССР взяты из книги „На новых путях“ вып. V, часть 1-ая „Сельское Хозяйство“ стр. 623—635.

2) Сведения по УССР по данным управления землеустройства НКЗема УССР, присланным в Госплан при отношении за № 9129/043 от 26/III—24 года.

Примечания:

1) Данных за 3 месяца 1923 года по УССР нет, но так как октябрь—декабрь являются месяцами относительного затишья, то общий результат не должен значительно измениться.  
2) Во второй графе „Всего землеустроено до 1922 года“ по РСФСР приведены сведения с 1919 по 1921 год, а по УССР с 1920 по 1921 год, так как в 1919 году на Украине работ не производилось из-за гражданской войны.

### 3. Промышленность.

Таблица VI.

Районы	Стоимость производства в мил. довоен. руб.				Число рабочих в тысячах		
	Валовая продукция фабрикалов и полуфабрикалов		Стоимость выработки крупной промыш., подчиненной ВСНХ		Общее 1912 г.	Общее на 1/ви 1923 г.	В крупной промышл. ВСНХ к концу марта 1924 г.
	1912 г.	1922 г.	1922-23.	1-е полугодие 23-24 г.			
СССР . . . . .	6.059	1.884	1.127,6	731,3	1.916	1.609	1.220
	100 %	30%					
УССР . . . . .	1 474	235	201,3	147,5	453	302	228
	100%	15,1%					
0/0/0	24,3	12,5	17,8	20,2	23,6	18,9	18,7

Довольно распространенная характеристика, что на Украине доминирует сельское хозяйство, а в центральном районе—промышленность, этой таблицей опровергается. Оказывается, что 24,3% валовой продукции фабрикалов и полуфабрикалов в 1912 г. было произведено на Украине. Число рабочих на Украине составляло 23,6% от общего числа рабочих всего Союза. И если 22 и 23 год дает другие отношения, то это объясняется исключительно тем, что Украина сильнее пострадала от гражданской войны, а не структурными ее особенностями; это подтверждается, между прочим, тем, что в 23—24 г. стоимость выработки промышленности, подчиненной ВСНХ, достигает уже 20,2%.

- Источники:** К таблице VI. 1) Стоимость производства 1912 г.—изд. ЦСУ РСФСР М. 1922—„Продукция фабрично-заводской промышленности за 1912, 1920 и 1921 г. г.“ стран. 30—34—44.  
 2) Стоимость производства 1922 г. по СССР Экономич. Жизнь № 128 от 5/ш—24 г. статья В. Громана.  
 3) Стоимость производства 1922 г. по УССР—Статистический Бюллетень Ц. С. У. УССР № 2 за 1924 г. стр. 10.  
 4) Стоимость производства за 1-е полугодие 1923-24 г.—„Статистический Бюллетень ВСНХ СССР“ №№ 4, 5, 6, 7, 8, 9,  
 5) Стоимость производства 1922-23 г. по СССР—„Русская промышленность в 1923 г.“ изд. ВСНХ.  
 6) Стоимость производства 1922-23 г. по УССР. Окончательные данные статотдела ВСНХ УССР.  
 7) Число рабочих в 1912 году—„Продукция фаб.-зав. промышл. в 1912, 1920 и 1921 г. г.“ стр. IX, 30-44.  
 8) Число рабочих в 1923 г. на 1 июля по СССР „Русская промышл.“. Число рабочих в 1924 г. к концу марта—„Статист. Бюллетень ВСНХ СССР“ № 9.  
 9) Число рабочих 1/ви 1923 г. по УССР—Статист. Бюллетень ЦСУ УССР № 21 за 1923 г. стр. 15.

- Примечания I:** 1) Данные по СССР за довоенный период приведены по территории б. Росс. Имп. в современных границах, а по УССР—в границах 9 губерний.  
 2) Неиспользованы все издания ЦСУ УССР, т. к. в этих компилятивных источниках приведены сведения по России в границах б. Империи, а подсчеты по 9 губ. Украины не сходятся с материалами СССР. Для единства источника использованы издан. РСФСР. Указанные издания ЦСУ УССР следующие: Фабрич.-заводск промышл. Украины в 1900 г., то же в 1908 г., 1910—11 и 12 г. и т. д.  
 3) Сведения о стоимости производства в 1921 и 1922 г. указаны по материалам государственной текущей статистики ЦСУ.  
 4) Стоимость производства госпромышленности по ВСНХ за 1922—23 г. по СССР в источнике „Русская промышленность в 1923 г.“ указана в сумме 1.189 миллионов довоенных рублей. Из этой суммы исключены—

электрические станции . . . 36,0 мил. руб.  
 типо-литографии . . . . . 15,8 „ „  
 добыча торфа . . . . . 9,6 „ „

Всего . 61,4 мил. руб., т. к. стоимость этих производств не учитывалась ВСНХ УССР в 1922—23 г. За исключением 61,4 мил. рублей—осталось 1.127,6 мил. руб.

5) Стоимость производства госпромышленности ВСНХ за 1 полугодие 1923—24 г. по СССР исчислена следующим образом:

Общие итоги стоимости производства за 6 мес. без сезонных производств . . . . . 724.453.877 руб.  
 Исключается из этой суммы: электрические станции и пивоваренная промышленность, как не учитываемые по Украине, в сумме . . . . . 27.017.552 „  
 остается . . . . . 697 436.325 руб.  
 Добавляется—1) половина стоимости производства сезонных—винокуренной и свеклосахарной промышленности . . . . . 27.676.832 руб.  
 2) стоимость производства украинских лесных трестов—Украинлеса и Укрлестопы, которые не учтены ВСНХ СССР . . . 6.194.000 „  
 Всего . . . . . 731.307.157 руб.  
 (Прод. см. на след. стр.)

Стоимость производства по УССР исчислена по тем же „Статистич. Бюллетеням ВСНХ СССР“—в сумме (без сезонных отраслей промышленности) . . . . .	117.837.529 руб.
К этой сумме добавляется:	
1) половина стоимости произв. сезонных—винокурной и свеклосахарной промышленности . . . . .	22.411.740 „
2) стоимость произв. украинских заводов Электротреста Центр. района, не проведенная по Украине в статистич. органе ВСНХ СССР . . . . .	1.295.000 „
3) стоимость производства Украинлеса и Укрлестопла—по данным статотдела ВСНХ УССР . . . . .	6.194.000 „
<b>В с е г о . . . . .</b>	<b>147.494.021 руб.</b>

Таким образом, участие Украины определяется в 20,2%.

6) Доля Украины непрерывно повышается. Дальнейший рост украинской промышленности виден из данных последних месяцев 1923—24 г.:

стоимость производства в апреле . . . . .	18.834 тыс. руб.
„ „ „ мае . . . . .	20.684 „ „
„ „ „ июне . . . . .	22.075 „ „

Быстрое развитие украинской промышленности основывается на усилении производства тяжелой индустрии: Югостали, Южмаштреста и т. д.

II. Ниже приводятся данные о стоимости производства промышленности Украины по группам производства. (См. табл. на стран. 15).

**Источники:** 1) Сведения о стоимости производства за 1900, 1908, 1911 и 1912 г.г., кроме указанных ниже, взяты из изданий Ц С У У С С Р „Фабрично-Завод. промышленность за 1900 г.“. То же 1908 г., то же 1910—12 г.г.

2) Стоимость производств по группе VIII а „Добыча твердого минерального топлива“ получена на основании количественных данных, взятых из книги „Горная и горно-заводск. промышл. Украины в 1900—15 г.г.“ изд. ЦСУ и цен по „Своду товарных цен на русских и иностранных рынках“ изд. М. Ф. и М. Т. и Пр., а также Сборника „Фабрично-Завод. промышл. в 1912, 1920 и 1921 г.г.“ изд. ЦСУ РСФСР (подробнее см. 3, 4 и 5 примечания).

3) Стоимость выплавки чугуна за 1900 г., добыча руд за 1900 и 1908 год—получены тем же порядком.

4) Стоимость производств, обложенных акцизом, группа XI б, а также спичечное производство по группе XII за 1900 г. (получены путем производства соответствующих расчетов) указанных в примечании по книгам:

1) С. Н. Прокопович „Опыт исчисления народного дохода в 50 губ. Европейск. России“ стран. 19 и

2) „Статистика производств, обложенных акцизом за 1900-14 г. г.“ изд. Ц. С. У. УССР и др.

**Примечания:** I) Таблица дает попытку выяснить роль отдельных производств в общей сумме производства за ряд лет по Украине. Методологически могут быть сравниваемы данные за 1900 и 1908 годы и 1910, 11-12 годы. В первые два года обследования производились по одинаковой программе и учитывалась валовая продукция фабрикатов и полуфабрикатов и соответственно определялась стоимость производства.

За годы 1910, 11 и 12—обследование коснулось лишь суммы проданных изделий и вырученных по заказам средств, все же продукты и изделия, шедшие в дальнейшую переработку, остались без оценки.

II. Кроме того 3 обследования: 1900 г., 1908 г. и 1910-11-12 г.г. не сравнимы по охвату групп промышленности, так: обследование 1900 г. не коснулось: добычи минерального топлива, соли, руд, выплавки металлов и изделий, обложенных акцизом; обследование 1908 г.—добычи руд, минерального топлива и соли и, наконец, обследование 1910-11-12 годов—добычи минерального топлива и соли.

Эта неполнота охвата промышленности пополнена, приблизительно, путем, указываемым ниже.

III. В данные 1900 г. внесены следующие добавления:

1) Чугун—произведено из руды в 1900 г.—91.696.338 п. по группе VIII.	$\times 90 \text{ к. п.} = 82.526.700 \text{ р.}$
	Горная и горно-зав. промышл. Украины в 1900-15 г. стран. 246.
	Свод товарн. цен стран. 64 за 1901 год.
	Цена 1900 года
2. Железная руда по группе VIII, добыто в 1900 году:	
Марганцевая руда по группе VIII, добыто в 1900 г.	$156.205.000 \text{ пуд.} \times 6,5 \text{ коп. пуд.} = 9.953.325 \text{ рублей.}$
	$5.408.000 \times 15 \text{ „} = 811.200 \text{ „}$
	Горная и Горно-зав. Взяты цены 1912 г. за промышл. Украины в 1900—15 г. стр. 232 (желез. руда) и 238 (для марганцевой руды)

(Продолж. см. на след. стр.)

Стоимость производства промышленности Украины по группам производств.

№№	Наименование групп производств	1900 г.	В % к сумме	1908 г.	В % к сумме	1910 г.	В % к сумме	1911 г.	В % к сумме	1912 г.	В % к сумме
		Стоимость производства фабрик и полуфабрикатов				Продано и выручено по заказам					
I	Обработка хлопка . . . . .	262.800	0,05	565.960	0,06	81.720	0,01	98.997	0,01	110.400	0,01
II	„ льна, пеньки и джута . . . . .	4.421.500	0,83	6.567.700	0,72	6.172.480	0,63	6.872.285	0,61	7.750.806	0,67
III	„ шерсти . . . . .	5.034.800	0,95	9.687.800	1,06	11.284.158	1,16	11.404.721	1,02	14.926.338	1,29
V	Произв. из смеш. пряд. материал . . . . .	1.032.000	0,19	967.300	0,12	652.442	0,07	762.601	0,07	830.701	0,07
VI	Произв. бум. массы бум. и карт. . . . .	8.227.600	1,55	11.779.500	1,29	10.015.120	1,03	10.451.004	0,93	10.799.587	0,93
VII	Механич. обработка дерева . . . . .	10.812.000	2,04	11.465.900	1,26	13.769.715	1,41	15.877.761	1,42	18.114.992	1,56
VIII	Добыча руды и выпл. и обр. метал. . . . .	150.479.900	28,36	190.716.725	20,93	193.049.961	19,78	225.505.311	20,11	246.347.780	21,24
VIIIa	„ тверд. мин. топл. и соли . . . . .	80.544.296	15,18	126.499.032	13,89	120.806.192	12,38	141.694.326	12,64	159.365.250	13,74
IX	Обработка минер. вещ. . . . .	11.408.600	2,15	15.600.000	1,72	18.593.370	1,91	22.095.275	1,97	23.935.023	2,06
X	„ животн. прод. . . . .	8.818.400	1,85	11.052.300	1,22	11.369.417	1,17	12.193.958	1,09	12.236.473	1,05
XIa	Произв. вкус. и пищев. веществ., не обл. акц. . . . .	87.773.700	16,54	178.667.400	19,62	136.761.847	14,02	176.646.918	15,75	191.107.940	16,47
XIb	„ веществ. обл. акц. . . . .	152.300.000	28,70	328.156.100	36,00	437.877.662	44,89	481.476.864	42,93	455.723.766	39,29
XII	Химическ. произв. . . . .	8.511.900	1,61	19.215.700	2,11	15.029.158	1,54	16.988.006	1,45	18.779.604	1,62
		530.627.496	100%	910.942.027	100%	975.466.542	100%	1.121.368.117	100%	1.160.058.660	100%

(Продол. см. на след. стр.)

3. Минеральное топливо, по группе VШа, вывезено кам. угля, антрацита и кокса:	418.960.000 пуд. камен. угля	× 10 коп. =	41.896.000 руб.
	73.590.000 " антрацита	× 12 " =	8.830.000 "
	136.650.000 " кокса	× 17 " =	23.222.000 "
			<u>73.948.000 руб.</u>

Соль, добыто в 1901 году 54.068.000 пуд. × 12,2 к. = 6.596.296 руб.

Горная и горно-зав. пром. Украины 1900—15 г. стран.:  
камен. уголь—189, антрацит—189, кокс — 215, соль—242.

О ценах на минеральное топливо см. в особом прим. Цена соли взята за все годы по 12,2 коп., т. к. в среднем она оставалась на одном уровне.

4. Стоимость изделий, обложенных акцизом за 1900 г., определить чрезвычайно трудно, ибо невозможно найти цены без акциза и сделать сложные пересчеты, отыскивая цены, освобожденные от акциза, напр. по табаку, фрукт. вод.

Стоимость производства получена из следующих данных, приведенных в книгах С. Н. Прокоповича и „Статистика производств, облагаемых акцизом“:

Название производств	Валовая производ- дительность в рублях по Европ. России	Производство в количественных един. по Европ. России	То же по Украине	% Украин. произ- водств к произв. Европ. России	Валовая произв. в рублях
1. Винокурение . . . . .	42.214.000	82.028.476 вед.	18.883.520	23	9.939.220
2. Производств. дрожжей . .	6.599.000	24.198 вед.	118	0,5	32.995
3. Производств. водки . . . .	3.774.000	771.711 вед.	16.751	22	830.280
4. Произв. фрукт. и виногр. вод.	245.000	163.275 вед.	14.984	9	220.500
5. Медоварение . . . . .	459.000	502.165 вед.	64.412	13	59.670
6. Пивоварение . . . . .	39.075.000	1.376.617 в.	685.083	50	19.537.500
7. Сахарное производство . .	153.068.000	49.160.476 п.	35.865.770	73	111.739.640
8. Табачное производство . .	35.499.000	1.553.292 п.	438.430	28	9.939.820
К группе XI б. . . . .	—	—	—	—	152.299.525 За округл. 152.300.000 р.

5. Спичечное производство получено тем же путем, как и остальные производства, обложенные акцизом:

9. Спичеч. произв. 4.273.000 р. 202.283.274 т. спич 36.617.052 18% 769.340 руб.  
и добавлено к группе XII

Примечание: 1) Валовая продукция Евр. России помещена у Прокоповича на стр. 19.

2) Сведения о производствах помещены в книге „Производства, облож. акциз. за 1900—14 г. г.“. Изд. ЦСУ УССР соответств. по №№—1 стр.— 9,1,22; 2—37 стр., 3—31 стр. 4—35 с 5—45 стр., 6—42 стр. 7—11,12 стр., 8—51 стр.

3) Вес табаку получен с прибавлением веса махорки из расчета 7 ф. махорки = 1 ф. табаку, так как цена в среднем в 7 раз выше цены махорки: цена табаку в 1910—11—12 г. г.—57,1 р., 57,7 р., 57,6 р., цена махорки в 1910—11—12 г. г. 7,7 р., 8,1 р., 7,9 р. за пуд.

(Фабр.-Завод промышл. России в 1910—11—12 г. г., изд. Мин. Торг. и Пром. Выпуск 1-й стр. 59,60,61.)

(Продол. см. на сл. стр.).

- VI. В данные 1908 г. внесены следующие добавления:
1. Железная руда—по группе VIII— 222 398.000 пуд.  $\times$  6,5 коп. пуд. = 14.462.370 руб.  
добыто в 1908 г. Горн. и Горно- см. 1900 г.  
зав. промышл.  
Украины  
в 1900—15 г.  
стр. 232.
  2. Марганцев. руда - по групп. VIII— 11.015.000 пуд.  $\times$  15 коп. пуд. = 1.652.225 руб.  
добыто в 1908 г. Горн. и Горно- см. 1900 г.  
зав. промышл.  
Украины  
в 1900—15 г.  
стр. 238.

3) Минеральн. топливо—по групп. VIII—добыто в 1908 г.:

Камен. угля	712.020.000 пуд.	$\times$ 10 к.	= 71.202.000 руб.
антрацита	144.960.000 "	$\times$ 12 к.	= 17.395.000 "
кокса.	162 920.000 "	$\times$ 27 к.	= 27.696 000 "

Горная и Горно-Заводск. промышл. Итого 116.293.000 "  
Украины в 1900-15 год.; стр. 191, 215

- 4) Соль—по группе VIII-а—добыто в 1908 г.  
83.656.000 пуд.  $\times$  12,2 коп. п. = 10.206.032 руб.

V. В данные 1910—11—12 годов добавлено:

1. Соль по групп. VIII-а--добыто в 1910 г. 84.436.000 пуд. 10.301.192 руб.  
" в 1911 г. 84.686.000 " 12,2 к. п. 10.331.326 "  
" в 1912 г. 80.625.000 " 9.836.250 "

Горная и Горно-заводская промышл. Украины в 1900—15 г. г., стран. 242.

2) Твердое минеральн. топливо по группе VIII-а.

	1910 г.	1911 г.	1912 г.	Стоимость соответственно:
Кам. уголь	653.780.000 п.	759.340.000 п.	799.290.000 п.	65.378.000 р. 75.934.000 р. 79.929.000 р.
Антрацит	138.520.000 п.	175.220.000 п.	207.050.000 п.	16.621.000 р. 21.026.000 р. 24.846.000 р.
Кокс	167.670.000 п.	202.370.000 п.	263.260.000 п.	28.505.000 р. 34.403.000 р. 44.751.000 р.
Итого	110.505.000 р.	131.363.000 р.	149.529.000 р.	
	1910 г.	1911 г.	1912 г.	

Горная и Горно-Заводская промышл.  
Украины за 1900—15 г.г., стр. 191, 215

VI. При определении цен на твердое минеральное топливо были использованы следующие материалы:

- а) В издании „Фабричн.-Завод. промышл. в 1912, 1920 и 21 г. г.“.
- |                            | камен. уголь | антрацит | кокс    |
|----------------------------|--------------|----------|---------|
| в 1900 г. на рудн. Д. Б. „ | 10 коп.      | 12 коп.  | 17 коп. |

б) В издан. „Свод. товарн. цен“ Мин. Торг. и Пром.

в 1900 г. „ „ „ „ „	9,7 к.—11 к.	12,5 „	
в 1908 г. „ „ „ „ „	8,8 „ — 12,5 „	11,3—12,0 к.	15 — 16 к.
в 1910 г. „ „ „ „ „	7,6 „ — 14 „	9,3—12,3 „	14,7—15,6 „
в 1911 г. „ „ „ „ „	7,6 „ — 14,2 „	8,9—12,3 „	17,4—17,5 „
в 1912 г. „ „ „ „ „	7,9 „ — 13,8 „	9,3—11,3 „	19,6—20,6 „

г., в книге Ф. Р. Фергюера „Нужен ли Д. К. Пр. Синдикат“ стр. 29.

жел. дор. приобретали в 1900 г.	камен. уголь по 10 коп.
„ „ „ в 1908 г.	„ „ „ 8—9 „

На основании этих данных о ценах можно вывести заключение, что цены на минеральное топливо с начала XX века незначительно колебались; при чем твердую взвешенную цену за какой либо из обследуемых годов вывести чрезвычайно затруднительно. Поэтому при определении стоимости продукции твердого минерального топлива взяты средние годовые цены, примененные ЦСУ РСФСР для исчисления стоимости производства за 1912 г. т. е.: каменный уголь—10 коп., антрацит—12 коп. и кокс—17 коп.

БИБЛИОТЕКА

Українського Інституту  
МАРКСИЗМУ-ЛЕНІНИЗМУ

ЦЕНТРАЛЬНА НАУКОВА  
БІБЛІОТЕКА Х.Д.У.

М. 1910

292556

#### 4. Внешняя торговля (по довоенным

Р А Й О Н Ы:	Привоз (без благотвор. грузов)			В ы в о з		
	1909-11	1921-22	1922-23	1909-11	1921-22	1922-23
СССР (без Азиат. гр.). . .	920.400	278.858	147.892	1.422.000	63.916	133.214
	100,0	30,3	16,1	100,0	4,5	9,4
У. С. С. Р. . . . .	106.232	12.179	5.772	368.592	5.079	20.146
	100,0	11,3	5,4	100,0	1,4	5,5
0/0/0 . . . . .	11,5	4,5	3,9	25,9	7,9	15,4

#### В ы в о з по к а т е По довоенным ценам

КАТЕГОРИИ ТОВАРОВ	Жизненные припасы						Сырье и	
Г о д ы	1909 - 11		1922—23		1923—24		1909 - 11	
Р А Й О Н Ы	Абсо- лют.	В 0/0/0	Абсо- лют.	В 0/0/0	Абсо- лют.	В 0/0/0	Абсо- лют.	В 0/0/0
С. С. С. Р. . . . .	955.916	64,2	47.205	35,7	202.200	45,2	447.470	30,1
У. С. С. Р. . . . .	335.992	31,1	11.574	57,5	137.059	83,0	28.300	7,7
0/0/0 . . . . .	35,1	—	24,5	—	67,8	—	6,3	—

Примечание: Цены 1923—24 г. современные, по зарубежным рынкам.

Эти две таблицы о внешней торговле очень ярко характеризуют особенности народно-хозяйственного организма Украины. Высокий процент участия в 1909—11 г. в вывозе—25,9<sup>0</sup>/<sub>0</sub>, который поднимается до 30<sup>0</sup>/<sub>0</sub>, если ввести поправку на отошедшие от Союза территории, несомненно говорит о большей товарности хозяйства Украины, также как малый процент о ввозе говорит о большей независимости Украинского народного хозяйства от внешнего рынка, о более гармоничном его развитии, чем на других территориях Союза.

Источники: к табл. № VII-й. 1) Сведения о 1909—11 г. — «Вестник Внешней Торговли Украины» № 1—2, 1924 г. стр. 25, таблица 3.  
2) 1921—22 г. и 1922—23 г. по СССР—«Внешняя Торговля» изд. НКВнеш Торг № 1 1924 г. стр. 28.  
3) 1921—22 г. и 1922—23 по УССР—«В. Внешней Торговли Укр.» № 1—2, стр. 25 табл. 3.  
4) 1923—24 г.—экспорт СССР—Утвержден. Госпланом СССР 5/1 1924 (план экспорта).  
5) 1923—24 г. экспорт УССР—утвержден. УЭС 31/XII—23 г. (план экспорта УССР).  
6) 1923—24 г.—импортный план—Доклад НК Внешторга УССР Укр. Госплану от 4/II—24 г.

Источники: к табл. № VIII-й. 1) Сведения за 1909—11 год по СССР—«Статистический ежегодник России» изд. М. Вн. Дел. за 1914 г., отдел X, стр. 20.  
2) Сведения по СССР за 1922—23 г.—«Вестник Финансов» № 2 за 1924 год, стр. 293.  
3) Сведения по СССР за 1923—24 г.—«Экспортный план, утвержденный Госпланом СССР».  
4) Сведения УССР за 1909—11 г. и 1922—23 г.—«Вестник Внешней Торговли Украины» за 1924 г. № 1 2, стр. 26.  
5) Сведения по УССР за 1923—24 г.—«Экспортный план УССР», утвержденный УЭС 31. XII 24 года.

Примечания к табл. VII 1) Довоенные сведения по внешней торговле, опубликованные в Статистическом ежегоднике Мин. Вн. Дел. за 1914 г., дают несколько отличные цифры: привоз СССР—1.050.821 рублей, вывоз—1.484.391 руб. В таблице приведены данные УполНарком-внешторга без Азиатской границы, т. к. современный учет ведется без Азиат. границы.

(Продол. см. на след. стр.)

ценам) в тысяч. рублей.

Таблица VII.

О б о р о т			Б а л а н с			План на 1923-24 г.	
1909-11	1921-22	1922-23	1909-11	1921-22	1922-23	Вывоз в зол. р. по загр. ц.	Привоз в черв. р.
2.342.400	334,774	281.133	502.600	-206.742	-14.651	447.824	219.643
100,0	14,3	12,0	—	—	—	—	—
474.824	17.258	25.918	262.360	-7.100	+14.374	165.120	15.038
100,0	3,6	5,5	—	—	—	—	—
20,3	5,2	9,3	52,2	3,5	—	39,9	6,8

г о р и я м т о в а р о в .

(в тысячах рублей).

Таблица VIII.

полуфабрикаты				И з д е л и я								Ж и в о т н ы е							
1922—23		1923—24		1909—11		1922—23		1923—24		1909—11		1922—23		1923—24					
Абсо- лют.	В 0/00	Абсо- лют.	В 0/00	Абсо- лют.	В 0/00	Абсо- лют.	В 0/00	Абсо- лют.	В 0/00	Абсо- лют.	В 0/00	Абсо- лют.	В 0/00	Абсо- лют.	В 0/00				
83.665	64,1	238.789	53,3	58.511	3,9	2.370	0,2	6.835	1,5	27.491	1,8	—	—	—	—				
8.379	41,6	25.861	15,7	800	0,2	1.927	0,9	2.200	1,3	3.500	1,0	—	—	—	—				
10,1	—	10,8	—	1,4	—	3,1	—	32,2	—	12,7	—	—	—	—	—				

2) Импортный план по УССР приведен в размере контингента, предоставленного УССР по плану Союза. УЭС утвердил импортный план Украины в сумме 20.146,3 тыс. руб. В настоящее время внесен новый импортный план на сумму 19.395 тыс. руб., утвержденный Торговой секцией Госплана УССР.

3) Экспортный план СССР на 1923-24 г. в статье Кауфмана М. („Экономич. обозрение“ № 6, 1924 г., стран. 49) выражен в сумме 437,2 мил. руб., а импортный—298,1 мил. руб. Использование этих данных повысит долю Украинского экспорта и понизит еще более долю импорта.

4) Определить оборот и баланс по предположениям на 1923-24 г. нельзя, т. к. экспортный план исчислен в золотых рублях по ценам иностранных рынков, а импортный—в червонных рублях. По этой же причине нельзя провести сравнение с довоенным периодом.

5) Привоз в 1921-22 г. взят без благотворительных грузов; с добавлением их—привоз, оборот и баланс в 1921-22 г. представляются в следующем виде:

Р а й о н ы	Привоз	Вывоз	Оборот	Баланс
СССР . . . . .	452.746	63.916	516.662	388.830
УССР . . . . .	31.963	5.079	97.043	26.254
% % . . . . .	7,1	7,95	7,2	6,7

6) Все данные за довоенное время приведены по всей Российской Империи (без Азиат. границы). Следовательно доля УССР понижается. Участие отошедших районов колеблется в пределах 15%. Если применить этот процент и на внешнюю торговлю, то доля Украины подымется—по вывозу с 25,9% до 30,5%, по привозу с 11,5 до 13,5%, по балансу с 52,3% до 61,4% по оборотам с 20,3% до 23,9%.

К таблице VIII. 1) Сведения по категориям товаров за 1909-11 г.г. по СССР приведены по данным „Ежегодника“, так как соответствующие пересчеты по категориям экспортных товаров УполНаркомвнешторгом не опубликованы. Поэтому сумма экспорта 1.489.391 тыс. руб., указанная в примечании к таблице VII-й, в этой таблице составит итог по всем группам.

(Продол. см. на след. стр.).

В т ы с. д о в о е н н ы х р у б л е й.

КАТЕГОРИИ ТОВАРОВ	П р и в о з С. С. С. Р.						П р и в о з У. С. С. Р.													
	1913 г.		1922—23		План 1923—24		1909 — 11.		1922 — 23		План 1923—24 1 вар.		1922—23		1923—24 1 вар.		План на 1923—24 2 вар.		1923—24 1 вар.	
	Абсолют	в 0/00 к ито- гу	Абсолют	в 0/00 к ито- гу	Абсолют	в 0/00 к ито- гу	Абсолют	в 0/00 к ито- гу	Абсолют	в 0/00 к ито- гу	Абсолют	в 0/00 к ито- гу	0/00/0 к СССР	0/00/0 к СССР	Абсолют	в 0/00/0 к ито- гу	УССР к СССР	УССР к СССР		
I. Жизнен. припасы .	166.100	13,6	18.223	12,3	5.748	2,6	34.431	32,4	686,6	11,9	635	3,3	3,2	11,1	717	4,77	12,5			
II. Живот. прод. . . .	91.100	7,5	6.694	4,5	12.165	5,5	3.408	3,2	312,6	5,4	3.420	17,6	4,7	28,1	1.575	10,47	12,9			
III. Лесной товар . . .	49.900	4,0	1.375	0,9	1.277	0,6	16	0,9	46,7	0,8	100	0,5	3,4	7,0	230	1,53	18,0			
IV. Керам. мат. . . . .	31.800	2,6	526	0,4	40	0,0	—	—	60,7	1,0	10	—	11,5	25,0	—	—	—			
V. Топливо асф. . . . .	142.800	11,7	13.910	9,4	13.550	6,2	2.835	2,7	87,0	0,6	115	0,6	0,6	0,8	115	0,76	0,8			
VI. Химическ. матер. .	59.400	4,9	17.624	11,9	24.405	11,1	7.476	0,7	748,0	13,0	2.825	14,6	4,2	11,2	3.764	25,03	5,4			
VII. Руды, метал. . . .	339.100	27,8	48.639	32,9	49.761	2,7	29.260	27,6	2.090,0	36,5	7.935	40,9	4,3	13,9	6.613	43,98	13,3			
VIII. Писчебум. т. . . .	40.600	3,3	6.350	4,3	7.050	3,2	—	—	299,5	5,2	300	1,5	4,7	4,3	1.520	10,11	21,6			
IX. Прядильн. матер. .	283.400	23,2	27.692	18,7	104.897	47,8	—	—	800,2	14,1	1.000	5,2	2,9	0,9	380	2,53	0,4			
X. Предметы одеяния	16.500	1,4	6.879	4,7	750	0,3	4.940 Проч. 23.866	4,7	607,6	10,6	555	2,9	8,9	74,0	124	0,82	16,5			
В С Е Г О .	1.220.700	100,0	147.892	100,0	219.643	100,0	106.232	100,0	5.722,5	100,0	16.895	—	3,9	7,1	15.038	100,0	6,8			

Консигнации 2.500 12,9  
19.395 100,0

Примечания: 1) 1923—24 г. в черв. рублях.  
2) Привоз СССР в 1913 г. учтен по Российской Империи в целом.

Таким образом, мы имеем на Украине развитое сельское хозяйство, развитую промышленность, большую плотность населения ее территории, свободные излишки для экспорта. При таких условиях понятным становится выдающееся место, которое она занимает по товарообороту в Союзе и интенсивность ее железнодорожного хозяйства.

## 5. Торговый оборот

Таблица IX.

РАЙОНЫ	Число действующ. предпр. в 1-ом полугодии 1923—24 г.		Торговый оборот		
	Торговых и промышл.	В том числе		За окладной период	
		Торговых	Промышл.	Апрель—сент. 1923 г.	Октябрь 23 г. — март 1924 г.
СССР . . . . .	732.989	443.537	289.452	1.829.989.000	3.039.800.000
УССР . . . . .	169.965	96.373	73.592	475.715 000	768 050.000
0/00 . . . . .	23,2	21,9	25,4	26,0	25,3

Оборот, вычисленный за вторую половину бюджетного 22-23 года и за первую половину 23-24 года, дает почти один и тот же показатель 25,3—26%. Характерно, что общее число торгово-промышленных предприятий Украины в 23-24 году по отношению к Союзу—23,2%, а оборот—25,3%.

Особ. примечание: Ниже приводятся данные об импорте России. (См. табл. на 20-ой странице).

Источники: 1) Привоз по СССР за 1913 г.—„Календарь-справочник 1916 г.“ изд. Суворина—стр. 158.

2) Привоз по СССР за 1922—23 г.—„Внешняя торговля“ № 1 за 1924 г., стр. 23.

3) Привоз по СССР за 1923—24 г.—„Импортный план, внесенный в СТО“.

4) Привоз по СССР за 1909—11 г. г. и 1922—23 г.—„Вестник Внешней Торговли Украины“ № 1, стр. 26.

5) Привоз по УССР на 1923—24 г.—1-й и 2-й вариант, —1-й вариант—Утвержденный измененный план УССР Торговой Секцией Госплана УССР.

2-й вариант—Импортный план УССР в размерах контингента, предложенного СССР.

### Примечания:

1) Разбивка по категориям товаров в 1909—11 г. по Украине условна (исчисления проф. Кривченко), т. к. в довоенное время отдельного учета импорта Украины не велось.

2) Сопоставления участия Украины в довоенное время в импорте России не сделано, потому что приведены данные за разные годы, а также по причине, указанной в 1-м примечании.

3) Импортного плана УССР на 1923—24 г. в окончательной санции Москвы нет, поэтому приведены расчеты по двум вариантам.

Источники: К таблице IX. 1) „Государственные и местные налоги и доходы за 1922—23 год“ изд. НКФ СССР М. 1924 г.

2) „Промысловый налог и торговый оборот за первое полугодие 1923—24 года, статья И. Сырнева в Торгово-Промышл. газете № 57 от 30-го 24 г.

3) „Отчетность по промысловому обложению“ по данным НКФина УССР—таблицы по форме №№ 5, 6а, 6б—за 1922—23 год и 1923—24 год.

### Примечания:

1) Торговый оборот чрезвычайно трудно поддается статистическому учету. Возможны четыре способа определения торгового оборота: 1) Производство специального статистического обследования или переписи, 2) анализ грузооборота с поправками на потребляемые на месте товары и гужевые перевозки, 3) регистрация товарных бирж и 4) разработка материалов отчетности по промысловому обложению. Специальная торгово-промышленная перепись была произведена в начале 1923 года; материалы ее в настоящее время устарели (см. прим. VII).

Второй способ (грузооборот)—отпадает в настоящее время в виду отсутствия надлежащей статистики и чрезвычайной трудности выяснения размеров гужевой доставки и местного товарооборота.

Учет, производимый товарными биржами, также не может дать сколько нибудь полного охвата торгового оборота, т. к. их текущей регистрации подвергается только оптовая и оптово-розничная городская торговля (около 35% всего оборота). На неполноту биржевых данных указывают такие авторитеты, как: проф. С. Первухин (Т.-П. Г. № 57 от 9-го 24 г., В. Дунаев (Т.-П. Г. № 95 от 25-го 24 г.), А. Станкевич (Т.-П. Г. № 140 от 24-го 24 г.) и т. д.

Таким образом единственным полным и современным материалом для определения торговых оборотов остается отчетность по промысловому обложению (что подтверждается и В. Дунаевым в указанной выше статье). Правда, техника выявления объектов обложения торговли и промышленности не достигла еще совершенства, однако возможные неточности в определении размеров оборотов компенсируются ошибками, как в сторону переобложения, так и в сторону недообложения.

В таблице IX торговый оборот и сведения о числе действующих предприятий приведены по данным статистики промыслового обложения.

(Продол. см. на след. стр.).

II) В размеры торгового оборота Украины, определенного по данным официальной статистики НКФина, за оба периода внесена существенная поправка. Эта поправка основывается на недоучете по Украине оборотов тех предприятий (государств. и кооперативных), которые облагаются промысловым налогом в порядке временных правил от 18/1 23 г. и имеют местонахождение Правлений за пределами Украины (ст. 2 врем. правил). Число этих предприятий и обороты их на Украине весьма значительны, что видно из приводимых ниже расчетов. К такого рода объединениям относятся: Сахаротрест, Текстильные синдикаты и тресты, Центросоюз и т. д. Оборот этих предприятий определен одинаковым методом за оба окладных периода: 2-ое полугодие 1922-23 г. и 1-ое полугодие 1923-24 года и заключается в следующем:

В форме № 66 отчетности по Украине имеется цифровой материал о сумме зачтенного патентного сбора (а) и об исчисленных оборотах (б) только тех государств. и кооперативных предприятий, которые имеют местопребывание на территории Украины. На основании этих

данных определяется сумма оборота, приходящаяся на 1 рубль патентного сбора  $\left(\frac{b}{a}\right)$ .

Из суммы патентного сбора со всех государств. и кооперативных предприятий (с) вычитается сумма патентного сбора, зачтенного при исчислении окладов уравнильного сбора Украинских предприятий (с-а). Разница (с-а) дает патентный сбор как тех гос. и кооперативн. предприятий, оборот коих учитывается за пределами Украины, так и тех, которые облагаются на общем основании. Размер оборота для тех и других предприятий при-

нимается соответственно пропорционально коэффициенту  $\left(\frac{b}{a}\right)$ , определенному выше.

Ошибка при этом допущена незначительная и скорее в сторону недоучета оборотов украинских отделений центральных и неукраинских организаций, т. к. эти последние в огромной своей массе крупнейшие объединения, выбирающие патенты высших разрядов, когда стоимость патента меньше давит на величину оборота. В то же время оборот госуд. и кооперативн. предприятий, проходящих по основному положению относительно невелик. Итак,

размер оборота для указанных предприятий будет равен  $\left[\frac{(c-a)b}{a}\right]$ . Далее из таблицы

по форме № 6а берется оборот госуд. и кооперат. предприятий, проходящих по основному обложению (d). Разница  $\left[\frac{(c-a)b}{a} - d\right]$  дает нам искомый оборот предприятий, кото-

рый ускользает от учета официальной статистики по отдельным районам. Расчет за 2-ое полугодие 1922-23 г. несколько усложняется тем, что отчетность в то время велась в совзнаках и уравнильный сбор взимался по кварталам. Для перевода в золото применены индексы Госплан на 1-ое число (как и в указанном источнике „Гос. и мест. налоги и доходы в 1922-23 г.“). Сумма патентного сбора за апрель-сентябрь 1923 г. переведена в золото по курсу на 1 апреля 1923 года, в каковой срок поступила большая его часть.

Конкретные цифровые выражения для приведенной формулы следующие:

В зотот. рублях	2-ое полугодие 1922-23 г.	1-ое полугодие 1923-24 г.
a . . . . .	135.800	214.962
b . . . . .	96.229.000	156.255.000
c . . . . .	301.800	550.192
d . . . . .	41.496.000	52.391.000

Подставляя числа в формулу  $\left[\frac{(c-a)b}{a} - d\right]$  имеем:

Для 2-го полугодия 1922-23 г.

$$96.229.000 \left( \frac{301.800 - 135.800}{135.800} \right) - 41.496.000 = 76.132.000 \text{ руб.}$$

Для 1-го полугодия 1923-24 г.

$$156.255.000 \left( \frac{550.192 - 214.962}{214.962} \right) - 52.391.000 = 191.350.000 \text{ руб.}$$

(Продол. см. на след. стр.).

Отсюда получаются размеры торговых оборотов СССР и Украины с поправкой и без оной в тысячах рублей.

РАЙОНЫ	Торговый оборот за окл. период апр.—сент. 1922—23 г.		Торг. оборот за оклад. период октяб.—март 1923—24 г.	
	Без поправк.	С поправк.	Без поправк.	С поправк.
СССР . . . . .	1.829.989	1.829.989	3.039.000	3.039.000
УССР . . . . .	399.583	475.715	576.700	768.050
‰ ‰ . . . . .	21,8	26,0	19,0	25,3

III) В размеры определенного для Украины оборота следует внести еще поправку на излишне учтенный на Украине оборот тех государств и кооперативных объединений, которые имеют свои отделения за пределами республики. В нашем распоряжении данных для определения этой поправки нет, но она может снизить очень незначительно выведенный процент участия Украины в торговом обороте Союза.

IV) Сравнение оборотов в абсолютных числах за 2 периода методологически нельзя сделать, т. к. обороты за период апрель—сентябрь 1923 года исчислены в условных золотых рублях по индексу Госплана на 1-ое число, а обороты за второй период выражены в червонных рублях.

V) Приведенные в таблице суммы торгового оборота как по СССР, так и по УССР нуждаются еще в 2-х незначительных поправках: 1) промышленным налогом облагаются кредитные учреждения (банки, о-ва взаимного кредита), но их оборот к общей сумме начисленного оборота за апрель—сентябрь 1923 года составлял всего 1.758.000 рублей или 0,1‰; 2) торговые заведения, выбирающие патент 1-го разряда, не облагаются уравнильным сбором и, следовательно, не определяются их обороты. Если предположить, что оборот их пропорционален обороту торговых заведений 2-го разряда по отношению к стоимостям патентов, то мы получим для периода апрель—сентябрь 1923 года их оборот по СССР в 79,5 мил. рублей, что составит около 4‰ к общему торговому обороту. При внесении этой поправки доля Украины несколько повысилась бы, т. к. торговых заведений, выбирающих на Украине патенты 1-го разряда, числится до 33‰ от всего союза. Однако, поправка эта не сделана из-за отсутствия данных за окладной период октябрь—март 1923—24 г.

VI) В приведенных данных кроме того не учтен межкоопер. оборот.

VII) Для всех расчетов и таблиц был по возможности использован материал НКФина СССР и прочих московских источников и только недостающие сведения были получены в НКФ УССР. Надлежит отметить что окончательные данные НКФина УССР немного разнятся от аналогичных московских данных. Вот, например, некоторые цифры с пределами колебаний:

ИСТОЧНИКИ	Оборот т.-пром. предпр., обло- жен. уравнил. сбором в поряд. Вр. прав. 18/1 23 г. январь— март 1923 года в зн. 1923 года	Уравнил. сбор с промыш. предп. за апрель—июнь 1923 года в зн. 1923 года	Итого выдано патентов на торг. предпри- ятия за 2-е полугодие 1922—23 года	Уравнил. сбор. с промышл. предпр. за июль—сентябрь 1923 г. в зн. 1923 г.
СССР . . . . .	155.094.000	10.458.261	136.926	93.421.694
УССР . . . . .	160.763.000	9.705.277	138.821	97.404.371
Пределы колебаний в ‰ ‰ . . . . .	+3‰	—7‰	+2‰	+4‰

В виду незначительности этих расхождений, а также в виду того, что украинские данные взяты только при пользовании таблицей по форме № 66 (сумма зачтенного патентного сбора), надлежит признать, что они не оказали влияния на общие выводы.

(Продол. см. на след. стр.).

## 6. Транспорт-железные дороги.

Таблица X.

РАЙОНЫ	Эксплоатац. длина сети в верстах.		Валов. доход жел. дор. в т. руб.		Перевезено грузов (в коммерч. поездах) в миллиардах пудов.		Сделано пудоверст (в коммерч. поездах) в миллиардах пудов.		Средне-суточная погрузка и налив вагонов.		
	1913 г.	1923 г.	1913 г.	1922-23 в тов. р. по инд. Госплана средн. мес.	1913 г.	1922-23 3 кварт.	1913 г.	1922-23 3 кварт.	1-е пол. 1922-23	2-е пол. 1922-23	1-е пол. 1923-24
СССР (без ДВО)	52.162	63.776	934.894	338.371	4.487	4.184	3.224.302	948.103	11.648	11.333	13.305
УССР.	9.955	11.766	231.523	63.476	5.355	908	944.403	171.053	2.050	2.445	3.015
0/0/0	19,9	18,4	24,8	18,7	37,0	21,7	29,3	18,1	17,7	21,5	22,7

Так же как статистические данные о торговом обороте, эта таблица говорит о товарности народного хозяйства Украины и значении, какое имеет ее ж.-д. хозяйство для Союза. При протяжении в 1913 г. сети в 19,9% к сети Союза, валовой доход составил 24,8%, перевезено было грузов 37,0%, сделано пудоверст 29,3%.

Данные за 22-23 год свидетельствуют о большом кризисе всего хозяйства Украины, но в то же время подтверждают выдающееся значение для Союза ее ж.-д. хозяйства.

VIII) Опубликованный материал торгово-промышленной переписи 1923 года дает следующие цифры торгового оборота, числа торговых заведений и лиц, занятых в торговле (Укр. Эконом. № 34 за 1924 г., ст. Свищева).

РАЙОНЫ	Число торговых завед.	Число лиц, занятых в торг.	Оборот (в тыс. рублей)
СССР . . . . .	280.851	504.429	662.574
УССР . . . . .	76.966	109.095	121.313
0/0/0 . . . . .	27,4	21,6	18,3

Данные эти относятся к концу 1922 года, определяют в частности оборот за 1922-ой год (учетверенный квартал октябрь—декабрь 1922 года) и несомненно устарели. Развитие НЭПа шло скачками от центра к периферии и должно было докатиться до Украины позднее, чем и объясняется в значительной степени столь низкий процент участия Украины в то время.

Источники: к таблице X. 1) Длина сети 1913 года, Валовой доход 1913 г., Грузооборот и перевозки 1913 г. „Сведения о железных дорогах за 1913 год“, изд. Минист. Госуд. Контроля, стран. последовательно 42—55, 93 100, 126—129, 132—136.

2) Длина сети 1923 г. (без ДВО) по СССР — „Экономическое Обозрение“ № 3 за 1924 г., стран. 106.

3) Длина сети в 1923 г. по УССР — „Статистический Бюллетень ЦСУ УССР“ № № 14, 20, 22 за 1923 г.—стран. 12, 20, 15.

4) Валовой доход 22—23 г. в товарн. рублях по средне-месячному индексу Госплана — (Вестн. Пут. Сообщ. № 20 за 1924 г. стр. 28—29).

5) Перевозки грузов в 1922—23 г.—„Вестн. Путей Сообщен.“ № 48 за 1923 г., статист. отд.

6) Грузооборот в 1922—23 г.—„В. П. С.“ № 49 за 1923 г., статист. отд.

7) Погрузка по СССР — „Экономич. Обозрен.“ № 3 и № 12, таблицы по конъюнктуре народн. хозяйства; — по УССР — Статист. Бюллетен. изд. ЦСУ УССР за 1923 г. № 1, 6, 11, 14, 18, 22—стран. в них — 12, 11, 15, 12, 20, 15; погрузка по УССР за 1923—24 г.—Статист. Бюллет. ЦСУ № № 2, 4, 8, 10, 12, за 1924 год.

Примечания: 1) Эксплоатационная длина сети в предвоенный период исчислена ЦСУ УССР по СССР в 62.414 верст, по УССР в 11.088 верст (за 1912 год). Эти данные показаны по б. Российск. Империи в целом и по Украине с Бессарабией. (См. изд. ЦСУ „Календарь-Справочник на 1924 год“, стр. 174). Приведенная в таблице X длина сети исчислена на основании точного пересчета по участкам железных дорог в современных границах СССР (без ДВО).

2) Если добавить к данным о длине сети—сеть ДВО, то получатся следующие цифры:

Районы	1913 г.	1923 г.
СССР . . .	56.335	68.100
УССР . . .	9.955	11.766
0/0 . . . .	17,6	17,2

(Продол. см. на след. стр.).

7. Почтовые отправления по России и Украине в 1913 г. Таблица XI.

РАЙОНЫ	Письма, почтов. карточки, заказные отправл.	Бандероли, заказные отправлен.	Денежн. переводы с объявлен. цен.	ИТОГО
б. Российск. Империя . . . . .	1.848.767	728.410	54.754	2.631.331
УССР . . . . .	402.723	174.624	7.460	584.807
0/00 . . . . .	21,8	24,0	13,6	22,2
С поправкой на отошедшие районы . . . . .	25,6	28,2	16,0	26,1

Характеристика хозяйственной жизни Украины должна быть еще восполнена данными о количестве капиталов, обращавшихся на Украине. В приводимых ниже таблицах отсутствуют данные по тем банкам, по которым размер капиталов свидетельствует не столько об экономике Украины, сколько о политике дореволюционного прошлого по отношению к ней.

8. Балансы и капиталы кредитных учреждений на 1/1—1914 г. (в тысячах рублей).

Таблица XII.

РАЙОНЫ	Акц. Зем. Банк.		Общ. Взаим. Кр.		Кредит. и Ссудо-Сбер. Т-ва (на 1-1—1913 г.)		Кр. Общ. Учр. Мелк. Кредита		Земские кассы мелкого кредит		Гор. и Сельск. О-ва		ИТОГО	
	Баланс.	Капит.	Баланс.	Капит.	Баланс.	Кап.	Бал.	Кап.	Бал.	Кап.	Бал.	Кап.	Бал.	Кап.
Российск. Империя	1.546.745	150.055	1.059.695	150.964	468.735	90.549	98.105	42.396	45.145	10.234	285.440	60.626	3.503.865	504.829
УССР . . . . .	490.015	46.411	221.745	34.932	100.782	18.860	46.956	17.566	17.879	2.667	61.219	12.247	938.596	132.683
0/00 . . . . .	31,7	30,9	20,9	23,1	21,5	20,8	47,9	41,8	39,6	26,1	21,1	20,2	26,8	26,3

Следующая таблица иллюстрирует современное положение. Однако низкий процент в этой таблице объясняется не характером экономики, что подтверждается, между прочим, тем, что по всем банкам, кроме коммунальных, процентное отношение капиталов

Так как за современный период нет сведений по ДВО, то данные в таблице приведены без этого района СССР. Включение ДВО изменит участие Украины в лучшую сторону. В данные о погрузке 1923-24 года входит ДВО.

3) При расчетах довоенной работы ж. д. за вычетом целиком отошедших линий, принимались следующие дороги лишь в %: Александровская—75, Либаво-Роменская—51,3, Московско-Виндаво-Рыбинская—80, Полесские—38, Риги-Орловская—61,5, Северо-Западные—15,2, Юго-Западные—66%; работа дорог определялась таким образом в % соответственно оставшемуся в СССР протяжению.

Украинские дороги за довоенный период приняты—Южные, Северо-Донецкие, Екаторининская полностью; 66%—Юго-западных, 5,8%—Юго-Восточных и 50% „О-ва Под'ездных Путь“.

4) С 1913 года по 1921 год было вновь принято в эксплуатацию железных дорог: по СССР—13.284 в.

0/00 УССР к СССР—15,9

по УССР—2.211 в.

(„Материалы по Стат-ке Путь Сообщения“ вып. 1-й, стр. 2—34, издание НКПС, 1921 г.)

5) Валовой доход железных дорог за 1922—23 год, приведенный в таблице, не выражает фактически поступивших в кассы сумм, так как в совзнаках валовой доход равен за 1922—23 год—31.711.358 тыс. рубл., поступило же наличными за тот-же период—29.376.082 тыс. рубл., при чем в последнюю сумму включены также средства, поступившие от водного транспорта. Разницу следует отнести на задолженность.

Источники: К таблице XI. Изд. ЦСУ УССР „Финансы Украины до войны и в 1922 году“ X. 1924, стр. 100.

Примечание: Поправка внесена в размере 15% в сторону снижения почтовых отправлений по Рос. Империи, причем следует отметить, что средний % участия отошедших районов (15), в отношении к сведениям о пользовании услугами почты должен явиться минимальным, в виду высокой культурности отпавших от Рос. Империи: Польши, Латвии, Эстонии и т. д.

банков Украины по отношению к капиталам банков Союза меньше, чем отношение их балансов и отношение привлеченных средств.

**Сводный баланс кредитных учреждений СССР на 1 декабря 1923 г. (в червонцах).**

Таблица XIII.

РАЙОНЫ	Государственный банк			Торгово-Промыш. банк			Прочие акцион. коммерч. банки			Коммунальные банки		
	Баланс	Капиталы	Вклады и тек. счета	Баланс	Капиталы	Вклады и тек. счета	Баланс	Капиталы	Вклады и тек. счета	Баланс	Капиталы	Вклады и тек. счета
РСФСР	—	—	—	—	—	—	4.973.505	1.340.322	610.197	4.401.447	581.714	2.558.771
СССР	97.859.827	52.902.714	23.593.646	11.250.007	1.977.361	3.400.150	4.973.505	1.340.322	610.197	4.788.177	674.580	2.744.950
УССР	8.252.791	3.596.665	1.087.119	1.153.330	101.279	508.714	—	—	—	386.730	92.866	186.179
% % . .	9,4	6,8	8,0	10,2	5,1	14,9	0	0	0	8,1	13,8	6,8

(Продолж. табл. XIII)

РАЙОНЫ	Кооперативные банки			Сельско-Хозяйств. банки			О-ва Взаимного кредита			Все кредитные учрежден.		
	Баланс	Капиталы	Вклады и тек. счета	Баланс	Капиталы	Вклады и тек. счета	Баланс	Капиталы	Вклады и тек. счета	Баланс	Капиталы	Вклады и тек. счета
РСФСР	4.257.715	608.771	1.280.779	2.030.401	1.894.530	50.399	701.139	123.239	249.666	—	—	—
СССР	5.456.023	723.382	1.541.980	2.335.123	2.121.426	58.992	789.407	136.599	287.819	127.452.067	59.876.384	32.237.584
УССР	1.198.312	114.511	261.201	304.722	226.896	8.593	88.268	13.360	38.153	11.384.153	4.145.577	2.889.959
% % . .	22,0	15,8	17,0	13,0	10,7	14,6	11,2	9,8	13,3	8,9	6,9	8,9

То-же с поправками по УССР.

РАЙОНЫ	Капиталы кредит. учреждений с учетом по УССР „счета с Правлением и отделениями“.			
	Государст. банк	Т-пр. банк	Кооперат. банк	Все кред. учр.
СССР . . . . .	52.902.714	1.977.361	723.382	59.876.384
УССР . . . . .	6.014.042	470.352	136.669	6.954.185
%/0/0 . . . . .	11,4	24,3	18,9	11,6

Совокупность очерченных выше особенностей народного хозяйства Украины создает надежные источники доходов для государственного бюджета.

Приводимые ниже данные финансовой статистики иллюстрируют это положение.

**Источники:** К таблице XII. 1. Довоенные сведения взяты из „Финансы Украины до войны и в 1922 году“ ЦСУ УССР. стр. 108 и след.

К таблице XIII. 2) Сведения о кредитных учреждениях РСФСР на 1-е декабря 1923 г. взяты из „Сводного баланса кредитных учреждений РСФСР“ на 1-е декабря—„Вестник Финансов“ № 3—приложение.

3) Сведения о Госбанке взяты из „Вестника Финансов № 3“ страница 142—по СССР.

4) Сведения по украинским учреждениям взяты из „Сводного баланса кредитных учреждений Украины на 1-е декабря 1923 года“ Ф. Бюллетень № 20, 1924 г., стр. 78.

**Примечания:** 1) Данные по Госбанку, Промбанку и проч. акц.-коммерч. банкам по балансам на 1-е декабря 1923 г. даны по всему СССР, а по остальным кредитным учреждениям—без БССР и ЗССР.

2) Учет капиталов, которыми располагают Украинские отделения Союзных банков, в настоящее время затрудняется тем, что в номенклатуре балансов УССР отсутствуют сведения об основном капитале и эмиссионных (по Госбанку); с другой стороны пассивный счет „счета с Правлением“ в украинских балансах указывает на дополнительные средства, которыми фактически располагают украинские конторы. Поэтому в дополнительной таблице приведены данные с прибавлением сальдо „счета с Правлением“.

3) Более поздние данные по балансам на 1-е мая 1924 года не изменили картины, приведенной в таблице XIII, но так как на этот срок не имеется балансов всех кредитных учреждений, в таблице помещены сведения на 1-е декабря 1924 г. Вот, например, сведения на 1-е мая 1924 г. по некоторым группам банков:

(Продол. см. на след. стр.).

РАЙОНЫ	Г о с б а н к			Торг.-Промышл. банк			Кооперативные			Коммунальные		
	Баланс	Капи-талы	Вклады и тек. счета	Баланс	Капи-талы	Вклады и тек. счета	Баланс	Капи-талы	Вклады и тек. счета	Баланс	Капи-талы	Вклады и тек. счета
РСФСР . . . . .	—	—	—	—	—	—	6.691.464	1.002.946	1.892.244	5.999.507	945.730	3.287.364
СССР . . . . .	127.608.354	60.931.698	34.051.647	16.748.510	2.458.449	5.463.848	8.527.843	1.223.498	2.501.315	6.516.875	1.074.354	3.493.057
УССР . . . . .	10.945.805	6.441.065	2.434.125	2.286.290	103.212	738.351	1.909.331	220.552	621.581	517.368	128.624	205.693
0/0/0 . . . . .	8,6	10,6	7,1	13,7	4,2	14,4	22,4	18,0	24,9	7,9	12,0	5,9