

На основании ст. 12 врем. прав. о  
поврем. изд., приложенных к ст. 114  
г. XIV св. зак. по продолж. 1906 г., прошу  
напечатать нижеследующее мое возражение.  
Вх. № 2127 отъ 1 ноября с. г. заше







Лошадей перепрыгали одну на мѣсто другой, таяли за поводья, били...

Все тѣсно.

Зрѣлище получилось глубоко печальное и неприятное.

Вокруг собралась толпа народа, громко выражавшая свое возмущеніе.

Въ концѣ-концовъ гробъ вынули изъ катафалка и повесили на рукахъ.

Катафалкъ (похороннаго бюро Гельмера) остался стоять на мѣстѣ.

## Уличное движеніе.

### Неосторожная ѣзда.

Третьяго дня, около 2 час. д., колымажникъ И. Смоляковъ, проѣзжая по Сумскому пер., сбилъ съ ногъ проходившаго въ это время по дорогѣ мальчика И. Якубинскаго, 14 л., который при паденіи получилъ ушибы правой ноги и лѣвой руки.

### Опять трамвай.

Третьяго дня, около 10 ч. веч., подъ вагонъ электрическаго трамвая, управляемый вагоновожатымъ № 247, возлѣ гостиницы „Континенталь“ попалъ экипажъ извозчика № 1476.

Экипажъ былъ разбитъ, а ѣхавшая въ немъ пассажирка Сидорова, предвидя опасность, выскочила на мостовую и отбѣжала лишь сильнымъ испугомъ.

## Сіятельный дикарь.

Въ нѣсколькихъ верстахъ отъ Харькова, возлѣ разѣзда «Артемовки», Южныхъ ж. дор., находится имѣніе и при немъ водочный заводъ, принадлежащій г-жѣ Борткевичъ. Управляющимъ этихъ имѣній состоитъ нѣкій князь Эристовъ, весьма «энергичный» господинъ, настолько рьяно отстаивающій интересы своей довѣрительницы, что при возстановленіи нарушенныхъ г-жѣ-либо правъ ея, не стѣсняется воздѣйствовать на строптивыхъ при помощи револьвера или кнута—сообразно съ тѣмъ, съ тѣмъ имѣетъ дѣло, интеллигентомъ, или мужикомъ...

Самовластный деспотическій характеръ этого управляющаго, выкидывающаго время отъ времени дикія неумѣстные шутки надъ крестьянами, положительно вселяетъ ужасъ среди окружающихъ.

Безнаказанность его вошла среди крестьянъ даже въ поговорку и рѣдко кто осмѣливается жаловаться на всевластнаго князя, вихремъ разѣзжающаго на автомобилѣ по узкимъ шоссе-нымъ дорогамъ имѣнія, хуторовъ и селъ.

Горе тому несчастному, кто во время не свернуть съ дороги (а свернуть-то и некуда, настолько узко шоссе)...

Не такъ давно, напр., крестьянинъ везъ отъ станции «Мерефа» въ слободу по шоссе-ной дорогѣ товаръ. При приближеніи ячавшагося во весь карьеръ, съ быстротою около 75 верстъ въ часъ, автомобиля управляющаго, лошадь крестьянина испугалась, бросилась въ сторону и повозка зацѣпилась за крыло автомобиля.

Взбѣшенный князь, держа въ одной рукѣ револьверъ, а въ другой арапникъ, выскочилъ изъ автомобиля и избилъ арапникомъ крестьянина до крови...

Въ другой разъ онъ наѣхалъ на подводу крестьянина, везшаго беременную женщину, опрокинулъ подводу, женщина вывалилась изъ повозки и, какъ говорить, тамъ

статей и фельетоновъ съ рѣзкой оцѣнкой г. Голембѣовскаго, какъ общественнаго и муниципальнаго дѣятеля. Усмотрѣвъ въ этихъ статьяхъ позоріицію его чести даннаго, г. Голембѣовскій возбудилъ противъ редактора газеты дѣло о клеветѣ, злословіи и брани. При разсмотрѣніи этого дѣла временнымъ уголовнымъ отдѣленіемъ полтавскаго окружнаго суда въ г. Кременчугѣ, П. М. Дейчманъ былъ признанъ виновнымъ въ клеветѣ и оправданъ судомъ.

Частный обвинитель перенесъ дѣло въ апелляціонномъ порядкѣ въ харьковскую судебную палату. Обвиняемый, остановившись на содержаніи инкриминируемыхъ ему статей и фельетоновъ въ газетѣ, доказывалъ, что послѣднія, правда, въ рѣзкой формѣ трактовала г. Голембѣовскаго, какъ общественнаго дѣятеля, выполняя свой прямой долгъ, но ни клеветы, ни злословія усмотрѣвъ въ статьяхъ невозможно.

Послѣ непродолжительнаго совѣщанія судебная палата утвердила приговоръ окружнаго суда, оправдавъ П. М. Дейчмана.

### Харьковский окружной судъ.

#### Убийство.

5 сентября 1909 г. въ 11-мъ часу вечера, въ селѣ Черкасской Лозовой, Харьк. уѣзда, проходившіе по улицѣ крестьяне Ф. Маслій, А. Старченко и Я. Литовченко, увидѣвъ группу парней, сидѣвшихъ на бревнахъ возлѣ усадьбы кр. Ганаги, подошли къ нимъ, поговорили и затѣмъ пошли обратно.

Когда они отошли саженей на сто, къ нимъ сзади подбѣжалъ какой-то паренѣ, котораго за темнотой они не разсмотрѣли, и бывшей у него въ рукахъ палкой ударилъ Маслія по головѣ.

Маслій упалъ, потерявъ сознание и вскрѣръ скончался.

Бывшіе съ Масліемъ Старченко и Литовченко бросились бѣжать, неизвѣстный попался за ними, но не дождался и скрылся.

Сидѣвшій въ это время на улицѣ недалеко отъ мѣста происшествія кр. Г. Кучеренко, видя происшедшее и заподозривъ, что ударъ Маслію былъ нанесенъ тѣмъ-либо изъ парней, сидѣвшихъ возлѣ усадьбы Ганаги, отправился къ нимъ и сталъ спрашивать, кто изъ нихъ нанесъ ударъ Маслію. Оказалось, что изъ парней никто, кромѣ кр. Москальца, нигде не отлучался и лишь послѣдній тотчасъ-же послѣ ухода Маслія снялъ свой пиджакъ и куда-то ушелъ, причемъ вернулся передъ приходомъ Кучеренко.

Москалецъ былъ задержанъ полицейскимъ урядникомъ и при допросѣ сознался ему въ нанесеніи удара покойному Маслію, причемъ объяснилъ, что сдѣлалъ онъ это изъ мести за то, что Маслій когда-то его побилъ.

На предварительномъ слѣдствіи Москалецъ виновнымъ себя не призналъ и объяснилъ, что удара покойному Маслію нанесъ онъ не хотѣлъ, а это произошло при такихъ обстоятельствахъ:

Съ Масліемъ у него были враждебныя отношенія, такъ какъ тотъ когда-то побилъ его. Когда Маслій съ товарищами подошелъ къ дубкамъ, гдѣ сидѣли парни, онъ испугался, чтобы Маслій снова не сталъ его бить и ушелъ къ кузницѣ, а оттуда огородами вышелъ на улицу, гдѣ снова столкнулся съ нимъ; здѣсь Маслій схватилъ его за руку и онъ, не отдавая себѣ отчета въ своемъ поступкѣ, ударилъ его палкой по головѣ.

Вчера, на судебномъ слѣдствіи, Москалецъ подтвердилъ свои объясненія, данныя

Наблюдается значительное количество косящихъ волковъ, которыхъ въ настоящемъ году больше, чѣмъ въ прошломъ.

Однако, попытки на охоту по волкамъ до настоящаго времени еще не увѣнчались успѣхомъ.

## Театръ и искусство.

### Театръ Сарматова.

Популярный куплетистъ сдѣлался композиторомъ и драматургомъ и продолжаетъ сочинять пародіи и шутки для театровъ миніатюръ. На этотъ разъ г. Сарматовъ написалъ оперетту «Дно Парижа», позаимствовавъ сюжетъ изъ французскаго разсказа: въ кабачкѣ убиваютъ женщину, является полиція, и чтобы скрыть убійство, апаши танцуютъ, причемъ одинъ изъ нихъ танцуетъ съ трупомъ.

Артисты вполне справились съ немудрой музыкой, а г-жа Надина создала даже цѣлую драму, изобразивъ ревнивую и страстную «апашику». Недурна декорация кабачка и типичны г-жа Чарнецкая и Венцтъ. Въ пьескѣ «Депутатъ и воръ» имѣетъ большой успѣхъ г. Башиловъ. «Сибирскіе бродяги» Гирнякъ и Шамъ положительно стали «любимцами публики». Поютъ они очень хорошо, «съ душой», и мѣняютъ репертуаръ. Вчера они прекрасно спѣли сказаніе сибиряковъ «О, Господу помолимся».

### Сибирскій вечеръ.

Завтра, 21 ноября, въ залѣ общества трудящихся женщинъ состоится интересный сибирскій вечеръ, сборъ съ котораго поступитъ въ пользу сибирскаго землячества курьеровъ и студентовъ.

Нужно обратить особенное вниманіе на этотъ симпатичный вечеръ. Въ Харьковѣ много учащихъся, жителей далекой Сибири: изъ Иркутска, изъ Енисейска, Читы, Забайкалья, Кыренска и даже Якутска и т. д. Многимъ нужно почти мѣсяць ѣхать домой. Живется сибирякамъ у насъ очень плохо, родныхъ и знакомыхъ мало, помощи ждать неоткуда...

На этотъ первый въ Харьковѣ за все время существованія сибирскаго землячества вечеръ сибирячки возлагаютъ всѣ надежды, и будетъ очень тяжело и больно, если эти надежды не оправдаются...

## Областная

### Таганрогское о-во „опровергаетъ“.

На-дняхъ въ «Утрѣ» было помѣщено телеграфное сообщеніе изъ Ростова-на-Дону о пріѣздѣ особой коммисіи, которой поручено министерствомъ путей сообщенія ознакомиться съ изготавляемыми заводомъ таганрогскаго металлургическаго общества вагонными осями.

Указывалось, что оси эти отличаются способностью лопаться моментально, безъ «предварительныхъ» угрожающихъ сим-

Не забудемъ, что поддерживаютъ по или недовольствившимся въ Си

Посѣтители проведеніи на: хоръ сибиряковъ г. Томъ г. Мурокій, композиторъ харьковскі Барфоломѣева, балерины Григоріи. Въ фойѣ вѣрты, тайга, сив Будутъ даже

### Въ литературѣ

Ремонтъ новолитературно-ху-скал ул., 3). 21 ноября сезонъ «четвер-разбору пьесы Докладчикомъ В. В. Шарковъ Начало за-Рходъ для пост-по по рекомен-за входъ—50

### Кон

Послѣ гас-Шалыпинъ даКіевъ и Оде

## СП

### Борьба

Въ первой побѣдилъ чѣ-мин. пріемомВторая п-диль Урса 8 мин.

Въ третью полонилъ Г-нымъ нелѣ

Въ четвер-положилъ Л-мин. пріемом

Въ послѣ-Меделаури-сомъ».

можемъ, и

редакцію. в

Но може

вольствіи

коніей слѣ

которой на

М. П.

Управленіе и

Техническ.

8-го ноября

№ 184

С.-Петер

сковско-Ку

ской, Ср.-

ской, Гали

Кіевъ-Воро







— Как закончилась? Да у нас никто не занимается... Если хотите внести поправки, то к председателю обратитесь.

— А устав нашего общества можно внести?

Начинается откладывание устава. при-  
казчик роготел в каких-то бумагах,  
на которых и попросит подать заклад-  
ную брешу.

По уставу оказалось, что потребитель-  
ское общество существует уже давно,  
так как было разрешено еще при Пас-  
ке и устав был составлен по-старому.

Интересуясь, много ли в кооперативе  
членов?

— Членов десять—отвечает при-  
казчик и поясняет, что, в сущности,  
завка принадлежит к кооперативу, а  
общество только так себя: «Мы им-  
енно делаем и делаем еще и другие, а  
завка записана Алипов». Общественная  
завка только потому, «чтобы приносить  
пользу».

Обращаясь к председателю «коопера-  
тива», члену кооперативной комис-  
сии, и окончательно убеждаясь что при-  
казчик был прав.

Сначала было действительно общество,  
и оно хорошо работало, тут, а теперь, по-  
тому стало возникать, никто не захотел,  
вот и отдели все Алипову, отдавая его  
своим доверенным.

— Теперь хорошо—говорит предсе-  
датель. Товар почти весь его, но и нам  
выгодно и ему выгодно.

## Отоспину.

АРМАВИРЬ.

На днях в камере арестованного судьи в  
Армавири разразился дело соприкосну-  
того «Одесского Кавказа» Пр. Ф. Семенов по  
обвинению его по 63-й ст. уст. о наказ.,  
предусматривающей самовольное возвра-  
щение в армию, где задержание воспре-  
пятствовало.

30 июля Семенов, проживавшему в  
ту пору в Екатеринославле, по распоря-  
жению министра внутренних дел, осу-  
ждено было жить в губернии  
Екатеринославской и смежных с нею.

Узнав же, что Семенов в Киев,  
Семенов просит там же и за-  
тем уехать в Армавири.

Жизнеописание путь из Киева в  
Армавири, делаясь через запретный для  
Семенова юбилей, а других жел.-дор.  
путей нет.

7 октября из ст. «Синелинского»  
уезжает железнодорожник, когда Се-  
менов сидит в вагоне 1-го класса ок-  
ладе, в ожидании поезда из Ростова, его  
арестовали по указанию станового приста-  
ва Кошкина и вывели из вагона за-  
претить, и вывели из вагона за-  
претить, и вывели из вагона за-  
претить. Несмотря на это, поезда воз-  
вращаясь, не арестовывали по 63  
ст. уст. о наказ.

— По 63 ст. уст. о наказ., г. судья,  
мыслил о том, что Семенов, выходя из  
вагона, должен был иметь при себе 300  
рублей штрафа. Если бы арестовали по  
63 ст. уст. о наказ., то Семенову бы  
пришлось заплатить штраф.

то, то деньги таких я платить не буду,  
ибо их у меня нет, а есть же для меня,  
российского «гражданина», выходящего до  
рассвета, русский тюрьма и отапливать, со-  
судом их у нас, но страшно. И если  
я пришел сюда защищаться против  
незаконных на меня обвинений, то вовсе  
не из боязни наказания по 63 ст. Мой  
арест—арест в пути—являющийся собой  
акт личной мести со стороны полиции  
Екатеринославской губернии, преступная  
деятельность которой, благодаря моим  
расчетным разоблачениям, получила рос-  
сийскую известность. Я считаю и продол-  
жаю считать, что пробыть по заключенной  
дороге через запретный юбилей не  
являющийся собой «возвращения на жительство».  
Насколько, и сам пристав Кош-  
ков, по указанию которого и был арес-  
тован, видеть во мне только пассажира.  
В протокол своем он так и на-  
писал: «в буфетной оказалась мною усво-  
ивший пассажир Семенов». Я очень  
рад, что дело направлено в суд, и уд-  
ивляюсь лишь опротестованию полиции: в  
административном порядке гораздо де-  
шево было бы добиться для меня прохв-  
стного ареста, чтобы доказать на суд  
несуществование преступления.

Мировой судья А. Ф. Роговский при-  
знал обвинение недоказанным, так-  
как обвиняемый был задержан на ст.  
«Синелинского» немедленно после своего  
прибытия и по отходе следующего поезда  
из Ростова, куда он направлялся.  
Семенов признает виновным и по  
суду оправданным.

Мировой судья А. Ф. Роговский при-  
знал обвинение недоказанным, так-  
как обвиняемый был задержан на ст.  
«Синелинского» немедленно после своего  
прибытия и по отходе следующего поезда  
из Ростова, куда он направлялся.  
Семенов признает виновным и по  
суду оправданным.

## За кулисами кафе-шахмата.

АСТРАХАНЬ.

«Астр. Вестн.» рассказывает следующую  
историю.  
Марта Фурс и Антонина Линьковская  
усердно подвизались в чужих дру-  
жеских «шахматных» пономощках «России».

Чем они прельщались своими пономощ-  
ками—об этом пусть судить посетители  
ресторана и ценители искусства хори-  
сткой, факты же таковы, что Марта воз-  
вела, чем Антонина, и пылала Анто-  
нина возманила Марта от всей глу-  
бины своего сердца на почти соревновании  
в предостережении.

Профессиональная рожь уступила  
еще и взаимной зависти по поводу  
костюмов.

Четыре часа утра 10 ноября. Ресторан  
утомился. Кафе-шахматные заведователи  
разбрелись по домам. Пытаться с угар-  
ными головами поиграть в карты, шашки  
и ашманного веселья, усталые, с разбитыми  
нервами, собирались на свои квартиры.  
Марта и Антонина, оставшись в убор-  
ной, начали «считаться». Слово за слово.  
Ругать за ругать.

Пылающая Антонина набросилась на Марта,  
злобно выкрикивая в нее и жестику-  
лируя.

За это Марта лучшей костюм соперни-  
цы издала бумажно в лоскутки.

Сиделись слова.  
Взбешенная Линьковская в порыве  
злобы схватила бутылку и со всего раз-  
маха ударила ею Марта по голове.

Настоято закричала Марта... Лицо ее  
облилось кровью...

Она ушла на свою квартиру, где по-  
чувствовала себя плохо.

Воплощались все окружающие.

Марта Фурс далаась все хуже и ее  
отправили в городской приемный покой.  
Через несколько часов Марта умерла...

## В ссыль.

МЕЗЕНСКИЙ У., Арх. губ.

В прошлую зиму казенное пособие на  
зимнюю одежду политическим ссыль-  
ным было задержано на целый три  
месяца. Его выдали только после опубли-  
кования этого факта и после хлопот Н.  
С. Чехова в министерств. в. д. При  
этом выдали деньги, администрация  
считала необходимым трех ссыльных,  
которые отправили телеграммы о задерж-  
ке пособия, разослав из г. Мезени по  
деревням.

В нынешнюю зиму, пишут газеты,  
положение прежнее. Давно наступили хо-  
лода и ссыльные зимние пальто, давно  
ссылные подали заявления и составлены  
акты о нужде в пособии на зимнюю  
одежду, а денег все не выдают. Неко-  
торые ссыльные ходят в ветхой одеж-  
де, должны торговцам, а необходимого  
пособия все нет.

Осведомительное же бюро, вероятно,  
будет, по примеру прошлого года, в  
январе опять осведомлять своих чита-  
телей: по справкам-де оказалось, что  
ссылные пособие получили своевременно  
и никакой нужды не терпят...

## Торгово-промышленный отдел.

Мануфактурный рынок.

В первой половине ноября положение  
дел на мануфактурном рынке несколько  
улучшилось. Доносятся комм.-волжеров  
хорошие стали носить более благоприятный  
характер.

По отдельным районам положение рын-  
ка рисуется так: В Поволжье и Зап.  
Сибири запасы товаров у торгов-  
цев значительные. Оживление началось  
только в начале ноября, и с установле-  
нием морозов и хорошего санного пути  
ахис ждут большого оживления в делах.  
Хорошо поступают заказы из С.-В.  
Кавказа, где торговля в последнее время  
приблизилась к нормальной, и где за по-  
следний месяц большая часть запасов  
прошла на рынок. Менее удовлетворительно  
и пока хуже прошлого года торгуют на  
юге, хотя в последние дни были там  
начались несколько оживления. Несмотря  
на это, заказы из этого района по-  
ступают немного, так как здесь имеют-  
ся еще старые запасы. В Ср. Азии дела  
идут на улучшение; крупные заказы,  
оставшиеся с прошлого года, теперь не  
так давят на рынок.

Поступили деньги из ноября, против  
ожидания, оказалось весьма благоприятным,  
за исключением южного района. Улучше-  
ние поступления денег объясняется более  
благоприятной политикой банков, которые,  
в виду увеличения свободных средств,  
не так стесняют торговцев в пользо-  
вании кредитом, как раньше.

С 15 ноября вошла в силу прибавка  
1/2 коп. на ситце, 3/4 к. на перкале и на  
ряде других товаров (бязь, бумага).  
Ожидается с 1 декабря или с 15 января  
прибавка на одежных и бязевых товарах.  
Что касается тонких тканей: сатина, ба-  
тиста и др., вырабатываемых из египет-  
ского хлопка, то они, по мнению, про-  
йдут без повышения, в виду того, что  
цены египетского хлопка остаются на  
прежнем уровне. Суровый рынок непре-  
менно в твердом настроении и цены пря-  
жи и нитки выдерживают высокий уро-  
вень. В мелких партиях, продаваемых  
скучниками, товар проходит по ценам  
еще более высоким. На рынок уже вы-  
текает спрос и предложение на пряжу с  
доставкой после Пасхи, но переговоры еще  
не дали реальных результатов. Полага-  
ют, что с мая цены будут дороже на  
1 руб. за пуд.

Русское паровозостроительное и механи-  
ческое о-во.  
На днях в Петербурге состоялось об-  
щее собрание акционеров русского паро-  
возостроительного и механического обще-  
ства. В собрании 42 акционерами было  
представлено 15220 акций с правом на  
604 голоса. Наибольшее количество акций  
представили: Петербургский Междунаро-  
дный Коммерческий банк (4200), г. Зо-  
рин (2000), бар. Врангель, Вургафты и  
Климентов (по 1500), Азовско-Донской Ком-  
мерческий банк (700), Петерб. торго-  
вый банк (559), по 100 акций предста-  
вили: банкский дом Юнкер и К°, на-  
следники Бунго, Деминг, Епанчин,  
ген. Иванов и др. 8 иностранных акцио-  
неров представили 1711 акций. Общее  
собрание заслушало доклад президента  
об истощении операционного го-  
да и одобрило отчет (доклад правления был  
начатый в «Утр» от 15 ноября). Общее  
собрание постановило выдать в ди-  
виденды по 5 руб. на каждую акцию 1  
выпуска, причем уплата будет произво-  
диться со 2 января 1914 г. Собрание до-  
ходоу утвердило собрание в раз-  
мере 8,3 милл. р., расходы же исчислены в  
7,2 милл. р., что позволяет ожидать до  
1,1 милл. р. прибыли. На переоборудо-  
вание, расширение и переустройство за-  
вода ассигновано 965 тыс. руб. Баланс  
общества на 30 июня выразился в 16,4  
милл. руб. при основном капитале 7,8  
милл. руб.

О-во Донецких стеклянных и химиче-  
ских заводов.

20 ноября по и. ст. в Брюсселе состо-  
ялось чрезвычайное общее собрание общества  
Донецких стеклянных и химических за-  
водов.

на котором присутствовали 42 ак-  
ционера, имевшие 15303 акции. Предме-  
том обсуждения этого собрания было про-  
ложение администрации совета о повышении  
капитала общества и о предоставлении со-  
вету, в случае необходимости, права вы-  
пуска новых облигаций. За последние го-  
ды деятельность общества быстро разви-  
вается, и обороты общества возросли на  
80% (с 8,75 милл. до 15,8 милл. фр.).  
Капитал увеличился на 52% (с 4,6 до  
7 милл. фр.), прибыль повысилась на  
129% (с 1,12 милл. до 2,58 милл. фр.),  
дивиденды и пр. поднялись на 225% (с  
0,54 до 1,74 милл. фр.). За отчетный год  
результаты деятельности дали возможность  
выдать по 15 фр. на каждую акцию капи-  
тала и по 105 фр. на каждую акцию.

Чрезвычайное собрание согласилось в  
предложении совета и соответственно из-  
менить § 5 и § 9 устава.

## БИРЖЕВАЯ ТЕЛЕГРАММА.

С.-Петербургского Телеграфного  
Агентства.

19 ноября 1913 года.

Венский курс:

преж.	сегодня.
На Лондон тект...	95.05 95.07 1/2
Берлин тект...	46.36 46.37
Париж тект...	87.58 87.60

Государственные займы:

4% Госуд. рента.	92 1/2	92 1/2
5% в. тем. 1905 г.	103 1/2	104 1/2
5% в. тем. 1908 г.	105	105 1/2
4 1/2% Р. Г. 1905 г.	99 1/2	99 1/2
4 1/2% Р. Г. 1908 г.	102 1/2	103 1/2
4 1/2% Р. Г. 1909 г.	98 1/2	98 1/2
4 1/2% Р. Г. 1910 г.	88 1/2	89
4 1/2% Р. Г. 1911 г.	90 1/2	90 1/2
4 1/2% Р. Г. 1912 г.	90 1/2	90 1/2
4 1/2% Р. Г. 1913 г.	89 1/2	89 1/2
4 1/2% Р. Г. 1914 г.	89 1/2	89 1/2
4 1/2% Р. Г. 1915 г.	89 1/2	89 1/2
4 1/2% Р. Г. 1916 г.	89 1/2	89 1/2
4 1/2% Р. Г. 1917 г.	89 1/2	89 1/2
4 1/2% Р. Г. 1918 г.	89 1/2	89 1/2
4 1/2% Р. Г. 1919 г.	89 1/2	89 1/2
4 1/2% Р. Г. 1920 г.	89 1/2	89 1/2
4 1/2% Р. Г. 1921 г.	89 1/2	89 1/2
4 1/2% Р. Г. 1922 г.	89 1/2	89 1/2
4 1/2% Р. Г. 1923 г.	89 1/2	89 1/2
4 1/2% Р. Г. 1924 г.	89 1/2	89 1/2
4 1/2% Р. Г. 1925 г.	89 1/2	89 1/2
4 1/2% Р. Г. 1926 г.	89 1/2	89 1/2
4 1/2% Р. Г. 1927 г.	89 1/2	89 1/2
4 1/2% Р. Г. 1928 г.	89 1/2	89 1/2
4 1/2% Р. Г. 1929 г.	89 1/2	89 1/2
4 1/2% Р. Г. 1930 г.	89 1/2	89 1/2
4 1/2% Р. Г. 1931 г.	89 1/2	89 1/2
4 1/2% Р. Г. 1932 г.	89 1/2	89 1/2
4 1/2% Р. Г. 1933 г.	89 1/2	89 1/2
4 1/2% Р. Г. 1934 г.	89 1/2	89 1/2
4 1/2% Р. Г. 1935 г.	89 1/2	89 1/2
4 1/2% Р. Г. 1936 г.	89 1/2	89 1/2
4 1/2% Р. Г. 1937 г.	89 1/2	89 1/2
4 1/2% Р. Г. 1938 г.	89 1/2	89 1/2
4 1/2% Р. Г. 1939 г.	89 1/2	89 1/2
4 1/2% Р. Г. 1940 г.	89 1/2	89 1/2
4 1/2% Р. Г. 1941 г.	89 1/2	89 1/2
4 1/2% Р. Г. 1942 г.	89 1/2	89 1/2
4 1/2% Р. Г. 1943 г.	89 1/2	89 1/2
4 1/2% Р. Г. 1944 г.	89 1/2	89 1/2
4 1/2% Р. Г. 1945 г.	89 1/2	89 1/2
4 1/2% Р. Г. 1946 г.	89 1/2	89 1/2
4 1/2% Р. Г. 1947 г.	89 1/2	89 1/2
4 1/2% Р. Г. 1948 г.	89 1/2	89 1/2
4 1/2% Р. Г. 1949 г.	89 1/2	89 1/2
4 1/2% Р. Г. 1950 г.	89 1/2	89 1/2
4 1/2% Р. Г. 1951 г.	89 1/2	89 1/2
4 1/2% Р. Г. 1952 г.	89 1/2	89 1/2
4 1/2% Р. Г. 1953 г.	89 1/2	89 1/2
4 1/2% Р. Г. 1954 г.	89 1/2	89 1/2
4 1/2% Р. Г. 1955 г.	89 1/2	89 1/2
4 1/2% Р. Г. 1956 г.	89 1/2	89 1/2
4 1/2% Р. Г. 1957 г.	89 1/2	89 1/2
4 1/2% Р. Г. 1958 г.	89 1/2	89 1/2
4 1/2% Р. Г. 1959 г.	89 1/2	89 1/2
4 1/2% Р. Г. 1960 г.	89 1/2	89 1/2
4 1/2% Р. Г. 1961 г.	89 1/2	89 1/2
4 1/2% Р. Г. 1962 г.	89 1/2	89 1/2
4 1/2% Р. Г. 1963 г.	89 1/2	89 1/2
4 1/2% Р. Г. 1964 г.	89 1/2	89 1/2
4 1/2% Р. Г. 1965 г.	89 1/2	89 1/2
4 1/2% Р. Г. 1966 г.	89 1/2	89 1/2
4 1/2% Р. Г. 1967 г.	89 1/2	89 1/2
4 1/2% Р. Г. 1968 г.	89 1/2	89 1/2
4 1/2% Р. Г. 1969 г.	89 1/2	89 1/2
4 1/2% Р. Г. 1970 г.	89 1/2	89 1/2
4 1/2% Р. Г. 1971 г.	89 1/2	89 1/2
4 1/2% Р. Г. 1972 г.	89 1/2	89 1/2
4 1/2% Р. Г. 1973 г.	89 1/2	89 1/2
4 1/2% Р. Г. 1974 г.	89 1/2	89 1/2
4 1/2% Р. Г. 1975 г.	89 1/2	89 1/2
4 1/2% Р. Г. 1976 г.	89 1/2	89 1/2
4 1/2% Р. Г. 1977 г.	89 1/2	89 1/2
4 1/2% Р. Г. 1978 г.	89 1/2	89 1/2
4 1/2% Р. Г. 1979 г.	89 1/2	89 1/2
4 1/2% Р. Г. 1980 г.	89 1/2	89 1/2
4 1/2% Р. Г. 1981 г.	89 1/2	89 1/2
4 1/2% Р. Г. 1982 г.	89 1/2	89 1/2
4 1/2% Р. Г. 1983 г.	89 1/2	89 1/2
4 1/2% Р. Г. 1984 г.	89 1/2	89 1/2
4 1/2% Р. Г. 1985 г.	89 1/2	89 1/2
4 1/2% Р. Г. 1986 г.	89 1/2	89 1/2
4 1/2% Р. Г. 1987 г.	89 1/2	89 1/2
4 1/2% Р. Г. 1988 г.	89 1/2	89 1/2
4 1/2% Р. Г. 1989 г.	89 1/2	89 1/2
4 1/2% Р. Г. 1990 г.	89 1/2	89 1/2
4 1/2% Р. Г. 1991 г.	89 1/2	89 1/2
4 1/2% Р. Г. 1992 г.	89 1/2	89 1/2
4 1/2% Р. Г. 1993 г.	89 1/2	89 1/2
4 1/2% Р. Г. 1994 г.	89 1/2	89 1/2
4 1/2% Р. Г. 1995 г.	89 1/2	89 1/2
4 1/2% Р. Г. 1996 г.	89 1/2	89 1/2
4 1/2% Р. Г. 1997 г.	89 1/2	89 1/2
4 1/2% Р. Г. 1998 г.	89 1/2	89 1/2
4 1/2% Р. Г. 1999 г.	89 1/2	89 1/2
4 1/2% Р. Г. 2000 г.	89 1/2	89 1/2

Облигации кредит. обществ:

4 1/2% Об. С.-П. Г. К. О.	87 1/2	87 1/2
4 1/2% Об. К. О.	83—84	83—84
4 1/2% Об. М. О.	79—80	79—80
4 1/2% Об. М. О.	100 1/2	100 1/2
4 1/2% Об. М. О.	89 1/2	89 1/2
4 1/2% Об. М. О.	89 1/2	89 1/2
4 1/2% Об. М. О.	79	79
4 1/2% Об. М. О.	84 1/2	84 1/2

Закладные листы:

4 1/2% З. А. В. Така. б.	81 1/2	81 1/2
4 1/2% З. А. В. Така. б.	84 1/2	84 1/2
4 1/2% З. А. В. Така. б.	81 1/2	81 1/2
4 1/2% З. А. В. Така. б.	82 1/2	82 1/2
4 1/2% З. А. В. Така. б.	85 1/2	85 1/2
4 1/2% З. А. В. Така. б.	81 1/2	81 1/2
4 1/2% З. А. В. Така. б.	86 1/2	86 1/2
4 1/2% З. А. В. Така. б.	82 1/2	82 1/2
4 1/2% З. А. В. Така. б.	81 1/2	81 1/2
4 1/2% З. А. В. Така. б.	82—82 1/2	82—82 1/2

Акции пароход. обществ:

Русск. общ. Пар. и	—	790
Тор. (Чер. М.).	—	790

Акции транспорт. обществ:

С.-П. Г. товари. сал.	132	130
-----------------------	-----	-----

Акции желѣзных дорогъ			







— Как живёте? Да у нас никто не занимается... Если хотите внести свой вклад, то к председателю обратитесь.

— А устав нашего общества можно читать?

Начинается отыскивание устава. Прикажи роотю в книжках-то бумагах на конторке и наконец подает вазалонную брошюру.

По уставу оказалось, что потребительское общество существует уже давно, так-как было разрышено еще при Плато и устав был составлен по-старому.

Интересуюсь, много ли в кооперативе членов.

— Человек десять—отвѣчает приказчик и поясняет, что, в сущности, лавка принадлежит ижеому Алипову, а общество только так себя: «Мы имеем скидку даем и даем в кредит, а хозяйник лавки Алипов». Общественная лавка только потому, «чтобы правое не платить».

Обращаюсь к председателю «кооператива», члену землеустроительной комиссии, и окончательно убеждаюсь что приказчик был прав.

Сначала было действительно общество, и оно недурно работало, ну, а теперь, некому стало возмется, никто не захотѣл, вот и отдали все Алипову, сдѣлав его своим доверенным.

— Теперь хорошо—говорит председатель. Товар почти весь его, но и нам выгодно и ему выгодно.

## Отпустили.

АРМАВИРЪ.

На дняхъ въ камерѣ мирового судьи въ Армавирѣ разбирались дѣло сотрудника «Отеликовъ Кавказа» Гр. Ф. Семешко по обвинению его по 63-й ст. уст. о наказ., преступивающей самовольное возвращение въ мѣста, гдѣ жительство воспрещено.

30 июля Семешко, проживавшему въ ту пору въ Екатеринославѣ, по распоряженію министра внутреннихъ дѣлъ, воспрещено было жительство въ губерніяхъ Екатеринославской и смежныхъ съ нею.

Убѣжавъ изъ Екатеринослава въ Кіевъ, Семешко прожилъ тамъ съ мѣсяцъ и затѣмъ уѣхалъ въ Армавиръ.

Желтинодоржннй путь изъ Кіева въ Армавиръ лелать черезъ запретныя для Семешко мѣстности, а другихъ жел.-дор. путей нѣтъ.

7 сентября на ст. «Синельниково», Южннхъ желѣзныхъ дорогъ, когда Семешко сидѣлъ въ вагѣ 1-го класса вокзала, въ ожиданіи поѣзда на Ростовъ, его арестовали по указанію становаго пристава Кокирова и вывели за предѣлы запретныхъ мѣстностей этапнымъ порядкомъ. Незадолго отъ этого полиція возбудила противъ него преслѣдованіе по 63 ст. уст. о нак.

— По 63 ст. уст. о нак., г. судья, — началъ свою рѣчь Семешко, — выслалъ мѣра наказанія 3 мѣсяца ареста или 300 рублей штрафа. Если бы применено ко мнѣ такое мѣру наказанія и штрафное

то, то денегъ такихъ я платилъ бы не буду, ибо нѣтъ у меня нѣтъ, арестъ же для меня, русскаго «гражданина», являющагося доверителемъ русскаго тюремъ и этаповъ, со стороны ихъ указамн, не страшнѣе. И если я пришелъ сюда защищаться противъ изведенныхъ на меня обвиненій, то вовсе не изъ боязни наказанія по 63 ст. Мой арестъ—арестъ въ пути—являетъ собой актъ личной мести со стороны полиціи Екатеринославской губерніи, преступная дѣятельность которой, благодаря моимъ газетнымъ разоблаченіямъ, получила русскаго извѣстность. Я считаю и продолжаю считать, что проѣздъ по желѣзной дорогѣ черезъ запретныя мѣстности не являетъ собою «возвращенія на жительство». Наконецъ, и самъ приставъ Кокировъ, по указанію котораго я былъ арестованъ, видѣлъ во мнѣ только пассажира. Въ протоколѣ своемъ онъ такъ и написалъ: «въ буфетѣ вокзала мною усмотрѣнъ пассажиръ Семешко». Я очень радъ, что дѣло направлено въ судъ, и удивляюсь лишь опрометчивости полиціи: въ административномъ порядкѣ гораздо легче было бы добиться для меня трехмѣсячнаго ареста, чѣмъ доказать на судѣ несуществующее преступленіе».

Мировой судья А. Ф. Роговскій призналъ обвиненіе недоказаннымъ, так-какъ обвиняемый былъ задержанъ на ст. «Синельниково» намеренно послѣ своего прибытія и до отхода слѣдующаго поѣзда въ Ростовъ, куда онъ направлялся.

Семешко признанъ невиновнымъ и по суду оправданнымъ.

## За кулисами кафе-шахтана.

АСТРАХАНЬ.

«Астр. Вѣстн.» разсказываетъ слѣдующую исторію.

Марта Фуръ и Антонина Линьковская усердно подвизались въ числѣ другихъ «шляпочекъ» на помосткахъ «Россій».

Чѣмъ онѣ прельщали своихъ поклонниковъ—объ этомъ пусть судятъ посетители ресторана и цѣнители искусства хори-стокъ, фактъ-же таковъ, что Мартѣ везло больше, чѣмъ Антонинѣ, и пылкая Антонина возненавидѣла Марту отъ всей глубины своего сердца на почвѣ соперничанія въ прелестительствѣ.

Профессиональная ревность усугублялась еще и взаимной завистью по поводу костюмовъ.

Четыре часа утра 10 ноября. Ресторанъ утомился. Кафе-шантанное заведеніе разбрелось по домамъ. Пытннхъ съ угарными головками послѣ прика, шума, вѣзга и пыльнаго веселья, усталыя, съ разбитыми первами, собирались на свои квартиры.

Марта и Антонина, оставались въ уборной, начали «считаться». Слово за слово. Ругань за ругань.

Пылкая Антонина набросилась на Марту, злобно вѣдшила въ нее и избила.

За это Марта лушій костюмъ соперницы изрѣзала буквально въ лохмотья.

Сдѣлились снова.

Взбѣсившаяся Линьковская въ порывѣ злобы схватила бутылку и со всего размаха ударила ею Марту по головѣ.

Несмотря на кричала Марта... Лицо ея обмѣнилось цветомъ...

Она уѣхала на свою квартиру, гдѣ поустововала себя душно.

Восполнились всѣ окружающіе.

Марта Фуръ дѣлалась все хуже и ее отправили въ городскую приемную покой. Черезъ нѣсколько часовъ Марта умерла...

## Въ ссылкѣ.

МЕЗЕНСКИЙ У., Арх. губ.

Въ прошлую зиму казенное пособіе на зимнюю одежду политическимъ ссылнымъ было задержано на цѣлыхъ три мѣсяца. Его выдали только послѣ опубликованія этого факта и послѣ хлопотъ Н. С. Чхеидзе въ министерствѣ вн. д. При этомъ выдавъ деньги, администрація сочла необходимымъ трехъ ссылныхъ, которые отправили телеграммы о задержкѣ пособія, разослать изъ г. Мезени по деревнямъ.

Въ нынѣшнюю зиму, пишутъ газеты, положеніе прежнее. Давно наступили холода и свѣтлые зимніе вѣтры, давно ссылные подали заявленія и составлены акты о нуждѣ въ пособіи на зимнюю одежду, а денегъ все не выдаютъ. Нѣкоторые ссылные ходятъ въ ветхой одеждѣ, должаютъ торговцамъ, а необходимаго пособія все нѣтъ.

Освѣдительное же бюро, вѣроятно, будетъ, по примѣру прошлаго года, въ январѣ опять освѣдомлять своихъ читателей: по справкамъ-до оказалось, что ссылные пособія получили своевременно и никакой нужды не терпятъ...

## Торгово-промышленный отдѣлъ.

Мануфактурный рынокъ.

Въ первой половинѣ ноября положеніе дѣлъ на мануфактурномъ рынкѣ нѣсколько улучшилось. Донесенія комм.-воложеровъ съ мѣстъ стали носить болѣе благоприятный характеръ.

По отдѣльнымъ районамъ положеніе рынка рисуется такимъ образомъ: Въ Поволжьи и Зап. Сибири запасы товаровъ у торговцевъ значительны. Оживленіе началось только въ началѣ ноября, и съ установленіемъ морозовъ и хорошаго саннаго пути здѣсь ждутъ большаго оживленія въ дѣлахъ. Хорошо поступаютъ заказы изъ Сѣв. Кавказа, гдѣ торговля въ послѣднее время приблизилась къ нормальной, и гдѣ за послѣдній мѣсяцъ большая часть запасовъ прошла на рынокъ. Менѣе удовлетворительно и пока хуже прошлаго года торгуютъ на югѣ, хотя въ послѣдніе дни сбытъ тамъ начинаетъ нѣсколько оживляться. Несмотря на это, заказовъ изъ этого района поступаетъ немного, такъ какъ здѣсь имѣются еще старые запасы. Въ Ср. Азіи дѣла идутъ на улучшеніе; крупные запасы, оставшіеся съ прошлаго года, теперь не такъ давятъ на рынокъ.

Поступленіе денегъ въ ноябрѣ ожидали, оказалось весьма благо за исключеніемъ южнаго района. въ поступленіи денегъ объясня благоприятной политикой банкировъ въ виду увеличенія свободныхъ не такъ стѣснять торговцевъ своимъ кредитомъ, какъ раньше.

Съ 15 ноября вошла въ силу 1/2 коп. на ситѣ, 3/4 к. на пергадѣ другихъ товаровъ (бязь). Ожидается съ 1 декабря или съ прибавка на одежныя и бязь. Что касается тонкихъ тканей: тиста и др., выработанныхъ ского хлопца, то онѣ, повидно, будутъ безъ повышенія, въ видѣ цѣны египетскаго хлопца о прежнемъ уровнѣ. Суровый рынокъ ему въ твердомъ настроеніи и жи и миткала выдерживаютъ еены. Въ мелкихъ партияхъ, п скупщиками, товаръ проходитъ еще болѣе высокимъ. На рынокъ ется сирость и предложеніе на ставкой послѣ Пасхи, но пер не дали реальныхъ результатовъ, что съ мая цѣны будутъ 1 руб. за пудъ.

Русское паровозостроительное чское о-во.

На дняхъ въ Петербургѣ соице собраніе акціонеровъ русовозостроительнаго и механическаго. Въ собраніи 42 акціонеровъ представлено 15220 акцій съ 604 голоса. Наибольшее количество представили: Петербургскій ный Коммерческій банкъ (41 рингъ (2000)), бар. Врангель, Климонко (по 1500), Азовско-мерческій банкъ (700), Пенный банкъ (559), по 100 акціонеровъ: банширскій домъ Юнастѣдннхъ Бунге, Демкинъ, ген. Ивановъ и др. 8 иностранцевъ представили 1711 акцій собраніе заслушало докладъ объ итеженіи операціоннаго одобрило отчетъ (докладъ препечатанъ въ «Утрѣ» отъ 10). Общее собраніе постановило въ видѣнтѣ по 5 руб. на каждыя выпуска, причѣмъ уплата буд дитися со 2 января 1914 г. до въ утвержденія собраніемъ 8,3 милл. р., расходы же по 7,2 милл. р., что дозволяетъ 1,1 милл. р. прибыли. На ваніе, расширеніе и переустройство ассоціи по 965 тыс. р. общества на 30 июня выразилъ милл. руб. при основномъ капиталѣ милл. руб.

О-во Донецкихъ стеклянныхъ сннхъ заводовъ.

20 ноября по и. ст. въ Брюсселѣ чрезвычайное общее собраніе Брюссельскихъ стеклянныхъ и хими

## СПРАВОЧНЫЯ СВѢДѢНІЯ.

### ПРАВОСЛАВНЫЙ КАЛЕНДАРЬ.

Среда, 20 ноября 1913 года.

На лит. ан. 2 Сол. 2, 1—12: 2 Сол. 2, 13—12. 8—ст. 5 и Евр. 7, 26—гз. 8—ст. 2 Евр. 12, 48—59: Лук. 13, 1—9 и Луки. 10, 9—16.

Преп. Григорій: Муч. Евстація, Ана-толія, Савла и Акимъ; Савидиу. Преп. Иосифъ, Юліана, Саверія, Исазія и Ілиана, еписк. Персидскіхъ; Препод. Давидъ Благотворный.

Клиника и поликлиника дѣтскихъ бо- лѣзней усоного медицинскаго института (Александровская ул., № 2). Приемъ больныхъ, незаразныхъ дѣтей ежеднев- но, кромѣ праздниковъ. Запись отъ 9—11 ч. утра.

Хирургическая факультетская клиника Ж. М. И. (Сумская, 86). Приемъ боль- ныхъ отъ 12—3 ч. Запись больныхъ на приемъ отъ 10 до 12 часовъ.

### БЮРО ТРУДА

и профессиональному союзъ студен- товъ-медиковъ. Ухождъ на больннхъ, дежурства, мас-

## Поѣзда желѣзныхъ дорогъ

(Часы по харьковскому времени).

Откуда	№ поѣзда	ЮЖНЫЯ ЖЕЛ. ДОР.	№ поѣзда	Куда
6 44а.	12	Пас. (Вѣх.).	11	8 53у.
7 42у.	10с.	Пассажирскій	9с.	9 49а.
10 09а.	10с.	"	9с.	11 34у.
10 07у.	2с.	Курьерскій..	1с.	10 25а.
9 47у.	2ч.	" 1)	1ч.	9 59у.
8 18а.	2ж.	" 1)	1ж.	10 16у.
10 22у.	4с.	Почтовый...	3с.	8 08а.

1) Курьерскіе Черноморскіе №№ 1 и 2, въ году еженедѣльно черезъ Харь- ковъ, прѣдѣлятъ н. № 1 ч. по субботахъ, а н. № 2 ч. по вторникамъ, тарифъ обычно вѣлнхъ курьерскихъ поѣздовъ.

2) Въ составѣ поѣзда № 11 имѣются вагоны 8-го класса безпересадочно до Барнаумъ и 1 и 2 кл. до Грозныя чрезъ Полтаву съ планкартами безплатно до вагоновъ до Кіева.

3) Въ составѣ поѣзда № 11 н. имѣются вагоны 8-го класса безпересадочно до Грозныя съ планкартами чрезъ Воронежъ, Бахмачъ, Ромель, Брестъ, Луковъ-Плавъ, городъ, независимо вагоновъ до Кіева, а вагоны 11 кл. безпересадоч. сообщенія до Вильны.

4) Въ пассажирскіхъ поѣздахъ №№ 1 и 2 имѣются вагоны 8-го класса безпересадочно до Грозныя съ планкартами чрезъ Воронежъ, Бахмачъ, Ромель, Брестъ, Луковъ-Плавъ, городъ, независимо вагоновъ до Кіева, а вагоны 11 кл. безпересадоч. сообщенія до Вильны.

ЛУ



начала Марта... Лицо од...  
на свою квартиру, где по-  
ба дуно.  
весь окружающий.  
в дѣлалось все хуже и ее  
городской приемный покой.  
ко часовъ Марта умерла...

## ссылка.

ЗЕНСКИЙ У., Арх. губ.

вину казенное пособие на  
политическимъ ссыль-  
ежано на цѣлыхъ три  
али только послѣ опубли-  
кта и послѣ хлопотъ Н.  
инистерствъ ви. д. При  
денгги, администрация  
ымъ трехъ ссыльных,  
и телеграммы о задержа-  
нать изъ г. Мезени по

зиму, пишутъ газеты,  
е. Давно наступили хо-  
зимние вѣтры, давно  
заявленія и составлены  
е пособию на зимнюю  
все не выдаютъ. Нѣко-  
годять въ ветхой одеж-  
товцамъ, а необходимаго

же бюро, вѣроятно,  
ру прошлаго года, въ  
вдомлать своихъ чита-  
амъ-де оказалось, что  
получили своевременно  
не терпять...

промышленный  
дѣль.

## прный рынок.

винѣ ноября положеніе  
рномъ рынокѣ нѣсколько  
нѣ коммивояжеровъ тѣ  
ѣ болѣе благоприятный

аюнамъ положеніе рын-  
оброзомъ: Въ Поволжьи  
сы товаровъ у торгав-  
е. Оживленіе началось  
ноября, и съ установле-  
хорошаго саннаго пути

то оживленія въ дѣлахъ.  
заказы изъ Сѣв. Кав-  
въ послѣднее время  
рмальной, и гдѣ за по-  
ольшая часть запасовъ  
леніе удовлетворительно  
лаго года торгуютъ на  
бѣднѣ дни обить тамъ  
то оживляться. Несмот-

изъ этого района по-  
мѣ какъ здѣсь имѣютъ-  
е. Въ Ср. Азій дѣла  
е; дружные запасы,  
лага года, теперь не  
отъ.

Поступленіе денегъ въ ноябрѣ, противъ  
ожиданія, оказалось весьма благоприятнымъ,  
за исключениемъ южнаго района. Улучшеніе  
въ поступленіи денегъ объясняютъ болѣе  
благоприятной политикой банковъ, которые,  
въ виду увеличенія свободныхъ средствъ,  
не такъ стѣсняютъ торговцевъ въ пользо-  
ваніи кредитомъ, какъ раньше.

Съ 15 ноября вошла въ силу прибавка  
½ коп. на ситцы, ¾ к. на перкаль и на  
рядъ другихъ товаровъ (бязь, бумага).  
Ожидается съ 1 декабря или съ 15 января  
прибавка на одежный и бѣльевой товаръ.  
Что касается тонкихъ тканей; сатина, ба-  
тиста и др., вырабатываемыхъ изъ египет-  
скаго хлопка, то онѣ, повидимому, прой-  
дутъ безъ повышенія, въ виду того, что  
цѣны египетскаго хлопка остаются на  
прежнемъ уровнѣ. Суровый рынокъ непре-  
жнему въ твердомъ настроеніи и цѣны пра-  
жи и миткаля выдерживаютъ высокій уро-  
вень. Въ мелкихъ партияхъ, продаваемыхъ  
скучниками, товаръ проходитъ по цѣнамъ  
еще болѣе высокимъ. На рынокъ уже имѣ-  
ется спросъ и предложеніе на пряжу съ до-  
ставкой послѣ Пасхи, но переговоры еще  
не дали реальныхъ результатовъ. Полага-  
ютъ, что съ мая цѣны будутъ дороже до  
4 руб. за пудъ.

Русское паровозостроительное и механи-  
ческое о-во.

На-дняхъ въ Петербургѣ состоялось об-  
щее собраніе акціонеровъ русскаго паро-  
возостроительнаго и механическаго обще-  
ства. Въ собраніи 42 акціонерами было  
представлено 15220 акцій съ правомъ на  
604 голоса. Наибольшее количество акцій  
представили: Петербургскій Международ-  
ный Коммерческій банкъ (4200), г. Зо-  
ринъ (2000), бар. Врангель, Вургафъ и  
Климентъ (по 1500), Азовско-Донской Ко-  
мерческій банкъ (700), Петерб. торго-  
вый банкъ (559), по 100 акцій предста-  
вили: банкирскій домъ Юнкеръ и К°,  
наследники Бунге, Демкинъ, Елагинъ,  
ген. Ивановъ и др. 8 иностранныхъ акціо-  
неровъ представили 1711 акцій. Общее  
собраніе заслушало докладъ правленія  
объ истекшемъ операционномъ годѣ и  
одобрило отчетъ (докладъ правленія былъ  
напечатанъ въ «Утрѣ» отъ 15 ноября).  
Общее собраніе постановило выдать въ ли-  
цендентъ по 5 руб. на каждую акцію 1  
выпуска, причемъ уплаты будетъ произво-  
диться со 2 января 1914 г. Съѣзда дохо-  
довъ утверждена собраніемъ въ размѣрѣ  
8,3 милл. р., расходы же исчислены въ  
7,2 милл. р., что позволяетъ ожидать до  
1,1 милл. р. прибыли. На переоборудо-  
ваніе, расширеніе и переустройство за-  
вода ассигновано 965 тыс. руб. Балансъ  
общества на 30 июня выразился въ 16,4  
милл. руб. при основномъ капиталѣ 7,8  
милл. руб.

О-во Донецкихъ стеклянныхъ и химиче-  
скихъ заводовъ.

20 ноября по и. ст. въ Брюсселѣ состоя-  
лось чрезвычайное общее собраніе общества  
Донецкихъ стеклянныхъ и химическихъ за-

водовъ, на которомъ присутствовали 42 ак-  
ціонера, имѣвшие 15,303 акцій. Предме-  
томъ обсужденія этого собранія было пред-  
ложеніе администраціи совѣта о повышеніи  
капитала общества и о продолженіи со-  
вѣту, въ случаѣ необходимости, права вы-  
пуска новыхъ облигацій. За послѣдніе го-  
ды дѣятельность общества быстро расши-  
ряется, и обороты общества возросли на  
80% (съ 8,75 милл. до 15,8 милл. фр.),  
капиталъ увеличился на 52% (съ 4,6 до  
7 милл. фр.), прибыль повысилась на  
129% (съ 1,12 милл. до 2,58 милл. фр.),  
дивиденды и пр. поднялись на 225% (съ  
0,54 до 1,74 милл. фр.). За отчетный годъ  
результаты дѣятельности дали возможность  
выдать по 15 фр. на каждую акцію капи-  
тала и по 105 фр. на другія акціи.

Чрезвычайное собраніе согласилось съ  
предложеніями совѣта и соответственно из-  
мѣнить § 5 и § 9 устава.

## БИРЖЕВАЯ ТЕЛЕГРАММА.

С.-Петербургскаго Телеграфнаго  
Агентства.

19 ноября 1913 года.

## Вексельный курсъ:

	С Д В Л К И	предш. кот.	сегодняш.
На Лондонъ чекъ...	95.05	95.07 1/2	
3 мѣс.			
Берлинъ чекъ...	46.36	46.37	
8 мѣс.			
Парижъ чекъ...	37.58	37.60	
3 мѣс.			

## Государственные займы:

4% Госуд. рента.	92 7/8	92 7/8
5% ви. заемъ 1903 г.	103 3/4	104 1/2
5% " " 1908 г.	105	105 1/2
4 1/2% Р. Г. а. 1905 г.	99 3/4	99 3/4
5% " " 1906 г.	102 7/8	102 7/8
4 1/2% " " 1909 г.	98 1/4	98 1/4
4% З. Г. Д. а. 3. В.	88 1/2	88 1/2
4 1/2% " " " "	90 3/4	90 3/4
5% " " " "	99 3/4	99 3/4
4% С. К. Р. Поз. Б.	89 1/2	89 1/2
4 1/2% " " " "	90 3/4	90 3/4
5% " " " "	98 1/2	98 1/2
5% И. в. а. 1864 г.	582	525
5% II " " 1866 г.	398 1/2	392
5% III " " 1889 г.	339 1/2	337 1/2
8 1/2% зак. Л. Г. Д. а. В.	82 1/2	82 1/2

## Облигаціи кредитн. обществъ:

4 1/2% Об. С.-П. Г. К. О.	87 1/2	87 1/2
4% " " Кіев.	83-84	83-84
4 1/2% " " Моск.	79-80	79-80
5% " " " "	100 1/2	100 1/2
4 1/2% " " " "	89 1/4	89 1/4
5% " " " "	89 1/2	89 1/2
5 1/2% " " " "	79 1/2	79
5% З. Г. Д. а. В.	84 1/2	84 1/2

## Закладные листы:

4 1/2% З. д. В.-Тав. а. б.	81 1/2	81 1/2
4 1/2% " " Виден.	84 1/2	84 1/2
4 1/2% " " Донск.	81 1/2	81 1/2
4 1/2% " " Кіевск.	82 1/2	82 1/2
4 1/2% " " Моск.	85 1/2	85 1/2
4 1/2% " " Полтав.	81 1/2	81 1/2
4 1/2% " " Тульск.	86 1/2	87 1/2
4 1/2% " " Харьк.	82 1/2	82 1/2
4 1/2% " " Херс.	81 1/2	81 1/2
4 1/2% " " Л.-Кост.	82-82 1/2	82-82 1/2

## Акціи пароходн. обществъ:

Русск. общ. Пар. и		
Тор. (Чер. М.).	—	790

## Акціи транспортн. обществъ:

С.-П.-Б. товар. сѣд.	132	180
----------------------	-----	-----

## Акціи желѣзныхъ дорогъ:

Моск.-Кавказск. ж. д.	550	549 1/2
М.-К.-Ворон. ж. д.	795	790
Ростово-Владик. ж. д.	2823	2825
М.-В.-Рибин. ж. д.	403	400
Сѣв.-Донецкой ж. д.	318	316
Юго-Восточн. ж. д.	802	800
Общ. Подъяки. ж. п.	145 1/2	144

## Акціи коммерческихъ банковъ:

Азов.-Дон. Комм. Б.	602	600
Вол.-Камск. Ком. Б.	880-885	882
Рус. дѣлв. Тор. Б.	890	887
Русско-Азиатскаго Б.	280 1/2	280-282
Рус. Тор.-Пр. Ком. Б.	837	839
Сибирскаго Тор. Б.	—	565-568
С.-Пет. Межд. К. Б.	502	501
С.-Пет. Уч. и Ссуд. Б.	473	472
С.-Пет. Час. Ком. Б.	246	245
Соединен. Банка...	283	280

## Акціи земельныхъ банковъ:

Бессар. Зем. Бан.	667-672	667-672
Вилевскаго Зем. Бан.	602-607	602-607
Донецкаго " "	605-610	610
Кіевскаго " "	657-662	657-662
Московскаго " "	737-792	737-792
Полтавскаго " "	583-588	585
С.-Пет.-Тул. " "	442-447	442-447
Харьков. " "	—	429
Ир.-Коск. " "	547-552	547-552

## Акціи нефтян. промышл.:

Бак. Нефтян. О-ва.	710	705
Каспійск. Товарищ.	3250	3220
Т. нефт. пр. Лип. С.-Д.	264	261
Нефт. и Тор. О-ва		
Манган. и К. ...	720	705
Нефт. рус. тов. (пан).	287	284
Т.-ва Нефт. Пр. Бр.		
Нобельпан. ....		
Т.-ва Нефт. Пр. Бр.		
Нобель акціи. ...	1026 1/2	1018

## Акціи стек. и цементн. пр.:

Сѣверо-стек. промбл.	137	136
Глух. т. пор. и (пан)	260	260
Цѣль общ. порт. ц.	450	450
Черномор. общ. ц.з.	502	—

## Метал. промышл. и механ. промзв.:

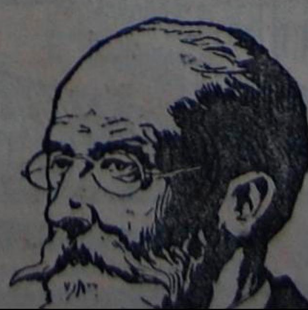
Общ. Брян. камен. л.	—	—
Брян. рел.-пр. м. ...	181	180
Тов. ваг. д. С. П. Б. (пан)	121 1/2	120 1/2
Русск. О-ва Маш. З.		
"Гартманъ" ...	238	—
Дон.-Юрьев. мет. о-ва.	281	281
Общ. Колом. маш. зав.	146	144 1/2
Кольчугина тов.		
зав. и мѣдн. зав. ...	332	—
Лесенеръ маш. з. л. з.	285	282
Либавск. ж. и с. з.		
Бекеръ и К. ...	114 1/2	113
Общ. Малы. Зав. ...	270 1/2	262
Мет. з. С. П. Б. комп.	262	260
Никон.-Маріуп. О-ва	270	270
Общ. Путиловск. зав.	135	130 1/2
Рус.-Балт. вагон. Зав.	220	210
Рус. пар. и мех. О-ва.	176	—
Русск. судостр. О-ва	104	103
Сормово-общ. жел.		
ст. и м. з. ....	137	136
Общ. Сузунск. зав. .	162	163
Таганрог. метал. О-ва		
Общ. Тул. вагон. з.	351	352
Вагоностр. и мех. зав.		
"Фениксъ" ...	120	120 1/2

## Акціи разныхъ предпр.:

Ленск. вол. Т.-ва I в.	410	410
Проводникъ т. р. пр.	205	203
Рос. золотар. О-ва.	66	63 1/2
Двигатель Общ. ваг. з.	89	87
4-й выпускъ. ....	—	—

Настроеніе съ государственными фондами  
тихое, съ частными ипотечными слабое, съ и-  
потечными послѣ слабого начала колеблю-  
щееся; изъ выигрышныхъ займовъ въ пониженіи  
первый.

## ЛУЧШЕЕ СРЕДСТВО!...





## СПРАВОЧНЫЕ СВЕДЕНИЯ.

### ПРАВОСЛАВНЫЙ КАЛЕНДАРЬ.

Среда, 30 ноября 1913 года.

На лит. ав. 2 Сол. 3, 1—12; 2 Сол. 2, 13—14, 8—ст. 5 и Евр. 7, 26—11. 8—ст. 2 Ев. Лук. 12, 48—59; Лук. 13, 1—9 и Иоан. 10, 9—16.

Преп. Григорий; Муч. Евстафия, Ана-толия, Саввы и Анны; Св. муч. Варс, Иосифа, Иоанна, Саввы, Исаакия и Никиты, еписк. Перендских; Препод. Давид Юрьевский.

## Ночные дежурства

### ВРАЧЕЙ:

Николаевская площ., № 7, д. Огурцова (возле пересадки). Телеф. № 640

ФЕЛЬДШЕРОВЪ И ФЕЛЬДШЕРИЦЪ

Екатеринославская ул. № 3, тел. 32-39.

### Амбулатория

С-ва помощи больным недост. учаш. въ высш. учебн. завед. гор. Харькова открыта ежедневно от 9 до 3 час. дня. Приемъ по всемъ специальностямъ.

### Лечебница для туберкулезныхъ больныхъ

Харьковского Отдѣла Всероссийской Лиги для борьбы съ туберкулезомъ. Вознесенская площадь, д. № 12. Без-платный приемъ больныхъ съ туберкулезомъ легкихъ, горла, костей и суста-вовъ ежедневно съ 10 ч. утра до 2 ч. дня.

### Ночные дежурства и Бюро Труда

Харьковского Фельдшерско-Акушерск. О-ва. Исполнение всевозможныхъ меди-цинскихъ работъ во всякое время дня и ночи и рекомендація среднего медицин-ского персонала на временныя и постоянныя мѣста службы. Квартира правленія и бюро труда: Екатеринославская ул., № 3, телефонъ № 32-39.

### ГЕЛІОПАТИЧЕСКАЯ АМБУЛАТОРИЯ ЛЕЧЕБНИЦА

О-ва помощи больнымъ

ИВРИМЪ Г. ХАРЬКОВА.

Червоглазовская, 14.

Приемъ больныхъ врачами по специаль-ности расписаніи. Запись до 12 ч. дня

Дѣтская лечебница О-ва помощи о боль-ныхъ дѣтяхъ.

По хирургич., ортопедич., внутр. и нервнымъ болѣз. Платное и бесплат-ное отдѣленія. Приемъ стационарныхъ больныхъ во всякое время, амбулатор-ныхъ отъ 2—4 час. дня ежедневно. Адресъ: Старо-Московская ул. 103.

Глазная клиника женскаго медицин-скаго института Сумска, 86. Приемъ глазныхъ больныхъ отъ 9—11 утра ежедневно.

Клиника нервныхъ и душевныхъ болѣзней Ж. Мед. Инст.

Амбулаторный приемъ по душевнымъ и нервнымъ болѣзнямъ ежедневно отъ 8—7 ч., кромѣ воскресенья. Пушкин-ская, 29.

Клиника и поликлиника дѣтскихъ бо-лѣзней государственнаго медицинскаго инсти-тута (Александровская ул., № 2). Приемъ больныхъ, незаразныхъ дѣтей ежедневно, кромѣ праздниковъ. Запись отъ 9—11 ч. утра.

Хирургическая факультетская клиника Ж. М. И. (Сумская, 86). Приемъ боль-ныхъ отъ 12—3 ч. Запись больныхъ на приемъ отъ 10 до 12 часовъ.

### БЮРО ТРУДА

Гор. профессиональному союзу студент-товъ-медиковъ.

Уходъ за больными, дежурства, мас-сажъ, вприскивания, оспопрививаніе, работа на эпидеміяхъ, сопровожденіе больныхъ, перевязки и т. д. Имѣются студенты-фельдшеры съ многолѣтней практикой.

Съ предложеніями просить обра-щаться немедленно Сумская, № 41 въ помѣщеніи медицинскаго корпуса.

### БЮРО ТРУДА

Общества помощи больнымъ недоста-точнымъ кач. въ высш. учебн. завед. г. Харькова рекомендуетъ студент. и курьерство въ качествѣ преподавате-лей, переводчик., переписчик. и для выполнения всевозможныхъ медицин-скихъ, техническихъ и друг. работъ. Адресъ: Московская ул., № 23, ежеднев-но отъ 11—2 ч. (не включая праздн.). Телеф. 26—29.

### Бюро труда Донецкаго Общества фельдшеровъ

рекомендуетъ на постоянныя и вре-менные мѣста фельдшеровъ, фельдше-рицъ и акушерокъ. Предложенія и спросъ просить адресовать: Лозовая-Павловка, Екатеринославской губерніи, Брянскій рудникъ, заведывающему бюро.

### Бюро Общ. Трудящихся Женщинъ

предлагаетъ учительницъ языковъ и музыки, ретепиторшъ, конторщицъ, кассиршъ, переписчицъ, переводчицъ, экономокъ, боннъ. Садово-Куликов-ская, 9/1. Открыто ежедневно, кромѣ праздниковъ, отъ 9 до 2 час. дня.

### БЮРО ТРУДА

Женскаго Медицинскаго Института (открыто ежедневно отъ 11 до 4 час. Московская, 8, тел. 25-40) рекомендуетъ опытныхъ: учительн.,—репет., переписч., а также исполняющ. всякаго рода меди-цинск. раб.: уходъ за больн. Ночныя де-журства, массажъ, электр. вприскив. и пр. Отъѣздъ на эпидеміи.

Городской адр. столъ. Театр. пер. № 4, кв. 14. Выдача справокъ еже-дневно отъ 8 час. утра до 8 час. ве-чера. Въ воскресные, табельные и праздничные дни выдача справокъ производится до 2 час. дня. Цѣна справокъ—5 коп.

Справочно-педагогическое бюро харь-ковскаго О-ва Грамотности (Воскресен-ная, 26) открыто: по воскресеньямъ отъ 11 ч. утра до 2 ч. пополудни, по вторникамъ—отъ 7 до 9 ч. веч. и по пятницамъ—отъ 4 до 6 ч. пополудни.

## Пошла желѣзныхъ дорогъ

(Въсѣ по харьковскому времени).

Отъ	къ	№ поѣзда	ЮЖНЫЯ ж. дор.	№ поѣзда	къ	
Харьковъ	Харьковъ				Харьковъ	
ч.	м.				ч.	м.
Курск.						
6 44в.	12	Пас. (Пѣл.).	11	8 53у.		
7 42у.	10с.	Пассажирскій	9с.	9 49в.		
10 09у.	10с.	"	9с.	11 34у.		
10 07у.	2с.	Курьерскій...	1с.	10 25в.		
9 47у.	2ч.	" <sup>1)</sup>	1ч.	9 59у.		
8 18в.	2к.	" <sup>1)</sup>	1к.	10 16у.		
10 22у.	6с.	Почтовый ...	8с.	8 03в.		
9 52в.	6с.	Ускор. пас. .	5с.	9 44у.		
1 51в.	6р.	"	5р.	5 14у.		
6 44у.	4р.	Почтовый ...	3р.	12 25в.		
9 24у.	6с.	Пассажирск. ?)	5с.т.	9 14у.		
Севастопольск.						
10 85в.	1с.	Курьерскій ...	2с.	9 57у.		
8 33в.	8с.	Почтовый ...	4с.	9 14у.		
10 39у.	6с.	Ускор. пас. ...	6с.	9 17в.		
11 54у.	9с.	Пассажирскій	10с.	7 52в.		
10 49у.	9с.	"	10с.	6 59у.		
9 24у.	6с.	"	5с.т.	8 59у.		
Гостомырь.						
10 07у.	1ч.	Курьерскій ?).	2ч.	9 37у.		
10 24у.	1к.	"	2к.	8 08в.		
12 59в.	3р.	Почтовый ...	14р.	6 24у.		
5 84у.	5р.	Ускор. пас. .	6р.	1 31в.		
6 89у.	11 <sup>12</sup> / <sub>14</sub> р.	Пассажирскій	11 <sup>12</sup> / <sub>14</sub> р.	11 41у.		
11 04у.	11 <sup>12</sup> / <sub>14</sub> р.	"	11 <sup>12</sup> / <sub>14</sub> р.	6 24у.		
12 04в.	11 <sup>12</sup> / <sub>14</sub> р.	" <sup>1)</sup>	11 <sup>12</sup> / <sub>14</sub> р.	5 54у.		
Полтава, Николаевъ, Одесса, Кіевъ.						
10 35у.	1х.	Курьерскій ?).	2х.	7 34в.		
7 15у.	8п.	Почтовый ...	4п.	11 55в.		
11 22у.	7п.	Скорый ...	8п.	8 19у.		
12 06п.	11з.	Пассажирскій	12з.	6 34у.		
12 59д.	9п.	Пассажирскій	10п.	5 19д.		
Сумы, Егорьевъ.						
12 29д.	3в.	Почтовый ...	4в.	6 09в.		
9 29в.	11в.	Ускор. пас. ?).	12в.	9 35у.		
12 85в.	13в.	Пассажирскій	14в.	6 10у.		
Кіевъ-Восточн. ж. дор.						
Чугуевъ, Ба- дамовъ, Пенза						
1 56у.	4	Почтовый ?)	3	4 39д.		
Балаховъ, Воронежъ.						
19в.	6	Пассажирскій	5	8 59у.		
Луганскъ, Лисичанскъ.						
9 29у.	8	Пассажирскій	7	8 54у.		
7 09у.	10	Пассажирскій (до Лиски)	9	8 58д.		
Севастопольск. ж. д.						
(Харьковъ пос. Южн.)						
Лиски. ?)						
10 49у.	4	Почтовый ...	3	6 57в.		
9 11в.	6	Пассажирскій	5	9 06у.		
Годомовъ, Славянскъ.						
10 55в.	3	Почтовый ...	4	7 54у.		
12 44д.	5	Пассажирскій	6	4 39д.		
Никитовка.						
10 40в.	9	Пассажирскій	10	8 12у.		
4 24д.	1	Скорый .....	2	1 34д.		
) Сл. вѣдом. поѣздомъ отъ Гостовадъ						

\*) Съ зимы поѣздомъ отъ Ростова до Геліопатическаго фельдшерскаго вагона (ро-стопольск.)

\*) Курьерскія поѣзды № 1 и 2. № 1 въ году отправляется Харьковъ въ Ростовъ и № 2 въ Ростовъ въ Харьковъ. № 2 ч. во вторникъ, № 1 ч. въ среду. Курьерскія поѣзды.

\*) Въ составъ поѣзда № 1 входитъ вагонъ 8-го класса безпересадочно до Харькова и 1 и 2 кл. до Гостомыля. Поѣзды съ пассажирскими вагонами до Харькова.

\*) Въ составъ поѣзда № 11 и 12 входитъ вагонъ 8-го класса безпересадочно до Харькова и 1 и 2 кл. до Гостомыля. Поѣзды съ пассажирскими вагонами до Харькова.

\*) Въ пассажирскій поѣздъ № 3 и 4 входитъ вагонъ 8-го класса безпересадочно до Харькова и 1 и 2 кл. до Гостомыля. Поѣзды съ пассажирскими вагонами до Харькова.

\*) Въ пассажирскій поѣздъ № 3 и 4 входитъ вагонъ 8-го класса безпересадочно до Харькова и 1 и 2 кл. до Гостомыля. Поѣзды съ пассажирскими вагонами до Харькова.

\*) Въ составъ поѣзда № 4 входитъ вагонъ 8-го класса безпересадочно до Харькова и 1 и 2 кл. до Гостомыля. Поѣзды съ пассажирскими вагонами до Харькова.

\*) Въ п. № 15 р. входитъ вагонъ 8-го класса безпересадочно до Харькова и 1 и 2 кл. до Гостомыля. Поѣзды съ пассажирскими вагонами до Харькова.

\*) Новая паравозная поѣздъ № 9 и 10 между Харьковомъ-Южн. и Балаховомъ Ряз.-Ур. съ 18 апрѣля будетъ временно находиться въ обращеніи то-лько на участкѣ Лиски-Харьковъ-Южн. Между Лисками-же и Балаховомъ Р.-Ур. вагоны поѣздовъ въ обращеніи не бу-дутъ.

\*) П. № 5 с. т. изъ Курска со 2 авг. по 16 сент. вкл. и п. № 6 с. т. изъ Севастополя съ 8 авг. по 17 сент.

Редакторъ А. А. Жмудскій. Издатель Т-во газ. "Утро".

## Стороннее сообщеніе.

PARFUM LILAS DE LONSE. 24736 7-4

## ОБЪЯВЛЕНИЯ.

## Справочникъ о квартирахъ.

Отъ 1500 до 2000 р.

Отдаются кв. по 5 комн., водян. отопл., электр. освѣщен. и всѣ удоб. Кану-повскій пер., № 20. 7-3

Отъ 1000 до 1200 р.

Нагорная часть, 5 мин. отъ трамвая, отдаются квартиры изъ 4 и 5 комн., со всѣмъ удобств., центральн. отоплен., парк. позн., красивая ограда, недорогія цѣны. Терноватская, № 19. 8-1

## ЛУЧ

...а ныхъ необ- нерви- ной ком- САНДОЛ

...а ныхъ необ- нерви- ной ком- САНДОЛ

...а ныхъ необ- нерви- ной ком- САНДОЛ

...а ныхъ необ- нерви- ной ком- САНДОЛ

...а ныхъ необ- нерви- ной ком- САНДОЛ

...а ныхъ необ- нерви- ной ком- САНДОЛ

...а ныхъ необ- нерви- ной ком- САНДОЛ

...а ныхъ необ- нерви- ной ком- САНДОЛ

...а ныхъ необ- нерви- ной ком- САНДОЛ

...а ныхъ необ- нерви- ной ком- САНДОЛ

...а ныхъ необ- нерви- ной ком- САНДОЛ

...а ныхъ необ- нерви- ной ком- САНДОЛ

...а ныхъ необ- нерви- ной ком- САНДОЛ

...а ныхъ необ- нерви- ной ком- САНДОЛ

...а ныхъ необ- нерви- ной ком- САНДОЛ

...а ныхъ необ- нерви- ной ком- САНДОЛ



Виды, Тез. изобрет. и Варшавск. и экз. изд. "Венский".....	188	188/IV
<b>Акции различных предпр.</b>		
Денеж. экз. Т-ва I в.	410	410
Проводники т. в пр.	275	207
Рос. золотозр. 0-ва.	65	63/1/2
Депозиты Общ. экз. т.	29	57
4-й выпуск. ....	—	—

Настроение съ государственным финансам  
такое, съ частными ипотечными слабее, съ ли-  
квидными после слабого начала возобла-  
дающая; въ внутренних займахъ въ ближайшее  
будущее.

**Студентъ** (знающ. теор. и практич. франц. и нѣмецк. языки) готов. на аттестатъ зрѣлости и по всякъ предм. ср.-уч. зав. Береть переводы. В. Москаленский, № 27, кв. 13, стр. студ. Чашникова Мома отъ 2—6½ дня и 8—9 ч. в. 35666 3—1







# КОФЕ. Жоржъ Ноттэръ, КАКАО.

Харьковъ, Московская, 5.

24711 6-3

**БЮРО ТРУДА** Общ. п. б. н. учаш. высш. учебн. зав. рекомендуютъ студентовъ и курсистокъ здѣсь и въ отъѣздъ. Подготовка: на аттестатъ зрѣлости, за мужск. и женск. гимн., по латинскому 8 классовъ, на разные звания, медицинск. работы и другія работы, переводы, чертежная и техническая работа. Адрес: Московская ул., № 23, ежедневно отъ 11—2 ч. (не включая празднич.). Телеф. 26—29. 55695 10—4

**Отъ 10 руб. въ мѣсяцъ ПОДГОТОВКА** На аттест. зрѣл. Высш. военное училище. За женск. гимн., Кадетскій корпус, Реальное училище. Составляется группа для подгот. къ minlm. студ.-техн. Петровский пер., № 13, противъ воротъ. 55160 18—46

**Крайне нуждающійся студ.-техн.** съ многотомн. дракт. ищетъ уроковъ и др. занят. Саласъ, за столъ и комн. Адрес: Голубинская, 13, кв. 3, Петровъ. 55729 2—1

**По латыни Цейтлингъ.** на 8 клас. 7-й годъ усп. готовить студ.-медики Чернышевская ул., № 4, кв. 4, тел. 18-48. Лич. 4—6 ч. 55006 3—1

**На аттестатъ зрѣлости** къ дополнител. за реалн. уч. и за женск. гимназ., готов. и ретитор. по всемъ пр. ошн. предм. студ. М. А. Трахтеновъ. Сумская, № 10. Меблированные комнаты, № 13, 3-й этаж. Лично отъ 2—3 и 4—6 ч. 54189 10—2

**УРОКИ франц., нѣмецк., англ.** къ образ. французекки. Гот. къ экз. репет. по быстрой мет. по всѣмъ учебн. предметамъ. Дѣла отъ 9 до 12 час. утра. Пассажи, кварт. 155, ходъ съ главной галереи. 55549 10—10

**Институтка,** основанная спец. фр. фр. и нѣм. язык. Адрес: Николаевская ул., 6, кв. 1. 55467 6—5

**Прош. мѣсяцъ в. живн. Проспекты Велик.** 22760 — 233

**Утвер. Правит. Счетоводство** Ф. Е. Лукьянова, Московская, 36, Тел. № 25-66. Практическая подготовка бухгалтеровъ, счетоводовъ, контролеровъ, кассировъ (6 лет. опыт. и почт. преем.). Присл. латин. и англ. 17995 — 334

**Опытный** конторщикъ - коррекционеръ ищетъ работу по своему спец. адресу: Жуковский ул., 1-й Тел. 24000

**Молодой чел.** съ красав. дочерью. ищетъ мѣсто конторщика, въ крайнемъ случаѣ мож. поступить швейцар., служащ. въ контору или магазинъ. Очень нуждается. Старо-Мясницкая, № 17, кв. Аверьянова. 33643 10—1

**Убѣдительно** просятъ дать мѣсто адвоката, переписку на вышней машинкѣ. Крайне нуждаюсь. Антекарскій пер., 40, Петръ Степаненко. 53895 5—5

**Кассирши** ищетъ мѣсто барышня съ сред. образов. и съ знаніемъ до 300 руб. Предл. адресъ: контора газ. „Утро“, Г. Ставицкой, 35100 — 18

**Кассирши** желаютъ получить мѣсто, ищетъ небольшой магазинъ и ошн. Рыжковскій пер., № 7, стр. Иванову. 55670 5—4

**Техникъ - чертежникъ** принимаетъ всевозможн. чертежи, работы и ищетъ какихъ-либо занятій; авиакон. съ электротехникой и слесарн. работ. Старо-Мясницкая, № 17, Аверьянову. 33356 5-1

**Управляющій** типографіей, занимающійся съ чисто-бумажными дѣлами, счетоводствомъ, желаетъ получить мѣсто адвѣ. Редакция „Утро“, для Ф. И. 35186 — 4

**ТРЕБУЮТСЯ НАКЛАДЧИКИ** въ тип. газ. „Утро“, Соляникоу, № 12.

**Грамотный мальчикъ** ищетъ мѣсто въ мануфактурн. магазинѣ. „Утро“, Н. В. 35666 5—5

**Отдается** дешево квартира по Миропоспичкой ул., домъ № 44, (4 комнаты съ кухней). 55678 2—2

**Піанино** прод. пехор. Можно въ разсрочку. Московская, 5, Горнъ. 55880 18—9

**Получено сибирское, чистосливочное масло** хорошее малозольное по 42 к., самого высшего качества — по 45 к. и сладкое по 50 к. фунт. не меньше 5-ти фунтовъ, боченками дешевле. Военная ул., № 32, кв. Тоболь. 55725 2—1

**ОЧИЩЕННЫЙ** керосинъ. 4 1/2 к. ф. Лучшая источникъ керосиннаго склада. Б. Заволова, Харьковск. Петровский пер., д. № 17. 55736 1—1

**ЦѢЛЕБНОЕ** свойство растений. Настольная книга, какъ домашній врачъ и аптека. Цена 30 к. съ н. лат. 50 к. Москва, Г. Гаммеръ. Бородавковская, 30 У. 22792 — 17

**Ради Бога** помогите сколько вы можете приобрести средства и изъ той же суммы судорожными при-

## ЛИКВИДАЦІЯ. Магазинъ М. А. ФУРМАНОВА,

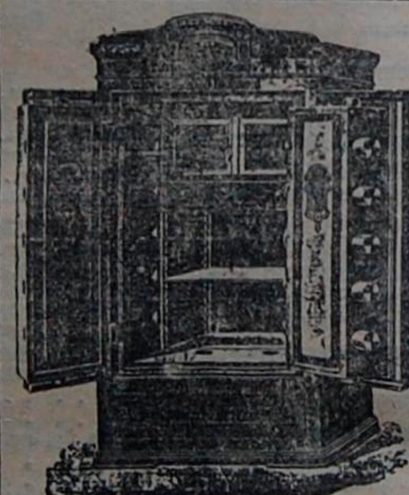
Екатеринославская, № 1.

По случаю перехода въ новый магазинъ (Шляпный пер., за соборомъ)

Товаръ окончательно РАСПРОДАЕТСЯ со скидкой отъ 25 до 60%. ОСОБЕННО ДЕШЕВО: полотна, бѣлье, фуфайки, колѣ, шарфы, каша, гетры, 24909 чулки, перчатки, бѣлье бумажное и шведское и друг. товары. 5—2

**„ВАЖНО ДАМАМЪ“** При моемъ салонѣ причепокъ открытъ отдѣлъ дамск. шляпъ очень дешево. Приѣзж. въ передѣлку муфты, горжетки, шляпы и шапки. Екатерин. ул., 15, пер. Итальск. парадн. ходъ, салонъ Е. П. Чмутовой. 24900 4—3

**ФРУКТЫ** собственныхъ садовъ въ Крыму. ПРОДАЖА ИЗЪ ПЕРВЫХЪ РУКЪ, ГРУШИ И ЯБЛОКИ. Временная собственная торговля, Пушкинск. ул., д. № 6, противъ гостиницы Метрополь. 55722 3-1



23614 — 24

**ФАБРИКА** Харьк. Т-ва несгораемыхъ бронирован. КАССЪ **„ДИАМАНТЪ“**

— Монастырскій пер., № 1. — ПРЕДЛАГАЕТЪ:

несгораемая брониров. кассы, банковыя кладовыя, сѣфи, двери для кладовыхъ и пр.

Каталоги высылаются безплатно по требованію.

Фабрика награждена медалями.

46-й годъ изданія. Открыта подписка на 46-й годъ изданія.

## „МОДНЫЙ СВѢТЪ“

двухнедельный иллюстрированный семейный журналъ, основанный въ 1868 году.

ВЪ 1914 ГОДУ ГОДОВЫЕ ПОДПИСЧИКИ ПОЛУЧАЮТЪ:

20 богато-иллюстр. нум. дамскихъ и дѣтскихъ модъ, бѣлья, шляпъ и рукодѣлій. Практич. свѣдѣнія по медицинѣ, уходу за красотой, домоводству и кулинарному искусству. Почтовый ящикъ. 20 выкроенъ въ натуральн. величину, снабжен. подробн. указан. какъ кроить и какъ шить.

Кромѣ того, всѣ годовыя подписчики получаютъ въ видѣ безплатныхъ премій:

1) АЛЬБОМЪ ДАМСКИХЪ РУКОДѢЛІЙ, 2) ИЗЯЩНЫЙ ТАБЕЛЬ - КАЛЕНДАРЬ.

ПОДПИСНАЯ ЦѢНА: на годъ 3 руб., на 1/2 года 1 р. 60 к. Цѣна пробнаго номера 21 коп. (почтов. марка).

Главная контора журнала „МОДНЫЙ СВѢТЪ“, С.-Петербургъ, Невскій пр., д. № 14.

## Hapag, Hamburg

(Гамбург-Американская Линія)

Пассажирское сообщеніе во всѣ страны свѣта.



Гамбургъ—Нью-Йоркъ

Буэнос-Айресъ, Шербургъ—

Нью-Йоркъ, Суэттампортъ—Нью-Йоркъ

Гамбургъ—Филадельфія

Гамбургъ—Бостонъ

Гамбургъ—Канада

Гамбургъ—Куба

Гамбургъ—Мексика

Гамбургъ—Бразилія

Гамбургъ—Аргентинская республика

Гамбургъ—Вестъ-Индія

Гамбургъ—Чили

Гамбургъ—Порту

Гамбургъ—Африка

Путешествія въ цѣляхъ развлечения

на пароходахъ, для сей цѣли специально приспособленныхъ,

Путешествія вокругъ свѣта

Путешествія въ Индію

Путешествія на Ближній Востокъ

Сѣверныя путешествія

Путешествія въ Исландію

Путешествія въ Вестъ-Индію

Путешествія по Н.ду.

Итакъ, только что переданный своему назначенію быстроходный почтовый турбинный пароходъ

## „Imperator“

величайшее въ мірѣ судно.

Длин. 518 футовъ, ширина 98 футовъ, глубина 63 фута, вѣснмость 50 000 тоннъ.

Срокъ путешествія: Гамбургъ—Нью-Йоркъ семь дней.

Четыре днѣ. Полное отсутствіе морской качки.

Преимущества:

Каюта первого класса. Итъ постелей, расположенныхъ одна надъ другою, размѣры и устройство каюты одинаковы съ комнатами на сушѣ, 119 комнатъ съ отдѣльною ванною и туалетомъ, въ первомъ классѣ вѣснмъ въ обществѣ 180 ваннъ помѣщеній, кромѣ того электрическія ванны и турецкія бани, во всѣхъ комнатахъ водопроводы для теплой и холодной воды, 3 лифта, общая ванная променады палубы 1/2 километра, большой залъ, предназначенный для баловъ и празднествъ, Ритцъ Каратонъ-ресторанъ, большой залъ съ бассейномъ для плавания, столовая, пальмовый садъ, grillroom, залъ для корреспонденціи и читальня, залъ для гимнастическихъ упражненій, салонъ для куренія, салонъ для дѣтей и помѣщеніе для устройства дѣтскихъ игръ.

Каюта второго класса. Большія комнаты для двухъ, трехъ и четырехъ лицъ съ электр. освѣщеніемъ и знокомъ, умывальными столами и шкафами для хранения платья, столовая для 354 лицъ, салонъ для собесѣдованія, вестибюль комната для корреспонденціи, салонъ для куренія, залъ для гимнастическихъ упражненій, лифтъ, просторныя променады палубы 20 элегантныхъ ваннъ помѣщеній съ ваннами.

Каюта третьего класса. Комнаты для двухъ и четырехъ лицъ съ умывальными приспособленіемъ и электрическимъ освѣщеніемъ, столовая для 440 лицъ, салонъ для собесѣдованія, салонъ для куренія, библиотечка, променады палубы, 17 ваннъ помѣщеній съ ваннами.

Жилая палуба. Размѣщеніе семействъ и женщинъ въ отдѣльныхъ каютахъ. Каютерки содержатъ по дѣти въ четыре постели и освѣщаются электричествомъ. Прислужники и прислужницы подаютъ пассажирамъ кушанье изъ столов. Пассажиры получаютъ на парохѣй тарелки, кофѣ, вина и леденки и также шоколадъ, киндеровыя полупанки и охлад. полотенца и мыло. Въ распоряженіе пассажировъ предоставляется особая прачечная, въ которой можетъ стираться дѣтское и иное бѣлье, а также известное число ваннъ.

Проспекты высылаются безвозмездно и франко.

Hamburg-Amerika Linie, Abteilung Personenverkehr, Гамбургъ.

## ВОКРУГЪ СВѢТА

Подписчики журнала получаютъ въ 1914 году:

Въ 1 абонементъ:

50 журн. „Вокругъ свѣта“

36 том. полного собранія сочиненій

Во 2 абонементъ — три журнала:

50 журн. „Вокругъ свѣта“

12 журн. „Вокругъ свѣта“







# КОФЕ. Жоржъ Ноттэръ, КАКАО.

Харьковъ, Московская, 5.

2411 8-1

**БЮРО ТРУДА** Общ. п. 6. и учаш. высш. учебн. зав. Рекомендуютъ студентовъ и курсистовъ здѣсь и въ отъѣздъ. Подготовки: на аттестатъ зрѣлости, за мисси. и немес. гимн., по латыни за 8 классовъ, на разныхъ языкахъ, медицинск. работѣ, и другія работы, переводы, чертежи и техническая работа. Адрес: Московская ул., № 23, ежедневно отъ 11—2 ч. (не исключая праздниковъ). Телефонъ 26—29. 55695 10—4

**Отъ 10 руб. въ мѣсяцъ ПОДГОТОВКА** На аттест. зрѣл. Въ высшее учеб. зав. За немес. гимн., Кадетскій хоръ, Реальное учеб. Составляется группа для подгот. къ мѣд. студ.-техн. Петровский пер., № 13, противъ воротъ. 55150 18—46

**Крайне нуждающійся студ.-техн.** съ иностран. прак. знан. и знан. др. языковъ. Соглас. на стажъ вѣкомъ. Адрес: Пушкинская, 13, кв. 3, Петровъ. 55729 2—1

**По латыни Цейтлинъ.** на 8 клас. 7-й годъ усп. готовить студ. - мѣд. Чернышевская ул., № 4, кв. 4, тел. 18-43. Лич. 4—6 ч. 85006 3—1

**На аттестатъ зрѣлости** въ дополнител. за реаль. уч. и за немес. гимназ., готов. и репетир. по всѣмъ пр. епн. предм. студ. М. А. Трайтеровъ. Сумская, № 10. Меблированные комнаты, № 13, 3-й этаж. Лично отъ 2—3 и 4—6 ч. 84189 10—2

**УРОКИ** франц., нѣмецк., англ. изъ у образ. французки. Гот. къ экзамен. по быстрой мет. во всѣхъ учеб. заведенияхъ. Дома отъ 9 до 12 час. утра. Пассажъ, кварт. 155, ходъ съ главной галлерей. 55549 10—10

**Институтка,** окончившая спец. фр. фр. и нѣм. язык. Адрес: Николаевская ул., 6, кв. 1. 35467 6—5

**Кро гишш. машинъ.** Москвитинъ, 36, Тел. 25-66. Переписка и уроки (методъ Н. Лукича, премия 6 зол. мед.) Преп. лично и заочно. Просвѣтитъ безпл. 22760 —233

**Утвер. Правит. "Счетоводство"** Р. Е. Лукьяновъ, Москвитинъ, 33, Тел. № 25-63. Практическая подготовка бухгалтеровъ, счетоводовъ, конторщиковъ, кассировъ (6 золот. медал. и почта. кресты). Преподаетъ лично и заочно. 17886 —334

**Опытный** конторщикъ - корреспондентъ желаетъ получить мѣсто въ конторѣ или слѣдѣ. Адрес: Журавлевская улица, 1-й Технологический вѣздъ, д. Бухалиной, № 4, Г. И. Субботину. 35163 —12

**Молодой чел.** съ красн. помин. торжества, въ крайнемъ случаѣ мѣст. поступить въ контору или контору или контору. Старо-Мясницкая, № 17, кв. Аверьянова. 33643 10—1

**Убѣдительно** прому дать мѣсто въ конторѣ или у адвоката, переписку на вышней машинѣ. Крайне нуждающ. Анткарский пер., 40, Петръ Степановъ. 53895 5—5

**Кассирши** ищетъ мѣсто барышня съ сред. образов. и съ зарплатою до 300 руб. Преподаетъ контора газ. "Утро", Г. Ставицкой. 35100 —18

**Кассирши** желаетъ получить мѣсто, или въ небольшой заводъ и контору. Рыжовскій пер., № 7, стр. Иванову. 55670 5—4

**Техникъ - чертежникъ** приглашаетъ возмозмож. чертежи, работы и ищетъ какъ-либо занятій; знакомъ съ электротехникой и слесар. работ. Старо-Мясницкая, № 17, Аверьянову. 33856 5-1

**Управляющій** типографіей, издательскимъ дѣломъ, счетоводствомъ, желаетъ получить мѣсто здѣсь. Редакция "Утра", для Ф. И. 35186 —4

**ТРЕБУЮТСЯ НАКЛАДЧИКИ** въ тип. газ. "Утро", Соляниковский, № 12.

**Грамотный мальчикъ** ищетъ мѣсто въ мануфактурномъ магазинѣ. "Утро", Н. В. 35666 5—5

**Отдается** дешево квартира по Мирной послѣдней ул., домъ № 44, (4 комнаты съ кухней). 55678 2—2

**Піанино** прод. недорого. Можно въ разсрочку. Московская, 5, Горьк. 55386 18—9

**Получено сибирское, чистосливочное масло** хорошее малозольное по 42 к., сажаго высшего качества — по 45 к. и сладкое по 50 к. фунтъ не менѣе 5-ти фунтовъ, безвѣсами дешево. Военная ул., № 32, кв. Тобонъ. 55725 2—1

**ОЧИЩЕННЫЙ** керосинъ. 4 1/2 к. ф. Лучшихъ источниковъ керосиннаго склада Б. Заалова, Харьковъ, Петровский пер., д. № 17. 55736 1—1

**Цѣлебное** свойство растений. Настоящая книга, какъ домашній врачъ и аптека. Цѣна 30 к. съ переплат. 50 к. Москва, Г. Гаммеръ. Бонюшевская, 30 У. 22792 —17

**Ради Бога** помогите сколько нибудь неимѣющему средствъ и въ томъ же еще боль. судорожными припадками. Пожертвованія принимаются въ конторѣ газ. "Утро" на имя Ивана Вдовопытова. 33386 5—6

## ЛИКВИДАЦІЯ. Магазинъ М. А. ФУРМАНОВА,

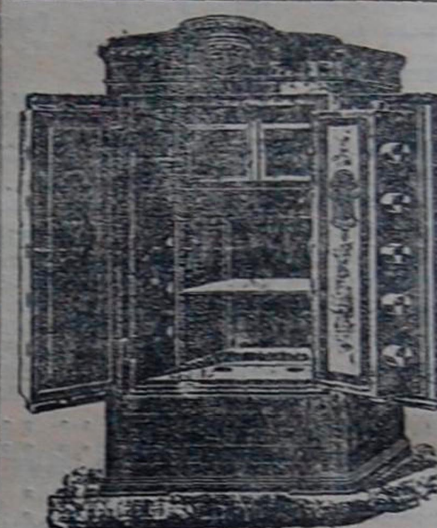
Екатеринославская, № 1.

По случаю перехода въ новый магазинъ (Шляпный пер., за соборомъ)

**Товаръ окончательно РАСПРОДАЕТСЯ со скидкой отъ 25 до 60%.** ОСОБЕННО ДЕШЕВО: пальто, бѣлье, фуфайки, пальто, шарфы, каша, перчатки, чулки, перчатки, бѣлье бумажное и шелковое и друг. товары. 5—2

**"ВАЖНО ДАМАМЪ"** При желании самимъ прачесать открытъ отдѣлъ дамск. шляпъ отъ 10 руб. Пріѣзжъ въ передѣлку юбокъ, торжачекъ, платьевъ и шапокъ. Екатерина ул., 13, перекр. мѣст., парадн. ходъ, салонъ Е. П. Чумовой. 24900 4—3

**ФРУКТЫ** собственныхъ садовъ въ Крыму. ПРОДАЖА ИЗЪ ПЕРВЫХЪ РУКЪ, ГРУШИ И ЯБЛОКИ. Временная собственная торговля, Пушкинск. ул., д. № 6, противъ гостиницы Метрополь. 55722 2-1



23614 —24

**ФАБРИКА** Харьк. Т-ва несгораемыхъ бронирован. **КАССЪ ДІАМАНТЪ**. — Монастырскій пер., № 1. — ПРЕДЛАГАЕТЪ: несгораемыя брониров. кассы, банковыя кладовыя, сѣфи, двери для кладовыхъ и пр. Каталоги высылаются безплатно по требованію. Фабрика награждена медалями.

46-й годъ изданія. Открыта подписка на 46-й годъ изданія.

## "МОДНЫЙ СВѢТЪ"

двухнедельный иллюстрированный семейный журналъ, основанный въ 1868 году.

ВЪ 1914 ГОДУ ГОДОВЫЕ ПОДПИСЧИКИ ПОЛУЧАЮТЪ: 20 богато-иллюстр. нум. дамскихъ и дѣтскихъ модъ, бѣлья, шляпъ и рукодѣлій. Практич. свѣдѣнія по медицинѣ, уходу за красотой, домоводству и кулинарному искусству. Почтовый ящикъ. 20 выкроекъ въ натуральн. величину, снабжен. подробн. указан. какъ кроить и какъ шить.

Кромѣ того, всѣ годовые подписчики получаютъ въ видѣ безплатныхъ премій:

1) АЛЬБОМЪ ДАМСКИХЪ РУКОДѢЛІЙ, 2) ИЗЯЩНЫЙ ТАБЕЛЬ - КАЛЕНДАРЬ.

ПОДПИСНАЯ ЦѢНА: на годъ 3 руб., на 1/2 года 1 р. 60 к. Цѣна пробнаго номера 21 коп. (почтов. марками).

Главная контора журнала "МОДНЫЙ СВѢТЪ", С.-Петербургъ, Невскій пр., д. № 14.

льгота для новыхъ подписчиковъ 1914 г.

Всѣ новые подписчики, подписавшіеся до 1-го декабря 1913 г. и уплатившіе всю подписную сумму (3 руб.) впередъ, т. е. безъ разсрочки, будутъ получать журналъ съ 1-го декабря 1913 г. пр 1-е января 1914 г. съ условіемъ, чтобы на видномъ мѣстѣ было выставлено: «Новый подписчикъ 1914 года».

24850 1—1

Ред.-изд. Густ. Бродерсенъ.

## Харьковское Об-во Взаимнаго Кредита.

20-го ноября с. г. въ 12 час. дня на привокальномъ складѣ Россійскаго Транспортнаго и Страховаго Общества (по Славянской ул.) назначены въ публичную продажу: шерстяныя ткани, стегановыя свѣчи, столарный клѣй, желѣзная проволока, жатки и сѣзки. 55733 1—1

## Духи NIAMA новостъ сезона.



Л. К. О. во БР ПАТЕ Харьковъ, Московская, 21.

4 руб.

нужно ассигновать для своего счастья и участвовать въ тиражѣ выигрышн. 2-го января по **Выигрышнымъ билетамъ 1-го займа.**

За 4 руб. выигрываетъ 25-ти билетовъ главный выигрышъ 200 000

На  
24100 6—4

Въ 1  
50 журн. "В  
№ 36 том. полн  
ГЕН  
СЕНІ

ПОРА ВСЕМЪ  
ЧТО КУПИТЬ ДЕ

**МЕБЕ**  
обыкновенную и роскошную, но по цѣнѣ нѣтъ барыни, которую можно въ коммисіонномъ складѣ мебели **Каплунъ**, № 10. Цѣны на мебель: отъ 160 руб. до 1600 руб., отъ 25 руб. до 700 руб. шкафы, 700 руб., кабинеты отъ 115 руб.



жорналіст газети «Ураї»



АКАО.

ИДАЦИЯ.

А. ФУРМАНОВА,

Юславская, № 1.

ода въ новый магазинъ

пер., за соборомъ)

ДАЕТСЯ со скидкой отъ 25 до 60%.

о, фуфайки, колья, шарфы, каша, гетры,

умажное и шведское и друг. товары. 5-2

моетъ салонъ причесокъ открыть отдѣлъ дамск.

пъ очень дешево. Приемъ въ передѣлку муфты, горже-

, шляпъ и шапокъ. Екатерин. ул., 15, верхн. этажъ,

дн. ходъ, салонъ Е. П. Чмутовой. 24900 4-3

Ы собственныхъ садовъ

въ Крыму.

ГРУШИ И ЯБЛОКИ.

онная торговля, Пушкинск. ул.,

гостиницы Метрополь. 55722 2-1

## ФАБРИКА

Харьн. Т-ва несгораемыхъ  
бронирован. КАССЪ

ДИАМАНТЪ,

— Монастырскій пер., № 1. —

ПРЕДЛАГАЕТЪ:

несгораемая брониров. кассы,  
банковья кладовья, сѣфи, двери  
для кладовыхъ и пр.Каталоги высылаются безъ  
платно по требованію.

Фабрика награждена медалями.

подписка на 46-й годъ

И СВѢТЪ

рованный семейный журналъ,  
й въ 1868 году.

ПОДПИСЧИКИ ПОЛУЧАЮТЪ:

ихъ и дѣтскихъ модъ, бѣлья, шляпъ  
бѣдня по медицинѣ, уходу за  
рному искусству. Почтовый ящикъ.

величину, снабжен. подробн.

къ шить.

одписчики получаютъ въ видѣ

хъ премій:

КИХЪ РУКОДѢЛІЙ,

ЕЛЬ - КАЛЕНДАРЬ.

3 руб., на 1/2 года 1 р. 60 к.

а 21 коп. (почтов. марками).

НЫЙ СВѢТЪ, С.-Петер-

й пр., д. № 14.

подписчиковъ 1914 г.

до 1-го декабря 1913 г. и уплатив-

редъ, т. е. безъ разсрочки, будутъ

1913 г. по 1-е января 1915 г. съ

до выставлено: «Новый подписчикъ

ода».

д-изд. Густ. Бродерсенъ.

заимнаго Кредита.

ва привозальномъ складѣ Россій-

чества (по Славянской ул.) назна-

шерстанныя ткани, старинныя свѣ-

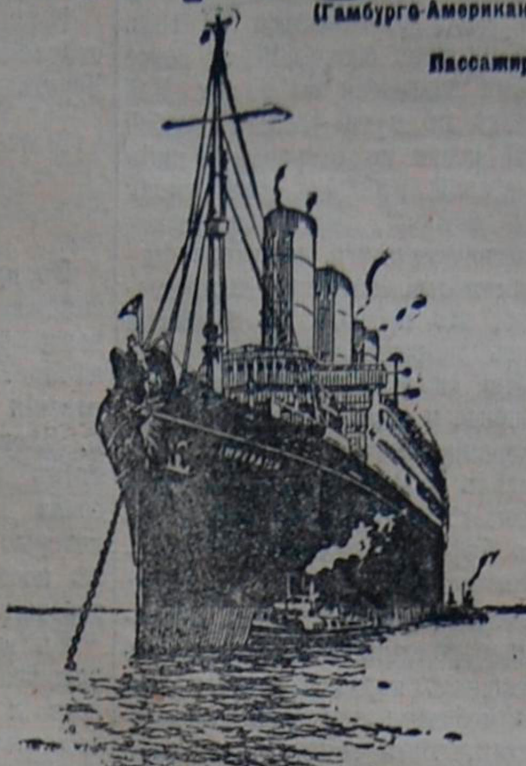
жаты и стѣлки. 55733 1-1

новость сезона.

## Hapag, Hamburg

(Гамбург-Американская Линія)

Пассажирское сообщеніе во все страны свѣта.



Гамбургъ—Нью-Йоркъ

Буэнос-Айресъ, Шербургъ—

Нью-Йоркъ, Соутгемптонъ—Нью-Йоркъ

Гамбургъ—Филадельфія

Гамбургъ—Бостонъ

Гамбургъ—Канада

Гамбургъ—Куба

Гамбургъ—Мексика

Гамбургъ—Бразилія

Гамбургъ—Аргентинская республика

Гамбургъ—Вестъ-Индіа

Гамбургъ—Чили

Гамбургъ—Перу

Гамбургъ—Африка

Путешествія въ цѣляхъ развлечения

на пароходахъ, для сей цѣли специально

приспособленныхъ,

Путешествія вокругъ свѣта

Путешествія въ Индію

Путешествія на Ближній Востокъ

Сѣверныя путешествія

Путешествія въ Исландію

Путешествія въ Вестъ-Индію

Путешествія по Нду.

Императоръ, только что переданный своему назначенію быстроходный почтовый

## „Imperator“

величайшее въ мірѣ судно.

Длина 512 футовъ, ширина 98 футовъ, глубина 63 фута, вместимость 50 000 тоннъ.

Срокъ путешествія: Гамбургъ—Нью-Йоркъ семь дней.

Четыре вѣтра. Полное отсутствіе морской качки.

Преимущества:

Каюта первого класса. Нѣтъ постелей, расположенныхъ одна надъ другою, разбѣры и устройство каютъ одинаковое съ комнатами на сушѣ, 119 каютъ съ отдѣльною ванною и туалетомъ, въ первомъ классѣ имѣется въ общемъ 180 ваннъ помѣщеній, кромѣ того электрическія ванны и турецкія бани, во всѣхъ комнатахъ водопроводы для теплой и холодной воды, 3 лифта, общая длина променадныхъ палубъ 1/2 километра, большой залъ, предназначенный для баловъ и празднествъ, Ритцъ-Казино-ресторанъ, большой залъ съ бассейномъ для плаванія, столовая, пальмовый садъ, grillroom, залъ для корреспонденціи и читальня, залъ для гимнастическихъ упражненій, салонъ для куренія, салонъ для дѣтей и помѣщеніе для устройства дѣтскихъ игръ.

Каюта второго класса. Большія комнаты для двухъ, трехъ и четырехъ лицъ съ электр. освѣщеніемъ и звонкомъ, умывальными столами и шкафами для храненія платья, столовая для 354 лицъ, салонъ для собесѣдованія, вестибюль-комната для корреспонденціи, салонъ для куренія, залъ для гимнастическихъ упражненій, лифтъ, просторныя променады палубы 20 элегантныхъ ваннъ помѣщеній съ ваннами.

Каюта третьего класса. Комнаты для двухъ и четырехъ лицъ съ умывальнымъ приспособленіемъ и электрическимъ освѣщеніемъ, столовая для 440 лицъ, салонъ для собесѣдованія, салонъ для куренія, библиотека, променадная палуба, 17 ваннъ помѣщеній съ ваннами.

Жилая палуба. Размѣщеніе семействъ и женщинъ въ отдѣльныхъ каютахъ. Каютки содержатъ по двѣ или по четыре постели и освѣщаются электричествомъ. Прислужники и прислужницы подаютъ пассажирамъ кушанье за столами. Пассажиры получаютъ на пароходѣ тарелки, ложки, вилки и ложки а также тюфяки, клинообразныя подушки и одеяла, полотенца и мыло. Въ распоряженіе пассажировъ предоставляется особая прачешная, въ которой можетъ стираться дѣтское и иное бѣлье, а также извѣстное число ваннъ.

Проспекты высылаются безвозмездно и франко.

Hamburg-Amerika Linie, Abteilung Personenverkehr, Гамбургъ.

## ВОКРУГЪ СВѢТА

Подписчики журнала получаютъ въ 1914 году:

Въ 1 абонементъ:

50 журн. „Вокругъ Свѣта“

36 том. полного собранія сочиненій

ГЕНРИХА

СЕНКЕВИЧА

Подписная цѣна | каждого | абонемента

Допускается разсрочка подписной платы  
каждого абонемента: 3 р. при подпискѣ,  
2 руб. къ 1 апр. и 2 руб. къ 1 июля.

Подробные иллюстрированныя проспекты высылаются бесплатно.

Во 2 абонементъ—три журнала:

50 „Вокругъ Свѣта“

12 „На сушѣ и на морѣ“

12 „Вѣстника спорта и туризма“

12 томовъ ЭЛИЗЕ РЕКЛЮ „Земля“

съ пересылкой и доставкой въ годъ.

Контора журнала „Вокругъ Свѣта“:

Москва, Тверская, д. № 48.

ПОРА ВСѢМЪ ЗНАТЬ,  
ЧТО КУПИТЬ ДЕШЕВО

МЕБЕЛЬ

БЕЗЪ ХЛОПА  
МЯГКОСТЬ  
НОВАЯ СРЕДСТВО  
ДЛЯ ПОКРЫТИЯ

МЯГКОСТЬ



Фабрика награжденная медалью

ИТА ПОДПИСКА НА 46-й годъ изданія

# ИЙ СВѢТЪ

калострированный семейный журналъ,  
вышедшій въ 1868 году

ПОДПИСЧИКИ ПОЛУЧАЮТЪ:  
ж. дамскихъ и дѣтскихъ модъ, бѣлья, шляпъ,  
лѣтъ, свѣдѣній по медицинѣ, уходу за  
и кулинарному искусству. Почтовый ящикъ,  
атуралъ, волочину, снабжен. подробн.  
и какъ шить.

ПОДПИСЧИКИ ПОЛУЧАЮТЪ въ годъ  
кнѣжныхъ премій:

**ДАМСКИХЪ РУКОДѢЛІЙ,  
ТАБЕЛЬ - КАЛЕНДАРЬ.**

на годъ 3 руб., на 1/2 года 1 р. 60 к.  
нумера 21 коп. (восток, маркизы).

**МОДНЫЙ СВѢТЪ**, С.-Петербургъ,  
Невскій пр., д. № 14.

ПОДПИСЧИКОВЪ 1914 г.

сданы до 1-го декабря 1913 г. и уплати-  
руб. впередъ, т. е. безъ разсрочки, будутъ  
декабря 1913 г. по 1-е января 1915 г. съ  
мѣсяцъ было выставлено: «Новый подписчикъ  
1914 года».

Ред.-изд. Густ. Бродерсенъ.

Hamburg-Amerika Linie, Abteilung Personenverkehr, Гамбургъ.

## ВОКРУГЪ СВѢТА

Подписчики журнала получаютъ въ 1914 году:

**Въ 1 абонементѣ:**

50 журн. „Вокругъ свѣта“  
36 том. полнаго собранія сочиненій  
**ГЕНРИХА  
СЕНКЕВИЧА**

Подписная цѣна **каждаго** абонемента  
Допускается разсрочка подписной платы  
**каждаго абонемента: 3 р. при подпискѣ,  
2 руб. къ 1 апр. и 2 руб. къ 1 июля.**

**Въ 2 абонементѣ — три журнала:**

50 „Вокругъ свѣта“  
12 „На сушѣ и на морѣ“  
12 „Вѣстника спорта и туризма“

Кромѣ того,  
12 томовъ **ЭЛИЗЕ РЕКЛЮ „Земля“**

съ пересылкой и доставкой въ годъ.

Контора журнала „Вокругъ свѣта“:  
Москва, Тверская, д. № 48.

7 Р.

Подробные иллюстрированные проспекты высылаются бесплатно.

### во Взаимнаго Кредита.

часъ дня на привоизвольномъ складѣ Россій-  
скаго Общества (по Славянской ул.) **назв-**  
**дадутъ:** шерстяныя ткани, стегановыя спѣ-  
рволокна, жатки и сѣлки. 65733 1-1

МА"новость сезона.

## NIAMAN

F. WOLFF & SOHN

KARLSRUHE

24586 10-2

### ПОРА ВСѢМЪ ЗНАТЬ, ЧТО КУПИТЬ ДЕШЕВО

## МЕБЕЛЬ

обыкновенную и роскош., новую и случай-  
но приобретен. изъ барскихъ домовъ и на  
аукціонахъ, можно только

**въ коммисіонномъ складѣ мебели Липа**

Каплунъ. Екатеринослав. ул.,  
№ 16, верхн. этажъ.  
Цѣны вѣе конкуренціи. Напр.: столов. дуб.  
отъ 165 руб. до 1600 р., гости. мѣл. отъ  
25 р. до 700 р., спальни отъ 165 р. до  
790 р., кабинеты отъ 115 до 900 р. и масса  
всеговозможн. мебели разн. фасон.

Обращайте вниманіе на точный адресъ.  
16604 — 164

БЕЗЪ ХЛОРА

## ЮРОКСИЛЬ

БЕЗЪ ХЛОРА,  
БЕЗЪ СОДЫ,  
БЕЗЪ МЫЛА,  
САМЪ СТИРАЕТЪ БѢЛЫЕ.

Требуйте вездѣ! Пачка 20 коп.

Южно-Русское Общество Торговли Аптекаремъ. Товарами въ Кіевѣ.

24724 8-6

### „ЖИЗНЬ И ЗНАНІЕ“.

Фонтанка, д. № 38, кв. 19.

## ИЙ ЕЖЕГОДНИКЪ

а 1911 годъ. —

### Д. Бончъ-Бруевича.

блещетъ подлиннымъ текстъ «Севастопольскихъ раз-  
ѣ Толстого, сохранившихся въ архивѣ Н. Г. Чер-  
Толстого въ различныхъ лицахъ. Статья о Тол-  
азовича, Влад. Бончъ-Бруевича, В. С. Срезневскаго,  
саго, Ер. Станицкаго, Н. Столянскаго, Вяч. Кар-  
Н. Давидова и др.

икъ» иллюстрированъ многочисленными фотограви-  
и 23 снимка извѣстной Толстовской выставки

ио издавъ на веленовой бумагѣ большого альбом-  
а три рубля.

агавинъ «Жизнь и Знаніе», кромѣ того, высылаютъ  
се въ продажѣ, пополняютъ магазинъ, составляютъ  
сѣбѣ и въ книж. магаз., высылаютъ новинки и пооб-  
находясь книжн. рынка.

азовъ быстрое и аккуратное. —

Нѣтъ лучшаго подарка  
Нѣ именинамъ или Празднику!!

наль художественно-увелич. портреты  
отъ самаго крупн. въ Россіи ателье  
по увеличенію художеств. портретовъ.

**Д. И. БЫСТРОВЪ.**

С.-Петербургъ, Невскій пр., № 81. Тел. 76-26.  
(Удостоенъ на выставкахъ 2 зол. и 2 сер.  
медалей и Высочайшими подарками).

Художественно-увеличенные портреты.  
въ красивомъ паспарту и рамѣ, размѣ-  
ромъ 10×12 верш. за 3 руб.;  
Такой-же акварелью — 4 руб. 12×15  
верш. за 6 руб.; такой-же акварелью —  
8 руб. высылаются налож. платежомъ.  
Срокъ выполнения 15 дней.

Даромъ получаетъ бромъ или булавку  
на фото-амали каждый заказавшій лю-  
бой портреты. Подробный прейсъ-кур-  
высл. по первому требов. бесплатно.  
— Вырѣжьте на память. —

24270 26-21

Пріемъ заказовъ.

!!!Все модно, красиво и изящно!!!

Вы купите въ салонѣ Е. П. Чмутовой, Екате-  
ринославская ул., № 15, рядъ съ вор. г. «Славянк. Базаръ», п. х.  
Получены модели причесокъ, а также бальные и роковые  
головн. уборы лучш. парижск. домовъ.

24899

Принесена  
дамъ  
одежд.

3-2

## МАГАЗИНЪ СЛУЧАЙНЫЯ ВЕЩИ.

Екатеринославская ул., № 17, подъ гостиницей «Славянк. Базаръ».

ПРЕДЛАГАЕТЪ случайно приобретенныя съ аукціоновъ изъ ломбардовъ и отъ  
жел. дорогъ совершенно НОВЫЯ и ПОДЕРЖАННЫЯ ВЕЩИ

по очень дешевымъ цѣнамъ и въ большомъ выборѣ:

Зеркальные шкафы для платя и бѣлья, комоды, гардеробы и буфеты.  
Столы ломберные, рабочіе, обдѣленные, письменные и самоварные.  
Библиотечные шкафы, шифоньерки, этажерки, горки разн. сорт.  
Столовые стулья, буковые стулья, тумбочки въ большомъ выборѣ.  
Зеркала, трюмо, зеркала туалетныя, канделябры разн. сорт.  
Мебель для кабинета, гостиная и будуарная мѣлкая.  
Пианино новыя и подержанныя, гитары, мандолины, балалайки.  
Грамофоны отъ 10 р. 75 к., пластинки грамоф. 2-стор. 50 коп.  
Роскошные фигуры, лампы, маоликовые и терракот., очень дешево.  
Касса неогораемая, конторская мебель, копіроваль. прессы.  
Чернильные приборы, бритвы и бритвенные приборы дешев.  
Бинокли, стереоскопы, увелич. стекла, очки и пенсн и фотограф. аппараты.  
Сундуки, корзинки, чемоданы, саквояжи, несесеры.  
Лампы и люстры электрическія и керосиновыя больш. выборъ.  
Часы стѣнные и карман., портсигары серебряныя.  
Обувь мужская хорош. и галопи по дешев. цѣнамъ.  
Картины масляныя, гравюры и акварели, бронза, фарфоръ.  
Всеговозможныя хозяйствен. вещи и посуда.

24709 5-4

Электрическія лампы и люстры.  
Чайные и столовые сервизы дешево.  
Пластинки грамофон. отъ 50 к.

ЯКОРНЫЯ ПИЛЮЛИ  
и  
ЯКОРНАЯ ЭССЕНЦІЯ

## КОНГО

Ф. Ад. РИХТЕРЪ К<sup>о</sup>  
РАЗРѢШ. МЕДИЦ. СОВѢТ.  
ХОРОШАЯ СЛАБИТЕЛЬНАЯ СРЕДСТВО  
ПРИ ЗАПОРѢХЪ, ВОЗСТАНАВЛИВАЮТЪ  
ПЩЕВАРЕНІЕ И АППЕТИТЪ.  
Продаются вездѣ

Ф. Ад. РИХТЕРЪ К<sup>о</sup>  
ПЕТЕРБУРГЪ  
НИКОЛАЕВСКАЯ  
14

24795 16-3

### Трудовая Помощь

ПЕВКА, Д. № 5. (—  
шіе бѣднѣе, получающіе работу отъ Общества  
БОРЪ производится по очень недорогой цѣнѣ  
бѣднѣе, бѣднѣе крестьянское и платятъ. Разныя  
шарфы и т. п. Магазины открыты съ 8 час.

## Объявленіе.

Съ 1-го января 1914 года юбилейные знаки почтовой оплаты съ портретными  
изображеніями ЕГО ИМПЕРАТОРСКАГО ВЕЛИЧЕСТВА ГОСУДАРЯ ИМПЕ-  
РАТОРА и нѣкоторыхъ прежде царствовавшихъ Государей изъ Дома Романовыхъ  
(почтовые марки въ 1, 2, 3, 4, 7, 10, 14, 15, 20, 25, 35, 50 и 70 к. и въ 5 руб.,  
штемпельные конверты въ 3 1/2, 7 1/2, 10 1/2, 14 1/2 и 20 1/2 коп., почтовые карточки  
въ 3, 4, 6 и 8 коп., письма въ 3 1/2, 7 1/2 и 10 1/2 коп. и бандероли въ 1 1/4 и 2 1/4 коп.)  
будутъ изданы изъ обращенія и считаться недействительными для оплаты почтовой  
корреспонденціи.

Покупавшіе юбилейные знаки почтовой оплаты надлежитъ расходовать въ  
текущемъ же году, такъ какъ, на основаніи постановленій по почтовой части,  
купленные знаки не могутъ быть обмѣняемы ни на деньги, ни на другіе знаки  
почтовой оплаты.

Вышего наименованныхъ выше портретныхъ знаковъ въ обращеніи останутся  
знаки почтовой оплаты прежняго образца, а также останутся въ обращеніи и бу-  
дуть действительными для оплаты почтовой корреспонденціи и послѣ 1 января  
1914 года юбилейныя почтовые марки въ 1, 2 и 3 руб. съ изображеніями Моско-  
вскаго Кремля, Зимняго Дворца и Дома Романовыхъ въ Москвѣ.

Начальникъ Округа, Инженеръ ИВАНОВЪ



