

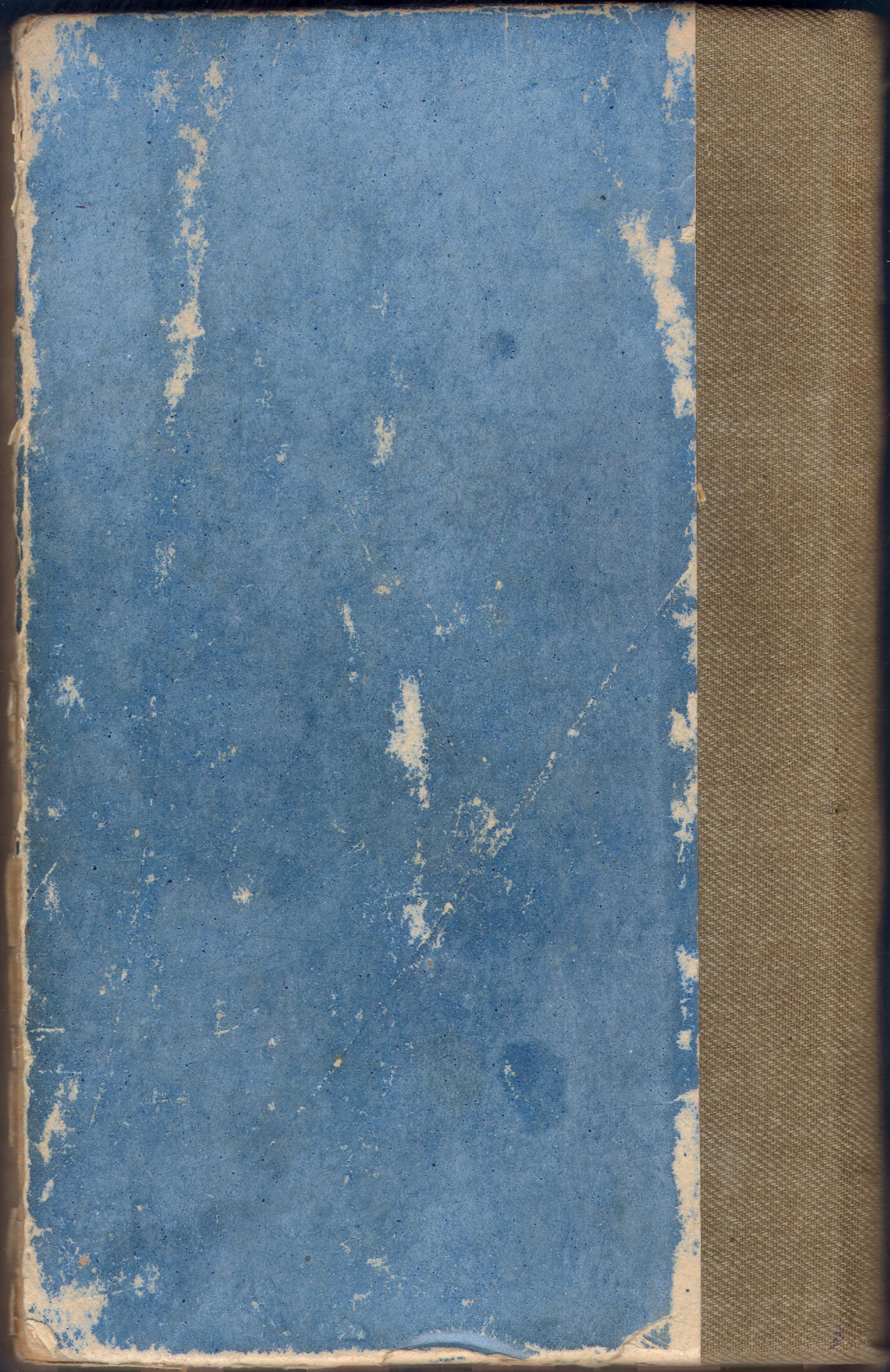
— CP PK
581256

Гусев

Харьков

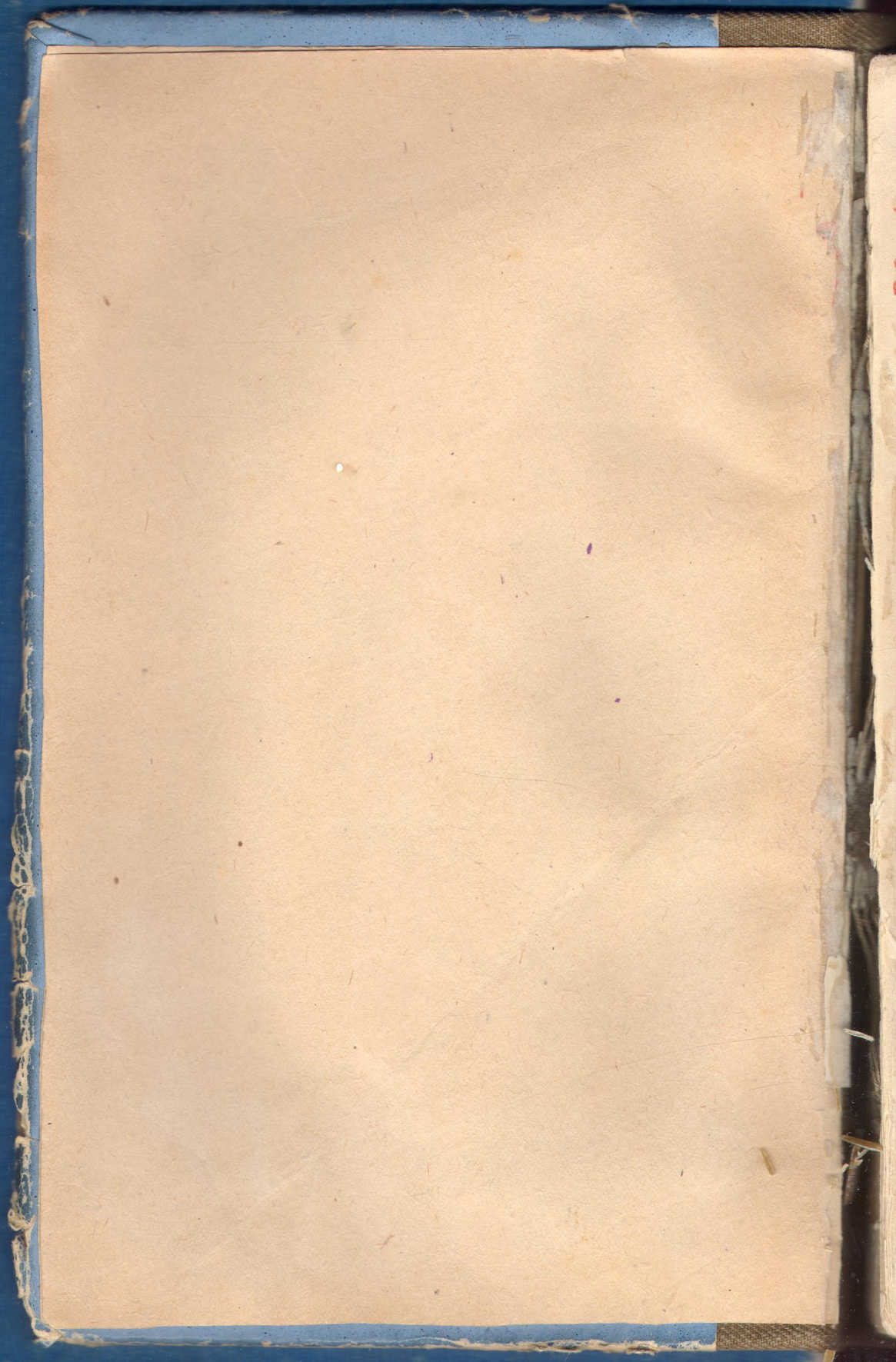
1910 г.

11.11.1910



CP PR
581266

C. O.



83557
Guide historico-indicateur de la ville de Kharkoff,
intitulé Kharkoff, autrefois et aujourd'hui.

ИСТОРИКО-СПРАВОЧНЫЙ ПУТЕВОДИТЕЛЬ

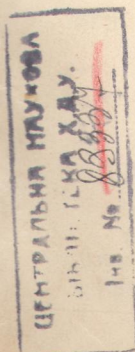
ХАРЬКОВЪ

ЕГО ПРОШЛОЕ И НАСТОЯЩЕЕ

въ рисункахъ и описаніяхъ

съ приложеніемъ снимковъ, воспроизведенныхъ съ рѣдкихъ
картинъ, акварелей, гравюръ, фотографій съ натуры, чертежей,
плановъ города 1768 года и новѣйшаго.

581266
Собралъ и издалъ А. Н. ГУСЕВЪ.



ХАРЬКОВЪ.

Типографія Адольфа Дарре.

1902.

59
2000
09

Дозволено цензурою. Харьковъ, 18-го Іюня 1902 года.

РРЕ
3

пбс
УЧННГ
...КОНГ.
КОВУЛЕВ

1803

1803

1803

1803
1803

Посвящается

ХІІ-му Археологическому Съѣзду
въ Харьковѣ.

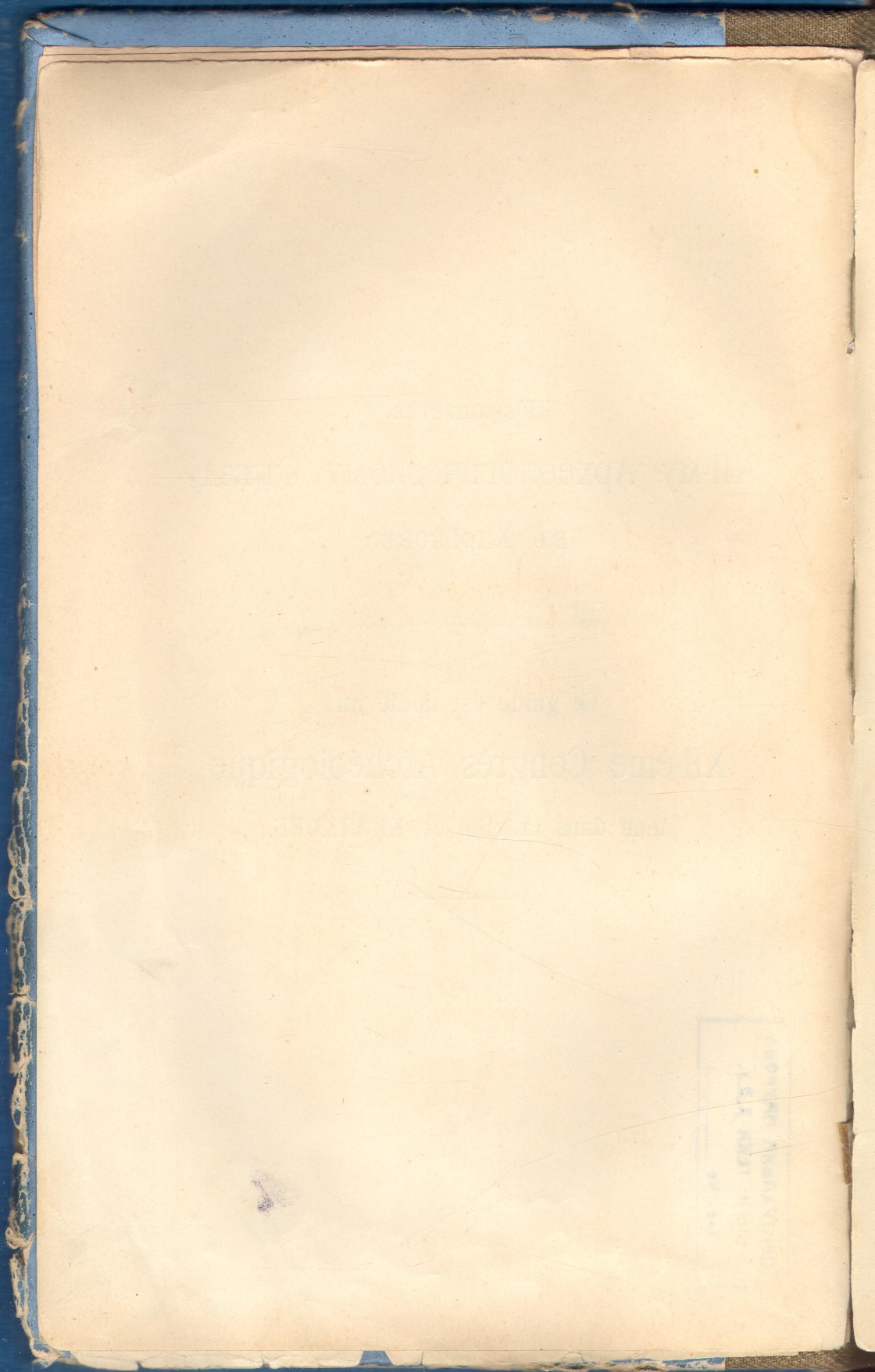


Ce guide est dédié au

XII-ème Congrès Archéologique

tenu dans la ville de KHARKOFF.





ПРЕДИСЛОВІЕ.

Настоящее изданіе, приуроченное къ XII-му Археологическому Съѣзду въ Харьковѣ, заключаетъ въ себѣ сгруппированныя въ одно цѣлое справочныя свѣдѣнія объ исторіи, постепенномъ ростѣ и современномъ состояніи г. Харькова, заимствованныя изъ печатныхъ и рукописныхъ источниковъ.

Имѣя въ виду, что изданія, подобныя настоящему, вырабатываются только годами и притомъ, главнымъ образомъ, при содѣйствіи самой публики, составитель, сознавая, что и въ предлагаемомъ изданіи могутъ быть недостатки и упущенія, обращается съ просьбою къ читателямъ указать ему ¹⁾ на слабыя мѣста въ изданіи, пробѣлы и т. п., которые въ послѣдующихъ изданіяхъ будутъ имъ, по возможности, устранены.

¹⁾ по адресу: Харьковъ, Александру Николаевичу Гусеву, завѣдывающему книжнымъ складомъ Харьковскаго Губернскаго Земства, Сумская 64—1.

ИПЕРИОТОН

Второй раз, как и в первом, мы имеем дело с тем же самым вопросом, а именно: что такое истинная наука? Истинная наука — это не просто набор фактов, это — система, которая позволяет нам понять мир. Она должна быть объективной, то есть не зависеть от наших личных мнений. Она должна быть проверяемой, то есть мы должны иметь возможность проверить ее на практике. И, наконец, она должна быть полезной, то есть помогать нам решать проблемы, которые нас интересуют.

Второй раз, как и в первом, мы имеем дело с тем же самым вопросом, а именно: что такое истинная наука? Истинная наука — это не просто набор фактов, это — система, которая позволяет нам понять мир. Она должна быть объективной, то есть не зависеть от наших личных мнений. Она должна быть проверяемой, то есть мы должны иметь возможность проверить ее на практике. И, наконец, она должна быть полезной, то есть помогать нам решать проблемы, которые нас интересуют.

Рглавленіе.

	Стран.
Историческій очеркъ и современное состояніе города Харь- кова	1
Частное описаніе: монастырь, соборъ, церкви, часовни, молитвенные дома и кладбища. Слободско-украинскіе и Харьковскіе Архипастыри	78
Дѣятельность Харьковскихъ благотворительныхъ, просвѣ- дительныхъ и др. обществъ и учреждений	123
Учебныя заведенія г. Харькова	178
Городское самоуправленіе и хозяйство	199
Списокъ улицъ	209
Свѣдѣнія для пріѣзжающихъ	217

ИСТОРИЧЕСКИЙ ОЧЕРКЪ И СОВРЕМЕННОЕ СОСТОЯНІЕ ГОРОДА ХАРЬКОВА.

Начало Харькова. Въ XVII столѣтіи, почти одновременно, по всей территоріи Харьковской губерніи начали возникать города и селенія,—одни нѣсколькими годами раньше, другіе позже. Такъ какъ Харьковъ въ числѣ ихъ ничѣмъ особеннымъ не отличался, то и основаніе его прошло совершенно незамѣтно; вслѣдствіе этого ни одному изъ историковъ не удалось еще опредѣлить точно года его возникновенія.

Преданіе, которое не даетъ ничего достовѣрнаго, относитъ основаніе города Харькова къ 20-мъ годамъ XVII-го столѣтія, хроно-географическое описаніе 1767 года—къ 1630 году, Кованько—къ 1643, Квитка (Основьяненко)—къ 1646, Филаретъ—къ 1650; авторъ топографическаго описанія Харьковскаго намѣстничества—къ 1653 г., а талантливый изслѣдователь мѣстной старины, проф. Багалъй, склоняясь къ предположенію проф. Аристова, что нынѣшній Харьковъ возникъ на мѣстѣ древняго половецкаго города Шаруканя, полагаетъ, что основаніе Харькова нужно отнести—къ 1655 году; первоначальное же поселеніе черкасъ и къ нѣсколько болѣе раннему времени.

Въ историческихъ актахъ наименованіе «Харьковъ» встрѣчается впервые 23 Марта 1656 года (П. С. З. т. I № 175), въ которомъ Харьковъ называется новымъ, строящимся еще городомъ.

Какъ одинъ изъ наиболѣе многочисленныхъ въ то время пунктовъ Слободской Украины, зарождавшійся Харьковъ, подобно многимъ

русскимъ городамъ XVII столѣтія, лежавшимъ по окраинамъ государства, кромѣ современнаго значенія, какъ административнаго центра, имѣлъ другое, болѣе важное значеніе: онъ игралъ роль крѣпости; самое слово «городъ» означало укрѣпленное мѣсто; а укрѣпляли тогда, живя въ странѣ, постоянно подвергавшейся нападеньямъ татаръ, не одни города—даже самыя маленькія поселенія. Въ Харьковѣ еще въ концѣ XVIII столѣтія и первой четверти прошлаго столѣтія существовали не изгладившіеся совершенно остатки этихъ не существующихъ уже укрѣпленій: «старый земляной валъ», показанный на планѣ 1787 года въ мѣстности, занимаемой теперь городскимъ Карповскимъ садомъ и въ центральной части города—каменная ветхая башня (№ 21)¹⁾ и небольшой земляной ровъ и валъ (№ 29), которые на планѣ города 1817 года предназначались къ уничтоженію.

Названіе города Харькова. Въ «Книгѣ глаголемой Большой Чертежъ», редакція котораго относится къ первой половинѣ XVII стол. (въ 1627 году), а составленіе—къ концу XVI вѣка, ибо «сдѣланъ былъ этотъ чертежъ давно—при прежнихъ государяхъ», уже упоминается о рѣкахъ Харьковѣ, Лопани и Удахѣ, и нѣтъ никакихъ упоминаній о городѣ Харьковѣ²⁾, и, очевидно, названіе города возникло изъ названія рѣки,—какъ, напр.: городъ Олешня отъ рѣки Олешни, городъ Лебединъ по озеру Лебедину, а не наоборотъ, и что поэтому извѣстіе, будто Харьковъ далъ свое имя первый поселенецъ козакъ Харитонъ, по малороссійски Харько, не справедливо.

На открытой ровной степной мѣстности городища являлись единственными естественными укрѣпленіями, и, какъ московское правительство, такъ и первые прочные насельники края—черкасы, пользовались ими для защиты отъ крымскихъ и ногайскихъ татаръ, и Харьковъ не былъ исключеніемъ изъ другихъ слободско-

¹⁾ Гдѣ въ настоящее время мѣсто, образующее уголъ Торговой (Павловской) и Сергіевской площ.

²⁾ „а рѣка Угримъ пала въ Уды, а Лопинъ пала въ Харкову, а Харькова пала въ Уды.... А выше Донецкаго городища, съ правой стороны впала въ Уды рѣка Харкова, отъ городища съ версту, а въ Харкову пала рѣка Лопина“.

украинскихъ городовъ, которые всѣ почти возникли на мѣстѣ старинныхъ городищъ¹⁾.

Харьковское городище. На Харьковское городище явившаяся, по всей вѣроятности, сразу значительная ватага—черкасъ, постоянно пополняясь новыми выходцами, еще до построения настоящихъ городскихъ укрѣплений (вала, рва, стѣны, башенъ), кое-какъ укрѣпившись, «наставили свои дворы на городище» и окружили ихъ низкимъ, рѣдкимъ и ненадежнымъ тыномъ, занявъ возвышенную часть города, которая по чертежу и измѣренію въ 1656 году Чугуевского воеводы Григорія Спѣшнева=530 саженьямъ.

Первоначальное поселеніе Харькова занимало острый возвышенный мысъ, образующій окончаніе водораздѣла между рѣками Лопанью и Харьковомъ. Къ западу этотъ мысъ представлялъ крутой обрывъ въ долину рѣки Лопани, а съ востока—болѣе пологій въ долину рѣки Харькова. Долины обѣихъ рѣкъ представляли съ трехъ сторонъ широкія болотистыя мѣстности, поросшія частымъ луговымъ лѣсомъ, съ массою мелкихъ рѣчныхъ рукавовъ и озеръ, существовавшихъ еще недавно (Нетечи, озера въ за Лопанской и за Харьковской частяхъ), а съ 4-й—оно прикрывалось между рѣчками густымъ лѣсомъ, по горѣ. Оно представляло такое скрытое убѣжище, что, вѣроятно, избрано было для поселенія еще первыми переселенцами, которые по слабости своихъ силъ, не были въ состояніи защищать открыто себя и свои имущества отъ хищничества татаръ.

Весь этотъ возвышенный мысъ изрытъ былъ пещерными ходами, большая часть которыхъ отъ времени уже завалилась,

¹⁾ Въ пользу древняго происхожденія городищъ говоритъ также и ихъ устройство. Всѣ они представляютъ изъ себя укрѣпленія; расположены обыкновенно на возвышенныхъ берегахъ рѣкъ и вообще въ неприступныхъ мѣстахъ (лѣсистыхъ и болотистыхъ); вездѣ валы и рвы по большей части двойные; къ главной площади постоянно примыкаетъ придатокъ предназначенный для устройства отдѣльнаго передового укрѣпленія; боевая сторона всѣхъ городищъ, въ зависимости отъ мѣстности, замѣтно обращена не противъ Руси, а отъ Руси.

нѣкоторые сохранились и ихъ утилизируютъ хозяева для своихъ цѣлей, преимущественно для храненія вина. Наиболѣе сохранились тѣ, которые находятся при погребяхъ гг. Жевержеевыхъ, на ю.-з. и ю.-в. углахъ зданія гостиннаго двора (№№ 1 и 2).

Первый харьковскій осадчій. Подобно другимъ партіямъ переселенцевъ, имѣвшимъ своихъ предводителей, харьковская пришла подъ начальствомъ нѣкогого Ивана Каркача¹⁾, который былъ первымъ харьковскимъ осадчимъ, что видно изъ хроно-географическаго описанія 1767 года и подтверждается другимъ документомъ, представленнымъ въ Екатерининскую комиссію.

Обязанности воеводы. Рядомъ съ козацкимъ малороссійскимъ управленіемъ дѣйствовало и центральное русское, въ лицѣ воеводъ. На обязанности воеводы лежало заботиться о городскихъ укрѣпленіяхъ, завѣдывать русскими служилыми людьми, состоящими при нихъ: онъ завѣдывалъ городскими караулами и посылалъ разъѣзды въ степь, «чтобы татаровя и воры-черкасы къ Харькову безвѣстно не пришли и людей не побили и въ полонъ не поймали и конскихъ и животинскихъ стадъ не отогнали». Относительно движенія татаръ воевода долженъ былъ немедленно извѣщать бѣлгородскаго воеводу. На храненіи у воеводы былъ ключъ отъ порохового погреба — «зелейной казны», — онъ раздавалъ и записывалъ приходъ и расходъ огнестрѣльныхъ припасовъ.

Воевода Воинъ Селифоновъ пробылъ въ Харьковѣ съ 1655 года по 1658 г. и въ теченіе этого времени окончилъ укрѣпленіе города.

Опись города Харькова 1663 года. Такъ какъ подлинныя строельныя книги города Харькова, о которыхъ сообщаетъ опись 1686 года, повидимому, не розысканы, то объ укрѣпленіяхъ Харькова первое понятіе можно получить изъ описи города Харькова 1663 года, составленной всего 5 лѣтъ спустя послѣ постройки города. Крѣпость Харькова или острогъ состояла изъ дубоваго

¹⁾ Одинъ изъ переулковъ города, называвшійся раньше Гвоздиковскимъ, переименованъ въ 1894 году, по постановленію Городской Думы, въ Каркачевскій по имени перваго Харьковскаго осадчаго.

тына съ обламами, котками, помостами и засыпными тарасами¹⁾. Тынъ былъ окружень ровомъ. Затѣмъ былъ построенъ другой тынъ, и сдѣланъ былъ ровъ въ ширину и глубину по 2 сажени. Въ стѣнахъ находилось 10 башенъ, покрытыхъ дранью; однѣ изъ нихъ были проѣзжія, имѣвшія ворота, другія глухія; вся окружность стѣны=475 саженьмъ (немного менѣ одной версты); форму она имѣла четырехугольную; на четырехъ углахъ ея было по башнѣ, которыя носили названіе наугольныхъ: одна изъ нихъ была вмѣстѣ съ тѣмъ и вѣстовой; въ ней висѣлъ вѣстовой колоколь; другая находилась у р. Харькова, третья и четвертая—у рѣки Лопани (Лопинская); изъ шести остальныхъ башенъ одна называлась Московской, другая—Чугуевской, третья—Тайницкой; остальные—Рождественская, Никольская, Протопоповская, Деркачевская, Новая, Шаповаловская; въ этой послѣдней помѣщался тайникъ съ колодеземъ, простиравшійся въ длину до 16 сажень, а поперекъ на $1\frac{1}{2}$ сажени. Всѣ башни были устроены одинаково: съ обламами и шатрами и возвышались отъ $4\frac{1}{4}$ до $6\frac{1}{4}$ сажень надъ стѣною.

Около рва, подлѣ города, былъ набить частоколъ (честикъ), состоявшій изъ кольевъ, расположенныхъ на близкомъ разстояніи другъ отъ друга въ шахматномъ порядкѣ; колья были вбиты въ дубовыя колоды; позади честика были еще расположены надолбы—обрубки дерева, стоймя вкопанные въ землю въ одинъ или нѣсколько рядовъ.

Въ 1660—1662 годахъ къ прежнему харьковскому острогу или крѣпости пристроенъ новый пригородокъ; окружность его равнялась 240 саж.; стѣна состояла изъ стоячаго дубоваго тына съ обламами, котками и помостами; башни еще не были поставлены; высота стѣны до обломовъ= $1\frac{1}{2}$ саж. Острожекъ предназна-

¹⁾ Обламы—брустверь въ стѣнѣ высотой по грудь стрѣлка; котки—бревна, помѣщавшіяся на вершинѣ стѣны или башни, и скатывались на врага во время приступа; стѣна, рубленая—тарасами, состояла изъ двухъ вѣнчатыхъ стѣнъ, расположенныхъ параллельно другъ другу на толщину ограды; онѣ соединялись другъ съ другомъ подъ прямымъ угломъ поперечными стѣнами, такъ что образовывались клѣтки, которыя наполнялись землею или камнями.

чался для осаднаго времени, и для этого въ немъ было выкопано 4 колодца.

Внутри крѣпости важнѣйшими постройками были: соборный храмъ во имя Успенія Пресвятой Богородицы, приказная изба—занимавшая пространство въ 3 саж., государевъ дворъ, а въ немъ хоромы—двѣ горницы съ сѣнями, да баня съ сѣнями, да конюшня, да житница, да амбаръ.

Въ то время городъ Харьковъ состоялъ какъ бы изъ двухъ городовъ: одинъ внутренний, помѣщавшійся въ крѣпости; другой—между крѣпостью и наружной стѣною; послѣдній назывался большимъ городомъ и «мистомъ». Кромѣ козаковъ, въ этомъ второмъ городѣ жили еще мѣщане, занимавшіеся разными промыслами и торговлею. Такимъ образомъ, городъ Харьковъ, лежащій въ углу сливающихся двухъ рѣкъ, бывшихъ, по свидѣтельству многихъ писателей, въ то время очень полноводными, былъ защищенъ, кромѣ своихъ искусственныхъ сооружений, съ трехъ сторонъ водою, съ четвертой, съ сѣвера, его защищалъ дремучій лѣсъ, доходившій въ былыя времена до самаго города. Дикіе хищники-татары и калмыки, ловкіе и неуловимые въ степи, не любили лѣса и избѣгали его¹⁾.

Съ восточной стороны города, подъ горою, рѣка Харьковъ текла въ болотистой долинѣ, по которой разбросаны были рощи; эти болота простирались отъ города на далекое разстояніе; съ южной и западной стороны Харьковъ былъ окруженъ дико растущими плодовыми деревьями—яблоневыми, грушевыми, вишневыми, черешневыми, волошскихъ орѣховъ, которыя не только росли, но и давали плодъ, и другими, а также сосновыми и бе-

¹⁾ Вотъ какъ жили, напр., обыватели города Харькова въ XVII столѣтіи: и днемъ и ночью воевода долженъ былъ держать вездѣ караулы; на пашню и сѣнокосъ жители могли выходить только тогда, когда ничего не было слышно о татарахъ и при томъ „не малыми людьми съ пищалями и всякимъ оружіемъ“. Городъ и острогъ на ночь запирались и ключъ былъ у воеводы. Скотъ лѣтомъ можно было выгонять, „только провѣдавъ про воинскихъ людей до прями“. Въ жаркіе лѣтніе дни бань топить было нельзя, съ огнемъ поздно не сидѣть, а пищу готовить нужно было подальше отъ жилья въ особыхъ печахъ.

резовыми рощами, которыя далѣе на западъ прерывались снова болотами по теченію рѣки Лопани. А дальше, за этими рощами и болотами, съ нагорной части города, съ крѣпости, видны были синѣющіе лѣса, уходящіе въ даль.

Заселеніе города Харькова. Послѣ устройства укрѣпленія города, Харьковъ сталъ заселяться очень скоро и, на первыхъ же порахъ, явился оплотомъ для защиты отъ губительныхъ и всеокрушающихъ набѣговъ татаръ. Харькову, подобно его старѣйшимъ собратьямъ по возникновенію на Московской Украинѣ—Бѣлгороду, Осколу, Корочѣ, Путивлю, Тамбову, Воронежу, Коротояку и другимъ пришлось ограждаться засѣками, или линіями, отчасти искусственныхъ укрѣпленій: въ мѣстахъ лѣсистыхъ, по дорогамъ, пришлось валить деревья; на рѣчныхъ бродахъ вбивать колья и сваи, чтобы прервать «сакмы» или пути, которыми обыкновенно вторгались татары. Хотя, къ сожалѣнію, и не сохранилось никакихъ слѣдовъ, какимъ «народомъ» приставникъ царскій Воинъ Селифонтовъ, строилъ городъ, но все свидѣтельствуеъ, что и набѣги татаръ не мѣшали селиться въ пригородѣ Харькова козакамъ-черкасамъ ¹⁾ и выходцамъ русскимъ.

Харьковъ, какъ полковой городъ. Въ теченіе ста лѣтъ (до 1765 года) городъ Харьковъ считался полковымъ городомъ Харьковскаго слободскаго полка ²⁾, т. е. одного изъ полковъ, на которые дѣлилась въ то время Слободская Украина.

Полки эти были: Сумской, Ахтырскій и Харьковскій; въслѣдствіи Харьковскій полкъ раздѣлился на два: Харьковскій и Изюмскій; а Петръ 1-й въ 1700 г. причислилъ къ нимъ еще и пятый—Острогожскій.

Округъ Харьковскаго полка занималъ земли нынѣшнихъ уѣздовъ: Харьковскаго, Валковскаго, частью Зміевского и Волчанскаго, и состоялъ изъ города Харькова и мѣстечекъ Липцовъ,

¹⁾ Слово „Козакъ, вѣроятно, происхожденія татарскаго и означаетъ вольнаго, свободнаго, легко вооруженнаго воина — всадника, — Черкасами въ Московской Руси назывались днѣпровскіе козаки. Это названіе распространилось въслѣдствіи на весь южно-русскій народъ.

²⁾ Полкъ Харьковскій именовался въ царскихъ указахъ и грамотахъ послѣ Сумскаго и Ахтырскаго.

Дергачей, Ольшаны, Мерефы, Соколова, Хотомли и Волчьихъ водъ, разныхъ селеній, деревень, хуторовъ и нѣсколькихъ укрѣпленій или городковъ.

Полковой городъ Харьковъ, съ предмѣстьями, сперва былъ разбросанъ между рѣками Харьковомъ съ Нетечью и Лопанью по горѣ и подгорью или Подолу, а потомъ постепенно расширялся за обѣ рѣки. Въ крѣпости или собственно въ городѣ, имѣвшемъ круглую форму, были церкви: соборная Успенія Богородицы и Покровская съ приходскою школою¹⁾. Въ крѣпости были церкви: Николаевская — сперва Кладбищенская, деревянная, восточнѣе нынѣшней — потомъ каменная, приходская, великолѣпнѣе обветшавшаго тогда собора. Троицкая приходская, Жень Муроносицъ, Кладбищенская далеко за городомъ, въ садахъ. Всѣ вначалѣ были, кромѣ Покровской, деревянные. Городъ былъ окруженъ съ запада и юга садами и рощами.

Въ силу военного характера устройства края, Харьковъ дѣлился по управленію, на двѣ козацкія сотни, сотни и сотенныя управленія, стоявшія во главѣ сотенъ, были подчинены полковой канцеляріи, имѣвшей пребываніе въ Харьковѣ. Полковой же канцеляріи были подчинены городничій и городской атаманъ, на обязанности которыхъ лежали главнѣйшія заботы по внѣшнему благоустройству города и т. п. Сама же полковая канцелярія, вмѣстѣ съ полковой старшиной, находилась въ непосредственномъ подчиненіи командира слободскихъ полковъ, а затѣмъ уже начальника украинской дивизіи, который былъ главнымъ лицомъ по управленію краемъ; въ нѣкоторыхъ отрасляхъ городского благоустройства принимали участіе цехмистры, выборныя лица по управленію ремесленными цехами.

18 Января 1765 года послѣдовало Высочайшее повелѣніе объ учрежденіи Слободско-Украинской (Харьковской) губерніи, а 6 Іюля дана инструкція губернатору и провинціальнымъ канцеляріямъ,

¹⁾ Съ 1727 года школа обращена въ духовный коллегіумъ; Покровская церковь въ училищный монастырь; при коллегіумѣ впослѣдствіи устроенъ сиропитательный домъ и открыты для дѣтей тѣхъ сословій „классы“ разныхъ наукъ и языковъ, существовавшіе до 1741 г., и потомъ возстановленные въ 1768 г.

на основаніи коей переименованы: слободскіе полки—въ гусарскіе, съ оставленіемъ имъ прежнихъ названій, офицеры—въ соотвѣтственные армейскіе чины, полковые города—въ провинціальныя, а другіе въ комиссарскіе и воеводскіе. Гвардіи секундъ-маіоръ Евдокимъ Алексѣвичъ Щербининъ¹⁾ назначенъ і губернаторомъ образовавшейся губерніи.

Харьковъ отъ учрежденія губерніи до преобразованія въ намістничество (1765—1780 г. г.). Харьковъ названъ губернскимъ городомъ. Нѣкоторыя деревянныя церкви въ немъ замѣнены каменными и построены четыре новыя деревянныя. Изъ другихъ построекъ въ городѣ или крѣпости (съ двумя уже обветшалыми рвами) были каменные: губернаторскій домъ и нѣкоторыя лавки гостиннаго двора. Въ крѣпости находились: сиропитательный домъ или бурса, гдѣ и нынѣ духовное училище, домъ протоіерея Шванскаго (противъ дома дворянскаго собранія). Дома въ то время обдѣлывались снаружи глиною съ набивкою битого кирпича и бѣлились мѣломъ; оштукатуренныхъ снаружи домовъ было очень мало; внутреннія гладкія деревянныя стѣны нѣкоторыхъ домовъ сохранялись въ естественномъ ихъ видѣ и мысли.

Слободско-Украинская губернія составлена была изъ бывшихъ Слободскихъ козачьихъ 5 полковъ съ переименованіемъ козаковъ войсковыми казенными обывателями; въ Харьковѣ учреждена была губернская канцелярія, которая существовала по 1780 г., а въ томъ году открыто Харьковское намістничество, состоявшее изъ 15 уѣздовъ: Харьковскаго, Изюмскаго, Чугуевскаго, Волчанскаго, Золочевского, Хотмышскаго, Миропольскаго, Бѣлопольскаго, Лебединскаго, Недригайловскаго, Сумскаго, Ахтырскаго, Богодуховскаго, Краснокутскаго и Валковскаго.

Харьковъ во время намістничества. При Императрицѣ Екатеринѣ II-й, съ переименованіемъ Слободско-Украинской губерніи въ Харьковское намістничество въ 1780 году, городъ Харьковъ дѣлается главнымъ городомъ Харьковскаго намістничества. Изъ

¹⁾ Называвшаяся ранѣе улица Гвоздиковская 2-я, въ 1894 году, по постановленію Городской Думы, переименована въ Щербинскую по имени перваго Харьковскаго губернатора.

новыхъ зданій въ то время замѣчательнѣйшія были въ крѣпости: намѣстнической прекрасный каменный домъ въ два этажа, построенный при Щербининѣ, и деревянный домъ, обложенный кирпичемъ съ тронною залою (гдѣ университетская церковь и торжественный залъ), банковская контора, гдѣ въ наше время такъ наз. Суздальскій рядъ, гусарскія конюшни, караульные сараи, каменные двухъ-этажныя школы и на воротахъ библіотека въ училищномъ монастырѣ; домъ магистрата и полиціи, гдѣ теперь строющееся новое зданіе университетской библіотеки, каменные лавки съ погребами. Въ эти то годы заложено и доведено почти подъ крышу второго этажа огромное зданіе съ колоннадою для всѣхъ присутственныхъ мѣстъ, фронтальный фасадъ которыхъ представлялъ собою хорду круга и потому былъ, по словамъ харьковскихъ старожиловъ, ненавистенъ для прямолинейной души бывшаго ген.-губ. Кokoшкина. По распоряженію его въ 1853 году все зданіе было сломано, и выстроено то, которое въ настоящее время мозолить обывателямъ глаза своею однообразною, прямою линіею. За Лопанью выстроенъ домъ для аптеки, а за Харьковомъ— для почтовой конторы. Сооруженный въ тѣ же годы военный «хлѣбный магазей» сзади нынѣшней лютеранской кирхи уцѣлѣлъ и до днесь.

Внѣ крѣпости были: вокругъ торговая площадь съ деревянными лавками; училищный домъ, зависѣвшій отъ губернскаго Правленія, гдѣ была старая гимназія (теперь домъ университета на Московской улицѣ); домъ приказа общественного призрѣнія; деревянный двухъ-этажный домъ для арестантовъ, каменный мостъ на трехъ сводахъ чрезъ Лопань. За рѣкою Харьковомъ: каменная церковь во имя Архистратига Михаила, каменный почтовый домъ и общественный хлѣбный магазинъ.

Намѣстничество просуществовало 17 лѣтъ до 1796 г., т. е. до воцѣлствія на престолъ Императора Павла 1-го, при которомъ Харьковъ сдѣлался губернскимъ городомъ и его исторія дѣлается общею всѣхъ русскихъ городовъ въ предѣлахъ жалованной грамоты городамъ 1785 года. Во время Павла 1-го, какъ извѣстно, Екатерининскія учрежденія были отмѣнены, а съ воцареніемъ Александра 1-го положеніе 1785 года опять получило зна-

ченіе и прежнее устройство, при которомъ вся власть управленія городомъ сосредоточилась въ рукахъ губернскаго начальства и центрального правительства. Изданное 16 Іюня 1870 года городовое положеніе, принесло, въ теченіе двадцати лѣтъ своего примѣненія, немаловажную пользу. Благоустройство городскихъ поселеній замѣтно поднялось, и улучшились многія условія городской жизни. Съ 11 Іюня 1892 года введено въ дѣйствіе новое городовое положеніе вслѣдствіе того, что на ряду съ благопріятными явленіями, обнаружались несовершенства, требовавшія исправленія.

Харьковъ отъ переименованія намістничества опять въ губернію. Въ 1796 году преобразована Слободско-Украинская губернія, въ границахъ 1765 года, съ возстановленіемъ, на основаніи Высочайшаго повелѣнія отъ 12 Декабря, прежнихъ границъ ея.

Въ 1835 г., на основаніи Высочайшаго повелѣнія, Слободско-Украинская губернія переименована въ Харьковскую по главному городу Харькову и поступила въ вѣдѣніе Черниговскаго, Полтавскаго и Харьковского генераль-губернатора, которымъ былъ графъ Левашевъ.

Гербъ Города. Характеристика всей области изображена въ гербѣ губерніи и вмѣстѣ губернскаго города. Во время существованія въ Слободской Украинѣ козацкой службѣ полки не имѣли своихъ гербовъ, но гербъ каждаго полковника былъ и гербомъ состоящаго подъ его начальствомъ полка и городъ Харьковъ изстари носилъ въ гербѣ напряженный лукъ со стрѣлою.

При учрежденіи въ 1765 году Слободско-Украинской губерніи проектированъ былъ для нея гербъ: «на тучной пажити конь, легкихъ, красивыхъ статей, свободно гуляющій». При образованіи Харьковского намістничества въ 1780 году, Высочайше утверждень для Харьковского намістничества и города Харькова гербъ: «въ зеленомъ полѣ положенные крестообразно рогъ изобилія съ находящимися въ немъ плодами и цвѣтами и Кадуцей или Меркуріевъ жезлъ изъявляющіе, какъ обиліе окружныхъ странъ того города, такъ и торговлю, производимую на бывающей тамъ знатной ярмаркѣ. Сіе внесено и во всѣ вновь сочиненные гербы въ верхней части щита въ означеніе того, что тѣ города принадлежатъ Харьковскому намістничеству». Гербъ этотъ сохраненъ

въ своемъ назначеніи и для губерніи, снова образованной изъ намѣстничества (1796 г.).

5 Іюля 1878 года Высочайше утвержденъ, въ числѣ другихъ 45 гербовъ, новый гербъ Харьковской губерніи: «въ серебряномъ щитѣ,—черная оторванная конская голова, съ червлеными глазами и языкомъ, въ червеной главѣ щита,—золотая о шести лучахъ звѣзда, между двумя золотыми византійскими монетами. Щитъ увѣнчанъ Императорскою короною и окруженъ дубовыми листьями, соединенными Андреевскою лентою»; въ 1887 году, по ходатайству Харьковскаго дворянскаго общества о возвращеніи Харьковской губерніи ея прежняго герба, дарованнаго въ 1781 г. Императрицей Екатериной II въ 21 день Мая 1781 года, Высочайше повелѣно: «возвратить Харьковской губерніи ея прежній гербъ съ изображеніемъ Кадуцея и рога изобилія, но съ тѣмъ однако, чтобы надъ таковымъ гербомъ изображена была Императорская корона, а по бокамъ сдѣланы украшенія, какъ въ гербѣ 1878 г.».

Географическое положеніе города. Харьковъ, съ 1835 года губернский городъ Харьковской губерніи, лежитъ подъ $50^{\circ} 0'$ сѣверной широты и $53^{\circ} 54'$ восточной долготы ¹⁾. По опредѣленію профес. Г. В. Левицкаго географическая широта обсерваторіи Харьковскаго университета равна $50^{\circ} 0' 10''$ и долгота по времени: отъ Пулкова 23 м. 38 сек., отъ Гринвича 2 часа 24 м. 56 сек.

Высота нуля барометра при меридіанномъ кругѣ Харьковской обсерваторіи = 138,5 метра.

Результаты инженерныхъ нивелировокъ и геодезическихъ работъ показываютъ, что Харьковъ лежитъ внутри топографической котловины, вытянутой съ СЗ. на ЮВ. и ограниченной съ сѣвера Орловско-Воронежской возвышенностью, а съ юга Донецкимъ кряжемъ и отчасти Днѣпровскимъ кристаллическимъ плато. Начиная отъ Курска (вокзалъ), высота котораго по опредѣленію

¹⁾ Харьковъ лежитъ подъ широтою 50° , которой онъ обязанъ наибольшимъ днемъ въ 16 ч. 09 м. (10—13 Іюня) и наименьшимъ въ 7 ч. 51 мин. (2 Декабря). Въ первой изъ нихъ высота солнца достигаетъ $63^{\circ} 28'$ и во второй только $16^{\circ} 32'$, слѣдовательно, разность въ наклоненіи полуденныхъ лучей = $46^{\circ} 56'$.

профес. Л. О. Струве въ 1899 году = 81,1 саж., мѣстность замѣтно понижается къ Харькову и достигаетъ только 47,2 саж. надъ уровнемъ Чернаго моря. Средняя абсолютная высота города = 54,54 саж. Съ запада и съ востока Харьковъ также окруженъ болѣе возвышенными пунктами.

Геологическаго строенія мѣстности, въ которой лежитъ Харьковъ, впервые касается профес. Н. Борисякъ въ Сборникѣ матеріаловъ, относящихся до геологіи Ю. Россіи, кн. I, Харьковъ 1867 г. Затѣмъ слѣдуютъ: описаніе, сдѣланное въ общихъ чертахъ профес. И. Леваковскимъ, въ ст. «О почвѣ и водѣ города Харькова», упоминается о геологіи Харькова въ работѣ и въ докладѣ профес. А. Гурова (1889 г.) и, наконецъ, въ геологическомъ описаніи города Харькова П. Пустовитова—Харьковъ, 1893 г.

Сообщеніе профес. И. Леваковского, какъ старожила Харьковъ и много изучавшаго вообще Харьковскую губернію и ея мѣловыя отложенія, особенно цѣнны и основывались главн. образ. на изученіи естественныхъ обнаженій почвы и разрывовъ, что, конечно, не могло дать такихъ точныхъ и полныхъ свѣдѣній, какъ изученіе по искусственнымъ и притомъ простирающимся на значительную глубину обнаженіямъ¹⁾. Въ болѣе счастливыя условія наблюденія былъ поставленъ профес. А. Гуровъ, со времени развитія въ Харьковѣ буровыхъ колодцевъ, которые доставили ему еще новый способъ къ изученію строенія мѣстности города и послужившіе для г. Пустовитова главнымъ матеріаломъ при изученіи породъ, залегающихъ подъ городомъ, ихъ стратиграфическихъ отношеній, свойствъ и особенностей.

Однѣ части города, точнѣе его наиболѣе высоко расположенные кварталы, какъ показываетъ строеніе овраговъ выше Технологическаго института, расположенныхъ на коренной почвѣ—*зеленовато-сѣромъ глауконитовомъ то рыхломъ, то твердомъ глинистомъ песчаникѣ (типическая Харьковская порода)* занима-

¹⁾ Буровая скважина въ артезианскомъ колодцѣ при водокачкѣ водопровода достигаетъ болѣе 305 футовъ глубины; интересны также буренія, произведенныя при постройкѣ новыхъ желѣзныхъ мостовъ Лопанскаго и Харьковскаго.

югъ возвышенныя площади; другія части занимаютъ современные рѣчныя образованія (аллювіальныя наносныя, намывныя), которые, не смотря на сравнительную простоту своего геологическаго строенія, содержатъ въ себѣ слѣдующія различныя группы мѣстностей: обнаженные сыпучіе пески (Журавлевка, Заиковка, Аравія, Москалевка, дальняя часть Клочковской улицы и подножіе перваго уступа по лѣвой сторонѣ р. Харькова; болотисто-перегнойную почву съ глинистою подпочвою (за Лопанская низменность и Рыжовскій участокъ за Харьковомъ); болотисто-перегнойную почву съ песчаную подпочвою (окрестность Попова озера, левады, Цыгаревскій садъ, окраина Москалевки); навозную почву (набережныя, базары, Сидѣльниковскій пер.); супесчаную почву остальныя части аллювіальной площади.

Харьковъ и его окрестности, раскинувшись на большое пространство по долинамъ рѣкъ Харькова и Лопани, такъ и по водораздѣльной возвышенности ихъ, въ мѣстностяхъ различныхъ между собою по своему геологическому образованію и строенію вслѣдствіе чего—различныхъ по своимъ свойствамъ. Своими окраинами онъ захватываетъ правый берегъ долины рѣки Лопани и лѣвый долины Харькова. По городу (окраинѣ) протекаетъ еще ручей Немышля, обтекающій городъ съ В., имѣя направленіе съ В. на СЗ. и впадаетъ въ рѣку Харьковъ на Журавлевкѣ.

Пески, окружающіе городъ со всѣхъ почти сторонъ, простираются верстъ на 15 и болѣе; сыпучіе идутъ верстъ на 25 по направленію къ селенію Ольшаны. Эта песчаная окружность играетъ довольно значительную роль въ мѣстной климатологіи. Въ Харьковѣ и окрестностяхъ его снѣгъ пропадаетъ и весна развивается ранѣе, нежели въ мѣстахъ верстъ за 30 къ С.

Харьковская возвышенность поднимается въ самомъ высокомъ пунктѣ (у лютеранскаго кладбища, по Пушкинской улицѣ) на 78,390 саж. (167,25 м.) надъ нормальнымъ уровнемъ Чернаго моря, низменныя части (Основянская улица, вблизи Квиткинской гребли, Лопанская набережная у Бурсацкаго моста понижаются до 47,271 саж. (100,88 м.) надъ уровнемъ Чернаго моря).

Землетрясенія въ Харьковѣ рѣдки. Были въ 1829, 1836 и 1876 г. г.

Климатъ. Первые метеорологическія наблюденія въ г. Харьковѣ были организованы въ 1841 г. проф. Лапшинымъ и продолжались до 1849 г. Возобновляются они въ 1870 г. проф. Морозовымъ и ведутся имъ до самой его смерти (1899 г.). Неудовлетворительное мѣстоположеніе послѣдней станціи побудило профес. Н. Пильчикова заняться устройствомъ новой метеор. станціи. Послѣдняя начала функціонировать съ 1 января 1892 г., и, постепенно расширяясь, въ настоящее время обладает полнымъ комплектомъ инструментовъ, необходимыхъ для метеор. наблюденій. Кромѣ того для всѣхъ метеорологическихъ элементовъ имѣются приборы, дающіе непрерывную запись элемента.

Въ послѣдующемъ приведены результаты изъ всѣхъ рядовъ наблюденій; гдѣ же этого оказалось невозможно сдѣлать, брались данныя послѣдней станціи за время 1892—1900 г. г.

Средняя t° воздуха въ Харьковѣ $= 6^{\circ},8$ Ц.

Средняя высота барометра въ Харьковѣ $= 748,7$ mm.

Средняя влажность воздуха въ Харьковѣ $=$ абсол. 6,2 mm.;
отн. 74%

Среднее количество осадковъ въ Харьковѣ $= 517,0$ mm.

Средняя скорость вѣтра въ Харьковѣ $= 2,8$ м. въ секунду ¹⁾.

Для сравненія приводимъ многолѣтнія данныя городовъ:

	Температура	Давленіе	Абсолютная влажность	Относительная влажность	Скорость вѣтра	Осадки
С.-Петербургъ	3,7	758,5	5,6	78	4,3	475,0
Москва	3,9	747,2	5,8	79	3,4	535,0
Кіевъ	6,8	745,3	6,7	78	3,6	540
Одесса.	9,6	756,8	7,4	75	4,3	420

Приведенныя данныя показываютъ, что Харьковѣ имѣетъ климатъ умѣренный, приближающійся къ теплему; но онъ отличается большимъ непостоянствомъ, рѣзкостью переходовъ и

¹⁾ Наибольшая скорость вѣтра въ Харьковѣ, отмѣченная анемометромъ метеорологической станціи $= 14$ метровъ въ секунду).

является типичнымъ не равномернымъ континентальнымъ, зависящимъ отъ близкаго сосѣдства степной полосы (съ юга и востока) и отсутствія горъ и лѣсовъ, которыми мѣстность Харьковской губерніи могла бы прикрываться съ сѣвера.

Температура воздуха (табл. 1, 2). Средняя годовая температура г. Харькова, изъ всѣхъ рядовъ наблюдений, равна $6^{\circ},8$ Ц. Самый теплый годъ (1885) имѣлъ средн. температуру $8^{\circ},3$, а самый холодный (1893) $5^{\circ},5$. Среднія температуры временъ года: зимы— $6^{\circ},5$, весны $6^{\circ},7$, лѣта $19^{\circ},9$ и осени $7^{\circ},4$. Самый холодный мѣсяцъ (крив. I)—Январь со средней температурой— $8^{\circ},3$, самый теплый—Июль, съ темпер. $21^{\circ},2$. Кромѣ Января и Июля, крайнія температуры наступаютъ и въ другіе сосѣдніе мѣсяцы, и за 40 лѣтн. промежутокъ времени самыми холодными мѣсяцами были Январь—21 разъ, Февраль—16, Декабрь—2 и Мартъ—1 разъ, а самыми теплыми: Июль—31 разъ, Августъ—5, Июнь—4. Въ году и въ отдѣльные мѣсяцы средн. температуры г. Харькова приблизительно такія же (разность меньше $1/2^{\circ}$), какъ температуры слѣдующихъ городовъ Европ. Россіи:

Въ Январѣ:	Псковъ—Витебскъ—	Харьковъ—Луганскъ—Астрахань
„ Февралѣ:	Гельсингфорсъ—Могилевъ	„ „ „
„ Мартѣ:	Виндава—Минскъ	„ „ „
„ Апрѣлѣ:	Варшава—Пинскъ—Кіевъ	„ Царицынъ—Гурьевъ
„ Маѣ:	Каменецъ-Подол.—Полтава	„ Урюпинская—Уральскъ
„ Июнѣ:	„ „	„ „ Оренбургъ
„ Июлѣ:	Елисаветградъ	„ „
„ Августѣ:	Каменецъ-Подол.—Полтава	„ Саратовъ—Оренбургъ
„ Сентябрѣ:	Житомиръ „	„ 50-я параллель
„ Октябрѣ:	Либавъ—Пинскъ	„ Царицынъ—Гурьевъ
„ Ноябрьрѣ:	Митава „	„ „ „
„ Декабрѣ:	Юрьевъ—Могилевъ	„ „ „
Году:	Пинскъ—Кіевъ	„ Царицынъ—Гурьевъ ¹⁾ .

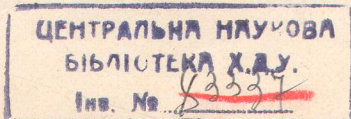
Наибольшія измѣненія въ мѣсячныхъ величинахъ (крайнія значенія ихъ—кривыя II и II') падаютъ на зимніе мѣсяцы (въ среднемъ около 15°), а наименьшія—на лѣтніе (въ ср. около 7°).

¹⁾ Города, лежащіе сѣвернѣе линіи, проведенной чрезъ названные пункты, имѣютъ болѣе низкія температуры, чѣмъ Харьковъ, а лежащіе южнѣе—болѣе высокія температуры.

Самая высокая мѣсячная средняя $25,3^{\circ}$, самая низкая— $15,8^{\circ}$, т. е. мѣсячныя среднія могутъ колебаться въ предѣлахъ $41,1^{\circ}$, между тѣмъ какъ среднее ихъ колебаніе равно $29,5^{\circ}$.

Въ теченіе года (данныя за 1892—1900 г.г.) мы имѣемъ 249 дней (около $\frac{2}{3}$ года), суточные среднія (таб. 2) которыхъ выше 0° , а у остальныхъ 116 ниже 0° . Пять дней въ году имѣютъ сут. среднія выше 25° , и одинъ день ниже— 25° . Въ десять лѣтъ, по одному разу, сут. среднія могутъ быть выше $+30^{\circ}$ и ниже— 30° . Съ 8 Апрѣля до 26 Октября (201 день) среднія суточные выше нуля и въ остальное время по преимуществу ниже, хотя и въ это время нерѣдко встрѣчаются и болѣе высокія температуры. Самое позднее (весной), когда сут. темпер. была въ послѣдній разъ ниже нуля—18 Апрѣля, а самое раннее (осенью), когда она опять опустилась за нуль—15 октября: интервалъ 180 сут. Наибольшая средняя суточн. температура $30^{\circ},1$ падаетъ на Августъ мѣсяцъ, а наименьшая— $30^{\circ},2$ на Январь (слѣд., предѣлы ихъ колебаній $60^{\circ},3$). Подобно мѣсячнымъ величинамъ, самыя большія измѣненія въ суточныхъ среднихъ, при переходѣ отъ одного года къ другому (крайнія ихъ значенія—кривая III и III'), падаютъ на зимніе мѣсяцы (въ среднемъ около 20°), для лѣтнихъ же мѣсяцевъ эти измѣненія почти въ два раза меньше. На зимніе же мѣсяцы падаютъ и наибольшія измѣненія сут. величинъ при переходѣ отъ однихъ сутокъ къ слѣдующимъ. Средняя величина этихъ измѣненій для зимнихъ мѣсяцевъ $3^{\circ},5$, для лѣтнихъ же только $2^{\circ},0$. Въ отдѣльныхъ случаяхъ зимой эти измѣненія доходятъ до 20° , между тѣмъ какъ лѣтомъ они рѣдко превосходятъ 5° .

Морозныхъ дней (наибольшая темпер. нуль и ниже)—84 дня, дней же съ морозомъ (наименьшая темпер. нуль или ниже)—155. Первое число въ отдѣльномъ годѣ можетъ подняться до 100 сут., а второе до 170. Большая часть морозныхъ дней падаетъ на Январь и Декабрь (21 и 20 д.), а дней съ морозомъ на Январь и Февраль (29 и 26). Первый морозъ, въ среднемъ, наступаетъ 27 Октября, а послѣдній 2 Мая. Самое раннее наступленіе перваго мороза—9 Сентября, а самое позднее послѣдняго—14 Мая.



Въ лѣтописи Квитки отмѣчено, что въ Харьковѣ 15 и 17 Мая 1746 года былъ великій снѣгъ и очень холодно.

Зимою *оттепели* въ Харьковѣ повторяются ежегодно и бываютъ преимущественно при вѣтрахъ Ю. и ЮЗ. *Туманы* въ Харьковѣ бываютъ сравнительно рѣдко и преимущественно при вѣтрахъ Ю. и ЮЗ. ¹⁾).

Колебанія температуры лѣтомъ въ теченіе сутокъ (ср. $13^{\circ},7$) значительно превосходятъ зимнія (ср. $6^{\circ},0$), и maximum ихъ падаетъ на Августъ мѣсяцъ (ср. $21^{\circ},2$) и minimum на Декабрь мѣс. (ср. $12^{\circ},9$). Въ отдѣльныхъ случаяхъ эти колебанія могутъ достигать $23^{\circ},5$ (Августъ мѣсяцъ). Абсолютно крайнія температуры (крив. IV, IV'), наблюдавшіяся въ данномъ мѣсяцѣ, очень разнятся другъ отъ друга, и для Февраля мѣсяца разность достигаетъ $46^{\circ},0$. Самая высокая температура, наблюдавшаяся въ Харьковѣ, $+37^{\circ},5$, самая низкая— 35° . Такимъ образомъ, температура колеблется у насъ въ предѣлахъ $72^{\circ},5$.

Давленіе воздуха (таб. 3). Атмосферное давленіе въ г. Харьковѣ, на высотѣ 139,8 мет. надъ уровнемъ Чернаго моря, равно, въ среднемъ за годъ, 748,7 мм. ртут. столба. Наибольшая его величина—750,7 мм. падаетъ на 1900 г., и наименьшая—746,2 мм. на 1845. Высокія давленія (крив. I) свойственны холодному времени года (Январь 752,9, Ноябрь 752,3), низкія—теплому (Іюнь—745,1, Іюль—745,2). Мѣсячныя величины давленія, при переходѣ

¹⁾ „въ 1768 г. съ среднихъ чиселъ ноября по апрѣль лежала нерушимо постоянная зима въ довольномъ количествѣ снѣгу“. 1780 и 1781 г. г. безъ оттепелей съ долговременными при паденіи снѣгу бурями была зима отъ декабря по апрѣль. 1782 въ январѣ и февралѣ продолжалась оттепель съ дождями; были и ясные дни безъ морозовъ; поверхность земли обнажилась, согрѣлась и оттаяла, корни деревьевъ пустили изъ себя соки вверхъ въ стволы и вѣтви, которыя готовы уже были къ развитію; какъ нечаянно послѣ теплой влаги повѣялъ СЗ вѣтеръ и нѣжныя деревья уморилъ. Въ 1839 г. въ Харьковѣ сильною метелью были занесены нижніе этажи домовъ, и въ продолженіе нѣсколькихъ дней по дорогамъ не было проѣзда. Зима 1871 года была очень сурова, 12 февраля напр., по случаю вновь бывшей метели, прихода и отхода поѣздовъ въ Харьковѣ не было; въ 1879, 1887 и 1888 г. г.—многоснѣжныя съ метелями и заносами. Зима въ 1901 и 1902 г. г. отличалась особенно теплой погодой.

отъ одного года къ другому, подвергаются измѣненіямъ (предѣлъ измѣненій—кривыя II, II'). Maximum этихъ измѣненій падаетъ на Февраль мѣсяцъ (21,2 мм.), minimum на Іюль (7,2). Наибольшая мѣсячная величина 758,4, а наименьшая 739,9, слѣд., предѣлъ колебаній 18,5 мм. Въ своихъ крайнихъ значеніяхъ давленіе достигаетъ какъ очень большихъ, такъ и очень низкихъ значеній (крив. III, III'), а именно: верхній предѣлъ равенъ 776,8 мм., и нижній 718,3, т. е. колебанія барометра у насъ происходятъ въ предѣлахъ 58,5 мм.

Что же касается до измѣненій давленія въ теченіе сутокъ, то для зимнихъ мѣсяцевъ оно равно 14 мм., для лѣтнихъ 8. Наибольшее измѣненіе барометра за сутки—23,2 мм. падаетъ на Декабрь мѣсяцъ.

Влажность (таб. 4). Годовая величина относительной влажности равна 74%, при наибольшемъ значеніи въ 78% и наименьшемъ 63%. Среднія мѣсячныя величины (кривая I) мало отличаются отъ годовой. Болѣе влаженъ воздухъ въ холодное время года, въ средн. около 80%, менѣе въ теплое со среднимъ около 60%. Крайнія значенія мѣсячныхъ величинъ (крив. II и II') для холоднаго времени года незначительно отклоняются отъ ихъ многолѣтнихъ значеній (для Февраля разность 9%), болѣе же расходятся эти величины въ концѣ лѣта и въ началѣ осени (для Августа разность 22, Октября 20). Верхній предѣлъ суточныхъ величинъ (крив. III) всегда выше 90%, а зимой достигаетъ даже 100%; наоборотъ, нижній предѣлъ (кр. III') сравнительно очень низокъ, особенно въ теплое время года (Январь 50%, Февраль 60%, Май 29%, Іюль, Августъ 31%). Наибольшія колебанія суточ. величинъ падаютъ на Май (56%) и Апрѣль (52%), а наименьшія на Декабрь (28%) и Январь (29%). Верхній предѣлъ абсолютныхъ крайнихъ величинъ для всѣхъ мѣсяцевъ равенъ 100%, нижній (кр. IV) въ зимнее время—болѣе 40%, а въ лѣтнее около 15% (для Апрѣля даже 11%). Наибольшая суточ. амплитуда бываетъ въ лѣтнее время года со среднимъ значеніемъ болѣе 50%, наименьшая въ зимнее—только 16%.

Осадки (таб. 4). Дождь, снѣгъ, крупа и градъ въ теченіе года даютъ слой воды, высотой въ 51,7 сант. (20,68 дюйм.), что со-

отвѣтствуетъ 584,2 куб. саж. воды на каждую десятину. Изъ этого количества 11,6 сантим. (131,1 куб. саж.)—падаетъ на зиму, 10,8 с. (122,0 к. с.)—на весну, 17,8 сантим. (211,1 к. с.)—на лѣто и 11,5 сантим. (130,0 к. с.)—на осень. Наибольшее количество осадковъ, выпавшихъ въ теченіе года, было 81,9 сантим. (1879 г.), а наименьшее только 32,4 сантим. (1885). Больше всего осадковъ (заштр. столбики) выпадаетъ въ Іюнѣ и Іюлѣ мѣсяцахъ (8,2 и 5,4 сантим.), меньше въ Февралѣ и Мартѣ (3,0 и 3,2 сантим.). На лѣтніе же мѣсяцы и на первый осенній (Іюль 22,8, Августъ 13,8, Сентябрь 14,0) приходятся и наибольшія количества осадковъ, могущихъ выпасть въ теченіе данного мѣсяца. Вообще говоря, эти наибольшія количества осадковъ (см. диаграммы) для всѣхъ мѣсяцевъ года, въ 2—3 раза, а для нѣкоторыхъ и того больше, превосходятъ ихъ среднія значенія. Въ прогивоположность количеству, число дней съ осадками (дождь и снѣгъ) идетъ въ обратномъ порядкѣ. Наибольшее число дней съ осадками (сплош. крив. I) падаетъ на зимніе мѣсяцы (Декабрь 17, Январь 16), наименьшее на Августъ, Сентябрь (по 9 дн.) и Апрель, Іюль, Октябрь (по 11 дн.). Въ году дней съ осадками 150, изъ нихъ 59 со снѣгомъ. Въ отдѣльные годы эти числа поднимаются до 180 и 76 и падаютъ до 120 и 49. Интенсивность лѣтнихъ осадковъ (среднее количество осадковъ за сутки) въ 4—5 разъ превосходитъ интенсивность зимнихъ. Съ половины Апрѣля до половины Октября осадки падаютъ въ видѣ дождя, въ остальное время года преимущественно въ видѣ снѣга, хотя и здѣсь наиболѣе обильные осадки образуются дождемъ и снѣгомъ вмѣстѣ.

Ливни въ г. Харьковѣ довольно часты, и количество воды, изливаемой ими, иногда бываетъ громадно. Данныя за 1892—1900 г.г. даютъ наибольшее число въ 6,6 сантим. (14 Августа 1894 г.); но число это нельзя считать окончательнымъ, и будетъ болѣе правильнымъ, если его увеличить по крайней мѣрѣ вдвое.—Еще болѣе бѣдны свѣдѣнія о количествѣ осадковъ, могущихъ выпасть въ самый короткій промежутокъ времени. Ливень, бывший 20 Іюня (7 Іюня ст. ст.) 1902 г. въ теченіе 16 минутъ далъ слой воды въ 22,6 мм., слой вполне достаточный, чтобы произвести, благодаря быстрому стеканію, довольно значительныя разрушенія.

Ливни идутъ преимущественно въ лѣтніе мѣсяца (Іюнь, Іюль, Августъ) и въ большинствѣ случаевъ сопровождаются грозой. Въ среднемъ числѣ грозовыхъ дней въ году 23 (наиб. 28, наим. 13), и наибольшее ихъ количество приходится на Іюнь мѣсяцъ 7 дн., за которымъ слѣдуютъ Іюль и Май по 5 дн. Обыкновенно грозовая дѣятельность начинается въ Маѣ мѣсяцѣ и кончается съ Сентября, хотя приходилось наблюдать грозы въ Мартѣ (18 М. 93 г.) и Ноябрь (3 Н. 96 г.) мѣсяцахъ.

Особенной силой, надѣлавшія много бѣдъ, отличались грозы съ градомъ 21 Апрѣля ст. ст. 1836 года, 17 Іюля 1836 года; съ ЮЗ. стороны зданій университета выбито было градомъ, не менѣе грецкаго орѣха, стекло въ 5000 руб. асс., 18 Мая 1845 г., 1 Мая 1851 года. Последняя гроза сопровождалась многими замѣчательными явленіями.

Разразившись въ 4^{1/2} час. пополудни надъ Харьковомъ, буря съ градомъ длилась полчаса, съ градинами, имѣвшими до 70 зол. вѣсу, причинила убытковъ на 21000 руб.; кромѣ того былъ согнутъ крестъ на колокольнѣ каедральнаго собора, имѣющій 67 mm. толщины и 380 mm. ширины, почему онъ былъ снятъ, исправленъ и вновь водруженъ.

По официальнымъ свѣдѣніямъ оказалось тогда, что на многихъ улицахъ разрушены были тротуары, мостовыя и прорыты овраги. Снесло мостъ, листы желѣзныхъ крышъ съ казенныхъ зданій, убить громомъ мѣщанинъ. Градомъ разбито стекло въ церквахъ 12295, въ казенныхъ и общественныхъ домахъ 10533, частныхъ 60349 и городскихъ фонарей 659, всего 83836 на 21000 руб.

17 Сентября 1868 года разразился надъ Харьковомъ страшный ураганъ, продолжавшійся 20 мин. и причинившій опустошенія и убытковъ до 100000 руб.

7 Іюня ст. ст. 1902 года, въ 9-мъ часу вечера разразилась сильная гроза, сопровождавшаяся небывалымъ ливнемъ, съ крупнымъ градомъ величиною болѣе грецкаго орѣха.

Вѣтеръ. Преобладающими вѣтрами въ Харьковѣ являются восточные сухіе: зимою сопровождаются сильными морозами; весною и лѣтомъ носящіе названіе «суховія» съ удушливымъ жаромъ и уста-

навливаются надолго и производятъ продолжительныя засухи, которыя поддерживаются еще палящимъ солнцемъ. Такъ напр., земля въ 1885 году давала трещины до 90 мм. ширины и до $\frac{3}{4}$ м. глубины. Наибольше засушливое лѣто было въ 1774 г. и въ 1887 г., когда трава въ степяхъ и жита на поляхъ вдругъ увяли и до корня засохли. Сухіе восточныя вѣтры чаще повторяются въ Февралѣ, Мартѣ, Апрѣлѣ и Январѣ; въ Іюлѣ и Августѣ ихъ въ среднемъ вдвое меньше: въ эти мѣсяцы замѣтно преобладаніе сѣверо-западныхъ—холодныхъ. Послѣ восточныхъ вѣтровъ, чаще повторяются западные, сѣверо-западные и юго-восточныя; рѣже бываютъ южныя и юго-западные—влажныя; зимою при нихъ оттепели; лѣтомъ—дожди. Штили чаще всего бываютъ въ Августѣ, рѣже всего—въ Февралѣ.

Суховійные вѣтры, дующіе безъ перерыва нѣсколько дней, вздымаютъ такую пыль, что въ воздухѣ затѣмъ стоитъ при безвѣтріи нѣсколько дней сухой туманъ, неподвижная мгла, изъ за которой солнце кажется краснымъ шаромъ; разыгрываясь иногда до настоящихъ черноземныхъ мятелей, переносятъ массы выдутаго чернозема съ мѣста на мѣсто, которыя въ видѣ шлифованныхъ зеренъ сѣкутъ, какъ дробь, и затмеваютъ солнце.

Современныя и прежнія размѣры города Харькова по площади и по числу жителей. Городъ Харьковъ до утвержденія плана 1768 года¹⁾ былъ совершенно не урегулированъ и представлялъ изъ себя разбросанную кучу построекъ, съ неправильными кварталами, кривыми улицами и массой такъ назыв. «тупиковъ или въѣздовъ». Оканчивался городъ въ то время въ 1 части приблизительно кварталами, расположенными по Нетеченской улицѣ, Михайловской (Скобелевской) и Вознесенской площ., во 2-й части—кварталами, расположенными по Театральной площ. и Театральному переулку, а по Клочковской улицѣ, въ мѣстности Мордвиновскаго

¹⁾ „всходство Высочайше апробованнаго плана о городѣ Харьковѣ сдѣлать по сему разбивку онаго города и производить строенія соотвѣтственно присланнымъ изъ С.-Петербурга плана и фасадовъ. Харьковъ. 26 Августа 1785 года. Генераль-Порутчикъ Василей Чертковъ“.

переулка; въ 3-й части городъ оканчивался близъ Дмитріевской улицы. Планъ 1785 года разбивалъ городъ на вполне правильные квадраты съ выровненными улицами и переулками. Но проектированныя улицы шли совершенно въ иномъ направленіи съ дѣйствительнымъ расположеніемъ улицъ и очевидно это было одной изъ причинъ, что въ послѣдующемъ времени городъ выстроился совсѣмъ въ иномъ направленіи, сохранившемся до нашихъ дней только въ направленіи (Новороссійской) Екатеринославской и Московской улицъ-дорогъ, отчасти Рождественской и Ярославской, да площадей Павловской и Николаевской, а изъ остальныхъ проектированныхъ улицъ почти всѣ измѣнили свое направленіе и Харьковъ очевидно продолжалъ застраиваться сообразно запросамъ дѣйствительности. Такое разселеніе города было урегулировано Высочайше утвержденнымъ 23 Марта 1822 года новымъ планомъ города, по которому территория опредѣляется чертою на планѣ. Расположеніе улицъ и кварталовъ въ этихъ границахъ сохранилось почти безъ измѣненія до нашихъ дней.

Самою природою Харьковъ раздѣленъ уже на три части и сверхъ того, въ административномъ отношеніи на 6 полицейскихъ участковъ, а въ пожарномъ—на 4 городскія части. Центръ города, собственно городская часть, находится между рѣками Харьковомъ и Лопанью, на возвышенномъ мѣстѣ, который нѣкогда занимала крѣпость. На планѣ 1785 г. центральная часть города (монастырь, гостинный дворъ, суздальскій рядъ, соборъ, теперешнія университетскія зданія) была обнесена крѣпостною стѣною съ 3 полубашнями для защиты этой части города съ С., СВ., В. и Ю. сторонъ; съ З. стороны—крутыя возвышенности университетской горки, Пашенковского спуска и монастырской горы признавались существеннымъ препятствіемъ для наступающаго съ той стороны непріятеля—татаръ—и крѣпостная стѣна была доведена концами своими только до рубежей этихъ возвышенностей. Центральное укрѣпленіе на планѣ 20 Апрѣля 1786 г. названо крѣпостью; на планѣ 23 Марта 1822 г. оно уже не показано. Центральное укрѣпленіе называлось еще замкомъ.

Захарьковская часть лежитъ на низменномъ мѣстѣ, по лѣвую сторону рѣки Харькова и дѣлится протокомъ Нетечью на двѣ поло-

вины: собственно Захарьковскую и Занетеченскую, и, наконецъ, Залопанская часть (въ двумя бывшими пригородками Гончаровкою и Панасовкою, или Афонасьевкою) также расположена на низкомъ мѣстѣ, по правому берегу Лопани. Послѣднія двѣ части заселены въ болѣе позднѣйшее время, когда уже миновалась опасность отъ набѣговъ татаръ.

Размѣры и расположеніе города Харькова. Наибольшее протяженіе Харькова съ сѣвера на югъ=болѣе 7 верстѣ и съ запада на востокъ=болѣе 5 верстѣ. Окружность Харькова въ настоящее время=35 кв. верстѣ ¹⁾. До 1780 года усадьба города Харькова съ пригородными слободами, простиралась съ З. на В. до 1700, а съ С. на Ю. до 1100 саж.

Въ границахъ города по плану, утв. въ 1822 году, находилось 102 строительныхъ квартала и 485 десятинъ земли.

По плану, составленному гражданскими топографами Мин. Вн. Дѣлъ въ 1852/1853 г. г., изъ 4839 дес. всей принадлежавшей городу Харьковъ земли было тогда подъ заселеніемъ города 1683,9 дес.; если взять пространство только внутри черты, проектированной городской плановой комиссіей въ 1886 году, за которою лежатъ значительныя части Ивановки, Лысой и Холодной горы и Новоселовки, то и здѣсь окажется не менѣе 2300 дес., именно:

1050 дес.	въ 1 ч.
650 »	» 2 »
600 »	» 3 »

считая же и названныя предмѣстья—городомъ ²⁾, можно положить, что болѣе 750 десятинъ съ 50-хъ годовъ обращены въ жилыя помѣщенія. Согласно плана, составленнаго въ 1870 г. земл. Каменскимъ, въ дачѣ г. Харькова и его выгона числилось удобной и

¹⁾ Москва имѣетъ окружность около 65 кв. верстѣ. Петербургъ—около 80 кв. верстѣ.

²⁾ При площади города въ 2400 дес. и 9617 дворахъ на каждый дворъ въ среднемъ прійдется около $\frac{1}{4}$ дес. (600 кв. саж.), считая въ томъ числѣ улицы и площади.



1—4. Университетскія зданія. 5. Обсерваторія и Метеорологическая станція въ Университетскомъ саду. Институты: 6 и 7. Технологическій. 8. Дѣтскій пріютъ. 11. Ветеринарный. 12. Благородныхъ дѣвицъ. Женскія Гимназіи: 9. Оболенской. 10. Грегорцевичъ. 14. Вознесенская. 13. Сергіевская площ.

5/10/74
Mouf

8/11 74
May



Церкви: 1. Иоанно-Успенская. 2. Крестовоздвиженская. 3. Христорождественская.
 5. Благовѣщенская. 7. На Основѣ. 8 и 9. Вознесенская—прежняя и настоящая. Часовни:
 4. На Привокзальной площ. 6. При Монастырѣ. 10. Старообрядческая.

неудобной земли 5136 д. 1038 кв. саж., изъ коихъ было: сѣнного покоса 218 д. 1000 с., выгона 2519 д. 749 с., подъ садами 172 д. 1200 с., огородами 100 д. 2238 с., лѣса 27 д. 120 с., подъ поселеніемъ 1470 д. 1000 с., улицами и площадями 360 д. 529 с., кладбищемъ 41 д. 1200 с., рѣками и прудами 36 д. 802 с., проселочными дорогами 38 д. 1800 с., желѣзными и почтовыми дорогами 77 д. 1800 саж., подъ песками 73 д. 600 с. По Мочульскому въ Военно-статистич. обзор. Россійской имперіи—Харьковская губ. С.-П.-Б. 1850 г. въ таблицѣ № 1-й пространство земли, занятое Харьковомъ, по собраннымъ во время генеральнаго межеванія, бывшаго въ 1782 г., и другимъ свѣдѣніямъ Межевой канцеляріи, было 1220 десятинъ.

При сравненіи плана города Харькова съ прежними планами можно видѣть, что бывшія раньше предмѣстьями города: Ивановка, Пески, Панасовка (Афонасьевка), Клочки, Гончаровка, Москалевка, Заиковка, Чугуевка, Журавлевка и Основа теперь вошли уже въ составъ города въ настоящемъ его видѣ, а пустопорожнія мѣста того времени застраиваются въ настоящее время жилыми дворами и жители ихъ подлежатъ одинаковому вѣдѣнію городской полиціи и несутъ всѣ городскія повинности. Такъ въ 1-й части заселились и расширились не только болѣе возвышенныя мѣстности на Чугуевкѣ вплоть до Уральскаго оврага и за нимъ, но и низменные песчаные долины Заиковки, Аравии и Москалевки; здѣсь застраиваются такъ назыв. Галушкинскій садъ и Гордѣнковская левада, расположенные передъ Заиковкою по Нетеченскому болоту. Тутъ появились: новыя Александро-Невская церковь (съ 1881 г.) на Заиковкѣ, Преображенская—на Москалевкѣ (съ 1868 г.) и возобновленная постройкою (съ 1902 г.) старообрядческая Троицкая церковь; большія зданія казармъ, заводовъ и много жилыхъ домовъ. Въ 1902 году окончена на Скобелевской площади громадная постройка для Харьковскихъ судебныхъ установленій. По даннымъ переписи недвижимыхъ имуществъ, произведенной въ 1892 году, въ новыхъ 70 кварталахъ года считалось 1042 двора.

Во 2-й (междурѣчной) части, которая въ концѣ 50-хъ годовъ оканчивалась университетскимъ садомъ и Мвроносицкою церковью, прибавились съ одной стороны (на СВ.) обширныя

зданія Технологическаго института, съ прилегающими къ нимъ домиками Журавлевки, Александровскій пріютъ, а съ другой на сѣверъ—много каменныхъ домовъ въ особенности на Сумской улицѣ и по направленію б. шоссе на Москву, между которыми должны быть отмѣчены училища—Коммерческое, Уѣздное и Епархіальное женское, школы—ремесленная, общества грамотности, Воскресная женская; по лѣвую сторону шоссе—зданія Университета (клиники, кабинеты и студенческое общежитіе), военный госпиталь, домъ для училища Попечительства о слѣпыхъ. Густо застроились старыя предмѣстья Пески и Ключки и теченіе рѣки Лопань на С. отъ Благовѣщенскаго базара (на мѣстѣ бывшей Пискуновской левады) искусственно измѣнено; на мѣстѣ гдѣ произведено это измѣненіе теченія рѣки, устроены скотопригонный городской дворъ. Въ 53 новыхъ кварталахъ появилось 538 дворовъ.

Проведеніе же (въ 3-й Залопанской части города) ж. дор. черезъ бывшія предмѣстья Гончаровку и Панасовку и постройка ж. дор. вокзаловъ и тов. станціи, ж. дор. мастерскихъ и городскихъ товарныхъ складовъ на Александровской ул. и ж. д. Техническаго училища произвело большое измѣненіе. Холодная и Лысая гора за старымъ кладбищемъ застроились, заселились, слились съ Ивановкою съ одной стороны и съ Новоселовкою и Основою съ другой, въ одну сплошную окраину города, въ которой (въ 1892 г.) насчитывалось 17 новыхъ кварталовъ съ 1317 новыми дворами. Сооруженіе элеватора (за Кузинскимъ перевѣзомъ), около котораго уже ранѣе возникла такъ называемая «Новая постройка», постройка вокзала Балашовской ж. дор. и паровозостроительнаго завода за Конною площадью, разбивка пустопорожныхъ мѣстъ въ концѣ Пушкинской ул., за Журавлевою, Конною площадью и на Основѣ еще болѣе и быстро увеличиваютъ площадь застроенной части города и на мѣстахъ бывшихъ пустырями, небольшихъ домишекъ и хатъ, непрерывно появляются многэтажныя зданія прекрасной архитектуры и значительной величины не только на главныхъ, но и на боковыхъ улицахъ. Сверхъ того, къ Харькову примыкають селенія: Ивановка и Основа; на 5-верстномъ пространствѣ его окружають селенія и хутора: Павловка, отстоящая въ 3-хъ, Алексѣвка, Григоровка, Малая Даниловка съ хуторами—

въ 5-ти, Филиппово село—въ 4 и хутора: Клеменовскій въ 3-хъ и Немышлянскій—въ 2-хъ.

На территоріи Харькова насчитывается въ настоящее время болѣе 11000 тысячъ дворовыхъ мѣстъ, болѣе 22 тысячъ построекъ и 25 тысячъ квартиръ ¹⁾. Если взять строенія всякаго рода, то окажется, что строительнымъ матеріаломъ служить главнымъ образомъ камень. Число улицъ и переулковъ доходитъ въ настоящее время до 447, площадей 14, замощено всего около 170000 кв. саж. при площади улицъ=240000 кв. саж.

Перепись недвижимыхъ имуществъ г. Харькова, произведенная въ 1892 г., дала массу интересныхъ свѣдѣній для характеристики города. Изъ части матеріаловъ, изданныхъ городскою управою, видно, что въ оцѣночномъ смыслѣ г. Харьковъ могъ быть подраздѣленъ на 3 полосы, а каждая полоса на 8 мѣстностей, почти соотвѣтствующихъ историческому нарастанію застроенной части города.

Первая полоса: торговый центръ города, гдѣ находятся соборъ, университетъ и присутственные мѣста, т. е. то пространство, которое составляло городъ въ концѣ XVII стол.

Вторая полоса, состоящая изъ 4-хъ мѣстностей, окружаетъ центръ и простирается до границы города. Высочайше утв. въ 1822 году, только въ В. части города мѣстность у Коннаго базара, болѣе цѣнная, находится за чертою 1822 года.

Третья полоса—болѣе удаленныя отъ центра три оцѣночныя мѣстности и окраины города.

Въ мѣстностяхъ первыхъ и находящихся ближе къ центру преобладаютъ имущества въ нѣсколько сотъ и тысячъ куб. саж. содержанія и съ наемною платою за комнату выше 100 и 200 руб., а за куб. сажень—болѣе 10 руб. въ годъ; въ болѣе удаленныхъ

¹⁾ Въ Россіи только семь городовъ, превосходящихъ Харьковъ по величинѣ: Петербургъ, Москва, Варшава, Одесса, Лодзь, Рига, Кіевъ, въ Сѣверо-Американскихъ Штатахъ—18, въ Германской имперіи такихъ городовъ 8, а въ Австро-Венгерской имперіи—только 3; въ восточной половинѣ Европы на СВ. отъ Рейна и Дуная всего 16 городовъ большихъ, чѣмъ Харьковъ.

отъ центра мѣстностей преобладаютъ болѣе низкія платы, какъ это видно изъ слѣд. среднихъ цѣнъ:

	Наемная плата въ годъ	
	За 1 комнату (отапливаемую)	За 1 куб. саж. (отапл. помѣщ.)
Въ 1-й мѣстности	262 руб.	14 руб.
» 2-й »	112 »	11,3 »
» 3-й »	72 »	10,8 »
» 4-й »	58 »	9,3 »
» 5-й »	43 »	9,1 »
» 6-й »	34,5 »	8,2 »
» 7-й »	25 »	6,8 »
» 8-й »	19,2 »	4,7 »
Въ среднемъ въ городѣ . .	56,5 руб.	9,9 руб.

Въ 1799 г., какъ видно изъ городскихъ дѣлъ¹⁾, городъ раздѣлялся на двѣ полицейскихъ части и двѣ пригородныхъ слободы; каждая изъ этихъ частей имѣла три квартала. Въ 1-й части было 542 дома: въ 1 кварт.—185, во 2—185 и въ 3—172 дома. Во 2-й части 569 домовъ: въ 1 кварт.—190, во 2—190 и въ 3—189 домовъ. Въ Захарьковской слободѣ 576 домовъ, въ Залопанской—302, а всего въ Харьковѣ 1989 домовъ.

Въ рапортѣ Думѣ городничаго Янова 7 Января 1780 г. видно, что городъ дѣлился уже на 3 части, а каждая на три квартала. Число построекъ: 1-й части 685, 2-й—662 и 3-й—552, а всего 1899 дворовъ.

Въ 1862 году насчитано 3616 дворовъ.

По переписи 1879 года въ Харьковѣ было насчитано, за исключеніемъ казенныхъ, монастыря, церковныхъ имуществъ, вокзаловъ ж. д., казармъ, больницъ и т. п., 3900 дворовъ съ 14128 квартирами въ нихъ.

Въ 1892 году оказалось болѣе 9 тыс. имущ., съ 26 тысяч. помѣщеній.

Если изъ нашихъ цифръ исключить пустопорожнія мѣста, не считанныя при переписи 1879 г., отдѣльныя торговыя и промышленныя заведенія безъ всякаго жилья при нихъ, нако-

¹⁾ Рапортъ Харьк. Гор. Думѣ городничаго Зыкова.

нецъ всѣ имущества, находящіяся на базарахъ г. Харькова и не посчитанныя въ 1879 г., то все же получимъ въ границахъ оцѣнки 7200 застроенныхъ и строившихся дворовъ съ 24000 помѣщ. (изъ послѣднихъ собственно жилыхъ квартиръ—21 тысяча).

Эти цифры показываютъ возростаніе за 13 лѣтъ числа дворовъ на 1300 или 22%, а числа квартиръ на 7 тыс. или на 49%.

Для сужденія о ростѣ города и улучшеніи въ немъ построекъ цифры могутъ быть сравнены съ данными за 1862 и 1868 годы. Тогда во всемъ городѣ «домовъ» (т. е. очевидно только жилыхъ) было:

	1862 г.	1868 г.
каменныхъ	948	1065
деревянныхъ	3282	4403
Всего	4230	5468

По переписи 13 Марта 1866 года въ Харьковѣ насчитано зданій:

въ 1 части	436	каменныхъ,	2351	деревянныхъ
во 2 »	666	»	1037	»
въ 3 »	357	»	1799	»
Всего . . .	1459	каменныхъ,	5187	деревянныхъ ¹⁾ .

По переписи 1879 года было домовъ каменныхъ 3636, деревянныхъ 6175.

По переписи 1879 г. дворовъ было 6018 и на дворовое мѣсто (при средней величинѣ двора=881 кв. саж.) приходилось по 2,4 квартиры (при числѣ квартиръ 14996 прих. въ среднемъ жилищѣ въ квартирѣ 6,7) ²⁾, въ 1892 году по 3,5 вообще во всемъ городѣ ³⁾; въ центрѣ города, если ограничить его чертою 1822 года,

¹⁾ По свѣдѣніямъ, напечатаннымъ въ Харьковскомъ календарѣ на 1894 г., 1744 каменныхъ и 5629 деревянныхъ.

²⁾ По Щелкову въ 1836—1837 г. на каждый домъ приходилось среднимъ числомъ 7 человекъ.

³⁾ На 1 домовладѣніе приходится квартиръ: въ Кіевѣ 3,4, въ Батумѣ 3,2, въ Москвѣ 6,3, въ Лейпцигѣ 7,5, въ С.-Петербургѣ 15, въ Берлинѣ 17, въ Варшавѣ 19, въ Ригѣ и Харьковѣ 3,6.

въ 1879 г. на 1 дворъ приходилось по 3,8 квартиры, а въ 1892 г.— по 5 квартиръ ¹⁾).

Санитарно-гигиеническія условія, въ которыхъ находятся жилыя квартиры, видны еще изъ того, какъ много комнатъ находится въ подвальныхъ этажахъ. Такія комнаты составляютъ или цѣлыя квартиры или часть квартиръ, расположенныхъ кромѣ того въ 1-мъ или 2-мъ этажѣ; въ послѣднемъ случаѣ въ подвалахъ помѣщается по большей части прислуга. Число тѣхъ и другихъ квартиръ въ сопоставленіи съ общимъ числомъ всѣхъ квартиръ.

Участки	Всѣхъ квар- тиръ	Помѣщающихся въ подвалахъ			Имѣющихъ комнаты въ подвалахъ		
		Квар- тиръ	Ком- натъ	Куб. саж.	Квар- тиръ	Комн. въ под- валахъ	Куб. саж. въ послѣд- нихъ
1-й	4001	230	454	1789	158	363	2201
2-й	5762	358	684	2353	144	260	1306
3-й	2767	181	484	2424	339	481	2813
4-й	1961	138	330	1365	173	246	1449
5-й	4108	295	543	1734	93	131	604
6-й	2885	378	858	3229	319	500	3246
На Хол. горѣ	1012	13	16	47	2	4	22
Итого . .	22596	1593	3369	12941	1228	1985	11641

По показаніямъ, даннымъ хозяевами при переписи 1892 года, средняя валовая доходность 1 имущества въ Харьковѣ составляетъ 694 рубля. При этой средней доходности, есть въ городѣ имущества дающія годового дохода и рубли съ коп. и десятки тысячъ рублей.

Число имущества, дающихъ дохода меньше средней величины, т. е. меньше 694 руб., составляютъ въ городѣ 76,8%, а число имущества, дающихъ менѣе 100 руб.,—25%.

Число владѣній, въ которыхъ не болѣе 3 квартиръ и 10-ти комнатъ—64—63,9%. Квартира въ среднемъ по всему

¹⁾ Турбинъ въ Статистическомъ описаніи Харьковской губ. за 1861 г., сравнивая тогдашнее населеніе г. Харькова, полагалъ, что въ немъ было не менѣе 15 жителей въ каждомъ домѣ.

городу Харькову стоитъ 202 руб.¹⁾, а одна комната въ наймѣ— 55 руб.²⁾.

Число торговыхъ помѣщеній по переписи 1892 г. составляетъ 8,5% общаго ихъ числа: жилыхъ 87,7% и промышленныхъ 3,8%.

Перепись 1892 года дала объ обстановкѣ жизни въ жилыхъ квартирахъ города Харькова слѣдующія цифры:

Участки	Съ жилыми кухнями	Съ спец. кухнями	Съ кло- зетами	Съ ван- ными
1-й	3434	71	123	29
2-й	5162	48	55	19
3-й	2409	169	365	134
4-й	1695	85	240	58
5-й	3974	43	51	19
6-й	2575	138	275	62
На Холодной горѣ .	989	—	—	—
Итого	20238	554	1109	321

По выводамъ изъ переписи недвижимыхъ имуществъ 1892 г. и Городской Оцѣночной Комиссiи размѣры расходовъ, какіе несутъ домовладѣльцы г. Харькова, составляютъ 37,5 валового дохода; изъ этого числа: на ремонтъ построекъ 19,5, содержаніе двора 7,4, вывозка нечистотъ 5,2, вывозка снѣга 1,6, очистка дымовымъ трубъ 1,6, ремонтъ тротуара и на содержаніе ночн. сторожа 1,2 всего валового дохода. При чемъ владѣльцы высшихъ классовъ имуществъ тратятъ меньшую часть своего валового дохода на содержаніе ихъ въ порядкѣ; бѣднѣйшіе же несутъ относительно большую тягость по расходамъ; имущества, состоящія изъ торговыхъ помѣщеній, расходовъ несутъ относительно меньше, чѣмъ состоящія изъ жилыхъ квартиръ. Размѣры потери отъ проста опредѣлены на основаніи данныхъ переписи отъ 6%—10%.

¹⁾ Въ Москвѣ около 515 руб.

²⁾ Въ Бреславлѣ 1 комната въ среднемъ въ годъ нанимается за 80 руб., въ Лейпцигѣ—86 р., въ Москвѣ—103 р., въ С.-Петербургѣ—110 р. и въ Берлинѣ—117 руб.

Городская черта. По соображеніи съ существующими законоположеніями и потребностями города городская черта опредѣлена въ слѣдующемъ направленіи: Принимая начальный пунктъ съ сѣвера, черта города идетъ отъ владѣній крестьянина Ковриги по линіи, ограничивающей дѣтскій паркъ, до Бѣлгородскаго шоссе. Перейдя означенное шоссе и отступая отъ него на 40 сажень, городская черта направляется параллельно шоссе для распространения будущаго поселенія въ этой полосѣ и поворачиваетъ подъ прямымъ угломъ къ захвату Литовченко: далѣе идетъ по Епархіальной улицѣ до Костомаровской, поворачиваетъ по прямой линіи черезъ подлежащую закрытію (какъ обозначено на планѣ) часть Усѣкновскаго кладбища (взамѣнъ которой предположено отвести новое кладбище около рощи Сокольники къ окрестной межѣ городского выгона по правую сторону шоссе въ разстояніи 100 сажень отъ него) и идетъ до Пушкинской улицы, направляясь на уголъ владѣнія Купца Толкачева, а затѣмъ ломанною линіею по надъ этимъ владѣніемъ проходить черезъ землю Толкачева и землю Шабельскаго, пересѣкаетъ дорогу, служащую продолженіемъ Петро-Павловскаго переулка, въ разстояніи 85 сажень отъ Даниловскаго переулка до болота на землѣ Шабельскаго. Оттуда черта поворачиваетъ подъ угломъ до встрѣчи съ Журавлевской улицей; затѣмъ дѣлаетъ поворотъ на сѣверо-востокъ и идетъ вдоль Журавлевской улицы по-надъ владѣніемъ Шабельскаго до водосточной канавы, а оттуда поворачиваетъ къ юго-востоку черезъ Журавлевскую улицу до конца поселка и начала владѣній Науменковой, окружаетъ поселокъ и поворачиваетъ на юго-западъ ломанною линіею до рѣки Харьковъ; переходитъ рѣку Харьковъ и идетъ по лѣвому ея берегу до притока Немышли; далѣе къ югу по правому берегу ручья Немышли до продолженія Ковалевскаго переулка. Отъ этого пункта черта идетъ переулкомъ по-надъ землею Габая, минуя затѣмъ участокъ городской земли въ три десятины; поворачиваетъ на юго-востокъ по-надъ этимъ участкомъ до встрѣчи съ Конюшенной улицей и, поворота на сѣверо-востокъ, идетъ по правой сторонѣ Конюшенной улицы до пункта, стоящаго на линіи существующей канавы, которая отдѣляетъ другой участокъ городской земли въ шесть десятинъ отъ остальной отданной въ аренду военному вѣдомству. Оба упомянутые городскіе участка въ три и въ шесть десятинъ предназначаются подъ заселеніе. Далѣе черта направляется граничною канавою на юго-востокъ до Салтовской дороги, поворачиваетъ на западъ по правой сторонѣ Салтовской дороги до пункта, который находится въ шести саженьхъ отъ канавы, межующей частныя владѣнія отъ городской земли; поворачиваетъ затѣмъ на югъ, пересѣкая Салтовскую улицу по прямой линіи, разрѣзывающей кирпичный заводъ, арендуемый Бѣлевскимъ, черезъ Немышленскую дорогу, включая больничный участокъ (Городская больница) съ изломомъ подъ прямымъ угломъ къ Чугуевской дорогѣ; пересѣкаетъ наискось Чугуевскую дорогу прямою линіею къ западу съ такимъ расчетомъ, чтобы оставалось 100 сажень до Кирилло-Меоодіевскаго кладбища. Отъ кладбища черта дѣлаетъ поворотъ на юго-западъ параллельно съ канавою кладбища до встрѣчи съ Петинской

улицей, далѣ идетъ по Петинской улицѣ до угла двороваго мѣста паровозостроительнаго завода и Кирилло-Меодіевскаго кладбища, которое должно быть закрыто на сто сажень отъ черты, затѣмъ направляется по границѣ заводскаго двора до конца его; оттуда поворачиваетъ по прямой линіи къ юго-западу на уголь скотобойни, арендуемой Молчановымъ на городской землѣ. Здѣсь черта дѣлаетъ поворотъ на западъ до встрѣчи съ Зміевскою дорогою въ предѣлахъ земли Ващенко въ разстояніи 30 саж. отъ канавы, ограничивающей его землю; переходитъ черезъ Зміевскую дорогу и далѣ идетъ по пустопорожнему участку до вершины оврага и по оврагу до полотна Балашевской желѣзной дороги; перейдя ломанною линіею желѣзную дорогу, черта идетъ по-надъ городской землею, именуемую Павловой дачей до протока изъ Павловскихъ источниковъ; затѣмъ по лѣвому берегу протока до впаденія его въ рѣку Лопань: перейдя рѣку, черта направляется правымъ берегомъ рѣки вверхъ по теченію до владѣнія Шпигеля; далѣ по межѣ спеціального межеванія гр. Харькова на западъ; по той же межѣ, огибающей Новоселовку, къ сѣверу по Григоровской улицѣ до Проѣзжей улицы, отсюда поворачиваетъ на юго-западъ ломанною линіею, огибающей кварталы 306 и 307 съ поворотомъ на сѣверо-западъ по Новопрѣзжей улицѣ до встрѣчи съ Екатеринославскою улицею; пересѣкаетъ эту послѣднюю и идетъ по Валковской улицѣ, оставляя влѣво заселенныя государственными крестьянами надѣльныя ихъ земли, до Гіевской улицы; по этой улицѣ до Залютинской улицы; къ сѣверо-западу по Залютинской улицѣ до Гіевского переулка; поворачиваетъ на востокъ по Гіевскому переулку до встрѣчи послѣдняго съ городскимъ поселкомъ, а оттуда влѣво на сѣверъ по-надъ поселкомъ пересѣкаетъ оврагъ и идетъ до середины оврага; по оврагу на сѣверъ серединою другого отъ вершка оврага до Ивановскаго переулка; отсюда черта поворачиваетъ на востокъ Ивановскимъ переулкомъ и далѣ, огибая кварталы 860, 861 и 863, идетъ до Албовскаго переулка, по этому переулку до Большой Панасовской улицы, пересѣкаетъ Большую Панасовку и далѣ идетъ по границѣ, отдѣляющей землю Ващенко отъ бывшей левады Цурикова, до рѣки Лопани; пересѣкаетъ рѣку Лопань и направляется по границѣ земли Залѣвской до Дергачевской дороги, затѣмъ идетъ по этой дорогѣ, граничащей съ университетской землею, проходитъ серединою оврага, отдѣляющаго университетскую землю отъ земли Досѣкина, и идетъ по лѣвому отвершку оврага до городского парка, а далѣ по западной границѣ парка до начальнаго пункта.

Ростъ населенія Харькова. По исчисленіямъ, сдѣланнымъ въ разное время, съ указаніемъ источниковъ, откуда свѣдѣнія почерпнуты, въ Харьковѣ было жителей обоого пола:

Годы: Жителей:

1730	6429	} (Филаретъ, отд. II; 83).
1750	8170	
1770	9728	

Годы:	Жителей:	
1773	10149	(Професс. Багал'ѣй, Матеріалы т. II; 319).
1790	10967	(Филаретъ, отд. II; 84).
1810	13584	
1825	17424	(Штеръ, Директоръ Д-та Полиціи испол- нительной; 172, таб. 21).
1830	15142	(Филаретъ, отд. II; 84).
1835	20000	(Такъ значилось на таблицѣ у заставы по Старо-Московской ул.).
1837	23147	(Пасекъ, Ист. стат. опис. Харьковской губ. т. I).
1847	41275	(Мочульскій, 196).
1850	41861	(Филаретъ, отд. II; 84).
1856	30600	(По статистич. таб.).
1859	35000	(По отчету губернатора).
1860	57639	(Стат. Листокъ 1884; 18 и 19, а по офиц. свѣд. 58636).
1861	50301	(Харьковскій календарь 1894; 461).
1863	52016	(Военно-стат. сборникъ).
1866	60798	(По 1-й однодневной переписи 13-го марта 1866 г.).
1867	52016	(Ковалевскій, Россія; 61).
1868	60024	(Труды Харьковскаго стат. ком.).
1869	64680	(По офиц. даннымъ).
1873	82133	(По 2-й однодневной переписи 25 марта 1873 г.).
1879	101175	(По 3-й однодневной переписи 29 апрѣля 1879 г., а по своду Астафьева (?), о кото- ромъ упоминаетъ Щелковъ = 102031).
1883	160562	(Стат. Листокъ 1884; 169).
1884	165336	
1893	139179	(По полицейскому подворному счисленію).
1897	174846	(По переписи 28 Января 1897 года).
1900	197405	(Харьковскій календарь 1902 г.).
1901	198237	(По свѣдѣніямъ Харьковскаго губ. Стат. Ком.).

Средняя густота населения г. Харькова въ 1886 г. равнялась 7070 чел. на 1 кв. версту; въ 1901 году=5428. Кажущееся уменьшение густоты населения произошло вслѣдствіе значительнаго увеличенія территории города. Въ среднемъ приходилось въ 1886 г. на одного жителя 35,3 кв. саж. городской территории, въ 1901 году приходится на одного жителя 44,5 кв. саж. городской территории и около 1,5 кв. саж. площади улицъ¹⁾.

Средній возрастъ выведенъ для Харькова на основаніи переписей:

	Для мужч.	Для женщ.
1866 г.	27,40 лѣтъ	24,23 лѣтъ
1879 г.	28,83 »	29,14 »
по свѣдѣніямъ за 1868 г. . .	21,10 »	20,40 »
а въ среднемъ по трехлѣтней сложности	25,78 »	24,59 »

Полицейскіе участки г. Харькова весьма неравномѣрны и по площади и по числу жителей. Такъ, наиболѣе густо заселена 1 часть, имѣющая болѣе 66000 жит., по 3100 жителей на кв. версту. Въ этой части наиболѣе заселенъ 2 участокъ: въ немъ насчитывается болѣе 33600 жителей, на жителя здѣсь приходится 53 кв. сажени территоріи.

Наименѣе заселена вторая, центральная часть города: въ ней насчитывается болѣе 45600 жит., т. е. по 4560 жит. на кв. версту. Въ этой части наименѣе населенъ 4 уч.: въ немъ насчитывается 18900 жит.; на жителя здѣсь приходится 63 кв. саж. территоріи.

Составъ населенія по сословіямъ: дворянъ потомственныхъ 5,5%, дворянъ личныхъ 4,3%, почетныхъ гражданъ, 4,1%, купцовъ 4,1%, бѣлаго духовенства 2%, чернаго духовенства 0,1%, разночинцевъ 1,6%, мѣщанъ и цеховыхъ 39% и крестьянъ 33%.

Населеніе по вѣроисповѣданіямъ: Въ 1870 г. на 1000 жителей приходилось: православнаго исповѣданія 994,8, единовѣрцевъ и раскольниковъ 2,7, римско-католиковъ 0,9, лютеранъ 0,8 и евреевъ 0,8.

¹⁾ Въ Петербургѣ (безъ водъ) и въ Москвѣ на одного жителя приходится 20 кв. саж. городской территоріи.

Въ 1901 году на 1000 жителей приходилось: православныхъ 900, сектантовъ 2, армяно-грегоріанъ 3, римско-католиковъ 20, евангелистовъ 11, евреевъ и караимовъ 63, магометанъ и др. 1.

Этнографическій составъ населенія Харькова по нарѣчіямъ и языкамъ: великороссійскій 60,3%, малороссійскій 29,2%, бѣлорусскій 1,0%, польскій 1,4%, прочихъ славянскихъ нарѣчій 0,2%, французовъ 0,1%, нѣмцевъ 2,0%, армянъ 0,1%, татаръ 0,3%, караимовъ 0,2% и евреевъ 5,2%.

Естественное движеніе населенія: рождаемость, браки и смертность. Въ движеніи населенія рождаемость, какъ извѣстно, играетъ выдающуюся роль, представляя собою явленіе постоянно повторяющееся и потому могущее служить мѣрою для сравненія въ различныхъ отношеніяхъ.

Общее число родившихся. Средняя относительная частота рожденій представляется для Харькова довольно невысокой, при сравненіи съ таковыми числами для зап. Европы и нѣкоторыхъ мѣстъ Россіи: для Харькова, на основаніи средней цыфры рождаемости за пятилѣтній періодъ, получается на 1000 жителей 27,4 рожденій, или одинъ родившійся приходится на 36,5 жителей.

Рождаемость за 1854 г. = 67,2 на тысячу, за 1859—63 г.г. = 52,4, — 1863—65 г.г. = 47, — 1866 г. = 42,9, — 1868—70 г.г. = 54,7, — 1873 г. = 40,9, — 1879 г. = 42,3 и — 1886 г. = 33. Такая малая рождаемость харьковскаго населенія, безъ сомнѣнія, находится въ большой зависимости отъ возрастнаго его состава: количество населенія г. Харькова, какъ центра юга Россіи въ образовательномъ и промышленно-торговомъ отношеніяхъ, не мало увеличивается пришлымъ элементомъ молодыхъ, учащихся лицъ, торговымъ и рабочими классами, проживающими въ городѣ временно, и внесеніе такого элемента въ составъ харьковскаго населенія и притомъ въ значительномъ количествѣ, безъ сомнѣнія, должно рѣзко отразиться и на вычисленіи коэффиціента рождаемости.

Составъ населенія по поламъ. По переписи 13 марта 1866 г. на 100 мужчинъ приходилось женщинъ 87,44. По свѣдѣніямъ за 1870 г. на 100 мужчинъ приходилось 106 женщинъ. По переписи 29 Апрѣля 1879 г. на 100 мужчинъ приходилось женщинъ 85,81.

Въ среднемъ за пятилѣтній періодъ на 103,9 родившихся мальчиковъ приходится 100 дѣвочекъ.

Эти цифры наглядно убѣждаютъ въ справедливости общ. закона въ преобладаніи рожд. мальчиковъ надъ дѣвочками. Въ годовомъ выводѣ въ Харьковѣ на 100 дѣв. рождалось 103,9 мальчик. Харьковъ, по отношенію къ распредѣленію рожденій по поламъ, очевидно находится въ нормальныхъ условіяхъ, весьма близкихъ не только для Россіи, но и для большей части Европ. странъ.

По временамъ года:

Среднее годовое за пятилѣтній періодъ				
	Законныхъ	Незаконныхъ	Подкидышей	Всего
Весна . .	1016	135	102	1253
Лѣто . .	1002	142	81	1225
Осень . .	1001	148	99	1248
Зима . .	1015	157	87	1259
Всего . .	4034	582	369	4985

Maximum законныхъ и незаконныхъ рожденій приходится на зиму, minimum законнорожденныхъ—на осень, незаконнорожденныхъ—на весну. Max. число подкидышей даетъ весна, а min. лѣто. $\%$ незаконнорожденныхъ вмѣстѣ съ подкидышами,—эти послѣдніе съ больш. вѣроятностью, могутъ быть отнесены также къ числу незаконнорожденныхъ,—при отношеніи къ общему числу рожденій=91,1 или, иначе, на 100 законнорожденныхъ приходится 23,6 незаконныхъ, т. е. пятый среднимъ числомъ изъ рождающихся приживается внѣ брака ¹⁾.

Отношеніе законныхъ рожденій къ незаконнымъ было:

въ 1854 г. . .	4,05 или	19,79	на сто законнорожд.
» 1863 г. . .	6,47	» 21,5	» »
» 1865 г. . .	7,77	» 11,40	» »

Такое количество незаконныхъ рожденій слишкомъ велико, что, безъ сомнѣнія, влечетъ за собою и столь большую смертность дѣтей, на первомъ году ихъ жизни,—но, къ сожалѣнію, подобное

¹⁾ Незаконнорожденныхъ въ Москвѣ больше 40% въ среднемъ за 10 лѣтъ.

явленіе обыкновенно наблюдается и въ другихъ большихъ городахъ, такъ напр. въ Варшавѣ, за 4 лѣтіе 1881—1884 г.г. средній % рожденій, по изслѣдованію проф. Скворцова=18,3. Фактъ незаконности рожденій весьма важенъ еще и въ научномъ отношеніи не только вслѣдствіе того, что онъ служитъ до извѣстной степени указаніемъ на состояніе общественной нравственности и благосостоянія, но и потому, что значительное число незаконно-рожденныхъ имѣетъ громадное вліяніе и на различныя соціальныя явленія.

	На 100 общ. чис. родившихся Среднее годовое за пятилѣтній періодъ	1900 годъ
Православныхъ	91,9	91,5
Единов. и расколн. . . .	0,2	0,1
Католиковъ	0,7	1,1
Протест. Ев.-Лют. . . .	1,2	1,0
Евреевъ	—	5,9
Евреевъ и караимовъ.	6,0	0,1
Магометанъ	—	0,2
Всего	100,0	100,0

Вывести коэффициентъ рождаемости для каждого вѣроисповѣданія, равно какъ и для каждого сословія населеній г. Харькова пока не представляется возможнымъ, такъ какъ полицейскія свѣдѣнія о народонаселеніи города, въ его подраздѣленіяхъ, по вѣроисповѣданіямъ и сословіямъ, не заслуживаютъ слишкомъ большаго довѣрія.

Количество браковъ составляетъ, среднимъ числомъ на 1000 жителей (за пятилѣтній періодъ)=5,7 браковъ ¹⁾ или 1 бракъ приходится на 175,6 жителей; въ 1854 г. 2,6; въ среднемъ 1854—1862=10,2; 1863—65 г. г.=11,2; 13 марта 1866 г. 10,6.

По временамъ года: maximum браковъ за пятилѣтній періодъ приходится на осень 35,1%, потомъ на зиму 30,0%, на лѣто 19,6%, наконецъ, min.—на весну 15,3%.

¹⁾ Въ Петербургѣ не смотря на высокій % взрослога населенія, почти на треть превышающій норму для всей Россіи, число вступающихъ въ бракъ всего 6,5 на 1000 жителей. Въ Москвѣ, соразмѣрно съ численностью населенія, число браковъ невелико, всего 4,2 брака на 1000 жителей.

По семейному положенію: холостыхъ съ дѣвицами 81,2⁰/₀, вдовцовъ съ дѣвицами 7,3⁰/₀, холостыхъ съ вдовами 7,1⁰/₀ и наконецъ, самое меньшее—на вдовцовъ съ вдовами 4,4⁰/₀. Въ среднемъ выводѣ, наибольшій ⁰/₀ приходится на браки ранніе (20—25 л.) 36,2⁰/₀ и своевременные (25—32 л.) 32,7⁰/₀, потомъ на—преждевременные (молоче 20 лѣтъ) 21,4⁰/₀, несвоевременные (35—50 л.) 8,20⁰/₀ и, наконецъ, на поздніе (свыше 50 л.) только 1,5⁰/₀ всего числа заключаемыхъ, въ среднемъ выводѣ, браковъ въ теченіе каждаго года за пятилѣтній періодъ времени.

Результаты изслѣдованія смертности имѣютъ какъ извѣстно практическое значеніе: они служатъ лучшимъ показателемъ и выразителемъ санитарнаго состоянія данной мѣстности.

Веденіе счисленія населенія города Харькова и внесеніе въ его списки разнаго входящаго элемента, временно проживающаго въ Харьковѣ, какъ центра юга Россіи и представляющаго собою людей—юныхъ и среднихъ возрастовъ, т. е. болѣе крѣпкихъ и устойчивыхъ противъ вредныхъ вліяній различныхъ бытовыхъ условій не можетъ особенно вліять на точность статистическихъ выводовъ по вопросу о смертности харьковскаго населенія.

Годы:	Смертность въ ⁰ / ₀ ¹⁾
1852	29,4 (Профес. Питра).
1854	52,7

¹⁾ По сравненію съ другими городами:

	По даннымъ 1868 года.	По даннымъ, вычисленнымъ за послѣдніе 9 лѣтъ.
Въ Лондонѣ	49	18,1
„ Москвѣ.	33,1	—
„ Парижѣ	31	19,5
„ Берлинѣ	29	17,0
„ С.-Петербургѣ.	—	27,3
„ Варшавѣ	—	23,3
„ Одессѣ	—	22,5
„ Вѣнѣ.	22	21,0
„ Брюсселѣ.	—	20,3
„ Венеціи	19	—
„ Чикаго	—	18,9
„ Цюрихѣ.	—	17,7
„ Копенгагенѣ.	—	17,5

Годы:	Смертность въ %	
1854—1862	27,5	
1859—1863	38,2	
1863—1864	41,8	
1866	43,4	
1868	43,9	(Профес. Щелковъ).
1869	49,2	(Леонтовичъ за 10 лѣтъ).
1870	{ 47,5	(По Столярову за 13 лѣтъ).
	{ 34	(Профес. Янсонъ за 3 года).
1884	19,6	(Профес. Кузнецовъ).
1900	26,6	

Столь малый коэффициентъ для смертности харьковскаго населенія показываетъ, что она мало по малу съ каждымъ годомъ какъ бы понижается, такъ какъ счисленіе постоянно производится на однихъ и тѣхъ же началахъ и, слѣдовательно, должно бы давать однѣ и тѣ же ошибки. Такое явленіе, если оно въ дѣйствительности существуетъ, конечно можетъ указывать до нѣкоторой степени на улучшеніе бытовыхъ и санитарныхъ условій жизни г. Харькова.

Какъ въ смертности, такъ и въ рожденіяхъ, наблюдается также рѣзкое и притомъ болѣе значительное преобладаніе мужского населенія. Это явленіе объясняется не только такимъ же отношеніемъ родившихся, но также преобладаніемъ мужского пола въ городскомъ населеніи, и отчасти можетъ быть, дѣйствительно болѣею болѣзненностью и смертностью мужского населенія, которое въ сравненіи съ женскимъ болѣе подвергается различнымъ вреднымъ вліяніямъ.

Смертность на 1000 жителей:

	Въ мужск. населеніи	Въ женскомъ населеніи
Петербургъ (1881—1885 г.г.) . . .	71,4	45,0
Петербургъ (1886—1892 г.г.) . . .	55,3	38,2
Москва (1880—1883 г.г.)	45,8	37,2
Берлинъ (1876—1885 г.г.)	40,4	27,2
Парижъ (1885—1887 г.г.)	57,5	35,2

По вѣроисповѣданіямъ умершіе распредѣляются за пятилѣтній періодъ:

	На 100 общ. числа умершихъ	За 1900 г.
Православныхъ	93,2%	91,4%
Старообр. и Единов.	0,2	0,1
Католиковъ	1,4	2,0
Протест. Ев.-Лют.	1,4	1,6
Евреевъ	—	4,5
Евреевъ и караимовъ	3,8	0,2
Магометанъ.	—	0,2
Всего	100,0	100,0

Распредѣленіе смертныхъ случаевъ по отдѣльнымъ частямъ города:

Среднее годовое: 1 часть	35,9%
2 »	16,4
3 »	22,0

Учрежденія, не имѣющія опредѣ- леннаго района въ городѣ.	25,7
---	------

Всего. 100,0

Хотя знаніе коэффиціента смертности на 1000 жителей населенія по частямъ города гораздо важнѣе, но за отсутствіемъ необходимыхъ данныхъ на основаніи цифръ, касающихся лишь только православнаго населенія, — которое, впрочемъ, имѣетъ первенствующее значеніе въ нашемъ городѣ, — можно сказать, что жизнь жителей по отдѣльнымъ частямъ города Харькова поставлена въ различныя санитарныя условія. Отличія отдѣльныхъ частей какъ по составу, степени загрязненія почвы и вообще по свойствамъ мѣстности, вмѣстѣ съ тѣмъ даютъ и различныя ‰ смертности. Наибольшее число смертныхъ случаевъ наблюдается въ 1 части (1 и 2 полиц. участки), а наименьшее — во 2 части (3 и 4 полиц. участки) г. Харькова. Большой ‰ смертности въ 1 части, безъ сомнѣнія, увеличивается до нѣкоторой степени большимъ числомъ умирающихъ малолѣтнихъ дѣтей въ домѣ подкидышей, находящемся въ названной мѣстности нашего города, а также повышенной заболеваемостью населенія 1-го и особенно 2-го полиц. участка.

Кривая, построенная по методу д-ра Осипова, причемъ средняя мѣсячная смертность Харькова принята за 100, указываетъ на повторяющееся ежегодно явленіе значительной смертности въ Іюнѣ и Іюль мѣсяцахъ, когда эта кривая достигаетъ наивысшаго стоянія; наименьшее же число смертныхъ случаевъ приходится на Апрѣль и Октябрь мѣсяцы.

По выводамъ за пятилѣтній періодъ харьковское населеніе теряетъ, среднимъ числомъ, ежемѣсячно по 321 души, каковую цифру принимая за 100, получаемъ мѣсячныя колебанія смертности въ Харьковѣ:

Январь	87,2	280
Февраль	87,5	281
Мартъ	88,8	285
Апрѣль	83,8 min.	269
Май	99,4	319
Іюнь	136,4	} max. 438
Іюль	132,7	
Августъ	116,8	375
Сентябрь	98,1	315
Октябрь	84,7 min.	272
Ноябрь	90,7	291
Декабрь	95,3	306
Среднее мѣсячное		321

Значительная лѣтняя смертность представляетъ ежегодно повторяющееся тяжкое для харьковского населенія бѣдствіе.

Распределеніе смертныхъ случаевъ въ теченіе года соотвѣтственно переѣнамъ въ климатическихъ явленіяхъ.

Среднее годовое за пятилѣтній періодъ:

	Въ ‰	По Щелкову за три года:
Весна	22,6	21,08
Лѣто.	32,2 max.	34,97 max.
Осень	22,7	20,26 min.
Зима.	22,5 min.	23,69
Всего.	100,0	100,00

Преобладаніе смертныхъ случаевъ въ лѣтнее время еще болѣе заслуживаетъ вниманія потому, что а priori можно было бы ожидать совершенно противнаго, такъ какъ количество харьковскаго населенія достигаетъ наибольшей величины осенью и зимою, а потому значительную лѣтнюю смертность приходится ставить въ связи съ топографическими, метеорологическими и другими явленіями природы, равно какъ и, главнымъ образомъ, въ зависимости отъ громадной дѣтской смертности въ лѣтнее время года.

Распределеніе умершихъ по возрастамъ:

Мѣс.	Въ средн. по 9-ти лѣтн. сложн. на 100 общаго числа:	Годы:	Въ средн. по 9-ти лѣтн. сложн. на 100 общаго числа:
1—12	35,5	40—50	7,5
Годы:		50—60	7,0
1—5	15,3	60—70	6,4
5—10	3,5	70—80	4,3
10—15	1,3	80—90	1,3
15—20	1,9	св. 90	0,22
20—25	4,1	неизв.	0,48
25—30	3,8		
30—40	7,7		
		Всего .	100,0%

Самый высокій % смертности даетъ дѣтскій возрастъ, на первомъ его году, затѣмъ напряженіе смертности падаетъ болѣе чѣмъ на половину къ 1—5 лѣтнему возрасту, — въ общемъ коэффициентъ смертности отъ 0—5 лѣтъ составляетъ 50,8% всей смертности; послѣдующій возрастъ (5—10) даетъ еще меньшее число смертей, наименьшее напряженіе замѣчается въ 10—15 лѣтъ, и въ 15—20 лѣтнихъ возрастахъ, за которыми смертность снова нѣсколько повышается; напряженіе ея въ 30—60 лѣтнихъ періодахъ остается въ предѣлахъ 7,7—7% и, наконецъ, послѣдующіе старческіе возрасты даютъ нисходящую кривую.

Смертность отъ 0—12 мѣсяцевъ, начиная съ Января, постепенно повышается и въ Іюнѣ и Іюлѣ достигаетъ своего maximum'a, а съ Августа падаетъ, давая въ Ноябрѣ minimum и въ Декабрѣ снова нѣсколько повышается.

Смертность, въ возрастъ отъ 1—5 лѣтъ, по кривой, вначалѣ года незначительно колеблется по мѣсяцамъ, но, дойдя до Іюля

и Августа, эта кривая сильно поднимается, хотя отъ Сентября стоитъ на прежнемъ уровнѣ, какъ и въ первые мѣсяцы.

Смертность отъ 5—20 лѣтъ не представляетъ ничего особеннаго: на кривой не замѣчается никакихъ рѣзкихъ колебаній; притомъ она самая меньшая.

Наибольшая смертность въ послѣдующей возрастной группѣ (20—40 лѣтъ), приходится на Февраль мѣсяцъ, съ Марта понижается и въ Маѣ достигаетъ другого maximum'a, потомъ въ теченіе лѣтнихъ мѣсяцевъ остается на одномъ и томъ же уровнѣ, въ Сентябрѣ даетъ еще одно незначительное повышение; а съ Октября дѣлаетъ новое пониженіе.

Кривая смертности въ возрастѣ отъ 40—60 лѣтъ даетъ maximum въ Февралѣ и Мартѣ, въ Августѣ она достигаетъ minimum'a; снова поднимается и достигаетъ наибольшаго maximum'a въ Декабрѣ мѣсяцѣ.

Смертность въ старческомъ возрастѣ (свыше 60 лѣтъ) распределяется такъ: maximum приходится на Январь; % смертности въ Февралѣ и Мартѣ нѣсколько одинаковъ, въ Апрѣлѣ снова незначительно повышается, а затѣмъ идетъ пониженіе до minimum'a въ Августѣ мѣсяцѣ, а затѣмъ постепенное, съ каждымъ мѣсяцемъ, повышение смертности до самаго конца года.

Дѣтская смертность:

Дѣтей	За пятилѣт- ній періодъ	За 4 года
Отъ 1—12	6421	5735
» 1—5 лѣтъ . . .	3079	2302
Всего дѣтей отъ 0—5 л. {	5130 м. 4370 д.	4240 м. 3797 д.
или среднимъ числомъ на 100 дѣвочекъ— мальчиковъ . . .	117,4	
На 100 общаго числа умершихъ. . . .	49,0	

Смертность дѣтей, перваго ихъ возраста, въ среднемъ разсчетѣ, составляетъ 50,8 всей смертности харьковского населенія,—такое количество рано погибающихъ молодыхъ организмовъ слиш-

комъ велико и оно, безъ сомнѣнія, не можетъ не отражаться на ростѣ нашего населенія и представляетъ собою одинъ изъ самыхъ важныхъ и вѣрныхъ критеріевъ для оцѣнки санитарнаго состоянія города, такъ какъ весьма многія неблагопріятныя жизненныя условія прежде всего и легче всего отражаются на дѣтяхъ перваго возраста.

Дѣтская смертность, въ среднемъ выводѣ, по мѣсяцамъ года, представляетъ значительныя колебанія, соотвѣтственно которымъ усматриваются рѣзкія отклоненія тѣхъ или другихъ цифръ отъ средней, принятой за 100: Январь 79, Февраль 75, Мартъ 81, Апрель 75, Май 107, Июнь 195, Июль 191, Августъ 159, Сентябрь 100, Октябрь 81, Ноябрь 76 и Декабрь 82. Maximum $\%$ дѣтской смертности даетъ лѣто, затѣмъ осень и весна почти въ равной степени, и, наконецъ, зимою наблюдается наименьшая смертность для дѣтскаго возраста.

Смертность въ Харьковѣ отъ заразныхъ болѣзней:

Въ среднемъ годовомъ за пятилѣтній періодъ	Въ 1901 г.
Общая смертность	3857
Смертность отъ инфекц. болѣзней .	1098 4058
На 100 общ. числа умершихъ . . .	28,5
На 10000 населенія	60,1

$\%$ отношенія смертности отъ различныхъ инфекціонныхъ заболѣваній между собою въ среднемъ годовомъ за пятилѣтній періодъ: тифы 7,2, оспа 6,6, корь 6,4, скарлатина 7,8, дифтерія 7,6, крупъ 1,4, коклюшъ 4,1, чахотка 36,3, поносы 22,5 = 100,0 $\%$.

Отъ тифа умираетъ 63,3 $\%$ мужчинъ, 36,7 $\%$ женщинъ. На 100 общаго числа умершихъ среднее годовое 2 $\%$; въ 1882 г. на 100 общаго числа умершихъ отъ инфекціонныхъ болѣзней 9,0; въ 1883 г. 18,0; въ 1901 г. тифъ брюшной 20,0, сыпной—3,0, возвратный—6,0; на 10000 населенія 4,3; на 100 умершихъ отъ тифа 7,1.

Отъ оспы умираетъ 49,9 $\%$ мужчинъ, 50,1 $\%$ женщинъ. На 100 общаго числа умершихъ среднее годовое 1,9; на 100 общаго

числа умершихъ отъ инфекц. болѣзней въ 1882 г. 2,0, въ 1883 г. 15,0, въ 1901 году 7,0; на 10000 населенія 3,9; на 100 умершихъ отъ оспы 6,5.

Отъ скарлатины смертность 32—33% общей смертности. Среднее годовое на 100 общаго числа умершихъ 2,3; на 100 общаго числа умершихъ отъ инфекц. болѣзней въ 1882 г. 15,0, въ 1883 г. 1,0, въ 1901 г. 16,0; на 10000 населенія 4,8; на 100 умершихъ отъ скарлатины 7,9.

Отъ кори на 100 общаго числа умершихъ среднее годовое 1,8; на 100 общаго числа умершихъ отъ инфекц. болѣзней въ 1882 г. 11,0; въ 1883 г. 6,0; въ 1901 г. 9,0; на 100 умершихъ отъ кори 6,5; на 10000 населенія 3,9.

Отъ дифтерита среднее годовое на 100 общаго числа умершихъ 7,9; на сто общаго числа умершихъ отъ инфекціонныхъ болѣзней въ 1882 г. 14,0; въ 1883 г. 9,0; въ 1901 г. (отъ дифтерита и крупа) 10,0; на 10000 населенія 4,2. За 1886 г. 3,51; 1889 г. 13,7; 1893 г. 8,63; 1895 г. 10,21; 1896 г. 4,47; 1898 г. 4,42.

Отъ крупа = 0,2—0,6% общей смертности, на 100 общаго числа умершихъ среднее годовое 0,4; на 100 умершихъ отъ крупа 1,4; на 10000 населенія 0,8.

Отъ коклюша по среднему разсчету 1,1% общей смертности на 100 общаго числа умершихъ 1,1; на 100 умершихъ отъ коклюша 4,0; на сто общаго числа умершихъ отъ инфекціонныхъ болѣзней въ 1901 г. 3,0; на 10000 населенія 2,4.

Отъ инфлуенцы въ среднемъ за 1901 годъ смертность = 15,0.

Отъ заушицы въ среднемъ за 1901 годъ смертность = 5,0.

По наблюденіямъ городского санитарнаго отдѣленія въ 1901 г. максимумъ заболѣваній для дифтерита, скарлатины и брюшнаго тифа падаетъ на осенніе мѣсяцы. По выводамъ санитарнаго врача П. Лащенкова, въ Харьковѣ, за пятнадцатилѣтній періодъ времени (1885—1900 г.г.), приходилось заболѣваній отъ брюшнаго тифа по участкамъ города: въ 1-мъ 21,2, во 2-мъ 32,3, въ 3-мъ 11,7, въ 4-мъ 20,5, въ 5-мъ 15,8 и въ 6-мъ 14,6 на 1000 жителей.

Отъ чахотки: въ среднемъ выводѣ, умершіе составляютъ 10,3% общей смертности, на 10000 населенія приходится 21,8 смертныхъ случая; смертность отъ чахотки въ Харьковѣ весьма значительная:

она колеблется (за пятилѣтній періодъ) отъ 9,4—до 11,3‰ всѣхъ смертныхъ случаевъ. Мужчинъ 62‰, женщинъ 38‰; на сто общаго числа умершихъ отъ инфекціонныхъ болѣзней въ 1882 г. 21,0; въ 1883 г. 23,0.

Смертность отъ заболѣваній пищеварительныхъ органовъ (разстройство кишечника, какъ дизентерическаго, такъ и чисто катаррального характера), въ общемъ ‰ смертности довольно значителенъ: 4,1—9,9‰ общей смертности; на 10000 населенія 13,6. на сто общаго числа умершихъ отъ инфекціонныхъ болѣзней въ 1901 г. 5,0.

ЧАСТНОЕ ОВОЗРѢНІЕ И ОПИСАНІЕ ЧАСТЕЙ ГОРОДА ХАРЬКОВА.

При самомъ бѣгломъ взглядѣ на расположеніе и планъ Харькова можно замѣтить, что городъ былъ основанъ и состоялъ долго послѣ основанія слободою, въ которой мало обращалось вниманія на правильность, и потому большая часть улицъ и переулковъ въ Харьковѣ болѣе или менѣе искривлены и вообще довольно узки; исключеніе составляютъ нѣкоторыя улицы, какъ напр.: Екатеринославская, Сумская и др.

Улицы и площади. Въ концѣ XVIII стол. улицы города не носили точно присвоенныхъ названій: даже въ крѣпостныхъ актахъ и планахъ того времени обыкновенно только главныя улицы назывались дорогами.

Первыя заботы объ очищеніи и приведеніи въ лучшее состояніе городскихъ улицъ и площадей въ Харьковѣ принадлежать намѣстнику Леванидову и относятся къ 1796 году.

Въ 1801 году Зильбергарнишъ, назначенный губернаторомъ, первый началъ мостить улицы г. Харькова фашиинникомъ; а первое наименованіе городскихъ улицъ и планировка города съ 1803 года принадлежитъ инициативѣ Слободско-Украинскаго губернатора Бахтина, который въ Декабрѣ 1804 г. предложилъ Городской Думѣ также и названіе улицъ.