

46714

А. Федоровскій.

Валентининовичу
и профессору
С. Загайкевичу
від щиро поважачого
автора

КЪ ИСТОРИИ
города Харькова.



ХАРЬКОВЪ.
Типографія „Печатное Дѣло“, Конторская, Клещевскій пер. № 3-й.
1916.



MAN

~~14/xii~~

~~21.i.e.~~ 46714

~~14/vii~~

~~26/vii-H.K.~~

А. Федоровскій.

КЪ ИСТОРИИ
города Харькова.



1912

√45

46714
~~39280~~

№ 46714
1919/34р.

ХАРЬКОВЪ.

Типографія „Печатное Дѣло“, Конторская, Клещевскій пер. № 3-й.
1915.

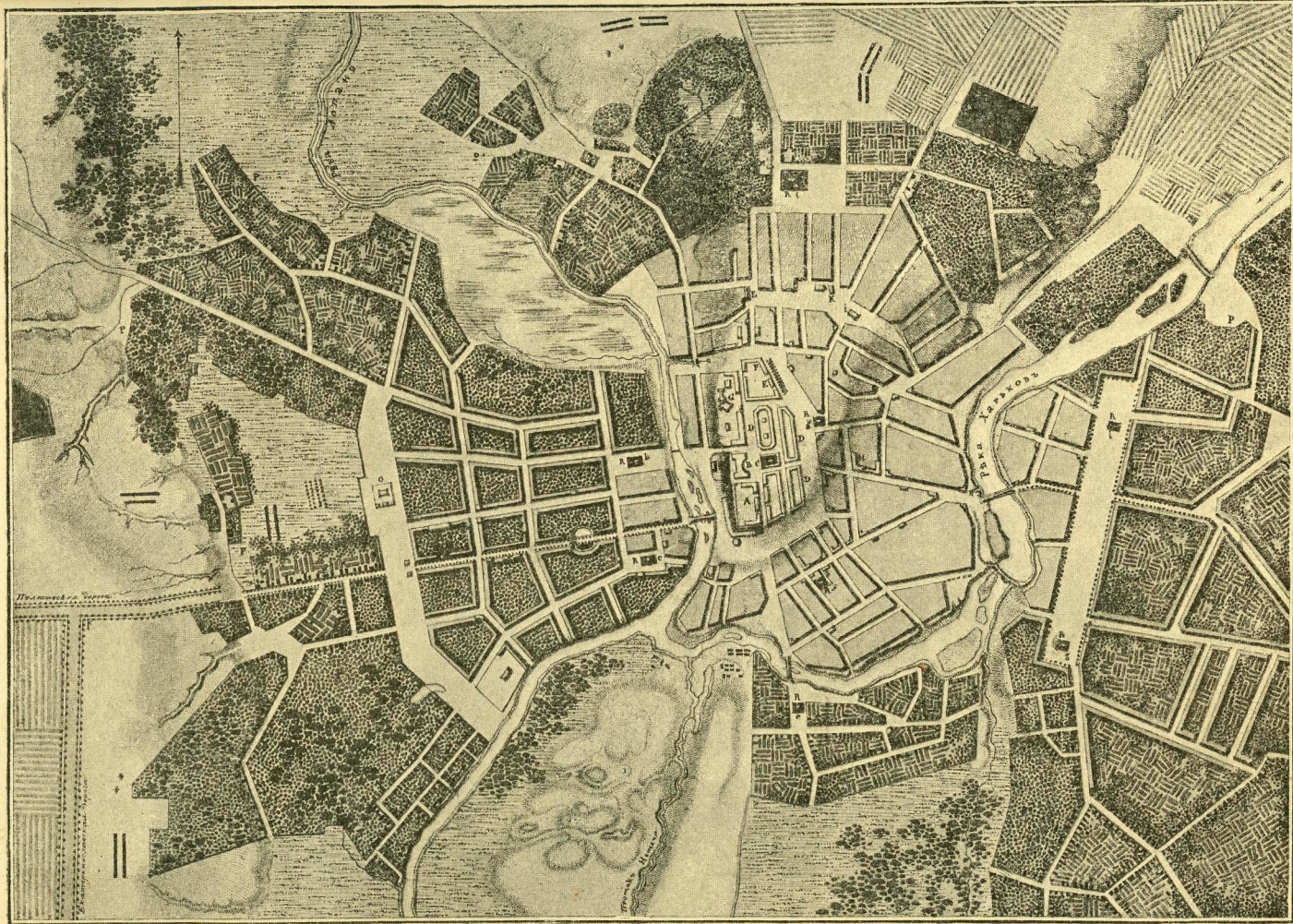


88
91

Проверено
ЦНБ 1918

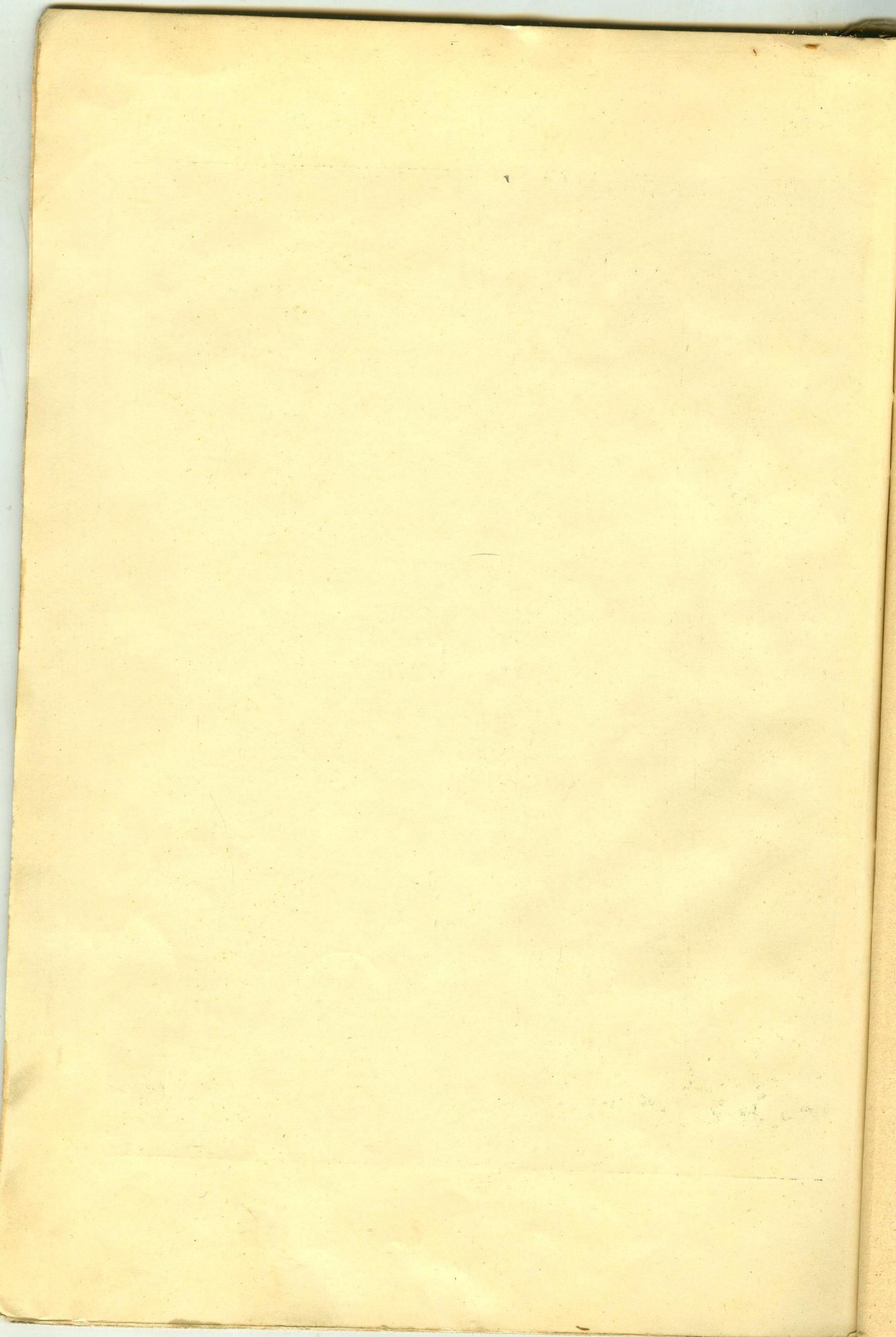
ЦНБ ХНУ ім. В.Н. Каразіна
2010 р.

Отд. отписки изъ VI выпуска „Вѣстника“ Харьковскаго Историко-Филологическаго Общества.



Изъяснительный географический планъ г. Каховки, составленный О. С. М. В. Жилинскимъ, по плану Г. Фридриха — Г. Гринвальда на Камня Анжуйскаго. — Съ гравировкою Фридриха и рисовкою Л. Бернса. — 1835 г. 1/2 листа.

Изъясненіе: А, Университетъ, В, Придворная школа, С, Соборъ, Д, Гостиный дворъ, Е, Домъ дворянскаго собрания, F, Гражданская дума и полиція, G, Капелланскій соборъ, домъ Архіерея и Коллеіумъ, Н, Гимназія, I, Театръ, К, Провіантской канцелярія, Л, Военно-силетское отдѣленіе, М, Кадетскій корпусъ, Н, Институтъ благородныхъ дѣвицъ, О, Городской дворъ, Р, Природный садъ, В, Приходскій церковь, а, С. Николая, б, Боговищенскіе — с, Рождество, d, Дмитрій, e, Воскресенскіе, f, Троица, g, Михаила, i, Вознесенскіе, ъ, Мироточивіи.



Къ исторіи города Харькова.

Въ теченіе послѣднихъ лѣтъ въ моемъ распоряженіи оказались приобрѣтенные случайно и разновремененно планъ и видъ города Харькова конца двадцатыхъ и начала тридцатыхъ годовъ. И тотъ и другой, повидимому, являются рѣдкостью, возможно даже, какъ часто бываетъ съ памятниками такого рода, представляютъ собою уники. Во всякомъ случаѣ, оба они остались неизвѣстными составителямъ „Исторіи города Харькова“¹⁾ и не вошли въ альбомъ плановъ и видовъ Харькова, приложенный къ „Исторіи“.²⁾ Такъ какъ упомянутый планъ дополняетъ въ нѣкоторыхъ отношеніяхъ наши свѣдѣнія о Харьковѣ 20-хъ годовъ, а видъ снабженъ датой (1834 г.), отсутствующей на всѣхъ извѣстныхъ видахъ 30-хъ и 40-хъ годовъ, я рѣшилъ опубликовать оба памятника мѣстной старины.

Вышеупомянутый планъ представляетъ собою копію съ неизвѣстнаго, очевидно литографированнаго плана, 20-хъ годовъ.

Длина плана безъ полей 21,5 см. ширина 15,5 см. Онъ прекрасно исполненъ акварелью въ нѣсколько красокъ. Масштабъ 250 саж. въ дюймѣ. Надпись вверху: „планъ города Харькова“; внизу: „Подлинной печатной подписанъ такъ: Подъ руководствомъ С. Е. И. В. Капитана Барона Фридрикса—Гравироваль на камнѣ Аникѣевъ. Съ подлиннаго чертилъ и рисоваль Л. Гормесь. 1829-го, $\frac{M}{7}$ 7. д, с. Сенковъ“. Внизу слѣдуетъ изъясненіе.

Описываемый планъ довольно близокъ къ высочайше утвержденному плану 1822 года.³⁾ Однако онъ, несомнѣнно, позднѣе его, ибо почти все, что на планѣ 1822 года „вновь прожектировано“, напримѣръ, зданія городской думы и полиціи, острогъ, кладбище (при Каплуновской церкви) на нашемъ планѣ обозначено существующимъ.

Районъ, изображаемый на нашемъ планѣ, значительно болѣе чѣмъ на предыдущемъ. „Къ сожалѣнію, говорятъ авторы „Исторіи

¹⁾ Проф. Д. И. Багалъй и Д. П. Миллеръ. Исторія города Харькова. Т. II X. 1912.

²⁾ Альбомъ старинныхъ плановъ г. Харькова, снимковъ его видовъ и портретовъ его дѣятелей. X. 1912.

³⁾ Альбомъ таб. III.

города Харькова“, планъ 1822 г. имѣть въ виду только городъ, совершенно игнорируя слободы за Харьковомъ и за Лопанью... и Панасовку, и Гончаровку, и Захарьковскую слободу съ Заиковкой и это обстоятельство лишаетъ насъ точныхъ данныхъ для сужденія о томъ, насколько успѣлъ расшириться городъ въ его западной и восточной частяхъ“. Нашъ планъ захватываетъ всѣ упомянутыя слободы и, такимъ образомъ, пополняетъ вышеупомянутый пробѣлъ.

Пространство, занятое городомъ, конечно, значительно меньше современной его площади. Водораздѣлъ между рр. Лопанью и Харьковомъ въ мѣстѣ слиянія ихъ—самая старая часть города—служить центромъ. Нагорная часть города застроена только до уровня Мироносицкой площади. Послѣдними зданіями въ эту сторону являются „Кадетскій корпусъ“ (нынѣ Институтъ Благородныхъ Дѣвиць), окруженный громадными садами, соединяющимися съ университетскимъ садомъ и Мироносицкая церковь съ кладбищемъ. На уровнѣ Сорокинской улицы пустыри съ кирпичными заводами, дальше поля. За Университетскимъ садомъ—овраги, мельницы и кирпичные заводы. Пушкинская улица застроена до того же уровня. Въ районѣ Губернаторской громадныя сплошныя сады. Дальше глубокіе овраги. Каплуновская церковь съ громаднымъ кладбищемъ уже внѣ города. За нею хлѣба и пустыри. Бѣлгородская улица представляетъ собой дорогу, вдоль нея и на островахъ на рѣкѣ густыя сады, дальше уже поля.

Восточная часть города уже давно слилась съ пригородными слободами (Захарьковская слобода, Немышля) и громадный районъ Петинской, Михайловской и Старо-Московской улицъ до уровня Конной площади закрашенъ на планѣ сплошными желтыми линіями, судя по обозначеніямъ плана 1822 г., включенъ въ черту города.

Михайловская площадь пуста, на ней только двѣ церкви. Она, равно, какъ и Старо-Московская ул., обсажена деревьями.

Примыкающей тѣсно районъ Зміевской и Молочной улицъ, хотя и густо заселенъ, но отдѣльныя строенія его обозначены коричневой краской. Здѣсь слободы считаются еще за чертой города.

Въ районѣ Воскресенской церкви, въ такомъ же видѣ какъ на планахъ 1817 и 1822 г.г., къ городу вплотную примыкаетъ густо населенная слобода. Ближе къ Нетечи расположены мясные ряды.

Москалевка еще не существуетъ. За рѣкою на ея мѣстѣ нѣсколько отдѣльныхъ домиковъ, а дальше пески, луга, лѣсъ.

Западная залопанская часть города распланирована окончательно только до уровня Гончаровскаго бульвара, Жандармской площ. и Тюремной улицы. Здѣсь кольцо площадей служить еще официальной

²⁾ Исторія г. Харькова т. II, стр. 11, 12.

границей города. Застава на Екатеринославской улицѣ и тюремный замокъ находятся, очевидно, на чертѣ. Все пространство отъ рѣки до этой границы въ садахъ. Пискуновская левада и нынѣшній Благо-вѣщенскій базаръ представляютъ изъ себя громадное болото съ про-токомъ, впадающимъ въ Лопань. На мѣстѣ сквера на Екатерино-славской улицѣ—маленькое озерко.

За кольцомъ площадей къ городу примыкаетъ съ запада и юго-запада большая слобода (Довгалевка) съ громаднѣйшими садами. Она тянется отъ самой рѣки до Екатеринославской ул. и до крутыхъ склоновъ Холодной горы. Посрединѣ ея находится озеро.

Между Екатеринославской и Чеботарской улицами за площадями лежитъ лугъ, шелковичная плантація¹⁾, кирпичный заводъ; подъ го-рою хуторъ. Съ сѣверо-западной стороны съ городомъ сливается Панасовка, занимающая пространство отъ Чеботарской ул. до Ващен-ковской левады и до нынѣшней границы города, хотя довольно рѣдко населенная. Дальше подъ горою лѣсъ. Чеботарская улица посте-пенно переходитъ въ дорогу, поднимающуюся на крутой склонъ долины (нынѣ Кузинская ул.).

Екатеринославская улица, какъ упомянуто, продолжается за за-ставой до самаго подъема на Холодную гору. Отсюда уже идетъ ши-рокая Полтавская дорога, обсаженная деревьями. Семинарская улица является еще Екатеринославской дорогой и также обсажена деревьями. Здѣсь пашня, а ближе къ городу вѣтряки и кирпичные сараи. Хо-лодная гора къ сѣверу отъ Полтавской дороги также необитаема. Здѣсь кирпичный заводъ и кладбище. По склону Лысой горы лѣсъ

Клочковская улица связываетъ городъ съ значительнымъ, но рѣдко населеннымъ предмѣстьемъ (Пески), дальше нѣсколько изо-лированно лежитъ хуторъ (Павловка).

Изъ зданій на планѣ отмѣчены особо, кромѣ упомянутыхъ выше-дворянское собраніе, городская дума (на мѣстѣ управленія полиціи-мейстера), гимназія (на мѣстѣ кондитерской Дирберга), театръ (на мѣстѣ Александровскаго пріюта), провіантскій магазейнъ (тамъ же, гдѣ и нынѣ), институтъ благородныхъ дѣвицъ (на Благовѣщенской улицѣ).

Церквей, кромѣ монастыря и собора, девять: „Св. Николая, Бла-говѣщенье, Рождество, Дмитрія, Воскресенье, Троица, Михаила, Воз-несенье, Мироносицы“.

Мостовъ пять: на Журавлевкѣ, Харьковскій, Кузнечный, Нете-ченскій, Лопанскій, и кладки на мѣстѣ Купеческаго моста.

Бросается въ глаза масса садовъ, окружающихъ со всѣхъ сторонъ городъ. Рѣка явственно значительно полноводнѣе, чѣмъ теперь—она

¹⁾ Ср. планъ 1804 г. Альбомъ таб. I.

шире, со многими островками и нѣсколькими несуществующими нынѣ притоками. Такъ, на Журавлевкѣ на р. Харьковѣ два большихъ лѣсистыхъ острова, три также большихъ ниже Кузнечнаго моста, одинъ подъ Нетеченскимъ мостомъ и одинъ ниже его. На Лопани шесть мелкихъ островковъ выше и ниже Лопанскаго моста.

Изъ притоковъ два, уже упомянутые, текутъ по обѣ стороны Пискуновской левады, одинъ по Гордѣнковской левадѣ. Нетечь еще длинная рѣчка съ большимъ озеромъ. Ниже города за Конторской ул. также впадаетъ въ Лопань длинный ручей.

Переходя къ описанію вида, надо замѣтить, что онъ представляетъ собою небольшую гравюру плохой сохранности. Длина 20 см., ширина 9,5 см. Внизу надписи: посрединѣ—Видъ части города Харькова; справа—1834 года; слѣва—рис. съ нат. *Θ.* Джунковскій.

Гравюра изображаетъ центральную часть Харькова съ запада, т. е. съ той же стороны, что и извѣстный видъ г. Харькова на планѣ Харьковскаго намѣстничества 1787 г. ¹⁾ и нѣсколько другихъ, опубликованныхъ уже видовъ, съ тою разницею, что наблюдатель находится гораздо ближе къ центру города, повидимому, на одномъ изъ островковъ на рѣкѣ Лопани, и поле зрѣнія его гораздо меньше.

По времени ближе всего къ описываемой нами гравюрѣ стоитъ видъ Лопанскаго моста и центра города въ 30-хъ годахъ ²⁾, который захватываетъ только часть пространства, изображеннаго на нашей гравюрѣ, но, судя по изображеннымъ зданіямъ, почти абсолютно синхрониченъ съ ней.

Два вида на Харьковѣ съ Холодной горы ³⁾ въ тридцатыхъ годахъ, наоборотъ, обнимаютъ гораздо большій районъ, но въ значительно меньшемъ масштабѣ, вслѣдствіе чего, особенно на второмъ изъ нихъ, теряются многія детали.

По захваченному изображеніемъ району ближе всего къ описываемой гравюрѣ стоитъ видъ центральной части Харькова, исполненный (весьма дурно) масляными красками и находящійся въ двухъ экземплярахъ въ Музеѣ Изыщныхъ Искусствъ и Древностей Университета. Этотъ видъ описанъ въ каталогѣ XII археологическаго съѣзда ⁴⁾ и воспроизведенъ въ трудѣ Д. И. Багалѣя и Д. П. Миллера ⁵⁾. На послѣднемъ видѣ соборная колокольня закончена и изо-

¹⁾ Е. К. Рѣдинъ. Матеріалы къ изученію церковныхъ древностей Украины Церкви гор. Харькова. Сборн. Харьк. Ист.-Фил. Общ. т. XVI. 1905.

²⁾ Альбомъ табл. XIII.

³⁾ Альбомъ табл. XI и табл. XII.

⁴⁾ Е. К. Рѣдинъ. Каталогъ выставки XII археол. съѣзда въ г. Харьковѣ. Отдѣлъ историческихъ древностей. X. 1902. Стр. 19, №№ 110 и 111.

⁵⁾ Альбомъ табл. XI.

бражены нѣкоторыя новыя зданія по Пашенковскому спуску. Въ виду этого, настоящій видъ, очевидно, является болѣе позднимъ, чѣмъ нашъ и отнесеніе его къ 40-мъ годамъ, сдѣланное въ „Альбомѣ“, конечно, вполнѣ основательно.

Такимъ образомъ, дата, имѣющаяся на нашей гравюрѣ, позволяетъ подтвердить, что датировка всѣхъ упомянутыхъ выше видовъ Харькова, сдѣланная такимъ глубокимъ знатокомъ его исторіи, какъ Д. И. Багалъй, является вполнѣ точной.

Въ центрѣ нашего рисунка—на Университетской горкѣ, мы видимъ зданіе присутственныхъ мѣстъ, которое, не смотря на постройки и передѣлки послѣдняго времени, почти вполнѣ сохранило донинѣ свой обликъ. Изъ за него виднѣются слѣва кресты старой Николаевской церкви (разобранной въ 1886 году), правѣ купола Успенскаго собора, высокая же (нынѣшняя) колокольня его строится и вся въ лѣсахъ; законченъ, повидимому, только второй этажъ. Еще правѣ виднѣется какой-то куполь съ флагомъ. Узкій переулокъ (Клинической) отдѣляетъ присутственныя мѣста отъ университетскихъ зданій того времени. Здѣсь мы узнаемъ корпусъ нынѣшнихъ университетскихъ аудиторій; бывший генераль-губернаторскій дворецъ, въ которомъ нынѣ помѣщается Музей Изящныхъ Искусствъ и правленіе Университета и зданіе покоемъ: нынѣ корпусъ занятый физическимъ кабинетомъ, лабораторіями и пр. Всѣ университетскія зданія обнесены со стороны горки высокимъ заборомъ, по срединѣ котораго длинное строеніе съ окнами, украшенными пилястрами и колоннами, которое только недавно разрушено. Здѣсь помѣщалась съ 1835 до 1910 г. университетская типографія ¹⁾. Угловыя же части забора исчезли раньше—эти мѣста заняты нынѣ Геологическимъ кабинетомъ и химическими лабораторіями.

Слѣва отъ присутственныхъ мѣстъ виднѣется гостиный дворъ на томъ же мѣстѣ, гдѣ и нынѣшній. На мѣстѣ пассажа—нѣсколько домиковъ и амбары.

Далѣе влѣво мы видимъ на склонѣ монастырскія зданія: трехкупольный Покровскій храмъ, этотъ цѣнный памятникъ украинской архитектуры и древнѣйшее зданіе въ Харьковѣ, сохранившееся до нашего времени (освященъ въ 1689 году), въ то время кафедральный соборъ. Рядомъ высокое зданіе малороссійскаго коллегіума и архіерейскій домъ. Отдѣльно на склонѣ находится шестиугольная колокольня. Всѣ эти зданія уцѣлѣли донинѣ почти безъ измѣненій, только

¹⁾ Е. М. Ивановъ. Типографія Харьковскаго Университета. Ученыя общества и учебновспомогательныя учрежденія Харьковскаго Университета. Харьк. 1912. Стр. 275.

видъ на эту древнѣйшую часть Харькова испорченъ пристроенной рядомъ съ колокольней церковкой въ псевдо-византійскомъ стилѣ.

Пространство между монастыремъ, Пащенковскимъ спускомъ и Ключковской улицей почти сплошь занята садами.

На углу Ключковской улицы къ Купеческому мосту какое-то торговое зданіе вродѣ склада. Все же пространство направо отсюда и до Университетской горки представляетъ собою торговую часть города.

На переднемъ планѣ находится рѣка. Направо черезъ нее деревянный (Лопанскій) мостъ, на немъ полосатые столбы съ фонарями. На противоположномъ лѣвомъ берегу по обѣ стороны моста деревянные большія зданія—торговые склады. Рядъ подобныхъ же, но болѣе мелкихъ, строеній находится по другую сторону Сергіевской площади подъ Университетской горкой. На горку ведетъ узкая деревянная лѣстница съ перилами. Къ Пащенковскому спуску примыкаетъ длинное каменное зданіе съ арками—очевидно, ряды (нынѣ Суздальскіе).

Пространство между Суздальскими рядами и берегомъ рѣки представляетъ собою обширную пустую площадь; только у берега виднѣется рядъ жалкихъ строеній—это кузницы. На площади можно наблюдать нѣкоторыя бытовья сцены. Здѣсь стоятъ высокіе возы съ сѣномъ и пр. Выпряженные волы, лошади; группы стоящихъ и сидящихъ людей въ высокихъ шляпахъ. По площади проѣзжаютъ верхомъ, ѣдетъ телѣжка, экипажъ съ дамой, по мосту вѣзжаетъ бричка, запряженная парой. На рѣкѣ ѣдетъ человѣкъ въ лодкѣ. На Университетской горкѣ кто-то несетъ ведра съ водой, вѣроятно изъ рѣки.

Вся обстановка сильно напоминаетъ небольшіе уѣздные города нашего времени.

Такимъ представляется Харьковъ восемьдесятъ лѣтъ тому назадъ.

Въ заключеніе считаю долгомъ выразить свою признательность Е. М. Иванову за интересныя указанія, касающіяся мѣстной старины.

ЦЕНТРАЛЬНА НАУКОВА
БІБЛІОТЕКА

46714

