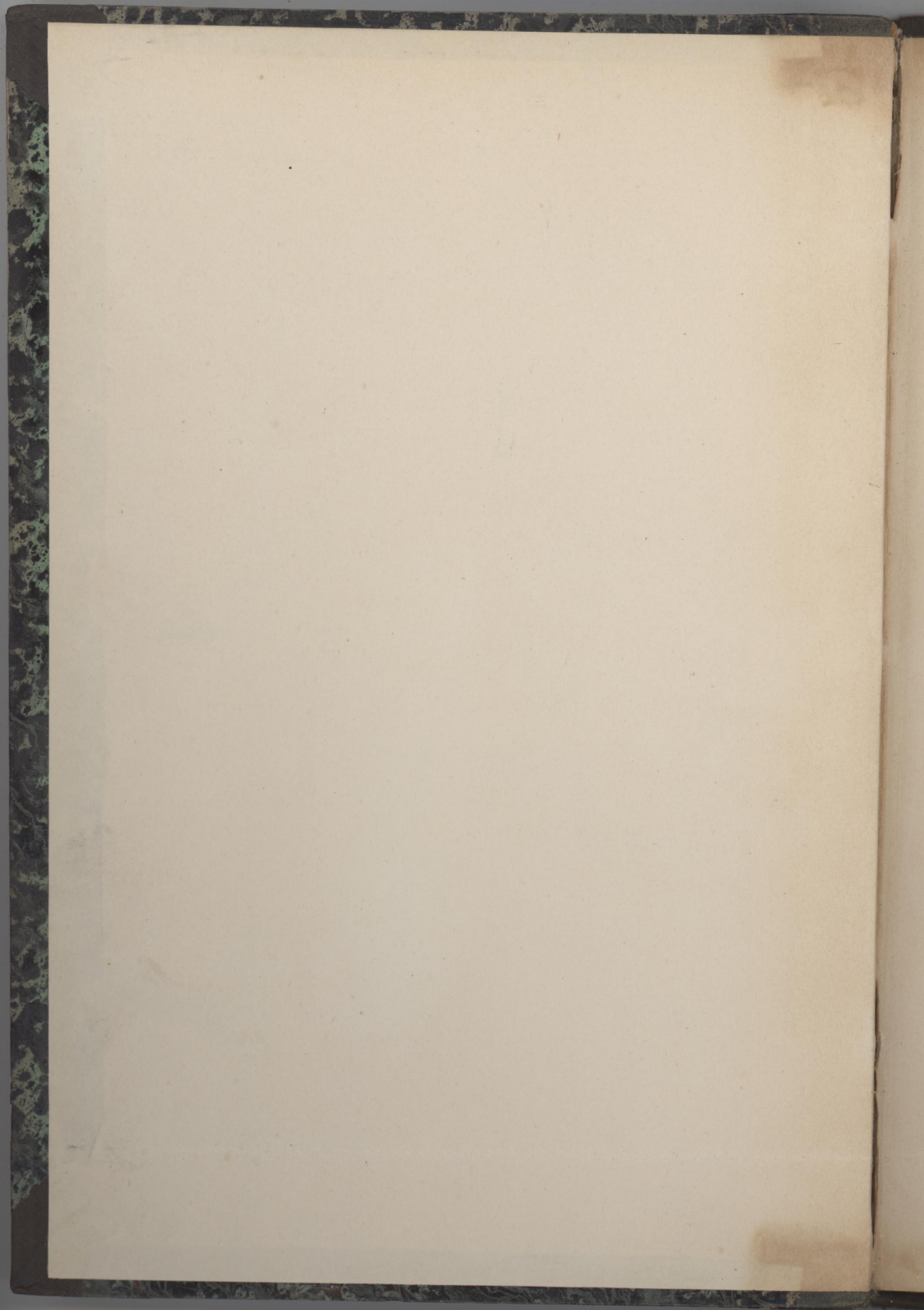


K-719
П237234
Т. 6. - 1882

V.N. Karazin Kharkiv National University
01453975 2



1883
v 94.



RECEIVED

THE SECRETARY OF THE ARMY

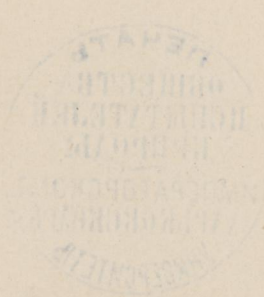
WASHINGTON, D. C.

1900

OFFICE OF THE SECRETARY

WASHINGTON, D. C.

1900



1697

к 719

ЗАПИСКИ
НОВО-АЛЕКСАНДРІЙСКАГО ИНСТИТУТА
СЕЛЬСКАГО ХОЗЯЙСТВА
И ЛѢСОВОДСТВА.

1883

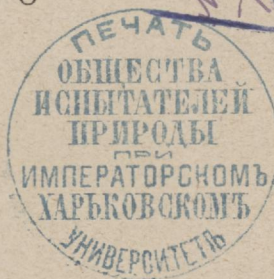
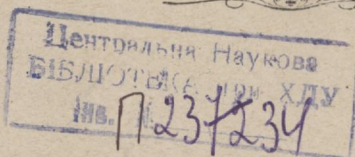
ч 94.

ТОМЪ ШЕСТОЙ

ИЗДАННЫЙ ПОДЪ РЕДАКЦІЕЙ

В. ХЛЮДЗИНСКАГО

1903
255



1883
14 мая
14 мая

ВАРШАВА.

Типографія Н. Ковалевскаго. Королевская ул. № 23.

1882

88 68

Печатано съ разрѣшенія Совѣта Института Сельскаго Хозяйства
и Лѣсоводства въ Новой Александріи

ДИРЕКТОРЪ *А. Бажановъ.*

ОГЛАВЛЕНІЕ.

(Томъ VI).

	Стр.
1. Отчетъ о состояніи и дѣятельности Института Сельс. Хоз. и Лѣс. въ Н. А. въ 1881 году	1 — 112.
2. О предсказаніи погоды, <i>Заичневскаго</i>	1 — 22.
3. Вѣсовой ляктометръ, <i>В. Хлюдзинскаго</i>	1 — 8.
4. Таблицы для опредѣленія древесныхъ растеній по ли- ствѣ для западной и средней Россіи, <i>П. Маевскаго</i> . .	1 — 22.
5. Таблицы для опредѣленія древесныхъ растеній въ ихъ зимнемъ состояніи для западной и средней Россіи, <i>П. Маевскаго</i>	23 — 38.
6. Отчетъ о практическихъ занятіяхъ студентовъ по поч- вовѣденію въ 188½ учеб. году, <i>Проф. К. Малевскаго</i>	1 — 12.
7. Анализъ шерсти мериносовыхъ овецъ изъ Институт- скаго имѣнія „Конская воля“, произведенный студен- тами III курса подъ руководствомъ преподавателя зоотехніи.	1 — 4.
8. Анализъ молока Альгаускихъ коровъ опытной фермы Института, студента <i>А. Савченко</i>	1 — 4.
9. Ежемѣсячные и годовые выводы изъ наблюденій на Метеорологической станціи Института за 1881 г. За- вѣдующ. метеорол. Обсерват. <i>Антона Орловскаго</i> .	1 — 4.
10. Именной списокъ студентовъ Института Сельскаго Хо- зяйства и Лѣсоводства въ Новой Александріи 1882 г.	1 — 23.
11. Программы курсовъ въ Институтъ въ 1882 г. . . .	1 — 92.

ОТЧЕТЪ

О СОСТОЯНІИ И ДѢЯТЕЛЬНОСТИ ИНСТИТУТА СЕЛЬСКАГО ХОЗЯЙСТВА И ЛѢСОВОДСТВА въ Новой Александріи въ 1881 году.

I. Личный составъ Института Къ 1-му Января 1882 года въ личномъ составѣ находились:

Директоръ Добровольскій В. М. Надворный Совѣтникъ магистръ химіи, читаетъ земледѣльческую химію и завѣдываетъ земледѣльской лабораторіей (предсѣдатель Совѣта и Правленія).

Инспекторъ Стефановичъ П. К. Статскій Совѣтникъ, кандидатъ естественныхъ наукъ (членъ Совѣта и Правленія).

Профессора. (члены Совѣта).

1. **Зелинскій А. А.**, докторъ астрономіи и геодезіи, читаетъ геодезію, практическую и земледѣльческую механику, преподаетъ рисованіе и черченіе и завѣдываетъ механическимъ, геодезическимъ и рисовальнымъ кабинетами и временно строительнымъ кабинетомъ.

2. **Карпинскій А. Л.**, магистръ зоологіи, читаетъ зоологію, фізіологію животныхъ, лѣсную энтомологію, пчеловодство, шелководство и рыбоводство и завѣдываетъ зоологическимъ кабинетомъ и пасѣкой.

3. **Малевскій Б. П.**, Надворный Совѣтникъ, магистръ минералогіи и геогнозіи, читаетъ минералогію, геогнозію и почвовѣденіе и завѣдываетъ минералогическимъ кабинетомъ (онъ-же членъ Правленія).

4. *Антоновичъ А. Я.*, магистръ политической экономіи и статистики, читаетъ политическую экономію и общую и лѣсную статистику (онъ-же членъ Правленія).

5. *Потылицынъ А. Л.* Коллежскій Ассесоръ, магистръ химіи, читаетъ общую и аналитическую химію и завѣдываетъ химической лабораторіей (онъ-же секретарь Совѣта).

Доценты:

1. *Кратовскій О. И.*, ветеринарный врачъ, читаетъ анатомію домашнихъ животныхъ и ветеринарныя науки и завѣдываетъ ветеринарной клинкой съ кабинетомъ.

2. *Рудинскій, Г. А.*, Коллежскій Ассесоръ, ученый агрономъ, читаетъ общее и частное растениеводство и завѣдываетъ опытной фермой съ опытнымъ полемъ и земледѣльческимъ кабинетомъ.

3. *Хлюдинскій В. К.*, Коллежскій Секретарь, магистрантъ сельскаго хозяйства, читаетъ общее и частное скотоводство и сельскохозяйственную экономію и завѣдываетъ зоотехническимъ кабинетомъ.

4. *Заюнчевскій В. И.*, Коллежскій Ассесоръ, кандидатъ математическихъ наукъ, читаетъ физику, метеорологію и климатологію и завѣдываетъ физическимъ кабинетомъ.

5. *Краузэ А. Б.*, Надворный Совѣтникъ, кандидатъ сельскаго хозяйства и лѣсоводства, читаетъ лѣсную таксацію и завѣдываетъ лѣснымъ участкомъ на Кемпѣ.

И. д. доцентовъ:

6. *Цихоцкій О. А.*, читаетъ технологію и завѣдываетъ технологическимъ кабинетомъ, основной и студентской библіотекой.

7. *Бердау Ф. И.* докторъ философіи Краковскаго университета, читаетъ общую и лѣсную ботанику и физиологію растений и завѣдываетъ ботаническимъ кабинетомъ и садовыми учрежденіями.

8. *Красудскій О. О.* Коллежскій Совѣтникъ, читаетъ общее лѣсоводство и лѣсные законы съ счетоводствомъ и завѣдываетъ лѣснымъ кабинетомъ и лѣсными питомниками.

Примѣчаніе: Должность доцента по кооперативному строительному искусству, остается вакантною.

Учителя:

1. *Татаровъ Ю. В.*, Священникъ, кандидатъ богословія, преподаетъ русскій языкъ и словесность (онъ-же настоятель приходской Православной церкви).

2. *Доль К. П.*, пасторъ, дѣйствительный студентъ богословія, преподаетъ нѣмецкій языкъ.

Примѣчаніе: Должность учителя рисованія и черченія вакантна; преподаваніе этихъ предметовъ поручено на основаніи Высочайшаго повелѣнія профессору Зелинскому.

Прочія служащія лица:

1. Помощникъ Инспектора *Быковъ М. Н.*, Коллежскій Секретарь, Межевой Инженеръ.

2. Управляющій имѣніями *Москалевскій Б. Ф.*, агрономъ Новоалександрійскаго Института.

3. Ученый садовникъ, *Маевскій, П. Ф.*, магистрантъ ботаники.

4. И. д. помощника ученаго садовника *Коржинецъ, Ф. Ф.*

5. Лаборантъ химической лабораторіи *Орловскій, А. Л.* магистръ фармаціи (онъ же наблюдатель метеорологической станціи Института).

6. Сверхштатный лаборантъ химической лабораторіи, *Мещерскій, И. И.*, кандидатъ естественныхъ наукъ.

7. Сверхштатный лаборантъ земледѣльческой лабораторіи *Колесниковъ, В. А.* окончившій курсъ Новоалександрійскаго Института.

8. Секретарь *Парисевичъ Г. С.*

9. Бухгалтеръ и помощникъ секретаря, *Петрущинскій Ф. М.*

10. Врачъ *Пасютевичъ К. К.*, докторъ медицины.

11. Смотритель зданія, *Семеновъ К. И.*

12. Старшій педель, *Федосовъ Д. Ѳ.*

Въ 1881 году послѣдовали слѣдующія перемѣны въ личномъ составѣ служащихъ въ Институтѣ:

1. Уволены и перемѣщены: а) смотритель институтскихъ зданій *А. Василевскій* согласно прошенію, уволенъ отъ службы по болѣзни, б) управляющій имѣніями Института *О. Кубицкій* для пользы службы уволенъ отъ должности учителя нѣмецкаго языка при Институтѣ, а затѣмъ, согласно прошенію, перемѣщенъ на службу въ Варшавское реальное училище.

Примѣчаніе: Съ 1-го Января 1882 года; согласно прошенію, уволенъ отъ службы И. д. доцента Института по кафедрѣ селѣско-хозяйственной и лѣсной технологіи *Ѳ. А. Цихоцкій*; назначенъ же доцентомъ по кафедрѣ означенныхъ наукъ лабо-

рантъ химической лабораторіи Императорскаго С.-Петербургскаго Университета, Титулярный Совѣтникъ Е. Е. *Вашеръ*.

2. Назначены: а) Лаборантъ химической лабораторіи Императорскаго С.-Петербургскаго Университета, Магистръ химіи Коллежскій Ассесоръ А. Л. *Потылицынъ*, утвержденъ въ должности Профессора общей и аналитической химіи остававшейся вакантной къ 1-му Января 1881 года. б) Учитель нѣмецкаго языка Варшавской 1 й женской гимназіи, Пасторъ К. И. *Доль*, назначенъ учителемъ нѣмецкаго языка при Институтѣ, но по болѣзни преподаванія не начиналъ. в) Служащій по найму помощникъ управляющаго институтскими имѣніями, агрономъ Б. Ф. *Москалевскій* назначенъ управляющимъ имѣніями Института. г) Кандидатъ естественныхъ наукъ Императорскаго С.-Петербургскаго Университета И. И. *Мещерскій* назначенъ сверхштатнымъ лаборантомъ химической лабораторіи при Институтѣ. д) Бывшій учитель Московскаго Коммерческаго училища Кандидатъ естественныхъ наукъ Императорскаго Московскаго Университета П. Ф. *Маевскій* назначенъ ученымъ садовникомъ Института, причемъ поручено ему въ теченіи текущаго учебнаго года чтеніе лекцій по физиологіи растений и садоводству, е) Старшій землемѣрный помощникъ Межевой Инженеръ Коллежскій Секретарь М. Н. *Быковъ*, назначенъ помощникомъ Инспектора Института. ж) Старшій педелъ при Институтѣ К. И. *Семеновъ* назначенъ смотрителемъ институтскихъ зданій. з) Отставной старшій надзиратель Люблинскаго военнаго Госпиталя Д. *Федосовъ*, назначенъ старшимъ педелемъ при Институтѣ.

3. Утверждены по выбору Совѣта Института: Профессоръ *Малевскій* членомъ Правленія (на 2-е двухлѣтіе), а Профессоръ *Потылицынъ* Секретаремъ Совѣта.

4. Увеличенъ окладъ жалованья: сверхштатному лаборанту при земледѣльческой лабораторіи Института, *Колесникову* съ 500 до 600 руб. въ годъ.

Состоялись особыя распоряженія относительно служащихъ лицъ.

1. На основаніи Высочайшаго повеленія въ 28-й день Апрѣля 1881 года учреждена при Институтѣ должность помощника Инспектора, съ присвоеніемъ сей должности оклада въ 1000 руб. въ годъ, VIII класса по чинопроизводству, VIII разряда по шитью на мундирѣ

и права на пенсію на основаніи правилъ, установленныхъ для служащихъ по учебному вѣдомству, расходъ-же на содержаніе отнесенъ на счетъ специальныхъ средствъ Института.

2) За отлично усердную службу и особые труды, Всемилостивѣйше пожалованъ въ 8-й день Января 1882 года кавалеромъ Ордена Св. Анны 2 ст. Профессоръ Института Надворный Совѣтникъ *Малевскій*.

3. Г. Управляющій Министерствомъ Народнаго Просвѣщенія отъ 2-го Февраля и 10-го Мая 1881 года изволилъ разрѣшить производить сверхштатнымъ лаборантамъ при химической и земледѣльской лабораторіяхъ Института вознагражденіе по 600 р. въ годъ, вмѣсто назначенныхъ прежде 500 р. изъ специальныхъ средствъ Института.

4. Доценту Института, Коллежскому Ассесору *Рудинскому*, разрѣшено производить вознагражденіе за завѣдываніе опытной фермой въ размѣръ 500 руб. въ годъ.

5. Преподавателямъ Института, читавшимъ въ 1-мъ полугодіи, кромѣ своихъ обязательныхъ лекцій, и лекціи необязательныя по другимъ предметамъ, выданы вознагражденія изъ остатка отъ жалованья по вакантной должности доцента строительнаго искусства въ количествѣ 600 рублей.

6. Лаборанту химической лабораторіи Института *Орловскому* выдано вознагражденіе за сверхобязательныя занятія по чтенію лекцій и за усиленные труды по руководству занятіями студентовъ въ 1880/1 учебномъ году.

7. Получили единовременныя выдачи изъ специальныхъ средствъ Института:

а) изъ суммъ сбора за ученіе:

Инспекторъ Института, Статскій Совѣтникъ *Стефановичъ* 300 руб. въ пособіе, въ виду отличной и усердной службы, а также затруднительнаго положенія; Профессоръ Института Надворный Совѣтникъ *Малевскій* 300 р. въ вознагражденіе за усиленные и полезные труды въ 1880 году; доцентъ *Кратовскій* 200 руб. въ пособіе на леченіе; лаборантъ *Орловскій* 300 руб. въ вознагражденіе за усиленныя занятія со студентами въ 1880 году, и сверхштатный лаборантъ земледѣльской лабораторіи *Колесниковъ* 100 руб. въ пособіе, въ виду особыхъ трудовъ.

б) Изъ доходовъ вообще съ имлнй:

И. д. доцента *Бердау* 50 руб. въ вознагражденіе за труды по завѣдыванію садовыми учрежденіями; управляющій имѣніемъ *Москалевскій* 100 руб. въ вознагражденіе за сверхобязательныя занятія по прежнему мѣсту помощника управляющаго имѣніемъ; учитель нѣмецкаго языка *Доль* 50 р. въ пособіе на леченіе; Секретарь *Парисевичъ* и Бухгалтеръ *Петрушинскій* по 150 руб. каждый, за усиленные труды по институтской канцеляріи по хозяйственной части въ 1880 году; бывшій смотритель зданій *Василевскій* 100 руб. въ пособіе по домашнимъ обстоятельствамъ; смотритель зданій Института *Семеновъ* 100 руб. въ пособіе за усердную службу и въ виду стѣсненнаго матеріальнаго положенія, онъ-же 50 руб. въ пособіе по семейнымъ обстоятельствамъ, и помощникъ ученаго садовника *Коржинецъ* 150 р. за исправленіе должности ученаго садовника.

Командировки:

1. Принимали участіе въ качествѣ руководителей научныхъ экскурсій со- студентами Института въ 1881 году: доцентъ *Краузе* и исправляющій должность доцента *Красусскій* въ Варшавскую Губернію, для осмотра лѣсовъ Княжества Ловичскаго, доцентъ *Хлюдинскій* въ Варшаву, для осмотра съ научной цѣлью бывшей тамъ выставки скотоводства, и бывшій исправляющій должность доцента *Цихоцкій* въ Варшавскую Губернію, для осмотра вблизи уѣзднаго города Кутно свеклосахарнаго завода „Констанція“, а также винокуреннаго и пивовареннаго заводовъ въ имѣніи Кутно.

Н. Учебная и ученая дѣятельность Института.

I. Преподаваніе наукъ и практическія занятія студентовъ въ 1880/81 учебномъ году.

При дѣйствовавшемъ въ отчетномъ году прежнемъ учебномъ планѣ ходъ преподаванія и практическихъ занятій учащихся выражается слѣдующими данными по отдѣльнымъ предметамъ институтскаго курса.

1. Зоологія читалась профессоромъ *Карпинскимъ* студентамъ 1-го курса въ первомъ полугодіи по 4 часа, во 2-мъ по два, въ объемѣ утвержденной программы.

Практическія занятія происходили въ зоологическомъ кабинетѣ и состояли въ ознакомленіи студентовъ съ анатоміей низшихъ позвоночныхъ животныхъ, преимущественно рыбъ и въ изученіи мѣстной фауны.

2. Физиологія животныхъ излагалась тѣмъ-же профессоромъ для студентовъ 2-го курса сельскохозяйственного отдѣленія по два часа въ недѣлю, причемъ пройденъ весь курсъ, за исключеніемъ физиологій органовъ чувствъ, съ коимъ отдѣломъ студенты впрочемъ ознакомились въ общей зоологій и анатоміи животныхъ.

Для студентовъ 3-го курса, съ разрѣшенія Совѣта, Профессоръ *Карпинскій* прочелъ сжатый курсъ эмбриологій, какъ дополненіе къ не вполнѣ пройденному имъ въ предыдущемъ году курсу физиологій на 2-мъ курсѣ.

3. Ботаника и 4. Физиологія растений читались И. д. доцента *Бердау* для 1-го курса (*четыре* часа въ первомъ и *пять*, во второмъ полугодіи) по прежнимъ программамъ, пройденъ былъ полный курсъ, сопровождавшійся демонстраціями и практическими занятіями въ видѣ особыхъ въ Маѣ экскурсій для изученія мѣстной флоры.

5. Минералогія (*два* часа на 1-мъ курсѣ) и 6. Геогнозія (*два* часа на 2-мъ курсѣ) излагались Профессоромъ *Малевскимъ* по одобреннымъ программамъ безъ всякихъ отступленій отъ оныхъ и неизмѣняя прежнихъ методовъ преподаванія и практическихъ занятій.

7. Физика и 8. Метеорологія съ климатологіей (*четыре* часа для 1-го курса) читались доцентомъ *Заіончевскимъ* по одобреннымъ программамъ.

Практическія занятія сохранили по прежнему необязательный характеръ и состояли въ упражненіяхъ желающихъ изъ учащихся въ производствѣ различнаго рода измѣреній и въ употребленіи нѣкоторыхъ приборовъ.

9. Геодезія съ нивелированіемъ (*два* часа на первомъ курсѣ), 10. Практическая механика (*три* часа на томъ-же курсѣ) и 11. Земледѣльческая механика (*два* часа на 2-мъ курсѣ сельскохозяйственного отдѣленія) преподавались Профессоромъ *Зелинскимъ*, коему было поручено и преподаваніе

12. Рисованія и черченія. Преподаваніе производилось по одобреннымъ Совѣтомъ программамъ.

Практическія занятія студентовъ состояли по Геодезіи и нивелировкѣ, въ групповыхъ упражненіяхъ 1-го курса въ простѣйшихъ геодезическихъ операціяхъ и по Земледѣльческой механикѣ на 3-мъ курсѣ—въ опредѣленіи сопротивленія земледѣльческихъ орудій и разборкѣ и сборкѣ нѣкоторыхъ болѣе сложныхъ орудій.

13. Общая химія (*три* часа неорганической на 1-мъ курсѣ, *два* органической и *одинъ* часъ аналитической на 2-мъ, послѣдней только для сельско-хозяйственнаго отдѣленія) читалась Профессоромъ *Потылицынымъ* по измѣненнымъ съ одобренія Совѣта программамъ и приблизительно къ напечатанному Профессоромъ Потылицынымъ курсу химіи и учебнику органической химіи Алексѣева. Вслѣдствіе выхода б. Профессора *Лея*, и перерыва въ преподаваніи, курсъ общей химіи былъ сокращенъ. Занятія же студентовъ въ химической лабораторіи шли непрерывно.

14. Земледѣльческая химія (*два* часа на 2-мъ курсѣ, во 2-мъ полугодіи только для сельско-хозяйственнаго отдѣленія) читалась Директоромъ *Добровольскимъ* по прежней программѣ, дополненной отдѣломъ о продуктахъ растениеводства.

Практическія занятія въ Земледѣльческой лабораторіи велись на 3-мъ курсѣ также по прежнему плану и состояли въ упражненіяхъ въ различныхъ сельско-хозяйственныхъ анализахъ и изслѣдованіяхъ.

15. Сельско-хозяйственная и лѣсная технологія читались и. д. доцента *Цихоцкимъ* на 3-мъ курсѣ (въ 1-мъ полугодіи по *два* часа для обоихъ отдѣленій, во 2-мъ *четыре* для хозяйевъ и *два* для лѣсоводовъ), причемъ преподаватель нашелъ возможнымъ дополнить общій курсъ отдѣломъ о горючихъ матеріалахъ. Занятія состояли въ демонстраціяхъ приѣмовъ для техническихъ изслѣдованій, въ чемъ упражнялись и студенты. Кромѣ того подъ руководствомъ преподавателя студенты 3-го курса произвели технологическую экскурсію и посѣтили свеклосахарный заводъ въ Юзефовѣ, гдѣ имѣли возможность ознакомиться съ диффузионнымъ методомъ переработки свеклы и способомъ Манури для извлеченія сахара изъ патоки, далѣе винокуренный и пивоваренный заводы и мельницу въ Крочевѣ.

16. Сельское строительное искусство съ проэктированіемъ хозяйственныхъ построекъ, за немѣніемъ въ отчетномъ году штатнаго преподавателя по этой кафедрѣ, преподавалось по порученію Совѣта, б. учителемъ *Кубицкимъ* за особое вознагражденіе только во 2-мъ полугодіи отчетнаго года для 3-го курса (по два часа) и имѣло характеръ краткихъ наиболѣе важныхъ свѣдѣній о постройкахъ, необходимыхъ въ сельскомъ хозяйствѣ.

17. Политическая экономія (четыре часа въ 1-мъ полугодіи), 18. Статистика (четыре часа во 2-мъ полугодіи на 2-мъ курсѣ) и 19. Законовѣдѣніе (два часа въ 1-мъ полугодіи для 3-го курса) читались Профессоромъ *Антоповичемъ* по прежнимъ программамъ.

20. Русскій языкъ и словесность преподавались на всѣхъ трехъ курсахъ по два часа учителемъ *Татаровымъ* по прежней программѣ.

21. Нѣмецкій языкъ (по два часа на 1-мъ и 2-мъ курсахъ и одинъ на 3-мъ) преподавался б. учителемъ *Кубицкимъ*.

22. Земледѣліе читалось для 2-го курса (общее растеньеводство два часа) и 3-го (частное растеньеводство три часа) доцентомъ *Рудинскимъ* безъ существенныхъ измѣненій въ прежнихъ программахъ.

Практическія занятія состояли въ ознакомленіи съ приѣмами механической обработки почвы и изученіи культурныхъ растений разводимыхъ на опытной фермѣ Института.

23. Почвовѣдѣніе (единъ часъ на 2-мъ курсѣ) излагалось Профес. *Малевскимъ* и сопровождалось практическими занятіями по этому предмету въ земледѣльческой лабораторіи въ теченіи года.

24. Скотоводство (общее два часа на 2-мъ и частное два на 3-мъ курсѣ сельско-хозяйственнаго отдѣленія) преподавалось доцентомъ *Хлюдинскимъ* по программѣ, нѣсколько сокращенной, вслѣдствіе недостатка времени. По общему скотоводству студенты 2-го курса занимались составленіемъ кормовыхъ нормъ, по частному же студенты 3-го курса занимались въ земледѣльческой лабораторіи, въ зоотехническомъ кабинетѣ и на опытной фермѣ въ теченіи года по плану прежнихъ лѣтъ, въ вакаціонное-же время они ознакомились съ оцѣнкой скота на институтской фермѣ.

25. Сельско-хозяйственная экономія читалась для 3-го курса сельско-хозяйственнаго отдѣленія, также доцентомъ

Хлюдинскимъ по одобренной программѣ. Въ теченіи втораго полугодія происходили еженедѣльные практическія занятія студентовъ по этому предмету, послѣ-же окончанія экзаменовъ студенты 3-го курса упражнялись въ таксаціи фермскихъ земель и въ счетоводствѣ.

26. *Анатомія животныхъ* (два часа во 2-мъ полугодіи для 1-го курса) и 27. *Ветеринарныя науки* (для сельскохозяйственнаго отдѣленія по два часа на 2-мъ и 3-мъ курсахъ) излагались доцентомъ *Кратовскимъ* и сопровождались надлежащими демонстраціями, секціями, осмотромъ больныхъ животныхъ на фермѣ, операціями и приготовленіемъ лекарствъ.

28. *Лѣсоводство* (лѣсохраненіе и лѣсовозращеніе для 2-го курса и лѣсопотребленіе, лѣсные законы съ счетоводствомъ и лѣсная статистика для 3-го курса на лѣсномъ отдѣленіи и лѣсохраненіе, лѣсовозращеніе и лѣсопотребленіе для 3-го курса на сельскохозяйственномъ отдѣленіи) преподавалось и. д. доцента *Красускимъ*.

Практическія занятія студентовъ подъ руководствомъ и. д. доцента *Красускаго* ограничились на 2-мъ курсѣ работами въ лѣсномъ питомникѣ и лѣсномъ участкѣ на Горной-Нивѣ, на 3-мъ письменными работами по лѣсному дѣлопроизводству, счетоводству и лѣснымъ законамъ.

29. *Лѣсная таксація* (на 2-мъ курсѣ древоизмѣреніе на 3-мъ лѣсоустройство и оцѣнка лѣсовъ съ лѣсной статикой для студентовъ-лѣсоводовъ и сокращенный курсъ лѣсной таксаціи для студентовъ-хозяевъ 3-го курса) читалась доцентомъ *Краузэ* безъ всякихъ отступленій отъ одобренныхъ программъ. Чтеніе сопровождалось практическими занятіями студентовъ въ году. Послѣ экзаменовъ студенты 3-го курса занимались составленіемъ лѣсоустроительнаго плана казенной Рудской дачи, представленные ими письменные отчеты и планы были выполнены вполне отчетливо и хорошо.

30. *Лѣсная ботаника* (для студентовъ лѣсоводовъ 2-го курса) излагалась и. д. доцента *Бердау* по прежней программѣ. Практическія занятія учащихся производились въ формѣ лѣтныхъ экскурсій въ институтскихъ владѣніяхъ.

31. *Садоводство* читалось во 2-мъ полугодіи (по 1-му часу) для 3-го курса, за особое вознагражденіе, тѣмъ-же преподавателемъ и состояло въ изложеніи главныхъ основаній этого предмета, преимущественно-же разведенія фруктовыхъ деревьевъ. Въ инсти-

тутскихъ садовыхъ учрежденіяхъ студенты занимались прививкой и знакомились съ ходомъ работъ.

32. Лѣсная энтомологія (*одинъ* годовой часъ для 2-го курса лѣсоводствъ) и 33. Пчеловодство, Шелководство и Рыбоводство (*одинъ* часъ въ 1-мъ полугодіи для 3-го курса излагались Профессоромъ *Карпинскимъ* и сопровождались соотвѣтственными практическими занятіями и экскурсіями 2-го и 3-го курса въ зоологическомъ кабинетѣ, институтской насѣкѣ и въ окружающія мѣстности.

Кромѣ сего, во 2-мъ полугодіи отчетнаго учебнаго года, по рѣшенію Совѣта и разрѣшенія Г. Попечителя Округа, читались за особое вознагражденіе сверхобязательныя лекціи по нѣкоторымъ предметамъ, не входящимъ въ институтскій учебный планъ, а именно: по Эмбриологіи, какъ указано выше и Сельско-хозяйственной энтомологіи Профессоромъ *Карпинскимъ*, по съемкѣ теодолитомъ Профессоромъ *Зелинскимъ* для студентовъ 2-го и 3-го курса.

Общее число состоявшихся въ отчетномъ году лекцій выражается слѣдующими цифрами:

ПРЕДМЕТЫ	I.	К у р с ы				Итого
		СХ.—Л.	II.		СХ.—Л.	
			—Л.—СХ.	—Л.		
1. Зоологія	66	—	—	—	—	66
2. Физиологія животн. . .	—	42	—	—	—	42
3. Ботаника	63	—	—	—	—	63
4. Физиологія растений .	28	—	—	—	—	28
5. Минералогія	41	—	—	—	—	41
6. Геогнозія	—	47	47	—	—	47
7. Физика и метеоролог.	74	—	—	—	—	74
8. Геодезія	40	—	—	—	—	40
9. Практическая механ.	58	—	—	—	—	58
10. Земледѣльчес. механ.	—	40	—	—	—	40
11. Химія общая	34	36	22	—	—	70
12. Химія земледѣльческ.	—	35	21	—	—	35
13. Технологія	—	58	28	—	—	76
14. Строительное искуст.	—	—	—	11	11	11
Транспортъ	404	258	118	11	11	691

		К у р с ы				Итого	
		I.	II.		III.		
П Р Е Д М Е Т Ы			СХ.—	Л.—	СХ.—	Л.—	
	Транспортъ . . .	404	258	118	11	11	691
15.	Политич. экономія . . .	—	39	39	—	—	39
16.	Статистика . . .	—	33	33	—	—	33
17.	Законовѣдѣніе . . .	—	—	—	18	18	18
18.	Русскій языкъ . . .	38	42	42	33	33	113
19.	Нѣмецкій языкъ . . .	27	29	29	18	18	74
20.	Земледѣліе . . .	—	32	32	42	—	74
21.	Почвовѣдѣніе . . .	—	15	15	—	—	15
22.	Скотоводство . . .	—	42	—	51	—	93
23.	Сельско-хозяйствен. эконом.	—	—	—	51	—	51
24.	Анатомія животныхъ	16	—	—	—	—	16
25.	Ветеринарныя науки	—	23	—	21	—	44
26.	Лѣсоводство . . .	—	—	29	20	72	121
27.	Лѣсная таксація . . .	—	—	22	8	63	93
28.	Лѣсная энтомологія . . .	—	—	19	—	—	19
29.	Лѣсная ботаника . . .	—	—	42	—	—	42
30.	Пчеловодство, шелко- водство и рыбоводст.	—	—	—	10	10	10
31.	Рисованіе и черченіе	78	68	24	—	—	170
32.	Сельско-хозяйствен- ная энтомологія . . .	—	—	—	7	—	7
33.	Эмбріологія . . .	—	—	—	12	—	12
34.	Садоводство . . .	—	—	—	9	9	9
35.	Съемка теодолитомъ.	—	—	—	—	8	8
Итого . . .		563	581	444	311	242	1752
Въ минувшемъ 1880/81 г.		599	586	509	432	332	2458
— 1879/80 г.		648	629	550	557	413	2797

Испытанія производились въ два срока съ 20-го Апрѣля по 18-е
Юня, и съ 1-го Сентября по 11-е Сентября. Въ первомъ срокѣ изъ
общаго числа студентовъ къ началу испытаній 212 (въ прошломъ
году 177) явилось къ испытаніямъ 204 (въ прошломъ году 161) изъ
нихъ выдержали:

	Явилось	Невыдержали	Для пе-	Для ат-
		Остались	ревода	тестата
		на 2-ой г. жили.		
1-го курса	83	—	25	59 —
2-го — сельско-хозяйст. отд. .	53	3	31	24 —
— лѣснаго	24	2	8	15 —
3-го — сельско-хозяйст. отд. .	22	—	8 ¹⁾	— 21
— лѣснаго	22	—	—	— 22
Итого	204	5	72	98 43
Послѣ вакаціоннаго времени изъ				
1-го курса	25	8	—	17 —
2-го курса сельско-хозяйст. отд.	30	4	—	26 —
— лѣснаго отдѣленія	—	—	—	— —
3-го — сельско-хозяйст.отд. .	1	—	—	— 8 ²⁾
Всего	204	17	—	149 51(44×7)

На практическія занятія учащихся, согласно дѣйствующему учебному плану, также было употреблено меньше часовъ 884, въ прошломъ-же 1100. Въ лабораторіяхъ впрочемъ, вслѣдствіе облегченнаго доступа во время вѣ опредѣленныхъ часовъ, число дѣйствительно употребленныхъ для занятій часовъ должно значительно превосходить число положенныхъ по росписанію.

2. Дѣятельность Совѣта въ 1881 году.

Въ 1881 году Совѣтъ Института имѣлъ 28 засѣданій, изъ коихъ четыре частью были употреблены на производство испытаній на полученіе званія лѣсничаго. Въ остальныхъ 24-хъ засѣданіяхъ рѣшались разнообразныя дѣла учебнаго характера, относительно хода преподаванія и практическихъ занятій и результатовъ оныхъ, учебно-вспомогательныхъ учрежденій какъ по расходованію суммъ, такъ и ихъ улучшенію, пособій студентомъ и пр. Въ 19-ти засѣданіяхъ, по приглашенію директора, кромѣ членовъ Совѣта (инспектора и профессоровъ) участвовали и другіе преподаватели.

Важнѣйшіе вопросы, обсуждавшіеся Совѣтомъ въ отчетномъ году, и принятыя по онымъ рѣшенія были слѣдующіе.

1. По преподаванію отдѣльныхъ предметовъ.

а) Вопросъ объ отдѣльной кафедрѣ сельско-хозяйственной экономіи вновь обсуждался въ Совѣтъ, который остался при прежнемъ

¹⁾ и ²⁾ 2-го курса 7.

миѣній относительно образованія новой профессуры по сельско-хозяйственнымъ наукамъ, но окончательнаго рѣшенія этого дѣла въ отчетномъ году не послѣдовало.

б) По земледѣльческой механикѣ, въ виду возбужденнаго директоромъ вопроса о необходимости пересмотра программы этого предмета, образована особая коммисія.

в) Лекціи пчеловодства, шелководства и рыбоводства перенесены на 2-е полугодіе 3-го курса.

г) Въ программѣ земледѣльческой химіи, согласно съ заявленіемъ преподавателя, произведены измѣненія, а именно, практическая часть животной химіи перенесена въ курсъ скотоводства.

д) Чтеніе лѣсной статистики поручено Профессору *Антоновичу*.

е) Для студентовъ 3-го курса сельско-хозяйственнаго отдѣленія въ читаемомъ имъ курсѣ лѣсоводства расширено преподаваніе лѣсовозращенія и лѣсоохраненія (взамѣнъ лѣсоупотребленія).

ж) Обсуждался обстоятельно вопросъ о преподаваніи нѣмецкаго языка, причемъ Совѣтъ рѣшилъ признать посѣщеніе уроковъ этого языка необязательнымъ для студентовъ, но допускать къ пещытаніямъ по этому предмету только посѣщавшихъ уроки; самое-же преподаваніе вестъ не по курсамъ, а по группамъ, смотря по подготовкѣ студентовъ, и удержать прежній практическій характеръ онаго.

Кромѣ того, по представленію директора, въ текущемъ учебномъ году преподаваніе фізіологіи растений и садоводства поручено ученому садовнику *Маевскому*.

2. По практическимъ занятіямъ учащихся:

а) Одобренъ Совѣтомъ технологическая и лѣсная экскурсія въ 1-мъ полугодіи 1881/82 учебнаго года.

б) Обсужденъ планъ практическихъ занятій по спеціальнымъ предметамъ въ вакаціонное время для студентовъ 3-го курса.

в) Одобрена лѣсная экскурсія въ Ковенскую губернію, съ назначеніемъ особаго кредита, но состояться она не могла по недостаточности этого кредита для всѣхъ встрѣтившихся расходовъ.

г) Одобрена сельско-хозяйственная экскурсія въ Варшаву на выставку рогатаго скота и лошадей, которая и состоялась.

3. Для усиленія успѣшности студентовъ:

а) Совѣтъ продолжалъ оказывать денежную поддержку преподавателямъ, издающимъ литографированные курсы своихъ лекцій;

б) назначать денежные награды студентамъ за сочиненія и хорошіе отчеты о занятіяхъ; в) рѣшилъ дозволить въ видѣ исключенія изъ общихъ правилъ преподавателю во время экзаменовъ по соглашенію съ другими членами коммисіи освобождать отъ словеснаго испытанія студентовъ, заявившихъ себя усердными занятіями и отличными успѣхами въ году и г) напечатать отдѣльными листами экзаменаціонныя программы по каждому предмету.

4. По представленному въ прошломъ году проекту устава въ отчетномъ году не послѣдовало распоряженій высшаго начальства, кромѣ одного пункта, относительно условій приѣма въ Институтъ.

Согласно съ предложеніемъ директора, одобреннымъ Совѣтомъ, въ 5-й день Декабря 1881 года Высочайшее повелѣніе о приѣмѣ въ число студентовъ Института только лицъ, успѣшно окончившихъ курсы классическихъ гимназій или реальныхъ училищъ съ дополнительнымъ классомъ.

5. По учебновспомогательнымъ учрежденіямъ Института наиболѣе важнымъ было ходатайство Совѣта объ учрежденіи должности отдѣльнаго бібліотекаря съ увеличеннымъ содержаніемъ на счетъ спеціальныхъ средствъ Института.

Какъ этотъ вопросъ, такъ и другой — употребленіе механическихъ мастерскихъ, арендное содержаніе которыхъ прекратилось въ отчетномъ году, не были окончательно рѣшены высшимъ начальствомъ. Для большей успѣшности практическихъ занятій учащихся на опытной фермѣ устроена рабочая комната съ назначеніемъ отдѣльнаго кредита изъ сбора за ученіе въ распоряженіе завѣдывающаго фермой, для надлежащей ей обстановки.

6. Пособія студентамъ часто обсуждались въ Совѣтѣ въ формѣ освобожденія отъ платы денежныхъ выдачъ на поддержку столовой и леченіе больныхъ студентовъ, распределеніе суммъ, назначенныхъ Г. Попечителемъ Округа на пособіе недостаточнымъ студентамъ. Утверждены были Совѣтомъ временныя правила для студентской столовой и исходатайствовано увеличеніе срока для взноса платы.

7. Изданія ученыхъ трудовъ преподавателей Института ограничились въ текущемъ году изданіемъ 5-го тома Записокъ Института, подъ редакціей Профессора Антоновича, въ томъ томѣ помѣщены кромѣ отчета о состояніи и дѣятельности Ин-

ститута за 1881 годъ, труды преподавателей Цихоцкаго, Бердау, Хлюдзинскаго и Малевскаго и лаборантовъ Орловскаго и Мещерскаго, И. д. помощника ученаго садовника Коржинка и переводъ сочиненія Гангофера „Лѣсное опытное дѣло“, исполненный студентами Института подъ редакціей доцента Краузе.

8. Командировки преподавателей съ научными и учебными цѣлями на счетъ средствъ Института могли быть произведены только въ очень ограниченныхъ размѣрахъ въ формѣ возрата расходовъ по экскурсіямъ, произведеннымъ со студентами въ отчетномъ году. Ходатайство Совѣта о заграничной командировкѣ профессора *Антоновича* на одинъ годъ для ознакомленія съ организаціей селѣско-хозяйственнаго кредита въ западной Европѣ съ выдачей г. Антоновичу пособія изъ суммъ Государственнаго Казначейства, не могло быть удовлетворено за неимѣніемъ въ распоряженіи Министерства средствъ для этой цѣли.

9. Особыми вопросами въ Совѣтѣ были: обсужденіе выраженія вѣрноподданическихъ чувствъ по поводу потрясающаго и глубокогорестнаго событія 1-го Марта 1881 года; одобрены были Г. Попечителемъ Округа рѣшенія Совѣта относительно устройства при Институтѣ Начальнаго училища и стипендіи для студентовъ, съ наименованіемъ оныхъ, Александровскими въ память Царя Освободителя. Представленный всеподданныйшій адресъ былъ осчастливленъ Высочайшей благодарностью.

3. Особые труды личнаго состава Института.

Печатные труды служащихъ въ Институтѣ въ 1881 году были слѣдующіе: Профессоръ *Карпильскій* напечаталъ въ *Biologisches Centralblatt* статью „Ueber den Bau des männlichen Tasters und den Mechanismus der Begattung bei *Dictyna benigna*“.

Профессоръ *Малевскій* напечаталъ въ 5-мъ томѣ Записокъ Института отчетъ о практическихъ занятіяхъ студентовъ по почвовѣдѣнію въ 1880/81 учебномъ году.

Профессоръ *Потылицынъ* напечаталъ въ журналѣ Русскаго Физикохимическаго общества „О законахъ двойныхъ разложеній“ и отдѣльно Начальный курсъ химіи.

Доцентъ *Хлюдинскій* напечаталъ остальные выпуски „Организации сельско-хозяйственного промысла” а въ 5-мъ томѣ записокъ „Объ употребленіи желтаго люпина въ кормъ скоту” и „Матеріалы для изученія экстерьера лошадей.”

Доцентъ *Краузэ* напечаталъ въ 5-мъ томѣ Записокъ редактированный имъ переводъ сочиненія Гангофера „Лѣсное опытное дѣло.”

И. д. доцента *Цихоцкій* напечаталъ въ 5-мъ томѣ Записокъ Института актовую рѣчь „Сельское хозяйство и сельско-хозяйственная промышленность”.

И. д. доцента *Бердау* напечаталъ въ 5-мъ томѣ Записокъ Института отвѣты на вопросы нѣкоторыхъ хозяевъ относительно посадки и вообще разведенія обыкновеннаго боярышника.

Лаборантъ *Орловскій* напечаталъ въ журналѣ Русскаго Физико-химическаго общества „Результаты изслѣдованія средства сѣры и селена къ металламъ” и „Новые способы открытія кадмія въ присутствіи мѣди” и въ 5-мъ томѣ Записокъ Института выводъ изъ наблюденій метеорологической станціи Института за 1880 годъ.

Лаборантъ *Мещерскій* напечаталъ въ 5-мъ томѣ Записокъ Института статью „Крахмальное производство, какъ средство для улучшенія сельскаго хозяйства” и въ журналѣ „Русскій начальный учитель” работу „О насѣкомыхъ, вредныхъ для сельскаго хозяйства.”

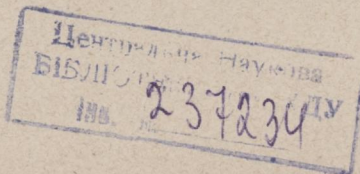
Ученый садовникъ *Маевскій* напечаталъ „Опредѣлитель растений для средней Россіи” и сдалъ въ печать трудъ „Махровые цвѣты, морфологическое изслѣдованіе”.

И. д. помощника ученаго садовника *Коржинекъ* напечаталъ въ 5-мъ томѣ Записокъ Института статью „Нѣсколько словъ о вліяніи зимы 1879—1880 годовъ на растенія въ садахъ Новоалександрійскаго Института.

Кромѣ того издали литографированные курсы своихъ лекцій: директоръ Добровольскій, профессора Антоновичъ, Малевскій, Карпинскій, доценты Заіончевскій и Кратовскій, приготовили къ изданію профессора Зелинскій и Малевскій.

III. Учебновспомогательныя учрежденія Института.

Основная библіотека, находившаяся въ завѣдываніи и. д. доцента *Цихоцкаго*, въ отчетномъ году была приведена въ порядокъ, благодаря усиленной работѣ директора и особыхъ комиссій, которыя



въ теченіи шести съ половиной лѣтъ заботились о составленіи инвентарей и приведеніи въ извѣстность имущества библіотеки. Въ 1881 г. такіе инвентари систематическіе и карточный алфавитный окончены составленіемъ по 1882 г. дублетные экземпляры, не нужные для Института, отправлены въ Иркутскую Гимназію, негодныя для дальнѣйшаго употребленія и храненія въ библіотекѣ книги и періодическія изданія представлены къ исключенію, такъ что исключено изъ инвентарей:

дублетовъ для Иркутской Гимназіи.

303 назв. въ 1050 том. на 1198 р. 57 к.

представленныхъ

къ исключенію 56 „ 789 „ 2289 р. 32 к.

Итого . . 359 „ 1839 „ 3487 р. 89 к.

Въ отдѣлѣ дублетовъ внесено 264 названія въ 620 томахъ на 972 р. 57 к., изъ нихъ многія книги могутъ быть съ пользою переданы въ студентскую библіотеку.

Въ инвентаряхъ-же къ 1-му Января 1882 г. въ 30 систематическихъ отдѣлахъ находилось 6719 названій въ 17342 томахъ на 36958 р. 40½ коп.

Покупкой поступило въ отчетномъ году согласно отчету бывшаго библіотекаря г. Цихоцкаго 261 названій въ 326 томахъ на 1006 р. 49 коп.

Израсходовано на основную библіотеку въ отчетномъ году — 1952 р. 33 коп.

Даровыя поступления въ Основной Библіотекѣ получались по преимуществу въ обмѣнъ на изданія Института, въ 1881 году этимъ путемъ прислали:

	Назва-	То-
	ній	мовъ
1. Университеты Кіевскій	1	— 12
2. „ Казанскій	1	— 1
3. „ Дерптскій	14	— 17
4. „ Харьковскій	1	— 1
5. „ Новороссійскій	1	— 2
6. „ Варшавскій	1	— 6
7. Академія Наукъ	1	— 4
къ транспорту	20	— 43

		Назв.	Том.
	транспортъ	20	— 43
8.	Академіи Наукъ Духовная С.-Петербургская	4	— 4
9.	„ „ „ „ „ „	7	— 8
10.	„ „ „ „ „ „	1	— 3
11.	„ Петровская земледѣльческая	2	— 4
12.	„ Медико-хирургическая	47	— 47
13.	Главная Физическая Обсерваторія	2	— 3
14.	Демидовскій Юридическій Лицей	1	— 4
15.	Рижское Политехническое училище	2	— 2
16.	Дерптскій Ветеринарный Институтъ	1	— 1
17.	Общества естествоисп. при С.-Петербург. Унив.	1	— 2
18.	„ „ „ „ „ „	1	— 1
19.	„ „ „ „ „ „	6	— 6
20.	„ „ „ „ „ „	2	— 3
21.	„ „ „ „ „ „	1	— 1
22.	„ „ „ „ „ „	1	— 1
23.	„ „ „ „ „ „	1	— 2
24.	Московское Общест. Любит. Естествознанія	1	— 2
25.	Уральское Общество естествознанія	1	— 2
26.	Общество Акклиматизаціи	1	— 1
27.	„ Русское Географическое	1	— 4
28.	„ Кавказскій отдѣлъ	2	— 2
29.	„ Вольноэкономическое	4	— 7
30.	„ Кіевское техническое	2	— 2
31.	„ Казанское экономическое	1	— 1
32.	„ Минералогическое	2	— 2
33.	„ Лѣсное	2	— 2
34.	„ Сельскаго хозяйст. Южной Россіи	1	— 8
35.	„ „ „ „ „ „	1	— 1
36.	„ „ „ „ „ „	1	— 2
37.	„ „ „ „ „ „	1	— 1
38.	„ „ „ „ „ „	2	— 2
39.	„ „ „ „ „ „	1	— 1
40.	„ Садоводства Московское	1	— 1
41.	„ „ „ „ „ „	1	— 1
	къ транспорту	126	— 177

		Назва- ній	То- мовъ
	транспортъ .	126	—177
42.	Комитетъ Шелководства	1	— 1
43.	Департаментъ Земледѣлія и Сельскохоз. Пром.	5	— 5
44.	„ Лѣсной	1	— 1
45.	„ Таможенныхъ сборовъ	2	— 2
46.	„ Мануфактуры и Торгов.	4	— 53
47.	Управл. Государств. Имущ. Екатерин. Губ.	1	— 1
48.	Земское Кредитное Общест. въ Ц. Польскомъ .	1	— 3
49.	Центральный поземельный Банкъ	2	— 9
50.	Эстляндскій Банкъ	2	— 2
51.	Кіевскій Земельный Банкъ	3	— 10
52.	Общество Взаимнаго поземельн. кредита . .	3	— 20
53.	Тифлискій Банкъ	3	— 7
54.	Петербургско-Тульскій поземельн. Банкъ . .	3	— 9
55.	Московскій Земельный Банкъ	3	— 10
56.	Ярославско-Костромской	2	— 8
57.	Нижегородско-Самарскій	2	— 9
58.	Бессарабско-Таврическій	2	— 9
59.	Донской	2	— 8
60.	Харьковскій	2	— 10
61.	Лифляндскій-дворянскій	2	— 2
62.	Полтавскій	3	— 10
63.	Саратовско-Симбирскій	4	— 10
64.	Кутаискій	3	— 6
65.	Херсонскій	2	— 2
66.	Нижегородскій	2	— 5
67.	Рижское Ипотечное общество	2	— 2
68.	Курляндское Кредитное общество	4	— 16
69.	Виленскій Земельный Банкъ	3	— 9
70.	Земства: С.-Петербургское	8	— 8
71.	„ Новгородское	4	— 4
72.	„ Бессарабское	1	— 5
73.	„ Полтавское	1	— 1
74.	„ Херсонское	1	— 4
75.	„ Пермское	1	— 1

Къ транспорту . 222 —460

		Наав.	Том.
	транспортъ	222	—460
76.	Земства: Вологодское	2	— 2
77.	„ Нижегородское	1	— 1
78.	„ Воронежское	5	— 5
79.	„ Симбирское	1	— 1
80.	„ Костромское	1	— 1
81.	„ Черниговское	2	— 7
82.	Редакции: Газета Коннозаводчиковъ	2	— 3
83.	„ Страна	1	— 1
84.	„ Морской сборникъ	1	— 12
85.	„ Технический сборникъ	1	— 12
86.	„ Gospodyni wiejska	1	— 1
87.	„ Inżynierja i Budownictwo	1	— 1
88.	„ Ziemiańin	1	— 1
89.	„ Gazeta Sądowa	1	— 1
90.	„ „ Rolnicza	1	— 1
91.	„ „ Warszawska	1	— 1
92.	„ Zorza	2	— 2
93.	„ Pamiętnik Towarz. Lekarskiego	1	— 4
94.	Новоалександрійскій Институтъ	2	— 3
95.	Директоръ Добровольскій	5	— 5
96.	Доцентъ Краузе	1	— 1
97.	И. д. доцента Бердау	1	— 1
98.	Г. г. Базиловичъ	1	— 1
99.	„ Боковъ	1	— 1
100.	„ Лильнопъ	1	— 1
101.	„ Перринъ	1	— 1
102.	„ Ярошевскій	1	— 1
		Всего 251 —511	

Всего бесплатной присылкой поступило 251 названія въ 511 томахъ на сумму 518 р. 55 коп.

Въ числѣ даровыхъ поступленій особенно цѣнна коллекція отчетовъ о движеніи виѣшной торговли, присланная Департаментомъ Мануфактуры и Торговли, по ходатайству Института.

Всего поступило въ 1881 году 513 названій въ 837-ми томахъ, на сумму 1525 р. 4 коп.

Найболѣе же значительное увеличеніе цѣнности библіотеки послѣдовало отъ внесеній въ новые инвентари прежде незаписанныхъ книгъ и періодическихъ изданій, принадлежавшихъ Маримонтскому Институту и поступившихъ бесплатно въ прежніе годы.

Получавшіяся въ основной библіотекѣ періодическія изданія, на основаніи новаго порядка, болѣе обезпечивающаго цѣлость казеннаго имущества, по полученіи не сдавались въ читальню, а циркулировали (кромѣ газетъ) по заведенной очереди между служащими въ Институтѣ, а потомъ уже поступали въ Библіотеку. Такой порядокъ оказался весьма цѣлесообразнымъ относительно сохранности этихъ изданій.

II. Студентская библіотека съ читальней находилась въ общемъ вѣденіи того-же библіотекаря г. Цихоцкаго и въ ближайшемъ завѣдываніи двухъ избранныхъ студентовъ, получавшихъ за свой трудъ определенное вознагражденіе отъ Института. Въ ней, по отчету г. Цихоцкаго, къ 1-му Января 1882 года, должно было числиться 657 названій въ 1229 томахъ на сумму 2681 р. 39 коп. Такъ какъ эта библіотека не приведена въ окончательный порядокъ, то цифра эта не представляется достовѣрной.

Израсходовано въ отчетномъ году на студентскую библіотеку. 338 р. 1 коп.

III. Химическая лабораторія находилась въ отчетномъ году въ завѣдываніи профессора *Потылицына* и по его отчету заключала въ себѣ по долгосрочному инвентарю къ 1882 году:

	Стоимостью.			
1. Мебели	82 назв.	203 пред.	на 3304 р.	44 к.
2. Приборовъ и снарядовъ	220 „	596 „	6257 р.	60 к.
3. Вѣсовъ и другихъ измѣр. снарядовъ	34 „	54 „	943 р.	50 к.
4. Коллекцій	49 „	60 „	101 р.	70 к.
Итого	385 „	913 „	10607 р.	24 к.

Важнѣйшія пріобрѣтенія въ отчетномъ году химическіе вѣсы отъ Шикерта для занятій студентовъ — 130 р. 30 к., мебель для вновь устроеннаго количественнаго отдѣленія — 116 р. 50 к., проведеніе воды и постановка перегоннаго куба 500 р., различные приборы и снаряды 314 р. 78 к., стекло и матеріалы 569 р. 91 к.

и проч. Всего израсходовано въ 1881 году на химическую лабораторію 2052 р. 81 к.

Весьма важно для порядка въ лабораторіи окончаніе работы по составленію ея инвентаря, въ который внесены всѣ долгосрочные предметы, послѣ предварительной ихъ провѣрки завѣдывающимъ совместно съ директоромъ Института. Помѣщеніе лабораторіи было увеличено тремя комнатами.

Практическія занятія въ химической лабораторіи производились подъ ближайшемъ руководствомъ профессора *Потылицына*, при содѣйствіи лаборантовъ *Орловскаго* и *Мещерскаго*. Благодаря расширенію лабораторіи, существованію 2-го лаборанта и увеличенію средствъ, а въ особенности личному постоянному руководству профессора *Потылицына* и его особеннымъ объяснительнымъ лекціямъ по аналитической химіи, результаты занятій студентовъ вполне удовлетворительны. Работали въ 1-мъ полугодіи 1881 года на 63 мѣстахъ 45 студентовъ 2-го курса и 70 перваго, при чемъ послѣдніе занимались поочередно; въ 3-й же половинѣ до 68 человекъ 2-го курса на 72 мѣстахъ. Занятія состояли въ качественномъ и количественномъ анализѣ, по послѣднему практикантами были представлены вполне удовлетворительные письменные отчеты. Успѣшности занятій студентовъ содѣйствовало и то обстоятельство, что лабораторія была для нихъ открыта ежедневно съ 9-ти часовъ утра до 7-ми вечера, по пяти дней въ недѣлю.

Въ 1881 году въ химической лабораторіи производились слѣдующія научныя работы:

Профессоръ *Потылицынъ* окончилъ рядъ статей о законахъ двойныхъ разложеній и работу „О вліяніи массъ при взаимномъ замѣщеніи галоидовъ“, а также продолжалъ изслѣдованіе надъ скоростями реакцій въ водныхъ растворахъ при обыкновенной температурѣ.

Лаборантъ *Орловскій* занимался изслѣдованіемъ сродства сѣры и селена къ металламъ, примѣнилъ два новые способа открытія кадмія въ присутствіи мѣди къ открытію солей самой закиси мѣди въ свободномъ состояніи и въ смѣси съ другими тѣлами, анализировалъ соль „Лизанку“ для скота и Славенковскія минеральныя воды.

Лаборантъ *Мещерскій* производилъ анализы образцовъ грязи изъ грязныхъ вулкановъ полуострова Амета (въ Закавказьи).

IV. Земледѣльческая лабораторія состояла въ завѣдываніи директора и преподавателя земледѣльческой химіи *Добровольскаго*.

Къ 1882 году въ ней числилось по *долгосрочному инвентарю*:

1. Мебели	56 назв.	126 предм.	на 1917 р. 34 к.
2. Измѣрит. приборовъ . . .	90 „	318 „	1764 р. 43 к.
3. Приборовъ и снарядовъ	185 „	853 „	2673 р. 93 к.
4. Специальныхъ коллекц.	8 „	95 „	49 р. 30 к.
5. Таблицъ картъ и книгъ	11 „	15 „	147 р. 14 к.
Итого . . .	350 „	1407 „	6552 р. 14 к.

по *краткосрочному инвентарю*:

1. Химическія препараты . . .	359 назван.	на сумму 801 р. 20½ к.
2. Посуда и стекло . . .	138 „	981 р. 70 к.
3. Матеріалы и хозяйствен- ныя принадлежности . . .	65 „	239 р. 71 к.
Итого . . .	562 „	2022 р. 61½ к.

Всего за исключеніемъ убыли 112 названій на сумму 535 р. 21½ коп. состояло имущества къ концу отчетнаго года на общую сумму 8574 р. 75½ коп., слѣдовательно, стоимость онаго, сравнительно съ предшествовавшимъ годомъ, возрасла на 530 р. 76½ коп.

Главныя пріобрѣтенія земледѣльческой лабораторіи въ отчетномъ году были трое вѣсовъ отъ Шиверта, посуда и химическіе матеріалы для занятій студентовъ.

Израсходовано на нужды лабораторіи 1349 р. 22 к.

Въ первой половинѣ 1881 года занимались по земледѣльческой химіи, подъ наблюденіемъ преподавателя *Добровольскаго* и ближайшимъ руководствомъ лаборанта *Колесникова* 20 студентовъ 3-го курса хозяевъ, во второй — 32. Предметъ занятій составляли изслѣдованія почвъ, кормовыхъ веществъ, растительныхъ и другихъ продуктовъ.

Изъ особыхъ работъ заслуживаютъ упоминанія работы студентовъ *Шабловскаго* надъ составомъ нѣкоторыхъ институтскихъ водъ и *Савченко* надъ сравнительнымъ составомъ молока отъ коровъ опытной фермы Института.

Въ той-же лабораторіи подъ руководствомъ профессора *Малевскаго* занимались по почвовѣдѣнію студенты 2-го курса въ первомъ полугодіи 62, во 2-мъ 74 (въ томъ числѣ 7 и 1 второгодичные). Занятія состояли въ механическомъ анализѣ и опредѣленіи физичес-

кихъ свойствъ различныхъ почвъ, второгодичные студенты занимались изслѣдованіемъ различныхъ отношеній почвы къ водѣ, въ частности-же опредѣленіемъ влагоемкости и водопроницаемости при посредствѣ различныхъ способовъ и приѣмовъ.

Кромѣ того, происходили занятія студентовъ 3-го курса по зоотехніи подъ руководствомъ доцента *Хлюдзинскаго* и по технологіи подъ руководствомъ и. д. доцента *Цихоцкаго*.

Научныя изслѣдованія въ земледѣльческой лабораторіи производили: профессоръ *Малевскій* и преподаватель *Добровольскій* по тѣмъ-же вопросамъ, какъ и въ прошломъ году, лаборантъ *Колесниковъ* занимался изслѣдованіемъ гумусовыхъ веществъ и проростанія масличныхъ семянъ, а также производилъ анализы нѣкоторыхъ растительныхъ продуктовъ и почвъ.

V. Физическій кабинетъ, состоявшій въ завѣдываніи доцента *Заіончевскаго*, заключалъ къ 1882 году 351 названіе на 7572 р. 15 к. по долгосрочному инвентарю и 121 — на 342 р. 24 коп., всего на сумму 7914 р. 39 коп. сумму, впрочемъ не соотвѣтственную дѣйствительной стоимости приборовъ, изъ коихъ многіе устарѣли и мало пригодны для цѣлей Института.

Въ отчетномъ году важнѣйшими приобрѣтеніями были приборы для проектированія явленій поляризаціи и двойнаго лучепреломленія, выписанной отъ Дюбоска, и точные килограммовыя вѣсы, переданные изъ земледѣльческой лабораторіи.

Практическія занятія студентовъ по прежнему производились въ ограниченномъ размѣрѣ и состояли въ различнаго рода измѣреніяхъ.

Израсходовано въ отчетномъ году 547 р. 15 коп.

VI. Метеорологическая обсерваторія, по отчету завѣдывающаго лаборанта *Орловскаго*, коимъ производились правильныя и постоянныя наблюденія, не измѣнила своей стоимости; по прежнему въ ней числилось 20 предметовъ на 604 р. 43 к., какъ и прежде, наблюденія отсылались въ Главную Физическую Обсерваторію, въ изданіяхъ коей они и печатались, средніе-же выводы помѣщались въ Запискахъ Института.

VII. Зоологическій кабинетъ, находившійся въ завѣдываніи профессора *Карпинскаго*, заключалъ въ себѣ къ 1882 году 1009 названій (въ 1458 предметахъ) на 2675 р. 22 коп.

Переводъ изъ Ветеринарнаго кабинета приборовъ для физиологическихъ демонстрацій и коллекціи микроскопическихъ препаратовъ были важнѣйшими приобрѣтеніями въ отчетномъ году.

Общее положеніе кабинета и его нужды мало измѣнилось. Израсходовано на кабинетъ 34 р. 17 коп.

VIII. Ботаническій кабинетъ. По отчету завѣдывающаго и. д. доцента *Бердау*, числилось въ концѣ года 4254 предмета на 1547 р. 53½ к. Приобрѣтенія огранились нѣкоторыми таблицами и выпиской капитальнаго помологическаго труда *Lauche*, всего на сумму 64 р. 89 к.

IX. Минералогическій кабинетъ, состоявшій въ завѣдываніи профессора *Малевскаго*, сохранилъ ту же стоимость, какъ и въ предшествовавшемъ году, т. е. въ немъ было 11708 предмета на 3327 р. 82½ коп.

Всѣ три упомянутые естественно историческіе кабинеты служили главнымъ образомъ для демонстрацій на лекціяхъ и отчасти для практическихъ занятій студентовъ, которыя ограничивались недостаткомъ соотвѣтственныхъ приспособленій.

X. Механическій, XI. Геодезическій и XII. Рисовальный кабинеты, по отчету завѣдывающаго профессора *Зелинскаго* заключали къ концу отчетнаго года.

механическій	227 предмет. на	8964 руб. 89 коп.
геодезическій	208 „ „	2750 „ 2 „
рисовальный	270 „ „	473 „ 23 „

Слѣдовательно, увеличеніе произошло только въ первомъ кабинетѣ однимъ предметомъ на 40 р. (модель окучника). Израсходовано на эти кабинеты 131 р. 61 к.

Произведенная директоромъ ревизія выяснила неаккуратныя записи инвентарей, поэтому эти числа подлежатъ исправленію.

XIII. Техническій кабинетъ, состоявшій въ вѣдѣніи и. д. доцента *Цихоцкаго*, числилъ номинально 617 предметовъ на 5360 р. 30½ к.

Коллекціи приборовъ, находящихся въ этомъ кабинетѣ, не имѣя учебнаго значенія и даже отдѣльнаго помѣщенія, подлежатъ исключенію, а препаратовъ — совершенному переустройству.

XIV. Земледѣльческій кабинетъ, по отчету завѣдывающаго доцента *Рудинскаго*, содержалъ въ себѣ къ 1882 году 1423 предмета на 3826 р. 81 коп.

Въ отчетномъ году были приобретены коллекціи сѣмянъ отъ Платца въ Ерфуртѣ (180 р. 29 к.), плугъ Сакка съ дополнительными частями (108 р. 60 к.) и сортировка (26 р.). Кромѣ пособія при лекціяхъ земледѣлія, земледѣльческой механики и черченія кабинетъ этотъ давалъ матеріалы для занятій студентовъ въ рабочей комнатѣ при опытной фермѣ Института.

Израсходовано на кабинетъ изъ назначеннаго кредита въ 691 р. 350 р. 22 к.

XV. Зоотехническій кабинетъ, состоявшій въ завѣдываніи д. *Хлюдзинскаго*, значительно обогатился въ отчетномъ г. погужными приобретениями, изъ коихъ важнѣйшія: коллекція череповъ типическихъ породъ домашнихъ животныхъ (124 р.), микроскопъ Генша съ приспособленіями для изслѣдованія шерстей (87 р. 20 к.), демонстративная коллекція шерстей (54 р. 64 к.), коллекція приборовъ для убоя, укрощенія и клейменія животныхъ работы Гауптнера (65 р. 94 к.), рисунокъ респираторнаго аппарата (работа студента Бозакевича), и пр.

Всего имущества въ кабинетъ къ 1882 году состояло 316 предметовъ на 3093 к. 52 к. Израсходовано на кабинетъ 482 руб. 6 к.

XVI. Коллекціи по строительному искусству, находившіяся во временномъ завѣдываніи профессора *Зелинскаго*, оставались и въ 1881 году вполне не производительными для Института, почему и возникъ вопросъ о ихъ передачѣ въ другое учебное учрежденіе. Числилось въ нихъ 93 названія на 3468 р. 37 коп.

XVII. Лѣсной кабинетъ, былъ въ завѣдываніи и. д. доцента *Крассускаго* и по его отчету заключалъ въ себѣ къ 1882 году 1279 предметовъ на 2179 р. 70½ коп.

Въ завѣдываніи того-же преподавателя находились *лѣсной питомникъ и лѣсной участокъ на Горной Нивѣ*. Въ лѣсномъ питомникѣ были произведены слѣдующія улучшенія: построенъ сторожевой домикъ для храненія орудій, сѣмянъ и пр. и устроены приспособленія для защиты посѣвовъ отъ кротовъ, птицъ и насѣкомыхъ. Весеннія работы начались въ первой половинѣ Апрѣля, осеннія-же продолжались до 20 Ноября. Какъ и въ прошломъ году посѣвъ и пересадка сѣянцевъ въ школу произведены были при участіи студентовъ.

Въ отчетномъ году сѣянцы и саженцы питомника сильно пострадали отъ личинокъ майскаго жука и кротовъ, (около 75% сѣян-

цевъ и 25% саженцевъ погибло), кромѣ того нѣкоторые породы повреждены были раннимъ осеннимъ морозомъ съ 11 на 12 Сентября.

На содержаніе и улучшеніе питомника израсходовано 668 р. 43 к. доходу отъ продажи однолѣтнихъ сѣянцевъ (20478-мъ штукъ) и дву—трехъ и четырехъ-лѣтнихъ саженцевъ (8464 штукъ) поступило 192 р. 27 к., кромѣ того бесплатно было отпущено для облѣсенія лѣсныхъ участковъ на Горной Нивѣ и Кемпѣ 2440 штукъ, стоимостью на 25 р. 74 коп.

Въ лѣсномъ участкѣ на Горной-Нивѣ работы производились въ ограниченныхъ размѣрахъ и только съ цѣлью ознакомленія студентовъ съ различными приемами посадокъ.

Въ завѣдываніи доцента *Краузе* состоялъ *лѣсной участокъ на Кемпѣ*, хозяйство котораго шло по прежде одобренному плану. Важнѣйшими улучшеніями были начатая постройка сторожеваго домика и отлитографированіе плана дачи.

Этотъ участокъ служить важнымъ по необходимости пособіемъ для практическихъ занятій студентовъ лѣсоводовъ.

XVIII Ветеринарная клиника и XIX Ветеринарный кабинетъ находились въ завѣдываніи доцента *Кратовскаго* и по его отчету заключали въ себѣ въ 1882 году 1088 предметовъ на 3564 р. 66 к. Уменьшеніе имущества послѣдовало вслѣдствіе передачи въ зоологическій кабинетъ трехъ приборовъ стоимостью въ 110 р. и коллекціи микроскопическихъ препаратовъ. Израсходовано по этимъ учрежденіямъ 282 р. 10 коп. серебромъ.

Дѣятельность ихъ по прежнему ограничивалась совѣтами для приводимыхъ, больныхъ животныхъ, леченіемъ на мѣстѣ, приготовленіемъ лекарствъ и демонстративными и самостоятельными практическими упражненіями студентовъ въ секціяхъ, операціяхъ и изготовленіи лекарствъ.

Въ теченіи года подверглось осмотру и леченію 51 животныхъ, принадлежащихъ Институту, а именно: 27 лошадей, 23 штукъ рогатого скота и 1 баранъ, изъ нихъ околѣло: 1-на лошадь, 6-ть телятъ, 1-нъ бычекъ, 1-а телка. Секцій произведено 11-ть.

Посторонними лицами было приведено для осмотра и совѣта 16 лошадей, 12 штукъ рогатого скота и 4 собаки.

Число заболѣваній въ Институтскихъ стадахъ значительно уменьшилось, вслѣдствіе значительной браковки скота.

XX. Учрежденіе по пчеловодству и шелководству находились въ вѣдѣніи профессора Карпинскаго и содержали 150 предметовъ на 355 р. 67½ коп. По его отчету, въ пасѣкѣ было 14 роевъ и 40 ульевъ, изъ коихъ одинъ наблюдательный, устроенный въ отчетномъ году. Вслѣдствіи крайняго непостоянства погоды лѣтомъ 1881 года, выходъ пчелъ былъ въ высшей степени не правиленъ и не допускалъ контроля. Ни роеніе ни сборъ меда не были удовлетворительны: для продажи пасѣка дала только 63 фунта меду.

Въ шелководнѣ разводились шелко пряды—тутовый, айлантовый и дубовый съ цѣлью демонстративной.

IV. Институтское имѣніе Конская-Воля и Пожогъ.

Результаты хозяйства имѣнія видны изъ слѣдующаго отчета объ оборотахъ продуктовъ, живаго и мертваго инвентаря.

I. ХЛѢБЪ И НОРМА ВЪ СНОПАХЪ И ВОЗАХЪ за 1881 годъ.

	Рожь озимая	Пшеница озимая	Овесь	Ячмень	Гречиха	Горохъ	Вика	Красный клеверъ	Сурфинца озимая	Сурфинца яровая	Луговое сѣно	Клеверное сѣно	Солома
	К о п ы				В о з ы						Ц е н т н е р ы		
Приходъ.													
1. Осталось къ 1 Января 1881 года. . .	6	178	30	96	39	92	36	4	—	—	1405	720	1738
2. Поступило отъ урожая 1881 года . . .	603½	653	154½	214½	61	492	73	51	141	80	2480	1956	—
3. Поступило отъ обмолота продуктовъ урожая 1881 г.	—	—	—	—	—	—	—	—	—	—	—	—	7190
Итого	609½	831	184½	310½	100	584	109	55	141	80	3885	2676	8928
Расходъ.													
1. Обмолочено продуктовъ урожая 1881 года . . .	6	178	30	96	39	92	36	4	—	—	—	—	Солома употреблена въ кормъ и на подстилку для всѣхъ видовъ домашняго скота.
2. Обмолочено продуктовъ урожая 1881 года . . .	369¼	617¼	93½	98	1	87¼	3⅝	—	141	80	—	—	
3. Употреблено въ кормъ: лошадямъ, воламъ, рогатому скоту и овцамъ . . .	—	—	—	—	—	—	—	—	—	—	2250,15	2495,35	
Итого	375¼	795¼	123½	194	40	179¼	39⅝	4	141	80	2250,15	2495,35	—
Осталось къ 1 Января 1882 года . . .	234¼	35½	21	116½	60	404¾	69⅞	51	—	—	1634,85	185,65	—

2. ХЛѢБЪ И НОРМЫ ВЪ ЗЕРНѢ

И КЛУБ

№		Рожь озимая	Рожь яровая	Рожь тростников.	Пшеница озимая	Пшеница пещаная	Овесъ	Ячмень	Гречиха	Горохъ	Просо							
		К о р ц ы и Г а р н ц ы																
	Приходъ.																	
1	Оставалось къ 1 Января 1881 г.	49	—	1	—	—	58 23½	—	4	—	11	—	1	—	14	4	14	16
2	Поступило отъ урожая 1881 г.	—	—	—	—	—	—	—	—	—	—	—	—	—	—	—	—	—
3	Поступило отъ обмолота продуктовъ урожая 1880 г.	3	24	—	—	—	166 ½	—	76	—	306	—	32	16	51	20	—	—
4	Поступило отъ обмолота продуктовъ урожая 1881 г.	405	14	—	—	—	552 04	—	240	6	169	1	—	20	49	28¾	—	—
5	Отъ покупки {	67	16	—	—	—	—	—	—	—	3	18	—	—	—	—	—	—
		—	—	—	—	1	—	—	—	3	—	361	—	—	—	—	—	—
6	Отъ перемѣра {	—	—	—	—	—	12 29	—	—	—	5	8	—	24	—	24	—	24
		9	9	—	—	—	65 15	—	10	8	—	—	—	—	—	—	—	—
	Итого . .	534	30	1	—	1	855 8	3	—	691	14	494	27	34	28	116 12¾	15	8
	Расходъ.																	
1	Обмолочено продуктовъ урожая 1880 г.	—	—	—	—	—	—	—	—	—	—	—	—	—	—	—	—	—
2	Обмолочено продуктовъ урожая 1881 г.	—	—	—	—	—	—	—	—	—	—	—	—	—	—	—	—	—
3	Употреблено въ кормъ лоша- дямъ, воламъ, рогатому ско- ту и овцамъ	5	15	—	—	—	—	—	561	29	61	14	1	4	4	21	—	—
4	Выдано въ ординарію рабочимъ	184	24	1	—	—	17 8	—	—	—	102	4	12	16	34	24	—	—
5	Выдано ординаріи для Влосто- вицкаго училища	4	—	—	—	—	1 16	—	—	—	4	—	4	—	1	16	—	—
6	Употреблено на посѣвъ	88	8	—	—	1	146	—	3	—	100	—	59	16	16	20	45	24
7	Продано {	—	—	—	—	—	226 29	—	—	—	142	—	—	—	—	16	15	8
		193	14	—	—	—	415	—	—	—	—	—	—	—	—	—	—	—
8	Недомѣръ, услуга и потеря при очисткѣ	—	—	—	—	—	—	—	—	—	—	—	—	—	—	—	—	—
	Итого . .	475	30	1	—	1	806 21	3	—	661	29	369	2	34	8	87 5	15	8
	Осталось къ 1 Января 1882 г.	59	—	—	—	—	48 19	—	—	29	17	125	25	—	20	29 7¾	—	—

Тимофеева	Вика	Красный клеверъ	Бѣлый
К о р ц			
		10	24
1	8 26	2 20	
	5		
1	8 31 10	3 12	
	8 26		
1	8 11 16	3 12	
	6		
1	8 26 10	3 12	
	5		

И КЛУБНЯХЪ ЗА 1881 ГОДЪ.

Горохъ		Просо		С ѳ м е н а																																																																																																																																																																																																																																																																																																																																																																																																																																																																																																																																																																																																																																																																																																																																																																																																																																																																																																																																																																																																																																																																																																																																																																																																			
				К о р ц ы												Г а р н ц ы												Ф у н т ы																																																																																																																																																																																																																																																																																																																																																																																																																																																																																																																																																																																																																																																																																																																																																																																																																																																																																																																																																																																																																																																																																																																																																																											
				Тимофеевка	Вика	Красный клеверъ	Бѣлый клеверъ	Сурепица озимая	Сурепица яровая	Картофель	Кормовая свекла	Кормовая морковь	Послѣдъ отъ обмол. проса	Смѣсь № 2	Люцерна	Конского зуда	Свеклы	Моркови	Сои	Ворсшипки.	Кукурузы	Шпегеля	Полов. клев.	Люпина	Льна																																																																																																																																																																																																																																																																																																																																																																																																																																																																																																																																																																																																																																																																																																																																																																																																																																																																																																																																																																																																																																																																																																																																																																														
14	4	14	16	—	—	10	—	24	—	10	—	—	1	—	372	8	430	—	—	—	—	—	—	—	—	—	—	—	—	—	—	—	—	—	—	—	—	—	—	—	—	—	—	—	—	—	—	—	—	—	—	—	—	—	—	—	—	—	—	—	—	—	—	—	—	—	—	—	—	—	—	—	—	—	—	—	—	—	—	—	—	—	—	—	—	—	—	—	—	—	—	—	—	—	—	—	—	—	—	—	—	—	—	—	—	—	—	—	—	—	—	—	—	—	—	—	—	—	—	—	—	—	—	—	—	—	—	—	—	—	—	—	—	—	—	—	—	—	—	—	—	—	—	—	—	—	—	—	—	—	—	—	—	—	—	—	—	—	—	—	—	—	—	—	—	—	—	—	—	—	—	—	—	—	—	—	—	—	—	—	—	—	—	—	—	—	—	—	—	—	—	—	—	—	—	—	—	—	—	—	—	—	—	—	—	—	—	—	—	—	—	—	—	—	—	—	—	—	—	—	—	—	—	—	—	—	—	—	—	—	—	—	—	—	—	—	—	—	—	—	—	—	—	—	—	—	—	—	—	—	—	—	—	—	—	—	—	—	—	—	—	—	—	—	—	—	—	—	—	—	—	—	—	—	—	—	—	—	—	—	—	—	—	—	—	—	—	—	—	—	—	—	—	—	—	—	—	—	—	—	—	—	—	—	—	—	—	—	—	—	—	—	—	—	—	—	—	—	—	—	—	—	—	—	—	—	—	—	—	—	—	—	—	—	—	—	—	—	—	—	—	—	—	—	—	—	—	—	—	—	—	—	—	—	—	—	—	—	—	—	—	—	—	—	—	—	—	—	—	—	—	—	—	—	—	—	—	—	—	—	—	—	—	—	—	—	—	—	—	—	—	—	—	—	—	—	—	—	—	—	—	—	—	—	—	—	—	—	—	—	—	—	—	—	—	—	—	—	—	—	—	—	—	—	—	—	—	—	—	—	—	—	—	—	—	—	—	—	—	—	—	—	—	—	—	—	—	—	—	—	—	—	—	—	—	—	—	—	—	—	—	—	—	—	—	—	—	—	—	—	—	—	—	—	—	—	—	—	—	—	—	—	—	—	—	—	—	—	—	—	—	—	—	—	—	—	—	—	—	—	—	—	—	—	—	—	—	—	—	—	—	—	—	—	—	—	—	—	—	—	—	—	—	—	—	—	—	—	—	—	—	—	—	—	—	—	—	—	—	—	—	—	—	—	—	—	—	—	—	—	—	—	—	—	—	—	—	—	—	—	—	—	—	—	—	—	—	—	—	—	—	—	—	—	—	—	—	—	—	—	—	—	—	—	—	—	—	—	—	—	—	—	—	—	—	—	—	—	—	—	—	—	—	—	—	—	—	—	—	—	—	—	—	—	—	—	—	—	—	—	—	—	—	—	—	—	—	—	—	—	—	—	—	—	—	—	—	—	—	—	—	—	—	—	—	—	—	—	—	—	—	—	—	—	—	—	—	—	—	—	—	—	—	—	—	—	—	—	—	—	—	—	—	—	—	—	—	—	—	—	—	—	—	—	—	—	—	—	—	—	—	—	—	—	—	—	—	—	—	—	—	—	—	—	—	—	—	—	—	—	—	—	—	—	—	—	—	—	—	—	—	—	—	—	—	—	—	—	—	—	—	—	—	—	—	—	—	—	—	—	—	—	—	—	—	—	—	—	—	—	—	—	—	—	—	—	—	—	—	—	—	—	—	—	—	—	—	—	—	—	—	—	—	—	—	—	—	—	—	—	—	—	—	—	—	—	—	—	—	—	—	—	—	—	—	—	—	—	—	—	—	—	—	—	—	—	—	—	—	—	—	—	—	—	—	—	—	—	—	—	—	—	—	—	—	—	—	—	—	—	—	—	—	—	—	—	—	—	—	—	—	—	—	—	—	—	—	—	—	—	—	—	—	—	—	—	—	—	—	—	—	—	—	—	—	—	—	—	—	—	—	—	—	—	—	—	—	—	—	—	—	—	—	—	—	—	—	—	—	—	—	—	—	—	—	—	—	—	—	—	—	—	—	—	—	—	—	—	—	—	—	—	—	—	—	—	—	—	—	—	—	—	—	—	—	—	—	—	—	—	—	—	—	—	—	—	—	—	—	—	—	—	—	—	—	—	—	—	—	—	—	—	—	—	—	—	—	—	—	—	—	—	—	—	—	—	—	—	—	—	—	—	—	—	—	—	—	—	—	—	—	—	—	—	—	—	—	—	—	—	—	—	—	—	—	—	—	—	—	—	—	—	—	—	—	—	—	—	—	—	—	—	—	—	—	—	—	—	—	—	—	—	—	—	—	—	—	—	—	—	—	—	—	—	—	—	—	—	—	—	—	—	—	—	—	—	—	—	—	—	—	—	—	—	—	—	—	—	—	—	—	—	—	—	—	—	—	—	—	—	—	—	—	—	—	—	—	—	—	—	—	—	—	—	—	—	—	—	—	—	—	—	—	—	—	—	—	—	—	—	—	—	—	—	—	—	—	—	—	—	—	—	—	—	—	—	—	—	—	—	—	—	—	—	—	—	—	—	—	—	—	—	—	—	—	—	—	—	—	—	—	—	—	—	—	—	—	—	—	—	—	—	—	—	—	—	—	—	—

3. ПРИХОДЪ И РАСХОДЪ

РОГАТАГО СКОТА, ОВЕЦЪ, СВИНЕЙ, ЛОШАДЕЙ, МОЛОКА И ШЕРСТИ ЗА 1881 ГОДЪ.

№	НАИМЕНОВАНИЕ ПРИХОДА И РАСХОДА	Рогатый скотъ					Лошади					О в ц ы							Свины				шерсть		молоко									
		Коровы	Буаи	Волы	Теля- та		Всего	Мерин- ги	Молодые	Старые	Кобылы	Жеребцы	Кобылки	Жеребцы	Всего лошадей	Бараны			Скотцы			Матки			Всего овецъ	Стар. боровы	Стар. матки	Годов. матки	Всего свиней	Центнеры	Фунты	Гарницы	Кварты	
					Годовые	Молодые										Старые	Годовые	Молодые	Старые	Годовые	Молодые													
	Приходъ.																																	
1	Оставалось къ 1 Января 1881 года . .	21	3	20	9	11	64	—	15	13	1	2	—	31	28	14	—	191	78	70	289	100	57	827	1	1	4	6	—	—	—	—	—	
2	Прибыло отъ перемѣны возраста . .	4	—	—	—	—	4	—	—	—	—	—	—	—	—	—	—	76	67	—	100	55	—	298	—	—	—	—	—	—	—	—	—	
3	Куплено	—	—	—	—	—	—	2	—	8	—	1	—	10	—	—	—	—	—	—	—	—	—	—	—	—	—	—	—	—	—	—	—	
4	Прибыло отъ приплода	—	—	—	—	3	3	—	—	—	—	—	—	1	—	—	—	—	—	70	—	—	80	150	—	—	—	—	—	—	—	—	—	
5	Получено отъ удоя коровъ и отъ стриж- ки овецъ	—	—	—	—	—	—	—	—	—	—	—	—	—	—	—	—	—	—	—	—	—	—	—	—	—	—	—	—	27	92½	371	3½	
	Итого . .	25	3	20	9	14	71	—	15	21	1	3	—	42	28	14	—	267	145	140	389	155	137	275	1	1	4	6	27	92½	371	3½		
	Расходъ.																																	
1	Продано	23	1	8	7	7	46	—	—	—	—	—	—	—	25	—	—	24	—	—	54	—	—	103	1	1	4	6	27	92½	359	3½		
2	Нало	1	1	—	—	2	4	—	1	1	—	—	—	2	2	—	—	3	6	3	14	1	2	31	—	—	—	—	—	—	—	—		
3	Убыло отъ перемѣны возраста	—	—	—	—	4	4	—	—	—	—	—	—	—	—	—	—	76	67	—	100	55	298	—	—	—	—	—	—	—	—	—		
4	Выпоеено телятами	—	—	—	—	—	—	—	—	—	—	—	—	—	—	—	—	—	—	—	—	—	—	—	—	—	—	—	—	—	12	—		
	Итого . .	24	2	8	7	13	54	—	1	1	—	—	—	2	27	—	—	27	82	70	68	101	57	432	1	1	4	6	27	92½	371	3½		
	Къ 1 Января 1882 года на лицо . . .	1	1	12	2	1	17	2	14	20	1	3	—	40	1	14	—	240	63	70	321	54	80	843	—	—	—	—	—	—	—	—	—	

4. ИМУЩЕСТВО.

І. МЕРТВЫЙ ИНВЕНТАРЬ.

	Шту- ки.	Стоимость руб. коп.
Къ 1 Января 1881 года состояло орудій, ма- шинъ и прочихъ предметовъ для веденія хозяй- ства	725	5963 09
Прибыло въ 1881 году	220	414 81
Затѣмъ къ 1 Января 1882 года состояло . . .	945	6377 90

ІІ. ЖИВОЙ ИНВЕНТАРЬ.

Къ 1 Января 1881 года живой инвентарь со- стоялъ изъ	928	5544 13
Приобрѣтено въ 1881 году лошадей	10	1086 50
Прибыло разнаго скота отъ приплода . . .	154	160 —
Всего	1092	6790 63

У Б Ы Л О.

а) отъ продажи разнаго скота	155	1738 60
б) отъ падежа	37	160 —
	192	1898 60

Затѣмъ къ 1 Января 1882 года состояло разнаго скота	900	4992 03
--	-----	---------

V. ХОЗЯЙСТВЕННАЯ ДѢЯТЕЛЬНОСТЬ ПРАВЛЕНІЯ ИНСТИТУТА.

І. Занятія Правленія.

Правленіе Института въ отчетномъ году имѣло 61 засѣданіе, въ томъ числѣ 9-ть экстраординарныхъ.

Правленіе въ общей своей дѣятельности стремилось къ возможно точному исполненію возложенныхъ на него Уставомъ обязанностей, какъ относительно хозяйства Института, такъ и по части дисципли-
нарной, по отношенію къ студентамъ онаго.

Засѣданія происходили каждую недѣлю для обсужденія текущихъ дѣлъ, а въ случаѣ надобности назначались и экстраординарныя.

Вопросы, подлежащіе рѣшенію высшаго Начальства, представлялись на усмотрѣніе и разрѣшеніе Господина Попечителя Округа.

Относительно хозяйственной части Института Правленіе прежде всего заботилось о правильномъ согласномъ съ закономъ употребленіи, какъ суммъ отпускаемыхъ на содержаніе Института изъ Государственнаго Казначейства, такъ и суммъ, поступающихъ въ спеціальныя средства Института и выручаемыхъ отъ Институтскаго имѣнія, опытной фермы, арендныхъ статей и садовыхъ учреждений. Къ этимъ средствамъ присоединяется тоже и плата за слушаніе лекцій въ Институтѣ, исключительно предназначаемая на учебныя надобности заведенія и расходуемая по рѣшеніямъ Совѣта, съ утвержденіемъ Начальства Округа.

Правленіе неоднократно обсуждало вопросы клонящіеся къ улучшенію хозяйственной части, какъ въ учебно вспомогательныхъ учрежденіяхъ вообще, такъ въ особенности въ Институтскихъ имѣніяхъ и арендныхъ статьяхъ, долженствующихъ быть подспорьемъ къ штатнымъ суммамъ на содержаніе Института. Съ этою цѣлью бывшій Директоръ Института *Добровольскій* и имѣлъ ближайшій надзоръ за учебновспомогательными учрежденіями, въ томъ числѣ и за опытною фермою, Инспекторъ Стефановичъ — за имѣніями и арендными статьями, профессоръ Малевскій по хозяйству зданія, а профессоръ Антоновичъ по садамъ и огородамъ.

Въ частности, касательно отдѣльныхъ учреждений, дѣятельность Правленія выражается въ слѣдующихъ мѣрахъ, а именно:

По Имѣнію. Къ осуществленію всѣхъ предположеній относительно намѣченныхъ Правленіемъ улучшеній въ имѣніи препятствовало отсутствіе надлежащей доходности онаго. Малая доходность имѣнія объясняется между прочимъ какъ отсутствіемъ молочнаго, такъ и надлежащаго рабочаго скота, а также плохимъ почти разрушеннымъ состояніемъ всѣхъ хозяйственныхъ построекъ въ обоихъ Институтскихъ фольваркахъ Конская Воля и Пожокъ. Въ послѣднемъ пришлось даже большою частью разобрать постройки, которыя угрожали обрушеніемъ и были опасны для людей и скота. Для успѣшнѣе прісмотра за имѣніемъ, а главнымъ образомъ для правильнаго веденія счетоводства въ ономъ, былъ приглашенъ агрономъ Москалевскій въ качествѣ Помощника Управляющаго. По назначеніи Управ-

ляющимъ Москалевскаго, былъ назначенъ счетоводъ изъ числа окончившихъ курсъ въ Институтѣ и состоявшій нѣсколько лѣтъ на практикѣ въ частномъ имѣніи Г. Чистосердовъ.

Наиболѣе существенными улучшеніями въ имѣніи были слѣдующія: увеличено количество рабочихъ лошадей приобрѣтеніемъ таковыхъ на сумму свыше 1000 р., отремонтированы нѣкоторыя строенія для охраны на зиму скота, увеличено число машинъ и орудій, необходимыхъ для обработки почвы и очистки хлѣба и приступлено къ заготовленію матеріаловъ для отстройки каменнаго скотнаго сарая въ Конско-Вольскомъ фольваркѣ въ счетъ суммы, назначенной для этой цѣли Господиномъ Попечителемъ Округа, въ количествѣ 5680 руб. 41 коп.

Приобрѣтеніе молочнаго скота, а равно увеличеніе рабочаго отложено до 1882 года.

По опытной фермѣ:

Къ болѣе важнымъ улучшеніямъ этого учрежденія относится выписка изъ заграницы альгаускаго быка и рытье канавъ по границамъ фермскихъ полей на Кемпѣ.

По Институтскимъ садамъ:

Благодаря заботливости Профессора Антоновича устроены опытный огорождъ для демонстративныхъ цѣлей учащихся, фруктовый садъ сданъ въ аренду за значительно высокую, сравнительно съ прежними годами плату, именно за 712 руб. 50 коп.

По лѣснымъ участкамъ:

Въ лѣсномъ питомникѣ построена бесѣдка для склада сѣмянъ и орудій, стоимостью въ 260 руб. Въ лѣсномъ участкѣ на Кемпѣ приступлено къ сооруженію дома для практическихъ занятій студентовъ и для помѣщенія сторожа.

По аренднымъ статьямъ:

Водяная мельница подъ пос. Конская-Воля, составлявшая въ прежнее время одну изъ самыхъ доходныхъ статей, находилась въ администраціи Института, подъ ближайшимъ надзоромъ Управляющаго имѣніемъ. Доходъ выручаемый этимъ порядкомъ, все болѣе и болѣе уменьшался. Неоднократные торги на отдачу въ аренду не приводили къ желаемому результату. Въ отчетномъ году, Правленіе поручило ближайшій надзоръ за мельницею профессору Малевскому, благодаря заботливости котораго, оказалось возможнымъ сдать въ

аренду эту доходную статью, за довольно высокую плату 2600 руб. въ годъ.

Кирпичный заводъ. Вслѣдствіе окончанія срока аренды и несостоявшихся торговъ для сдачи завода въ аренду на новый срокъ, а главнымъ образомъ вслѣдствіе ветхаго состоянія построекъ, заводъ не сданъ въ аренду на дальнѣйшее время; временно предположено эксплуатировать его при посредствѣ администраціи самаго Института и сдать въ аренду по приведеніи построекъ въ надлежащее состояніе.

Влостовицкая усадьба.

Съ прежнимъ арендаторомъ этой усадьбы былъ расторгнутъ контрактъ по добровольному соглашенію, при чемъ отъ арендатора былъ приобрѣтенъ выстроенный имъ на усадьбѣ деревянный сарай для склада хлѣба и содержанія скота; затѣмъ аренда сдана другому лицу за высшую противъ прежней плату, именно за 150 рублей въ годъ.

По ремонту и улучшеніямъ хозяйства Институтскихъ зданій.

Вопросы объ этомъ неоднократно обсуждались въ Правленіи; но по недостаточности штатной суммы Правленіе принуждено было ограничиваться производствомъ самыхъ настоятельныхъ работъ. Сверхъ массы мелкаго ремонта, затрачено до 500 руб. на проведеніе воды въ химическую лабораторію, съ устройствомъ подлежащихъ приспособленій для употребленія воды при практическихъ занятіяхъ студентовъ. Пожарные Институтскіе снаряды пополнены приобрѣтеніемъ новой большихъ размѣровъ пожарной трубы, стоимостью въ 380 руб. Экипажный составъ отремонтированъ покупкой дрожекъ въ 300 руб. оказавшихся необходимыми главнымъ образомъ для разѣздовъ при посѣщеніи Институтскихъ Имѣній.

По охранѣ вообще институтскаго имущества. Главнѣйшимъ былъ вопросъ о необходимости произведенія отграниченія земель Институтскихъ имѣній отъ смежныхъ владѣній, съ составленіемъ плановъ и межевыхъ реестровъ, съ цѣлью какъ выясненія дѣйствительнаго пространства земель, такъ и раздѣленія полей на правильные сѣвооборотные участки, безъ чего невозможно правильное хозяйство. Отдѣльными по назначенію Правленія Коммисіями провѣрялось имущество учебновспомогательныхъ учреждений, а равно и имущество, составляющее принадлежность зданій.

По вопросамъ объ увеличеніи и перемѣны назначенія подвижныхъ имуществъ Института обсуждались: ходатайство о необходимости отвода Институту лѣса, для его учебно научныхъ цѣлей, от-

водъ съ разрѣшенія Начальства Округа полъ десятины земли изъ Конско-Вольскаго фольварка для разширенія Римско-Католическаго кладбища, и предположеніе о необходимости отвода земли изъ Опытной Фермы Мокрадки для разширенія Православнаго кладбища.

Относительно налагаемыхъ Правленіемъ дисциплинарныхъ взысканій на студентовъ Института, Правленіе прежде всего имѣло въ виду исправительныя мѣры, если, конечно данный проступокъ не относился къ числу, преслѣдуемыхъ общими законами. Увольненіе студентовъ изъ Института вызывалось большею частью не взносомъ своевременно платы за слушаніе лекцій, или неявкой въ срокъ изъ разрѣшеннаго отпуска.

Правленіе заботилось также и объ улучшеніи матеріальнаго положенія лицъ служащихъ въ Институтѣ. Разрѣшало по возможности ремонтъ занимаемыхъ ими квартиръ. Выдавало пособия, по разнымъ обстоятельствамъ, какъ чиновникамъ получающимъ, небольшое содержаніе, такъ, и притомъ главнымъ образомъ, низшей прислугѣ. Подобныя пособия большею частью разрѣшались или за сверхъ обязательныя занятія, или же вслѣдствіе крайне стѣсненныхъ домашнихъ обстоятельствъ.

2. Движеніе кредитовъ.

Доходы и расходы Института въ 1881 году.

Въ отчетномъ 1881 году Институтъ имѣлъ въ своемъ распоряженіи.

1. *Смытныхъ кредитовъ:* а) изъ Государственнаго Казначейства 50692 р. 83 к., б) специальныхъ средствъ 42890 руб. 07 коп., или всего 93582 руб. 90 коп.

2. *Переведенныхъ кредитовъ:* а) изъ Государственнаго Казначейства: остатокъ отъ кредита 1881 года на постройку водоотлива на Витовицкомъ прудѣ 944 руб. 79 коп., на отстройку скотнаго сарая въ фольваркѣ Конская-Воля 1000 руб., на пособия студентамъ 150 руб.; б) изъ другихъ источниковъ на пособия студентамъ 320 р., на устройство студентской столовой 300 руб., на стипендіи студентамъ 955 руб., всего прихода по переводнымъ кредитамъ 3669 руб. 79 коп. Изъ нихъ израсходовано, согласно назначенію, 2365 р. 65 к., переведено на другія кассы 844 руб. 79 коп., осталось къ 1-му Января 1882 года 459 руб. 35 коп.

3. *Депозитовъ и залоговъ* по арендамъ и поставкамъ состояло къ началу 1881 года 3905 руб. 76 коп., въ теченіи года прибыло 2144 руб. 53 коп., выписано въ расходъ 1220 руб. 53 коп., осталось къ 1 Января 1882 года 4829 руб. 76 коп.

Движеніе смѣтныхъ кредитовъ Института въ 1881 году выражается слѣдующими числами:

Наименованіе суммъ	П Р И Х О Д Ъ					Израсхо- довано въ 1881 г.	Переве- дено на другія кассы	Осталось къ 1-му Января 1882 г.
	Оста- лось отъ 1880 г.	Получе- но въ 1881 г.	Всего прихода					
	Р у б л и и к о п ѣ й к и							
1. Изъ госу- дарственна- го Казначей- ства . . .	2207 83	48485 —	50692 83	49101 93	375 —	1215 90		
2. Сбора за слушаніе лекцій . .	4646 29	10000 78	14647 07	12598 43	— —	2048 64		
3. Общихъ спеціаль- ныхъ средствъ .	3912 70	24330 30	28243 —	25227 32	— —	3015 68		
Итого .	10766 82	82816 08	93582 90	86927 68	375 —	6280 22		

Доходность и расходованіе отдѣльныхъ суммъ на отдѣльныя цѣли и учрежденія представляются слѣдующими числовыми дан-ными:

I. *Штатныя суммы* (50692 р. 83 к.) были употреблены на слѣдующіе расходы:

1. Остатокъ 1880 года.

а) на основную библіотеку 4 р.

б) на хозяйственныя нуж-
ды Института . . . 1828 р. 83 к.

Итого . . 1832 р. 83 к.

транспортъ . 1832 р. 83 к.

2. По кредитамъ 1881 года:

На жалованье личному составу 32565 р. — к.

„ добавочное жалованье за
выслугу пятилѣтій . . 1715 „ — „

„ вознагражденіе за сверх-
обязательныя занятія (за
чтеніе лекцій и за уроки
черченія и рисованія) . . 1364 „ 47 „

„ библіотеку, лабораторіи
и кабинеты 2933 „ 21 „

„ ветеринарную клинику . 282 „ 10 „

„ вознагражденіе за за-
нятія со студентами по
пчеловодству, шелковод-
ству и рыбоводству . . 440 „ — „

„ садовыя учрежденія . . 1000 „ — „

„ опытную ферму съ опыт-
нымъ полемъ 1500 „

Итого . . 41799 р. 78 к.

Канцелярскіе расходы:

На плату писцамъ 480 р. — к.

„ канцелярскія принадлеж-
ности 298 „ 62 „

„ выписку изданій 21 „ 38 „

Итого . . 800 „ — „

Хозяйственные расходы:

На содержаніе прислуги . . 1612 р. 90 к. ¹⁾

„ отопленіе зданій 685 „ 90 „

„ освѣщеніе зданій 378 „ 09 „

„ содержаніе лошадей, эки-
пажей и пожарныхъ ин-
струментовъ 282 „ 23 „

„ ремонтъ зданій и содер-
жаніе ихъ въ чистотѣ . . 1534 „ 79 „

Къ транспорту . . 4493 р. 91 к. 44432 р. 61 к.

¹⁾ Въ томъ числѣ 150 р. служителю при канцеляріи.

транспортъ . . .	4493 р. 91 к.	44432 р. 61 к.
На ремонтъ мебели и хозяй- ственныхъ принадлежно- стей	87 р. 57 к.	
„ непредвидѣнные и мело- чные хозяйственные ра- сходы	87 р. 84 к.	
Итого . . .	4669 „ 32 „	
Всего расхода въ 1881 году . .	49101 р. 93 к.	

Переведено въ теченіи года на другія кассы 375 р., осталось къ 1-му Января 1882 года 1215 р. 90 коп.

II. Изъ общей суммы *сбора за учение* (14647 р. 07 к.) произведены были, по рѣшенію Совѣта Института и утвержденію высшаго Начальства, слѣдующіе расходы:

1. По учебно-вспомогательнымъ улучшеніямъ, въ дополненіе къ штатнымъ 3000 руб.	4584 р. 04 к.
2. На жалованье Помощнику Инспектора . . .	233 „ 32 „
3. На жалованье 2-мъ сверхштатнымъ лабо- рантамъ	1135 „ — „
4. На жалованье сверхштатному педелю . . .	180 „ — „
5. На вознагражденіе за наблюденія на мете- орологической станціи	120 „ — „
6. На вознагражденіе стипендіатамъ изъ окон- чившихъ курсъ Института	152 „ 66 „
7. На содержаніе особаго отдѣленія въ мѣст- ной больницѣ для студентовъ Института	150 „ — „
8. На леченіе не состоятельныхъ студентовъ . . .	250 „ — „
9. На вознагражденіе за завѣдываніе опыт- ною фермою	500 „ — „
10. На вознагражденіе за чтеніе лекцій фи- зіологій растений и садоводства	105 „ — „
11. На вознагражденіе преподавателей за ли- тографированіе курсовъ лекцій	582 „ 50 „
12. На вознагражденіе студентовъ за завѣды- ваніе студентской бібліотекой	60 „ — „
къ транспорту . . .	8052 р. 62 к.

	транспортъ . . .	8052 р. 62 к.
13.	На добавочное жалованье Секретарю Собрѣта	150 „ — „
14.	На изданіе и печатаніе Записокъ Института и другихъ спеціальныхъ сочиненій	1447 „ 10 „
15.	На экскурсіи со студентами обоихъ отдѣленій	250 „ 27 „
16.	На пособія студентамъ за сочиненія . . .	330 „ — „
17.	На устройство и поддержку студентской столовой	506 „ 39 „
18.	На устройство рабочей комнаты на фермѣ	98 „ 55 „
19.	На печатаніе билетовъ для проѣзда студентовъ по желѣзнымъ дорогамъ, правилъ, свѣдѣній и другихъ бланковъ и за телеграммы . . .	144 „ 50 „
20.	На производство опытовъ въ садахъ . . .	100 „ — „
21.	На пособія служащимъ и вознагражденія за усиленныя занятія и особые трубы	1200 „ — „
22.	На выписку олеонафты для выдѣлки осѣтительнаго газа въ Лабораторіяхъ	148 „ 47 „
23.	На возвратъ поступившей платы за умершаго студента	25 „ 20 „
24.	На заимообразное пособіе студенту (возвращено въ отчетномъ году)	100 „ — „
25.	На мундиръ для 1-го педеля	12 „ 50 „
26.	Выдано неизрасходованныхъ авансовъ .	32 ¹⁾ „ 93 „
	Всего расхода въ 1881 году . .	12598 р. 43 к.
	Осталось въ 1-му Января 1882 года . .	2048 „ 64 „

III. *Общія спеціальныя средства* состояются изъ остатковъ по имѣніямъ, Опытной фермѣ, садовымъ учрежденіямъ, аренднымъ и другимъ поступленіямъ Института, за вычетомъ расходовъ по этимъ статьямъ.

Движеніе суммъ по отдѣльнымъ статьямъ въ 1881 году было таково:

A. *По имѣніямъ:* (фольварки Конская-Воля и Пожогъ).

¹⁾ Въ томъ числѣ возвращено въ 1881 году — 19 р. 43 к. и въ 1882 г.—13 р. 50 к.

Д о х о д ы:

1. Отъ продажи хлѣба и сѣмянъ	8109 р. 36 к.
(въ томъ числѣ 74 р. 35 к. переводомъ по бухгалтерскимъ книгамъ изъ общихъ специальныхъ средствъ Института на пополненіе стоимости 158 корцевъ картофеля, отпущеннаго студентской столовой въ виду ея поддержанія по половинной цѣнѣ).	
2. Отъ продажи выбракованнаго скота и молока	1403 „ 17 „
3. „ продажи шерсти, выбракованныхъ овецъ и свиней	2140 „ 13 „
4. Отъ продажи плодовъ изъ Пожогскаго сада	252 „ — „
5. „ продажи рыбъ изъ Консковольскихъ сажалокъ	33 „ 78 „
6. Отъ аренды 3 морг. и 100 прент. земли .	20 „ — „
7. Разныя поступления: возвратъ стоимости мѣшковъ при продажѣ хлѣба, за пользованіе настищемъ и проч.	60 „ 84 „
Всего дохода	12019 р. 28 к.

Въ томъ числѣ 11944 р. 93 к. наличными деньгами и 74 р. 35 к. переводомъ по бухгалтерскимъ книгамъ.

Весь этотъ доходъ поступилъ въ общія спеціальныя средства Института, на счетъ которыхъ были произведены слѣдующіе для имѣній *расходы*.

а. С м ѣ т н ы е.

1. На уплату податей и налоговъ	1021 р. 43 к.
2. „ вознагражденіе помощнику Управляющаго имѣніемъ, писцу доктору за леченіе прислуги и на содержаніе годовыхъ рабочихъ	1620 „ 50 „
3. На наемъ поденщиковъ	3303 „ 57 „
4. „ ремонтъ жилыхъ строеній	689 „ 62 „
5. „ починку дорогъ, копаніе рововъ, постройку и починку заборовъ	139 „ 36 „
6. На отопленіе и освѣщеніе	469 „ 47 „
къ транспорту	5943 р. 95 к.

	транспортъ . . .	5943 р. 95 к.
7.	На ремонтъ машинъ, орудій и воевъ, починку сбури, поупку мази, соли и мѣшковъ для шерсти и хлѣба	943 „ 75 „
8.	На содержаніе конторы	73 „ 27 „
9.	„ ремонтъ скота	1086 „ 50 „
10.	„ мелораціи, поупку гипса и купороса	75 „ 60 „
11.	„ поупку хлѣба и сѣмянъ (въ томъ числѣ 424 р. 50 к. переводомъ по бухгалтерскимъ книгамъ за хлѣбъ изъ мѣльницы)	1261 „ — „
12.	На опыты, поѣздки по дѣламъ имѣнія и непредвидѣнные расходы	256 „ 74½ „
	Итого . . .	10940 р. 81½ к.

б. Сверхсметные.

13.	Смѣтные расходы имѣній 1880-го года за освѣтительные и другіе матеріалы и за очистку трубъ	94 р. 35 к.
14.	Возвратъ денегъ за невыданный рапсъ урожая 1880 года	46 „ 25 „
15.	Окончаніе постройки для склада машинъ и орудій	206 „ 80 „
16.	Условленная часть платы за молотилку съ приводомъ и вѣялку, вмѣстѣ съ транспортомъ	229 „ 45 „
17.	Устройство перегородки для зерна внутри хлѣбнаго сарая	212 „ 35 „
18.	Ремонтъ амбара	154 „ 32 „
19.	Устройство кузницы	38 „ 40 „
20.	Ремонтъ б. солодовни для устройства овечьяго сарая	171 р. 09½ к.
21.	Разборка старыхъ строеній въ Пожогѣ	36 „ 77½ „
22.	Починка скотнаго двора	3 р. 55 к.
23.	Поупка новой брички и упряжи въ Ленчиѣ	72 „ — „
24.	Поупка песчаной пшеницы и тростниково-вой ржи на сѣмена	78 „ 66 „
25.	Поупка овса на кормъ лошадямъ	499 „ 10 „
	къ транспорту . . .	1903 р. 95 к.

транспортъ . . .	1903 р. 95 к.
26. Устройство конторы (19 р. 30 к.) приобрѣ- теніе печати для туши (18 р.), свинцовыхъ пломбъ (2 р. 12 к.), судебныхъ уставовъ (21 р. 43 к.), всего	60 „ 85 „
27. Печатаніе плановъ, бланковъ и вознаграж- деніе за переписку	54 „ 14 „
28. Покупка мѣшковъ для продажнаго хлѣба	48 „ 86 „
29. Поѣздка на ярмарку въ Ленчунъ для по- купки лошадей и содержаніе тамъ-же	42 „ 12 „
30. Публикація о торгахъ на отстройку скот- наго сарая и другіе мелкіе случайные расходы .	25 „ 67½ „
31. Лечение прислуги въ больницѣ и за ме- дикаменты	107 „ 50 „
32. Переводомъ по бухгалтерскимъ книгамъ, въ счетъ общихъ специальныхъ средствъ Институ- та за 2½ сажени дровъ для починки орудій . .	17 „ — „
Всего расхода . .	13140 р. 06 к.

Въ томъ числѣ 12698 руб. 56 коп. наличными деньгами и 441 руб. 50 коп. переводомъ по бухгалтерскимъ книгамъ. Слѣдовательно расходъ превышаетъ доходъ на 1120 руб. 78 коп.

Б. По Опытной фермѣ.

Д о х о д ы.

а. С м ь т н ы е.

1. Отъ продажи молока и молочныхъ продук- товъ	1465 р. 56 к.
2. Отъ продажи молодаго и бракованнаго ско- та и кожъ	889 „ 30 „
3. Отъ продажи приплода отъ буръ и ялицъ	11 „ 05 „
4. „ продажи плодовъ изъ сада на Кемпѣ	40 „ — „
5. „ продажи продуктовъ полеводства .	387 „ 75 „
6. „ продажи продуктовъ урожая 1880 г. съ опытнаго поля	24 „ 73 „
7. Отъ найма лошадей	75 „ 35 „
8. Изъ Государственнаго Казначейства . .	1500 „ — „
9. Мелкія поступленія	1 „ 90 „
Итого . .	4395 р. 64 к.

транспортъ . . . 4359 р. 64 к.

Сверхъ того по особымъ разрѣшеніямъ назначено:

10. Изъ общихъ специальныхъ средствъ Института чистый доходъ фермы за 1880-й годъ, употребить на улучшения по хозяйству Опытной фермы — всего 1124 „ 15 „

11. Изъ сбора за учение: а) на вознагражденіе завѣдывающаго Опытною фермою (500 р.) и б) на устройство рабочей комнаты (98 р. 55 к.) всего 598 „ 55 „

Всего прихода . . . 6118 р. 34 к.

Р а с х о д ы. (изъ всѣхъ вышесказанныхъ источниковъ).

1. На уплату податей, налоговъ и складокъ . . . 294 р. 07 к.

2. „ содержаніе годичной прислуги . . . 626 „ 50 „

3. „ наемъ поденщиковъ 820 „ 20 1/2 „

4. „ ремонтъ мертвого инвентаря, ковку лошадей и проч. 371 „ 93 „

5. На ремонтъ жилыхъ строеній 92 „ 72 1/2 „

6. „ покупку хлѣба для ординаріи, сѣмянъ и корма 1361 „ 47 „

7. На вознагражденіе писаря и лицъ, приглашаемыхъ для занятій по хозяйству фермы . . . 289 „ 70 „

8. На печатаніе объявленій, бланковъ, на канцелярскіе матеріалы и на освѣщеніе 154 „ 38 „

9. За матеріалы для опытовъ 125 „ 15 „

Итого . . . 4136 р. 13 к.

б. Сверхсмытные.

10. На вознагражденіе Завѣдывающаго фермою . . . 500 р. — к.

11. „ устройство рабочей комнаты 98 „ 55 „

12. „ покупки лѣса для постройки забора и починки пола въ скотномъ дворѣ 190 „ 19 „

13. На устройство ямъ съ характерными почвами 116 „ 25 „

14. На вырытіе канавъ по границамъ Бемии . . . 299 „ 71 „

15. „ леченіе прислуги въ больницѣ и за медикаменты 25 „ 90 „

Всего расхода . . . 5366 р. 73 к.

Слѣдовательно доходъ превышаетъ расходъ на 751 р. 61 к. Поступило-же въ общія спеціальныя средства Института 233 р. 61 к. такъ, какъ въ доходъ показаны суммы 1124 р. 15 к., поступившіе уже въ общія спеціальныя средства доходомъ фермы за 1880-й годъ и 598 р. 55 к., выданные изъ сбора за ученіе какъ показано выше.

В. Садовыя учрежденія.

Д о х о д ъ.

1. Изъ Государственнаго Казначейства . . .	1000 р. — к.
2. „ суммъ сбора за ученіе на производство опытовъ	100 р. — „
3. Отъ продажи овощей, цвѣтовъ, деревьевъ изъ питомниковъ и аренды сада	1633 „ 48 „
Всего . . .	2733 р. 49 к.

Р а с х о д ъ (изъ всѣхъ источниковъ).

1. На содержаніе наемному садовнику и служителямъ	901 р. 33 к.
2. На наемъ поденщиковъ	621 „ 96 „
3. „ отопленіе теплицъ и оранжерей (переводомъ по бухгалтерскимъ книгамъ въ счетъ общихъ спеціальныхъ средствъ Института за 19 саженой дровъ)	103 „ 36 „
4. На ремонтъ строеній и заборовъ	155 „ 20 „
5. „ покупку сѣмянъ навоза и растений	232 р. 24 1/2 к.
6. „ покупку вазоновъ, ремонтъ парниковъ и починку орудій	110 р. 48 1/2 к.
7. На покупку пары лошадей и одной брички	85 „ —
8. „ содержаніе лошадей (въ томъ числѣ 92 р. 75 к. переводомъ по бухгалтерскимъ книгамъ въ счетъ общихъ спеціальныхъ средствъ Института, за овесъ, сѣно и солому)	117 „ 94 „
9. На леченіе прислуги и пособія ей-же	53 „ 69 „
10. „ поѣздку по дѣламъ садовъ и мелкіе расходы	27 „ 02 „
къ транспорту . . .	2408 р. 23 к.

	транспортъ . . .	2408 р. 23 к.
11.	На вознагражденіе за составленіе плана по- ваго овощнаго сада	25 „ — „
12.	На вырытіе канавы кругомъ питомника декоративныхъ деревьевъ	16 „ 10 „
13.	На нужды ботаническаго кабинета . . .	47 „ 31 „
14.	„ покупку костяной муки и разныя улучшенія	100 „ — „

Всего расхода . . . 2596 р. 64 к.

(Въ томъ числѣ 2400 руб. 53 коп. наличными деньгами и 199 руб. 11 коп. переводомъ по бухгалтерскимъ книгамъ).

Слѣдовательно, сверхъ показанной въ доходѣ и расходѣ суммы 100 руб. сады дали дохода общимъ специальнымъ средствамъ Института 136 руб. 85 коп.

Г. Аренды и другія поступленія.

Доходы:

1. Аренды водяной мельницы подъ посадомъ
Конская-Воля:

а)	Отъ продажи выручаемаго натурой хлѣба за помолъ и наличнымъ, за время администраціи Институтомъ, по 18 Августа 1881 г. (въ томъ чи- слѣ 424 р. 50 к. переводомъ по бухгалтерскимъ книгамъ изъ суммъ имѣній за хлѣбъ)	2005 р. 53 к.
б)	Арендная плата съ 18-го Авгус. того-же г.	1300 „ — „
2.	Аренды рыбной ловли на Витовицкомъ прудѣ	372 „ — „
3.	„ кирпичнаго завода въ Конской-Во- лѣ по день прекращенія аренды, т. е. по 24 Октября 1881-го года	114 „ — „
4.	Аренды пивовареннаго завода тамъ-же .	970 „ 70 „
5.	Аренды рыбной ловли въ рукавъ рѣки Ви- слы „Лаха“	66 „ — „
6.	Аренды усадьбы въ деревнѣ Влостовицы .	150 „ — „
7.	„ „ въ пос. Новая-Александ. .	11 „ 24 „
8.	Арендн. плата за пользованіе водопроводомъ (Всего по аренднымъ статьямъ 4943 р. 47 к.)	24 „ — „

9. Отъ продажи сѣянцевъ и саженцевъ изъ лѣснаго питомника	192 р. 27 к.
10. Отъ продажи дровъ и строеваго лѣса изъ лѣснаго участка на Кемпѣ	207 „ 99 „
11. Отъ катка бѣлья и ваннъ	173 „ 10 „
12. Отъ продажи Записокъ Института и бро- шюръ	28 „ 35 „
13. Отъ арендной платы за готическій домикъ	80 „ —
14. Отъ продажи меду изъ пчелника	12 „ 60 „
15. Мелкія поступленія	10 „ 50 „
16. Возвратъ займовъ, выданныхъ служащимъ и студентамъ Института	2251 „ 75 „
17. Возвратъ неизрасходованныхъ авансовыхъ и другихъ выдачъ	380 „ 71 „
18. Переводомъ по бухгалтерскимъ книгамъ за дрова изъ суммъ имѣній (17 руб.), изъ суммъ са- довъ (196 руб. 11 коп.) и за цементъ изъ суммъ лѣ- снаго питомника (18 руб.), всего	231 „ 11 „
<hr/>	
Всего дохода	8511 р. 85 к.

(Въ томъ числѣ 7856 руб. 24 коп. наличными деньгами и 655 р. 61 к. переводомъ по бухгалтерскимъ книгамъ).

Слѣдовательно по аренднымъ и другимъ доход-
нымъ статьямъ поступило въ общія спеціальныя
средства Института за 1881-й годъ 8511 р. 85 к.

Сверхъ того садовыя учрежденія дали дохода 136 „ 85 „

Оставалось къ 1-му Января 1881 г. 3912 „ 70 „

Итого Институтъ имѣлъ въ отчетномъ году об-
щихъ спеціальныхъ средствъ 12561 р. 40 к.

Эта сумма составляла главный источникъ удовлетворенія хо-
зяйственныхъ и другихъ расходовъ, общихъ по Институту и непо-
крываемыхъ другими суммами.

Р а с х о д ы (изъ этихъ же средствъ).

1. Ремонтъ Институтскихъ зданій и содержа- ніе ихъ въ чистотѣ	309 р. 82 к.
2. Освѣщеніе зданій	35 „ 90 „
<hr/>	
къ транспорту	345 р. 72 к.

	транспортъ . . .	345 р. 72 к.
3.	Наемщикамъ за рубку дровъ и льда . . .	13 „ 55 „
4.	Ремонтъ мебели и хозяйственныхъ принадлежностей	140 „ 71 „
5.	Содер. лошадей, лечение ихъ и ремонтъ упряжи	937 „ 44 „
6.	Ремонтъ водопроводныхъ трубъ	170 „ 50 „
7.	Содержаніе наемной прислуги, служителя при Маринковскомъ домѣ и ночныхъ сторожей . .	279 „ 30 „
8.	Покупка новой коляски съ упряжью . . .	300 „ —
9.	Пособіе содержателю студентской столовой	40 „ —
10.	Случайные расходы	60 „ 07 „
11.	Публикація о торгахъ на поставку дровъ	38 „ 18 „
12.	Плата и пособія писцамъ и служителю Канцеляріи и приобрѣтеніе письменныхъ матеріаловъ	830 „ 29 „
13.	Расходы по водяной мельницѣ по 18-ое Августа 1881 года: а) содержаніе мельника и надсмотрщика, пособія и лечение ихъ 183 р. 25 коп.), страховая премія и другіе сборы (60 руб. 59 коп.), телеграммы и публикаціи о торгахъ на аренду мельницы (73 р. 99 к.), ремонтъ и очистка канавъ строеній и снарядовъ (117 руб. 21 коп.) всего . . .	435 „ 04 „
14.	Работы по укрѣпленію водоотлива и расширенію плотины на Витовицкомъ прудѣ	468 ¹⁾ р. 81 к.
15.	Желѣзные матеріалы для отстройки сгорѣвшихъ частей зданія пивовареннаго завода . .	42 „ 20 „
16.	Ремонтъ дома и другихъ строеній на Влостовицкой усадьбѣ, а также страховая премія .	217 „ 40 „
17.	Заимообразныя выдачи служащимъ и студентамъ Института	1080 „ 79 „
18.	Пособія служащимъ вообще	1162 „ —
19.	Командировки по дѣламъ Института . . .	120 „ 62 „
20.	Лечение Институтской прислуги	19 „ 39 „
21.	Учебные и ученые расходы:	
	а) постройка сторожеваго дома въ лѣсномъ участкѣ на Кемпѣ (частью изъ дохода отъ продажи	
	къ транспорту . . .	6702 р. 01 к.

¹⁾ Сверхъ того въ отчетномъ году на ту же цѣль израсходовано 100 руб. изъ строительной суммы.

транспортъ . . .	6702 р. 01 к.
осокорей за прежнее время и частью изъ дохода отъ продажи лѣснаго матеріала за отчетный годъ) . . .	357 „ 57 „
б) постройка такого-же домика въ лѣсномъ пи- томникѣ (260 руб.), пособіе служителю (6 руб.), пе- реводомъ по бухгалтерскимъ книгамъ за 2 ¹ / ₂ бочки цемента (18 руб.), всего	284 „ —
в) поправка канавы въ лѣсномъ участкѣ на Горной-Нивѣ	3 „ —
г) покупка наблюдательнаго деревяннаго улья для пасѣки	5 „ —
д) приобрѣтеніе книгъ и другихъ учебныхъ по- собій для начальнаго училища, состоящаго при Ин- ститутѣ (58 руб. 73 коп.) и за переписку инвента- рей библіотеки (70 руб.), всего	128 „ 73 „
е) устройство водопроводныхъ и газовыхъ трубъ въ помѣщеніи химической лабораторіи, въ дополненіе къ такимъ-же расходамъ изъ штатной хозяйственной суммы	100 „ —
ж) пособія служителямъ при лабораторіяхъ .	20 „ —
22. Возвращено изъ выписанныхъ въ расходъ ¹⁾)	377 „ 74 „
23. Переводомъ по бухгалтерскимъ книгамъ въ доходъ имѣній на пополненіе стоимости картофе- ля, проданнаго студентской столовой, въ виду ея поддержанія по половинной цѣнѣ	74 „ 35 „
Всего расхода . . .	8052 р. 40 к.

Въ томъ числѣ 7960 руб. 05 коп. наличными
деньгами и 92 руб. 35 коп. переводомъ по бухгал-
терскимъ книгамъ.

24. Перевышка расходовъ надъ доходами по имѣніямъ (1120 р. 78 к.) и Опытной фермѣ (372 р. 54 к.), пополненная изъ общихъ спеціальныхъ средствъ Института, всего	1493 „ 32 „
Итого . . .	9545 р. 72 к.

Осталось къ 1-му Января 1882-го года, общихъ спеціальныхъ средствъ Института	3015 „ 68 „
---	-------------

¹⁾ Въ томъ числѣ возвращено въ 1881 году 308 р. 61 к. и въ 1882 г. 69 р. 13 к.

Расходование **всѣхъ** суммъ, имѣвшихся въ распоряженіи Института, въ отчетномъ 1881 году, на отдѣльныя цѣли и учрежденія представляется слѣдующими числовыми данными.

№	РАСХОДЫ.	Изъ смѣтныхъ суммъ.		Изъ специальныхъ средствъ.				Итого.			
		Остатка 1880 г.	Кредита 1881 г.	Сбора за ученіе		Общихъ спеціаль- ныхъ средствъ.					
Р у б л и и к о п ѣ й к и											
I. Учебные расходы											
1	Основная библіотека.	4	—	731	54	1309	45	128	73	2173	72
2	Студентская	—	—	76	10	285	22	—	—	361	32
3	Физическій кабинетъ.	—	—	243	16	303	99	—	—	547	15
4	Химическая лабора- торія	—	—	1160	05	792	76	110	—	2062	81
5	Земледѣльческая ла- бораторія	—	—	842	55	506	67	10	—	1359	22
6	Зоологическій каби- нетъ.	—	—	14	17	20	—	—	—	34	17
7	Минералогическій ка- бинетъ.	—	—	—	—	10	—	—	—	10	—
8	Земледѣльческій ка- бинетъ.	—	—	—	—	350	22	—	—	350	22
9	Зоотехническій каб. .	—	—	148	21	333	85	—	—	482	06
10	Механическій, геоде- зическій и рисо- вальный кабинеты .	—	—	53	41	78	20	—	—	131	61
11	Технологическій и строительный каб.	—	—	6	30	—	—	—	—	6	30
12	Лѣсной кабинетъ съ питомникомъ де- реьевъ и лѣснымъ участкомъ на Гор- ной Нивѣ	—	—	57	72	393	23	287	—	737	95
13	Лѣсной участокъ на Кемпѣ	—	—	—	—	183	68	357	57	541	25
14	Ветеринарн. клиника.	—	—	282	10	—	—	—	—	282	10
15	Пастъка и Шелководня	—	—	440	—	—	—	5	—	445	—
16	Метеорологическая обсерваторія. . . .	—	—	—	—	120	—	—	—	120	—
17	Опытная ферма Мок- радки	—	—	1500	—	598	55	3268	18	5366	73
18	Садовыя учрежденія и Ботаническій каб. .	—	—	1000	—	116	77	1496	64	2613	41
19	Олеонафта для вы- дѣлки освѣтитель- наго газа для лабо- раторіи.	—	—	—	—	148	47	—	—	148	47

№	РАСХОДЫ.	Изъ смѣтныхъ суммъ.				Изъ специальныхъ средствъ				Итого	
		Остатка 1880 г.		Кредита 1881 г.		Сбора за ученіе.		Общихъ специальныхъ средствъ.			
		Р у б л и				и к о п ѣ й к и					
20	Печатаніе ученыхъ и учебныхъ изданій .	—	—	—	—	1447	10	—	—	1447	10
21	Литографированіе курсовъ лекцій . .	—	—	—	—	582	50	—	—	582	50
22	Экскурсіи со студентами.	—	—	—	—	250	27	—	—	250	27
23	Пособія студентамъ за сочиненія, на леченіе и за завѣдываніе студентской библіотекою .	—	—	—	—	790	—	—	—	790	—
24	Устройство и поддержка студентской столовой	—	—	—	—	506	39	40	—	546	39
25	Пособія служащимъ и вознагражденіе за особые труды . .	—	—	—	—	1200	—	1162	—	2362	—
26	Вознагражденіе стипендіатамъ . . .	—	—	—	—	152	66	—	—	152	66
	Итого учебныхъ расходовъ	4	—	6555	31	10479	98	6865	12	23904	41
	II. Хозяйственные расходы.										
27	По зданіямъ Института:										
	а. Содержаніе и пособія прислугѣ. . .	—	—	1462	90	—	—	312	24	1775	14
	б. Отопленіе зданій .	1035	36	685	90	—	—	—	—	1721	26
	в. Освѣщеніе зданій .	203	41½	378	09	—	—	35	90	617	40½
	г. Содержаніе лошадей, экипажей и пожарныхъ инструментовъ	465	87	282	23	—	—	1237	44	1985	54
	д. Ремонтъ зданій и содержаніе ихъ въ чистотѣ	106	05½	1134	79	—	—	309	82	1550	66½
	е. Ремонтъ мебели и хозяйственн. принадлежностей . .	13	49	87	57	—	—	140	71	241	87
	з. Непредвидѣнные и мелочные хозяйственные расходы .	4	64	87	84	—	—	98	25	190	73

№	РАСХОДЫ	Изъ смѣтныхъ суммъ				Изъ специальныхъ средствъ.				Итого	
		Остатка 1880 г.		Кредита 1881 г.		Сбора за ученіе		Общихъ специальныхъ средствъ.			
		Р у б л и и к о п ѣ й к и									
	ж. Ремонтъ водопроводныхъ трубъ. . .	—	—	—	—	—	—	170	50	170	50
	Итого . . .	1828	83	4119	32 ⁽¹⁾	—	—	2304	86	8253	01
28	По фольваркамъ конская-Воля и Пожогъ . . .	—	—	—	—	—	—	13140	06	13140	06
29	По аренднымъ статьямъ	—	—	—	—	—	—	1163	45	1163	45
30	Другія потребности	—	—	—	—	137	70	1275	76	1413	46
	Итого хозяйственныхъ расходовъ . . .	—	—	—	—	137	70	15579	27	15716	97
31	III. Канцелярія Института:										
	а. Плата писцамъ.	—	—	630	—	—	—	719	19	1349	19
	б. Канцелярскія принадлежности.	—	—	298	62	144	50	111	10	554	22
	в. Выписка изданій	—	—	21	38	—	—	—	—	21	38
	Итого по канцеляріи	—	—	950	—	144	50	830	29	1924	79
32	IV. Содержаніе личнаго состава Института										
	а) Жалованье служащихъ	—	—	34280	—	1698	32	—	—	35978	32
	б) Вознагражденіе за сверхобязательныя лекціи	—	—	1364	47	105	—	—	—	1469	47
	Итого	—	—	35644	47	1803	32	—	—	37447	79
33	Сумма выписанная въ расходъ и затѣмъ возвращенная обратно въ Казначейство, за употребленіемъ по назначенію	—	—	—	—	32	93	377	74	410	67
	Всего расхода въ 1881 году . . .	1832	83	47269	10	12598	43	23957	28 ⁽²⁾	87657	64
		49101 р. 93 к.									

(¹) 400 руб. израсходованные на устройство водопроводныхъ и газовыхъ трубъ въ помѣщеніи Химической Лабораторіи причислены къ расходамъ той-же лабораторіи и 150 р. къ расходамъ на содержаніе служителя.

(²) Въ томъ числѣ переводомъ по бухгалтерскимъ книгамъ 729 руб. 96 коп.

VI. Учащіеся.

1. Статистическія свѣдѣнія:

Въ первомъ полугодіи 1880/81 учебнаго года (къ 1-му Января 1881 года) состояло студентовъ 211, во второмъ полугодіи принято 7-мъ всего 218.

Изъ нихъ выбыло въ теченіи 1-го полугодія:

а. за окончаніемъ курса	43
б. по другимъ обстоятельствамъ	7
Итого	50

Къ началу 1881/82 учебнаго года подали прошенія о приѣмѣ 121 человекъ, изъ нихъ окончательно принято и поступило . 90

Въ томъ числѣ:

1. Бывшихъ студентовъ Института	1
2. Студентовъ и воспитанниковъ другихъ высшихъ учебныхъ заведеній	3
3. Получившихъ въ гимназіяхъ аттестаты зрѣлости	6
4. Не выдержавшихъ испытанія зрѣлости	2
5. Окончившихъ съ аттестатомъ курсъ реальныхъ училищъ по основному отдѣленію или выдержавшихъ въ нихъ испытаніе	73

(Въ томъ числѣ окончившихъ курсъ дополнительнаго кл. 21)

6. Окончившихъ съ аттестатами курсъ Лодзинскаго высшего ремесленнаго училища	5
Итого	90

Въ теченіи 1-го полугодія текущаго 1881/82 учебнаго года выбыло:

а. За окончаніемъ курса	8
б. По разнымъ причинамъ	25

Затѣмъ къ 1-му Января 1882 года, состояло 225 студентовъ, кои распредѣлялись:

1. По курсамъ	I	II	III	Итого
а. Общаго отдѣленія	89	—	—	89
б. Отдѣленіе сельскаго хозяйства	—	53	37	90
в. „ лѣсоводства	—	23	23	46
Итого	89	76	60	225

Цифра эта 225 меньше дѣйствительной въ виду того, что въ Декабрѣ 1881-го года были исключены за невзносъ платы 16-ть человѣкъ, въ настоящее время числится 239-ть студентовъ.

2. По сословіямъ.

а. Дворянъ потомственныхъ	143
б. „ личныхъ	29
в. Духовнаго званія	4
г. Купеческаго	9
д. Мѣщанъ и городскихъ обывателей	28
е. Крестьянъ и сельскихъ обывателей	9
ж. Военныхъ нижнихъ чиновъ	2
з. Иностранцевъ	1

3. По вѣроисповѣданіямъ.

а. Православнаго	56
б. Римско-Католическаго	147
в. Армяно-Грегорьянскаго	1
г. Евангелическаго	7
д. Еврейскаго	14
Итого	225

4. По предварительному образованію.

а. Поступившихъ изъ университетовъ и другихъ высшихъ учебныхъ заведеній	9
б. Классическихъ гимназій	31
в. Реальныхъ училищъ	171
г. Другихъ средне учебныхъ заведеній	14

Вольныхъ слушателей въ Институтѣ не полагается по Уставу, казенныхъ стипендіатовъ Института также не имѣется.

Изъ общаго числа студентовъ находится уроженцевъ:

а. Губерній Царства Польскаго	76=33,78%
б. „ Югозападнаго и Сѣверозападнаго края	92=40,89%
в. Другихъ губерній Имперіи	57=25,33%

т. е. изъ мѣстныхъ губерній почти 34%, изъ внутреннихъ 66%, сравнительно съ прошлымъ годомъ, увеличился по этому процентъ, какъ и въ прежнихъ годахъ, уроженцевъ внутреннихъ губерній Имперіи.

Общее число студентовъ увеличилось въ отчетномъ году, сравнительно съ предыдущимъ, на 14 человѣкъ (225 вмѣсто 211 къ 1881 году).

Результаты переводныхъ и окончательныхъ испытаній, происшедшихъ съ 20 Апрѣля 18 Юня 1881 года включительно выражаются слѣдующими данными.

КАТЕГОРИИ СТУДЕНТОВЪ		К у р с ы				Итого	
		I	II		III		
			сх.	л.	сх.		л.
1.	Осталось къ началу 18 ^{80/81} учебного года	11	59	26	22	22	140
2.	Принято въ теченіи 18 ^{80/81} учебного года и перешло изъ одного въ другое отдѣленіе	105	2	2	—	—	109
3.	Выбыло въ теченіи года по разнымъ причинамъ и перешло изъ одного въ другое отдѣленіе	32)	3	2	—	—	37 ¹⁾
4.	Осталось къ началу испытаній	84	58	26	22	22	212
5.	Явилось къ испытаніямъ	83	53	24	22	22	204
	Допущено къ испытаніямъ изъ II кур.	—	—	—	7	—	
6.	Выдержали испытанія и удостоились:						
	а) перевода въ высшій курсъ	59	24	15	—	—	98
	б) аттестатовъ	—	—	—	21	22	43
7.	Получили отсрочку испытаній до Сентября или-же право передержки двоекъ для перевода въ высшій курсъ	25	31	8	8	—	72
8.	Не выдержали испытаній и оставлены на 2-ой годъ въ томъ-же курсъ	—	3	2	—	—	5
9.	Увольнились послѣ начала испытаній или-же уволены по неуспѣшности	—	—	1	—	—	1
10.	Остается къ началу 18 ^{81/82} учебного года и перешло изъ одного въ другое отдѣленіе	25	34	10	25	15	168
11.	Послѣ произведенныхъ въ началѣ 18 ^{81/82} учебного года дополнительныхъ испытаній и переэкзаменовокъ:	59					
	а) Удостоено аттестатовъ	—	—	—	8	—	8
	б) „ перевода въ высшій курсъ	17	26	8	—	—	51
	в) Разрѣшено переэкзаменоваться въ началѣ 2-го полугодія	—	1	—	—	—	1
	г) Оставлены на 2-й годъ въ томъ-же курсъ	8	41)	—	—	—	12
12.	Изъ оставленныхъ на 2-мъ курсѣ лѣснаго отдѣленія:						
	а) Переведено въ высшій курсъ	—	—	1	—	—	2
	б) Переведено въ сельско-хозяйственное отдѣленіе	—	1	—	—	—	
13.	Осталось прежнихъ студентовъ въ 18 ^{81/82} учебномъ году.	8	62	23	43	24	160

1) Въ томъ числѣ неявилось вовсе къ слушанію лекцій 21 человекъ, слѣдовательно выбыло дѣйствительно только 16 человекъ.

2) Въ томъ числѣ одинъ (Прохоровъ) выбывшій за смертью.

Переведены по рѣшенію Совѣта изъ I-го курса во II-ой

На сельско-хозяйственное отдѣленіе.

Багенскій Владиславъ	Липчинскій Григорій
Байковскій Іосафатъ	Луба Болеславъ
Блажковъ Николай	Лясоцкій Михаилъ
Брейтманъ Григорій	Маркевичъ Іосифъ
Бродницкій Урбанъ	Мержеевскій Мартинъ
Вернеръ Владиславъ	Наркевичъ-Іодко Людовикъ
Вильчинскій Людовикъ	Нееловъ Дмитрій
Высокинскій Генрихъ	Неслуховскій Юліанъ
Гиришманъ Адамъ	Перро Владиславъ
Горжеховскій Людовикъ	Плихта Осипъ
Гуляницкій Каетанъ	Понятовскій Владиміръ
Доманскій Оадей	Пташковскій Теодоръ
Дубино-Бняжицкій Илья	Рудомино Вацлавъ
Еловецкій Адольфъ	Сендзиміръ Брониславъ
Залѣскій Александръ	Сольманъ Станиславъ
Залѣвскій Станиславъ	Стройновскій Ярославъ
Здроевскій Люціанъ	Токарскій Константинъ
Зейлигеръ Іосифъ	Филемоновичъ Яковъ
Иваницкій Михаилъ	Чарноцкій Михаилъ
Износковъ Евгений	Чечоть Августъ
Квасѣборскій Сигизмундъ	Чигвинцевъ Николай
Кигнъ Алексѣй	Чижевскій Станиславъ
Ковалинскій Яковъ	Шиповичъ Антонъ
Козерскій Эпаминондъ	Шумковскій Михаилъ
Круковскій Владиславъ	Ягелловичъ Адамъ
Кучевскій Станиславъ	Янкевичъ Сергѣй
Либошицъ Саломонъ	

На отдѣленіе лѣсоводства.

Бреннъ Николай	Гохманъ Самуиль
Бялокозъ Стефанъ	Камбекъ Георгій
Валиченко Алексѣй	Каменскій Константинъ
Вержибицкій Рудольфъ	Крушевскій Климентій
Голлякъ Мечиславъ	Кузьминскій Викторъ

Кунице Людовикъ	Свенцинскій Степанъ
Ленкевичъ Александръ	Сенюбъ Дмитрій
Осѣцкій Александръ	Станкевичъ Николай
Прифферъ Владиславъ	Формулевичъ Болеславъ
Рава Доминикъ	Чаплицкій Иванъ
Савримовичъ Юсафатъ	Чаплицкій Валерій
Самборскій Евгений	

Изъ II-го курса въ III-й

На сельско-хозяйственное отдѣленіе.

Альбрандъ Николай	Ленартовичъ Францъ
Бояковскій Адамъ	Лубенскій Станиславъ
Брейтманъ Самуилъ	Мееровичъ Мнаша
Будны Антонъ	Назаровъ Артемій
Буркатъ Юсифъ	Недзялковскій Конрадъ
Бутковъ Савастіанъ	Ничко Густавъ
Бѣлиновичъ Ольгердъ	Панушевскій Эдуардъ
Быкъ Авраамъ	Ростовскій Яковъ
Велигановъ Михаилъ	Савченко Александръ
Властица Антонъ	Сафроновъ Иванъ
Войчинскій Станиславъ	Сементовскій Константинъ
Врочинскій Станиславъ	Сокольниковскій Юсифъ
Гальперинъ Михаилъ	Старженскій Казиміръ
Гарбовецкій Степанъ	Сѣдовъ Владиміръ
Городецкій Венедиктъ	Тржасковскій Станиславъ
Гриневскій Андрей	Филиповскій Степанъ
Гродзинскій Феликсъ	Фонъ-Фрикенъ Алексѣй
Зенкевичъ Станиславъ	Чореско Егоръ
Зусманъ Абрамъ	Чеховичъ Мечиславъ
Квинто Владиславъ	Яворскій Владиславъ
Ковалевскій Вацлавъ	Ясенскій Михаилъ
Лазо Пантелеймонъ	

Примѣчаніе: Разрѣшена переэкзаменовка въ началѣ 1882 г.
Дзеконскому Юліану

На отдѣленіе лѣсоводства.

Андрунасъ Исидоръ	Выгановскій Болеславъ
Бессонъ Евгений	Глембоцкій Адамъ

Гюиссонъ Яковъ
Дашинскій Иванъ
Зміевскій Конрадъ
Зозулинъ Александръ
Мазуркевичъ Дамасій
Морачевскій Матвѣй
Ничко Александръ
Пинскій Владиславъ
Поль Иванъ
Пщулковскій Мечиславъ

Пясковскій Иванъ
Рихартъ Онуфрій
Роговскій Юліянъ
Снѣгоцкій Иванъ
Собертинъ Игнатій
Сѣдлевскій Александръ
Тржцинскій Владиславъ
Тулинъ Александръ
Тышкевичъ Станиславъ
Янковскій Леопольдъ

УДОСТОЕНЫ АТТЕСТАТОВЪ.

а. въ Іюнь 1881 года.

По отдѣленію сельскаго хозяйства.

Бояновскій Николай
Вишневскій Викторъ
Грушецкій Эдуардъ
Зварковскій Владиміръ
Барнковскій Игнатій
Келчевскій Иванъ
Кляверъ Владиміръ
Козловскій Иванъ
Конецъ Владиславъ
Ледоховскій Иванъ
Леопольдъ Іосифъ

Лигоцкій Эдуардъ
Людоборскій Юліянъ
Павловскій Юрій
Путерницкій Конрадъ
Пѣховскій Кастанъ
Росцишевскій Карлъ
Свида Флоріанъ
Скаржинскій Казиміръ
Суручанъ Дмитрій
Шабловскій Людовикъ

По отдѣленію лѣсоводства.

Бораковскій Лука
Бубновскій Осипъ
Грабинскій Владиславъ
Езерскій Левъ
Зелинскій Станиславъ
Издебскій Левъ
Ковальскій Александръ
Козакевичъ Карлъ
Корнацкій Анолинарій
Кржимускій Збигневъ
Микѣшинъ Иванъ

Островскій Оттонъ
Пашковскій Емельянъ
Пржиґуцкій Иванъ
Рыбковскій Игнатій
Собанскій Владиміръ
Соммерсъ Дарій
Ставинскій Петръ
Степановъ Николай
Стрѣльченко Макарій
Швейцеръ Станиславъ
Щуцкій Константинъ

б. въ Сентябрь 1881 года.

По отдѣленію сельскаго хозяйства.

1. Изъ бывшихъ въ III курсѣ.

Малаховскій Павелъ

2. Изъ бывшихъ во II курсѣ и державшихъ одновременно испытаніе и съ III-го курса:

Дѣевъ Андрей

Стефановскій Павелъ

Коссовскій Конрадъ

Торшинъ Иванъ

Красовскій Александръ

Яржембовскій Ксаверій

Новиковъ Лука

Всего по произведеннымъ въ 1881-мъ году испытаніямъ:

		Оставлено на 2-ой годъ	Переведено	Удостоено аттестатовъ
I	Курса	8	76	—
II	„ сельско-хоз-йств. отдѣл.	9	43	7
	„ лѣснаго	—	24	—
III	„ сельско-хоз-йств. „	—	—	22
	„ лѣснаго	—	—	22
Итого		17	143	51

Всего 211 человѣкъ, изъ нихъ выбыло за окончаніемъ курса 51 осталось 160.

Изъ воспитанниковъ бывшаго Института сельскаго хозяйства и лѣсоводства въ Маримонтѣ, подвергался испытанію на званіе Надлѣсничаго, подлѣсный Рабштинской стражи Сломнинскаго лѣсничества, Кѣлецкой губерніи, Брониславъ *Сикорскій* и выдержалъ такое удовлетворительно.

Изъ воспитанниковъ Ново-Александрійскаго Института одинъ, именно окончившій курсъ въ 1880 году по лѣсному отдѣленію, *Скиндеръ* Вильгельмъ, подвергался устному испытанію на званіе лѣсничаго, и выдержалъ такое удовлетворительно.

Отвѣтовъ въ 1881 году на медальныя темы по сельско-хозяйственнымъ наукамъ не послѣдовало; одобренъ Совѣтомъ на 1883 г. для соисканія почетныхъ наградъ слѣдующія темы:

По общему растеньеводству:

Костяное удобрение, приготовляемое по способу Ильенкова и Энгельгардта.

По общему скотоводству:

Употребленіе поваренной соли въ скотоводствѣ.

По земледѣльской химіи:

Химическій анализъ почвъ и его значеніе для оцѣнки ихъ плодородія.

Мѣры для пособія несостоятельнымъ студентамъ въ 1880 году.

Для улучшенія быта несостоятельныхъ студентовъ Институтомъ были приняты въ отчетномъ году слѣдующія мѣры:

1. *Полное освобожденіе отъ платы.* Въ первомъ полугодіи 1881 года на основаніи Устава и особаго распоряженія Г-на Попечителя Округа были освобождены отъ взноса платы за слушаніе лекцій 10% общаго числа студентовъ т. е. 22 студента; во второмъ 24.

2. *Выдача пособій для взноса полной платы:* Такихъ пособій выдано во 2-мъ полугодіи *шести* студентамъ, на сумму 150 руб.

Облегченіе взноса платы выдано денежныхъ пособій. Таковыми пособіями воспользовались въ истекшемъ году 53 студента на сумму 700 руб.

4. *Выдача профессорскихъ стипендій.* Стипендіи эти, устроенныя впервые въ 1876 году, по инициативѣ Г. г. преподавателей и другихъ служащихъ въ Институтѣ, согласившихся вносить ежемѣсячно извѣстный % изъ своего жалованья дали въ отчетномъ году 482 р. 50 к. Въ первомъ полугодіи ими пользовались *шесть* студентовъ, во второмъ *пять*.

5. *Стипендіи частныхъ лицъ и обществъ.* Въ первомъ полугодіи такихъ стипендій было 8-мъ именно:

1. Лѣсневскаго	120 руб.
2. Бариковскаго	90 „
3. Левенталя	250 „
4. Потоцкаго	50 „
5. Любовидзкаго	250 „
6. Валевскаго	300 „
7. Императорскаго Вольно-Экономическаго Общ.	200 „
8. Кубанскаго казачьяго войска	360 „

Всего . 1620 руб.

Во второмъ полугодіи убыло двѣ Императорскаго Вольно-Экономическаго Общества по случаю окончанія стипендіатомъ курса и Кубанскаго Казачьяго Войска за смертію стипендіата.

Стипендіи Карнковскаго (90 руб.) и Валевскаго (300 руб.) во второмъ полугодіи оставались свободными, по назначенію новыхъ стипендіатовъ.

6. *Предоставленіе студентамъ нѣкоторыхъ работъ* по учебно-вспомогательнымъ учрежденіямъ Института (библіотекъ, кабинетамъ, опытному полю и т. п.)

Такія работы были выдаваемы въ отчетномъ году 12-ти студентамъ и на нихъ израсходовано изъ спеціальныхъ средствъ Института 307 р. 30 коп.

7. *Вознагражденія за сочиненія*, написанныя студентами на избранныя темы съ цѣлью полученія пособій:

Выдано 14 студентамъ 330 руб.

Безвозвратныхъ пособій изъ сбора отъ концерта и спектаклей выдано въ 1881 году 50-ти студентамъ 928 р. 73 коп.

8. *Выдано денежныхъ пособій*. Пособія выдавались двоякаго рода безвозвратныя и заимообразныя. Первыхъ выдано въ отчетномъ году студентамъ 1238 руб. 73 коп. вторыхъ — 21 студенту на сумму 341 р. 80 коп.

9. *Пособія больнымъ*. Помощь Института больнымъ студентамъ въ истекшемъ году состояла: а) въ содержаніи студентскаго отдѣленія въ мѣстной больницѣ Св. Карла, б) взносъ 60-ти копѣечной посуточной платы за лечившихся въ той-же больницѣ несостоятельныхъ студентовъ, в) въ уплатѣ за больныхъ, пользовавшихся спеціальными больницами въ Варшавѣ и г) покупкѣ лекарствъ нѣсколькимъ студентамъ лечившимся на дому. Расходъ на эту статью составилъ 444 руб.

10. *Предоставленіе даровыхъ помѣщеній*. Наиболѣе несостоятельнымъ студентамъ были даваемы безплатныя помѣщенія въ такъ называемомъ Маринковскомъ дворцѣ 7 комнатъ и въ главномъ зданіи Института 1 комната при студентской библіотекѣ. Помѣщеніями пользовались въ отчетномъ году разновременно 20 студентовъ.

Студентская столовая въ первомъ полугодіи, отчетнаго года находившаяся въ завѣдываніи студентовъ, потомъ переданная частному содержателю, продолжала свою дѣятельность, причемъ число пользовавшихся ею студентовъ среднимъ числомъ равнялось въ отчетномъ году 100 человѣкамъ ежедневно, за исключеніемъ вакаціоннаго времени.